

HÔTEL DES VENTES DE MONTE-CARLO

HVMC



**MONTRES DE COLLECTION**  
MARDI 9 DÉCEMBRE 2025 À 15H

## HOTEL DES VENTES DE MONTE-CARLO

### EDOUARD DELAME LELIÈVRE

Responsable du département Montres  
edelame@hvmc.com  
Tél. 00377 93 25 54 82

### CABINET D'EXPERTISE BEAUVOIS

85 Boulevard Malesherbes - 75008 Paris  
Tél. 00 33 (0)1 53 04 90 74  
arnaud@beauvois.info  
info@beauvois.info

#### DESIGN

THIBAULT DUBRUILLE  
tdubruille@hvmc.com

#### PHOTOGRAPHES

CHRISTOPHE DURANTI, STUDIO SEBERT - PARIS

#### IMPRIMERIE

GS IMPRIMERIE



THE ART LOSS ■ REGISTER™

[www.artloss.com](http://www.artloss.com)

Confrontation à la base de données du Art Loss Register des lots dont l'estimation haute est égale ou supérieure à 1 500€.  
All lots with an upper estimate value of 1.500€ and above are searched against the Art Loss Register database.

VENTE EFFECTUÉE PAR LE MINISTÈRE DE MAÎTRE LEFÈVRE, HUISSIER DE JUSTICE À MONACO,  
À LA REQUÊTE DE L'HÔTEL DES VENTES DE MONTE-CARLO

# HVMC

## MONTRES DE COLLECTION

**MARDI 9 DÉCEMBRE 2025 À 15H**

HÔTEL DES VENTES DE MONTE-CARLO

10-12 QUAI ANTOINE 1<sup>ER</sup> - MONACO

PARKING : **QUAI ANTOINE 1<sup>ER</sup>**

### EXPOSITION PUBLIQUE

À PARTIR DU VENDREDI 5 DÉCEMBRE 2025 - 15H

DU SAMEDI 6 AU LUNDI 8 DÉCEMBRE 2025

DE 10H À 18H

ET LE MATIN DE LA VENTE DE 10H À 13H

PENDANT LES EXPOSITIONS & VENTES

TEL : 00 377 93 25 88 89

CATALOGUES ET PHOTOS SUPPLÉMENTAIRES  
SUR [WWW.HVMC.COM](http://WWW.HVMC.COM)

**VENTES LIVE**  
**INVALUABLE.COM**  
**DROUOT.COM**  
**INTERENCHERES.COM**



P. S.

Certaines manufactures Horlogères usent d'un délai trop long ou restent étrangères à nos demandes de renseignements, tel qu'extrait d'archive permettant de les comparer aux modèles qui nous sont proposés. Par conséquent l'Hôtel des Ventes de Montre-Carlo décline tout engagement concernant des modifications ou améliorations qui auraient pu être réalisées sur les montres après leur fabrication.

Les descriptifs, documents, photos, références des modèles et numéros de série sont autant d'informations que nous communiquons pour éclairer les acheteurs et s'informer auprès des marques avant la vente. Sauf exception, si le descriptif précise des particularités non évidentes.

**Les montres sont vendues en l'état.** Les restaurations, adjonction de pierres, ajout de matière luminescente, transformations, sont visibles et ne pourront s'apparenter à des vices cachés.

Aucune garantie n'est faite sur l'état de marche des montres. La plupart des montres ont été ouvertes pour identifier le type et la qualité du mouvement, y compris les montres résistantes à l'eau, il est donc conseillé à l'acheteur de consulter un horloger pour contrôler l'étanchéité de la montre. Le changement des bracelets, l'étanchéité, les restaurations, les révisions sont à la charge de l'acquéreur. Tout devis de restauration provenant d'horlogers ou manufactures après achat de l'objet ne pourra être pris en charge par l'Hôtel des Ventes de Monte-Carlo.

Une montre signalée « Bon état » indique qu'elle est apte à recevoir un entretien normal et sans surprise pour l'acheteur. Les changements des huiles sont indispensables pour un bon fonctionnement optimal.

Pour les montres à quartz, nous vérifions les piles et nous les changeons si besoin, ce qui est précisé au catalogue. Si toutefois la panne ne provient pas du changement de pile, nous précisons qu'une intervention sera nécessaire.



### 1. MAUBOUSSIN DELIT DELIRANTE CHRONOGRAPH DIAMANTS

Référence : R.529. N° de série : 0346.

Boitier en acier partiellement serti de diamants. Lunette sertie d'une double rangée de diamants. Cadran en nacre blanche souligné de trois compteurs (secondes, totalisateur des minutes, totalisateur des heures). Date par guichet à 4h30. Mouvement mécanique à remontage automatique.

Verre saphir.  
Vers 2010.  
Dimensions : 40 x 52 mm.  
La montre est livrée avec son écrin.

*A stainless steel and diamonds, automatic movement by Mauboussin. Circa 2010.*

**1 200 / 1 600 €**



### 2. LOUIS VUITTON TAMBOUR GMT

Référence : Q1131. N° de série : DP4089.

Boitier en acier. Cadran marron, index chiffres arabes et bâtons, guichet de date à 3h. Mouvement mécanique à remontage manuel (calibre ). Bracelet en acier sur boucle déployante signée.

Verre saphir.  
Vers 2000.  
Diamètre : 38 mm.  
*A stainless steel wristwatch automatic movement, by Louis Vuitton. Circa 2000.*

**800 / 1 200 €**

### 3. CHANEL J12 33 PHANTOM

Référence : H6345. N° de série : LBC33072.

Boitier en céramique blanc. Lunette en céramique tournante. Cadran blanc, index chiffres arabes. Mouvement à quartz (fonctionnel). Bracelet en céramique sur boucle déployante signée.

Verre saphir.  
Vers 2020.  
Diamètre : 33 mm.  
Accompagnée de son écrin et de ses papiers.

*A ceramic wristwatch quartz movement, by Chanel. Circa 2020.*

**2 200 / 2 800 €**



#### 4. DE GRISOGONO INSTRUMENTO TONDO

Référence : RM N07. N° de série : 011382.

Boitier en acier PVD noir, serti partiellement de diamants noirs. Cadran noir, index chiffres arabes, indication de la réserve de marche à 6h, indication jour / nuit à 12h. Mouvement mécanique à remontage automatique (calibre S11AC0). Bracelet en cuir sur boucle déployante signée.

Verre saphir.  
Vers 2000.  
Diamètre : 38,5 mm.

*A stainless steel wristwatch automatic movement, by De Grisogono. Circa 2000.*

**1 800 / 2 500 €**



#### 5. HUBLOT CLASSIC FUSION LIMITED EDITION "THE HOUR GLASS"

Référence : 511.CM.1110.GR.HCM11. N° de série : 907802.

Boitier en acier et titane. Cadran noir, index bâtons, guichet de date à 3h. Mouvement mécanique à remontage automatique. Bracelet en cuir et caoutchouc sur boucle déployante signée.

Verre saphir.  
Vers 2010.  
Diamètre : 45 mm.

*A stainless steel and titanium wristwatch automatic movement, by Hublot. Circa 2010.*

**2 500 / 4 500 €**



#### 6. CHANEL J12 38 AUTOMATIQUE

Référence : H5702. N° de série : SVS31780

Boitier en céramique noire. Lunette en céramique tournante. Cadran noir, serti de 12 index diamants. Mouvement mécanique à remontage automatique (calibre 12.1). Bracelet en céramique sur boucle déployante signée.

Verre saphir.  
Vers 2020.  
Diamètre : 38 mm.  
Accompagnée de son écrin et d'une carte de garantie de réparation.

*A ceramic wristwatch automatic movement, by Chanel. Circa 2020.*

**4 000 / 5 000 €**



## 7. BOUCHERON RONDE AUTOMATIQUE

Référence : WA010303. N° de série : 100-1150.

Boîtier en acier. Cadran gris clair, index bâtons, guichet de date à 1h. Mouvement mécanique à remontage automatique (calibre GP 4000). Bracelet en cuir sur boucle ardillon signée.

Verre saphir.

Vers 2010.

Diamètre : 39 mm.

Accompagnée d'un écrin de voyage signé.

*A stainless steel wristwatch automatic movement, by Boucheron. Circa 2010.*

**1 200 / 1 600 €**



## 8. HERMES ARCEAU GM

Référence : AR4.810. N° de série : 2118391.

Boîtier en acier. Cadran gris clair, index chiffres arabes, guichet de date à 6h. Mouvement mécanique à remontage automatique. Bracelet en cuir sur boucle ardillon signée.

Verre saphir.

Vers 2000.

Diamètre : 40 mm.

*A stainless steel wristwatch automatic movement, by Hermès. Circa 2000.*

**1 500 / 2 000 €**



## 9. CARTIER PASHA 38

Référence : 2378. N° de série : CC558300.

Boîtier en acier. Lunette tournante en acier graduée. Cadran gris clair, index chiffres romains. Mouvement mécanique à remontage automatique (calibre 191). Bracelet en acier sur boucle déployante signée.

Verre saphir.

Vers 1998.

Diamètre : 38 mm.

Accompagnée de son écrin et de ses papiers.

*A stainless steel wristwatch automatic movement, by Cartier. Circa 1998.*

**1 800 / 2 500 €**





## 10. BREITLING CHRONOMAT

Référence : 81950 / B13047. N°de série : 93409.

Boîtier en acier. Cadran noir, souligné de trois compteurs (secondes, totalisateur des minutes, totalisateur des heures). Mouvement mécanique à remontage automatique (calibre 7750). Bracelet en cuir, sur boucle ardillon.

Verre saphir.

Vers 1990.

Diamètre : 39 mm.

*A stainless steel wristwatch automatic movement, by Breitling. Circa 1990.*

**1 000 / 1 400 €**

## 11. IWC GST CHRONOGRAPH

Référence : 370708. N°de série : 2949052.

Boîtier en acier. Cadran noir, souligné de trois compteurs (secondes, totalisateur des minutes, totalisateur des heures). Mouvement mécanique à remontage automatique (calibre 7922). Bracelet en acier sur boucle déployante signée.

Verre saphir.

Vers 2000.

Diamètre : 40 mm.

*A stainless steel wristwatch automatic movement, by IWC. Circa 2000.*

**1 400 / 1 800 €**



## 12. EBEL LE MODULOR CHRONOGRAPH

Référence : E 9137241. N°de série : 64505829.

Boîtier en acier. Cadran gris anthracite, souligné de trois compteurs (secondes, totalisateur des minutes, totalisateur des heures). Mouvement mécanique à remontage automatique. Bracelet en cuir, sur boucle déployante signée.

Verre saphir.

Vers 1990.

Diamètre : 40 mm.

*A stainless steel wristwatch automatic movement, by Ebel. Circa 1990*

**1 000 / 1 500 €**





### 13. CHOPARD GRAND PRIX DE MONACO HISTORIQUE

Référence : 168992-3031. N° de série : 1602531.

Boîtier en acier. Cadran gris clair, souligné de trois compteurs (secondes, totalisateur des minutes, totalisateur des heures). Mouvement mécanique à remontage automatique. Bracelet en cuir sur boucle ardillon signée.

Verre saphir.

Vers 2010.

Diamètre : 42 mm.

Accompagnée de sa boîte et de ses papiers.

*An stainless steel wristwatch automatic movement, by Chopard. Circa 2010.*

**2 500 / 3 500 €**





#### 14. HEUER CARRERA CHRONOGRAPH

Référence : 1153. N° de série :

Boîtier en acier. Cadran bleu, souligné de deux sous compteurs (secondes et totalisateur des minutes). Mouvement mécanique à remontage automatique (calibre 11). Bracelet en acier sur boucle déployante signée.

Verre plexiglas.

Vers 1970.

Diamètre : 39 mm.

*A stainless steel wristwatch automatic movement, by Heuer. Circa 1970.*

**4 000 / 6 000 €**



#### 15. TAG HEUER MONACO GULF

Référence : CAW 211R. N° de série : WAL7490.

Boîtier en acier. Cadran bleu à bandes orange et bleu ciel, souligné de deux sous compteurs (secondes et totalisateur des minutes). Mouvement mécanique à remontage automatique. Bracelet en cuir sur boucle déployante signée.

Verre saphir.

Vers 2018.

Dimensions : 39 x 39 mm.

Accompagnée de sa boîte et de ses papiers.

*An stainless steel wristwatch automatic movement, by Tag Heuer. Circa 2018.*

**4 000 / 5 000 €**



**16. PORSCHE DESIGN ORFINA "TOP GUN" CHRONOGRAPH**

Référence : 7176S. N°de série : 35572.

Boitier en acier / PVD. Cadran noir, souligné de trois compteurs (secondes, totalisateur des minutes, totalisateur des heures). Mouvement mécanique à remontage automatique (calibre Lemania 5100). Bracelet en acier pvd, sur boucle déployante signée.

Verre saphir.  
Vers 1970.  
Diamètre : 39 mm.

*A stainless steel and PVD wristwatch automatic movement, by Orfina Porsche Design. Circa 1970*

**2 000 / 3 000 €**

**17. IWC PORSCHE DESIGN COMPASS MOONPHASE**

Référence : 3551. N°de série : 2372082.

Boîtier en aluminium / PVD. Cadran noir, index bâtons tritium, phase de lune à 12h. Mouvement mécanique à remontage automatique (calibre C 3754). Bracelet en composite sur boucle déployante signée.

Verre saphir.  
Vers 1980.  
Diamètre : 39 mm.

*A aluminium and PVD wristwatch automatic movement, by IWC - Porsche Design. Circa 1980.*

**1 500 / 2 500 €**





#### 18. SCUBAPRO 500 TUNA CAN

Référence : 57105. N°de série : 2156.

Boitier en acier. Cage en plastique de protection. Cadran noir, guichet de date à 3h.. Mouvement mécanique à remontage automatique (calibre ETA 2784).Bracelet en caoutchouc, sur boucle ardillon.

Verre saphir.  
Vers 1970.  
Diamètre : 48 mm.

*A stainless steel wristwatch automatic movement, by Scubapro. Circa 1970*

**2 000 / 3 000 €**



#### 19. JAEGER LECOULTRE MEMOVOX

Référence : E855. N°de série : 977144.

Boitier en acier. Cadran noir (restauré), index bâtons, guichet de date à 3h. Mouvement mécanique à remontage automatique (calibre K825), n°1695556. Bracelet en cuir sur boucle ardillon.

Verre plexiglas.  
Vers 1960.  
Diamètre : 37 mm.

*A stainless steel wristwatch automatic movement, by Jaeger Lecoultré. Circa 1960*

**3 500 / 4 500 €**



## 20. LONGINES TRIPLE DATE CHRONOGRAPH

Boitier en or jaune 18k. Lunette lisse en or jaune. Cadran couleur champagne, souligné de trois compteurs (secondes, totalisateur des heures, minutes et phases de lune) avec indication jour et mois. Mouvement mécanique à remontage manuel (calibre L.190.2, valjoux 88). Bracelet en cuir sur boucle ardillon.

Verre Plexiglas.  
Vers 1980.  
Diamètre : 35 mm.  
Poids brut : 59,9 g.

*A 18k gold wristwatch chronograph mechanical movement, by Universal Genève. Circa 1980.*

**4 500 / 5 500 €**

## 21. UNIVERSAL GENEVE TRI-COMPAX

Référence : 52218. N° de série : 0.585/1368767.

Boitier en or jaune 14k. Lunette lisse en or jaune. Cadran gris clair souligné de quatre compteurs (secondes, totalisateur des heures, minutes, date et calendrier lunaire) avec indication jour et mois. Mouvement mécanique à remontage manuel (calibre 481). Bracelet en cuir sur boucle ardillon en métal doré.

Verre Plexiglas.  
Vers 1960.  
Diamètre : 34,5 mm.  
Poids brut : 43,3 g.

*A 14k gold wristwatch chronograph mechanical movement, by Universal Genève. Circa 1960.*

**4 500 / 5 500 €**



## 22. JAEGER CHRONOGRAPH

N° de série : J/3.93 MCP.

Boitier en or rose 18k. Lunette lisse en or rose. Cadran gris clair, souligné de trois compteurs (secondes, totalisateur des minutes et des heures). Mouvement mécanique à remontage manuel (signé jaeger fab.suisse Valjoux 72). Bracelet en cuir sur boucle ardillon en métal doré.

Verre Plexiglas.  
Vers 1950.  
Diamètre : 34 mm.  
Poids brut : 46 g.

*An 18k gold wristwatch mechanical movement by Jaeger. Circa 1950.*

**3 000 / 4 000 €**

### 23. ELECTRON MONTRE ART DECO

N° de série : 47786.

Boitier en or jaune 18k. Cadran gris clair, index chiffres arabes. Mouvement mécanique à remontage manuel. Bracelet en cuir sur boucle ardillon en métal doré.

Verre plexiglas.

Vers 1920.

Dimensions : 26 x 32 mm.

Poids brut : 19,9 g.

*An 18k gold wristwatch mechanical movement by Electron. Circa 1920.*

**800 / 1 200 €**



### 24. VACHERON CONSTANTIN MONTRE DE DAME

N° de série : 339.

Boitier en or jaune 18k. Cadran gris noir. Mouvement mécanique à remontage manuel (calibre à définir). Bracelet en or jaune sur boucle déployante signée et numérotée 13314.

Verre plexiglas.

Vers 1940.

Dimensions : 14 x 17 mm.

Poids brut : 59,6 g. Accompagnée d'un écrin de voyage moderne signé.

*An 18k gold wristwatch mechanical movement, by Vacheron Constantin. Circa 1940.*

**2 500 / 3 500 €**

### 25. LIP MONTRE DE DAME

Référence : 1217. N° de série : 61340.

Boitier en or jaune 18k. Cadran gris clair, index bâtons. Mouvement mécanique à remontage manuel (calibre R100). Bracelet en or jaune sur boucle déployante.

Verre plexiglas.

Vers 1960.

Dimensions : 15 x 20 mm.

Poids brut : 19,4 g.

*An 18k gold wristwatch mechanical movement, by Lip. Circa 1960.*

**800 / 1 200 €**





## 26. ROLEX TANK

Référence : 1580.

Boitier en or jaune 18k. Cadran gris clair, index appliqués. Mouvement mécanique à remontage manuel. Bracelet en or jaune sur boucle déployante signée.

Verre plexiglas.

Vers 1930.

Dimensions : 14 x 23 mm.

Poids brut : 44,8 g.

*An 18k gold wristwatch mechanical movement, by Rolex.  
Circa 1930.*

**2 200 / 2 500 €**

## 27. BAUME & MERCIER TANK

N° de série : 5744

Boitier en or jaune 14k. Cadran couleur champagne, index bâtons. Mouvement à quartz (fonctionnel). Bracelet en or jaune 14k sur boucle déployante.

Verre minéral.

Vers 1980.

Dimensions : 14 x 18 mm.

Poids brut : 35,3 g.

Accompagnée de sa carte de garantie et d'un écrin de voyage.

*A 14k gold wristwatch quartz movement, by Baume & Mercier.  
Circa 1980.*

**800 / 1 200 €**



## 28. JAEGER LECOULTRE ETRIER

N° de série : A 631967.

Boitier en or jaune 18k. Cadran fond gris, index batons et chiffres arabes pour les heures. Mouvement mécanique à remontage manuel n°1064763. Bracelet en cuir sur boucle ardillon.

Verre plexiglas.

Vers 1960.

Dimensions : 27 x 35 mm.

Poids brut : 19,4 g.

*An 18k gold wristwatch mechanical movement, by Jaeger Lecoul-  
tre. Circa 1960.*

**600 / 800 €**



### 29. OMEGA DUOPLAN MONTRE DE DAME



Boitier en or jaune et or gris 18k. Lunette sertie partiellement de diamants. Cadran gris clair, index bâtons. Mouvement mécanique à remontage manuel "DuoPlan". Bracelet en or jaune sur boucle déployante signée.

Verre plexiglas.  
Vers 1960.  
Dimensions : 15 x 20 mm.  
Poids brut : 56,1 g.

*An 18k gold lady wristwatch mechanical movement, by Omega. Circa 1960.*

**2 500 / 3 500 €**



### 30. AUDEMARS PIGUET MONTRE DE DAME

N° de série : 18315.

Boitier en or jaune 18k, cadran blanc, index bâtons et chiffres arabes peints, mouvement mécanique à remontage manuel (calibre 2003), n°79341. Bracelet en or jaune 18 à maille Milanaise sur boucle déployante en or jaune.

Verre plexiglas.  
Vers 1960.  
Diamètre : 23 mm.  
Poids brut : 34,6 g.

*An 18k gold, mechanical movement lady's wristwatch, by Audemars Piguet. Circa 1960.*

**1 500 / 2 500 €**



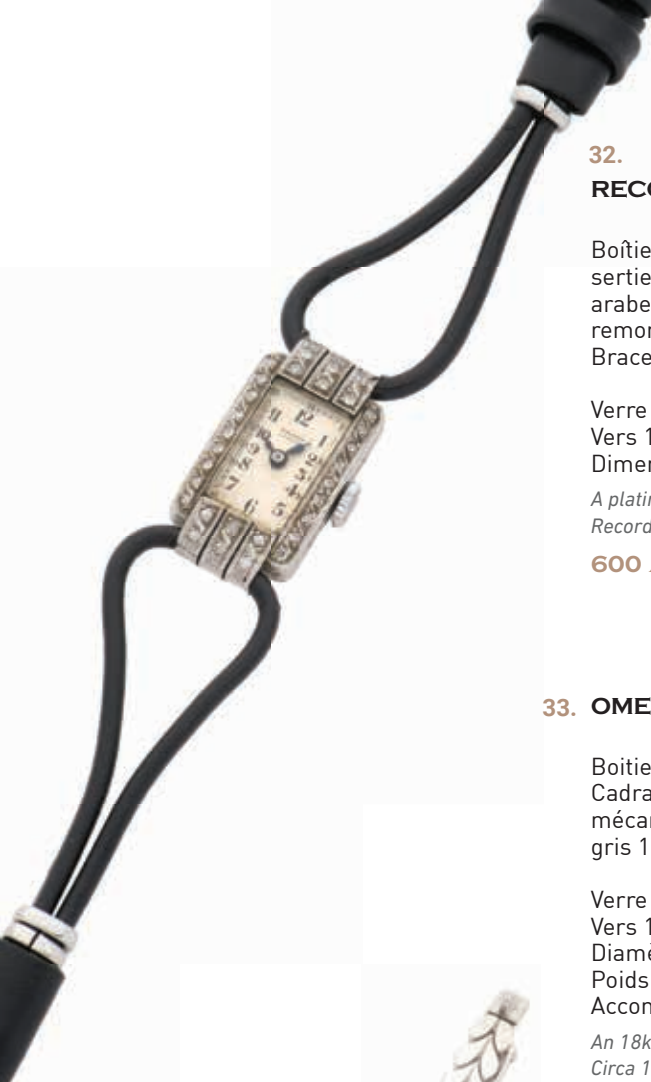
### 31. LONGINES MONTRE DE DAME

Boitier en or gris 18k. Lunette en or gris sertie de diamants. Cadran gris clair, index bâtons. Mouvement mécanique à remontage manuel (calibre 460) n°51948097. Bracelet en or gris sur boucle déployante.

Verre plexiglas.  
Vers 1960.  
Diamètre : 22 mm.  
Poids brut : 30,7 g.

*An 18k gold lady wristwatch mechanical movement, by Longines. Circa 1960*

**1 400 / 1 800 €**



**32. RECORD GENEVE**

Boîtier en platine. Lunette et anses serties. Cadran gris clair, index chiffres arabes. Mouvement mécanique à remontage manuel signé Record W & Co. Bracelet en cuir sur boucle ardillon.

Verre plexiglas.  
Vers 1920.  
Dimensions : 14 x 26 mm.

*A platinum wristwatch mechanical movement, by Record. Circa 1920.*

**600 / 800 €**



**33. OMEGA MONTRE DE DAME**

Boîtier en or gris 18k. Lunette sertie de diamants. Cadran bleu, orné d'une étoile. Mouvement mécanique à remontage manuel. Bracelet en or gris 18k sur boucle signée.

Verre minéral.  
Vers 1960.  
Diamètre : 22 mm.  
Poids brut : 46,9 g.  
Accompagnée d'un écrin signé Oméga d'époque.

*An 18k lady wristwatch mechanical movement, by Omega. Circa 1960.*

**2 500 / 3 500 €**



**34. OMEGA DUOPLAN MONTRE DE DAME**

Boîtier en or gris 18k. Lunette sertie de diamants. Cadran gris clair, index bâtons. Mouvement mécanique à remontage manuel "Duoplan". Bracelet en or gris serti partiellement de diamants sur boucle déployante signée.

Verre plexiglas.  
Vers 1960.  
Diamètre : 14 mm.  
Poids brut : 23,6 g.

*An 18k gold lady wristwatch mechanical movement, by Omega. Circa 1960.*

**1 400 / 1 800 €**





### 35. UTI DUOPLAN MONTRE DE DAME

N° de série : 65118.

Boitier en or gris 18k à capot serti de diamants. Cadran gris clair, index bâtons et chiffres romains. Mouvement mécanique à remontage manuel "Duoplan". Bracelet en or gris sur boucle déployante signée.

Verre plexiglas.  
Vers 1960.  
Dimensions : 11 x 20 mm.  
Poids brut : 44,3 g.

*An 18k gold lady wristwatch mechanical movement, by Uti. Circa 1960.*

**2 000 / 3 000 €**



### 36. LONGINES "DUOPLAN" MONTRE DE DAME

Boitier en or gris 18k, serti de 12 diamants. Cadran gris clair, index appliqués. Mouvement mécanique à manuel "duoplan". Bracelet en or gris sur boucle déployante.

Verre Minéral.  
Vers 1960.  
Dimensions : 14 x 14 mm.  
Poids Brut : 29,3g .

*An 18k gold lady wristwatch mechanical movement, by Longines. Circa 1960.*

**1 700 / 2 200 €**



### 37. CARTIER DUOPLAN

Référence : 1313A6. N°de série : 140858.

Montre à capot, serti de diamants. Boitier en or gris 18k. Cadran gris clair, index bâtons. Mouvement mécanique à remontage manuel. Bracelet en or gris sur boucle déployante signée.

Verre plexiglas.  
Vers 1950.  
Dimensions : 14 x 10 mm.  
Poids brut : 39,3 g.

*An 18k gold lady wristwatch mechanical movement, by Cartier. Circa 1950.*

**8 000 / 12 000 €**





### 38. CARTIER MUST VENDOME

Référence : 590004. N°de série : 037501.

Boitier en plaqué vermeil / argent. Cadran trinity trois tons, index chiffres romains. Mouvement à quartz (fonctionnel). Bracelet en cuir sur boucle ardillon signée.

Verre saphir.  
Vers 1990.  
Diamètre : 24 mm.  
Accompagnée de son écrin.

*A gold plated wristwatch quartz movement, by Cartier. Circa 1990*

**300 / 400 €**

### 39. CARTIER MUST TANK LADY

N°de série : 3013451.

Boitier en plaqué or. Cadran bleu lapis lazuli. Mouvement mécanique à remontage manuel (calibre à définir). Bracelet en cuir sur boucle ardillon signée.

Verre plexiglas.  
Vers 1977.  
Dimensions : 20 x 26 mm.  
Accompagnée de son écrin et de ses papiers

*A gold plated wristwatch mechanical movement, by Cartier. Circa 1977.*

**600 / 800 €**

### 40. CARTIER MUST TANK LADY

Référence : 5057. N°de série : 43212.

Boitier en plaqué or. Cadran trois ors. Mouvement à quartz (fonctionnel). Bracelet en métal doré rapporté sur boucle déployante.

Verre plexiglas.  
Vers 1990.  
Dimensions : 20 x 26 mm.

*A gold plated wristwatch quartz movement, by Cartier. Circa 1990.*

**800 / 1 200 €**



#### 41. CARTIER MUST RONDE

Référence : 1810 1. N° de série : 007623.

Boîtier en argent plaqué or. Cadran deux tons beige et blanc. Mouvement à quartz (pile à remplacer). Bracelet en cuir sur boucle déployante plaquée signée.

Verre saphir.

Vers 1990.

Diamètre : 33 mm.

Accompagnée de son écrin.

*A silver gold plated wristwatch quartz movement, by Cartier.  
Circa 1990.*

**800 / 1 200 €**



#### 42. CARTIER SANTOS GALBEE

Référence : 1566. N° de série : CC24187.

Boîtier en acier. Lunette en or jaune. Cadran blanc, index chiffres romains, guichet de date à 6h. Mouvement à quartz (calibre 687, fonctionnel). Bracelet en acier et or jaune sur boucle déployante signée.

Verre saphir.

Vers 1997.

Dimensions : 29 x 41 mm.

Accompagnée de son écrin, de ses papiers, de maillons supplémentaires et d'un bracelet en cuir.

*A stainless steel and gold wristwatch quartz movement, by Cartier. Circa 1997.*

**2 500 / 3 500 €**





#### 43. CARTIER SANTOS OCTOGONALE

Référence : 0907. N° de série : 62540.

Boitier en acier, lunette en or jaune. Cadran blanc, index chiffres romains, guichet de date à 3h. Mouvement mécanique à remontage automatique (calibre 076). Bracelet en acier et or sur boucle déployante signée.

Verre saphir.  
Vers 1980.  
Diamètre : 25 mm.

*A stainless steel and gold lady wristwatch automatic movement, by Cartier. Circa 1980.*

**800 / 1 200 €**

#### 44. CHANEL PREMIERE EDITION ORIGINALE

Référence : H6951. N° de série : QPG67695.

Boitier en plaqué or. Cadran noir. Mouvement à quartz (fonctionnel). Bracelet à mailles en plaqué or et cuir noir tréssé sur boucle signée.

Verre saphir.  
Vers 2025.  
Dimensions : 20 x 26 mm.  
Accompagnée de son écrin.

*A gold plated wristwatch quartz movement, by Chanel. Circa 2025.*

**2 500 / 3 500 €**



#### 45. CHOPARD HAPPY SPORT

Référence : 27/6144-21 / 4144. N° de série : 470780.

Boitier en or jaune 18k. Cadran gris clair, index chiffres romains, guichet de date à 6h, sept diamants mobiles. Mouvement à quartz. Bracelet en cuir sur boucle ardillon en or jaune signée.

Verre saphir.  
Vers 1990.  
Diamètre : 32 mm.  
Poids brut : 57,2 g.

*An 18k gold wristwatch quartz movement, by Chopard. Circa 1990.*

**3 000 / 4 000 €**



#### 46. CHOPARD CASMIR

Référence : 43/3854. N°de série : 442361.

Boitier en or jaune 18k . Cadran en nacre blanche.  
Mouvement à quartz Bracelet en or jaune, bracelet  
semi-rigide à motifs imbriqués.

Verre saphir.  
Vers 1990.  
Diamètre : 22 mm.  
Poids brut : 110,6 g.

*An 18k gold wristwatch quartz movement, by chopard. Circa  
1990.*

**6 000 / 8 000 €**

#### 47. CARTIER COLISEE

Référence : 8109. N°de série : 51319.

Boitier en or jaune 18k. Cadran gris clair,  
index chiffres romains. Mouvement à quartz.  
Bracelet en cuir sur boucle déployante signée.

Verre saphir.  
Vers 1990.  
Diamètre : 24 mm.  
Poids brut :

*An 18k gold wristwatch quartz movement, by Cartier.  
Circa 1990.*

**1 500 / 2 500 €**



#### 48. CHOPARD IMPERIALE CHRONOGRAPH

Référence : 38/3211-23. N°de série : 464100-4143.

Boitier en or jaune 18k, partiellement serti de  
diamants. Lunette en or jaune sertie de diamants.  
Cadran en nacre, index saphirs, souligné de trois  
compteurs (secondes, totalisateur des minutes,  
totalisateur 100/eme de secondes. Mouvement à pile  
mecaquartz (fonctionnel). Bracelet en or jaune, sur  
boucle déployante signée.

Verre saphir.  
Vers 1998.  
Diamètre : 36 mm.  
Poids brut : 135,3 g.  
(accompagnée d'une copie de sa facture d'achat).

*An 18k yellow gold wristwatch quartz movement, by Chopard.  
Circa 1990.*

**8 000 / 12 000 €**



#### 49. CHOPARD HAPPY DIAMONDS

Référence : H2684 - 215160. N° de série : 1099.

Boîtier en deux tons d'or jaune et gris 18k. Lunette en or jaune sertie de diamants. Cadran couleur champagne, 12 diamants mobiles entre le cadran et le boîtier. Mouvement à quartz (fonctionnel). Bracelet en deux tons d'or jaune et gris, sur boucle déployante signée.

Verre saphir.

Vers 1980.

Diamètre : 32 mm.

Poids brut : 67,7g.

Accompagnée d'une facture d'entretien.

*An 18k gold lady wristwatch quartz movement, by Chopard. Circa 1980.*

**6 500 / 8 500 €**



#### 50. OMEGA CONSTELLATION LADY

Référence : 131.25.28.60.55.001. N° de série : 93350668.

Boîtier en acier, lunette en or jaune sertie de diamants. Cadran en nacre blanche, serti de 12 index diamants. Mouvement à quartz (calibre 4061, fonctionnel). Bracelet en acier et or jaune sur boucle déployante signée.

Verre saphir.

Vers 2023.

Diamètre : 28 mm.

Accompagnée de son écran.

*A stainless steel, gold and diamonds lady wristwatch quartz movement, by Omega. Circa 2023.*

**4 000 / 6 000 €**



**51. VAN'T HOFF MELODY IN BLUE  
PIECE UNIQUE**

Référence : VGP17. N°de série : 80339.

Boitier en or gris 18k, lunette sertie de diamants. Cadran en nacre blanche, motifs floraux en email bleu avec diamants. Mouvement à quartz (fonctionnel). Bracelet en cuir sur boucle ardillon signée.

Verre saphir.  
Vers 2017.  
Dimensions : 30,7 x 39 mm.  
Poids brut : 45 g.

*An 18k gold wristwatch quartz movement, by Van't hoof.  
Circa 2017.*

**5 000 / 6 000 €**

**52. CHAUMET JOSEPHINE AIGRETTE**

Référence : 2071. N° de série : 00065

Boitier en or gris 18k. Cadran noir, sertie d'un diamant. Mouvement à quartz (pile à remplacer), bracelet cuir extrémitée en or sertie partiellement de diamants.

Verre saphir.  
Vers 2010.  
Dimensions : 20 x 25 mm.  
Poids brut : 26,4 g.  
Accompagnée de son écrin et de son stylet.

*An 18k gold wristwatch quartz movement, by Chaumet. Circa 2010*

**4 000 / 6 000 €**



**53. CHOPARD IMPERIALE**

Référence : 38 / 3444 - 23. N°de série : 712588.

Boitier en or gris 18k. Cadran en nacre blanche, index chiffres romains, guichet de date à 3h. Mouvement à quartz (fonctionnel). Bracelet en cuir sur boucle ardillon en or gris signée.

Verre saphir.  
Vers 1990.  
Dimensions : 25 x 35 mm.  
Poids brut : 60 g.

*An 18k gold wristwatch quartz movement, by Chopard.  
Circa 1990.*

**3 500 / 4 500 €**





#### 54. BOUCHERON REFLET SQUARE

Référence : AK422963.

Boîtier en or jaune 18k, lunette sertie d'un triple rang de diamants jonquille, cadran nacre index sertie de quatre diamants jonquille formant les heures, remontoir sertie d'un diamant jonquille. Mouvement à quartz (fonctionnel). Bracelet en cuir sur boucle ardillon signée en or jaune.

Verre saphir.

Vers 2000.

Diamètre : 30 x 30 mm.

Poids brut : 45.9 g

*An 18k gold wristwatch quartz movement, by Boucheron. Circa 2000.*

**4 500 / 5 500 €**

#### 55. PIAGET ALTIPLANO SQUARE

Référence : 9930. N° de série : 815 336.

Boîtier en or jaune 18k. Lunette lisse en or jaune. Cadran blanc avec index chiffres romains.

Mouvement mécanique à remontage manuel (calibre 430P). Bracelet en cuir sur boucle ardillon en or jaune signée Piaget.

Verre saphir.

Vers 2000.

Dimensions : 28 x 35 mm.

Poids brut : 38,8 g. Accompagnée de son écrin Piaget.

*An 18k gold wristwatch mechanical movement by Piaget. Circa 2000.*

**3 000 / 4 000 €**





### 56. ZENITH SQUARE

N°de série : 147115.

Boitier en or jaune 18k. Cadran gris clair, index bâtons. Mouvement mécanique à remontage manuel (calibre 2532C), n°775271. Bracelet en cuir sur boucle ardillon.

Verre plexiglas.

Vers 1960.

Dimensions : 28 x 38 mm.

Poids brut : 34 g.

*An 18k gold wristwatch mechanical movement, by Zenith.*

*Circa 1960*

**1 200 / 1 500 €**

### 57. LONGINES RECTANGULAIRE

Référence : 8010-2. N° de série : 15571450

Boitier en or jaune 18k. Cadran gris clair, index bâtons appliqués. Mouvement mécanique à remontage manuel (calibre 428, n° 14554252). Bracelet en cuir sur boucle ardillon en métal doré.

Verre plexiglas.

Vers 1960.

Dimensions : 27 x 35 mm.

Poids brut : 30,3 g.

*An 18k gold wristwatch mechanical movement by Longines.*

*Circa 1960*

**1 800 / 2 200 €**





### 58. OMEGA DE VILLE

Référence : 111.080. N°de série : 25937802.

Boîtier en or jaune 18k. Cadran couleur champagne à motifs clou de paris, index bâtons. Mouvement mécanique à remontage manuel (calibre 620). Bracelet en or jaune 18k sur boucle déployante signée.

Verre minéral.

Vers 1967

Dimensions : 24 x 32 mm.

Poids brut : 63,4 g.

*An 18k gold wristwatch mechanical movement, by Omega. Circa 1967.*

**3 000 / 4 000 €**



### 59. VACHERON CONSTANTIN RECTANGULAIRE

Référence : . N° de série : 262163.

Boîtier en or jaune 18k. Cadran gris clair (restauré), index bâtons appliqués. Mouvement mécanique à remontage manuel n°420291. Bracelet en cuir sur boucle ardillon en or jaune signée.

Verre plexiglas.

Vers 1950.

Dimensions : 24 x 40 mm.

Poids brut : 36 g.

*An 18k gold wristwatch mechanical movement by Vacheron Constantin. Circa 1950.*

**2 400 / 3 200 €**

## 60. PATEK PHILIPPE RECTANGULAIRE

Référence : 2554/1. N° de série : 2604404

Boîtier en or jaune 18k. Cadran gris clair, index bâtons appliqués. Mouvement mécanique à remontage manuel (calibre 9.90, n° 977346). Bracelet en cuir sur boucle ardillon en or jaune signée PP.CO.

Verre plexiglas.

Vers 1950.

Dimensions : 22 x 40 mm.

Poids brut : 36,2 g.

*An 18k gold wristwatch mechanical movement by Patek Philippe. Circa 1950.*

**6 500 / 8 500 €**



## 61. PATEK PHILIPPE SQUARE

Référence : 1432. N° de série : C44474.

Boîtier en or jaune 18k, fond de boîte gravé J.W.H. Cadran gris clair, index bâtons et chiffres arabes, secondes à 6h. Mouvement mécanique à remontage manuel (calibre 10-200) n°950464. Bracelet en cuir sur boucle ardillon en métal doré.

Verre plexiglas.

Vers 1940.

Dimensions : 29 x 34 mm.

Poids brut : 32,8 g.

*An 18k gold wristwatch mechanical movement, by Patek Philippe. Circa 1940.*

**5 000 / 7 000 €**





**62. JAEGER LECOULTRE REVERSO DUETTO**

Référence : 266.1.44. N° de série : 2224618.

Boitier en or jaune 18k. Cadran gris clair guilloché, index chiffres arabes. Mouvement mécanique à remontage manuel (calibre 865). Bracelet en or jaune sur boucle déployante en or jaune signée.

Verre saphir.  
Vers 2006.  
Dimensions : 22 x 30 mm.  
Poids brut : 103,7 g.

Accompagnée de ses papiers et d'un maillon supplémentaire et d'une copie de sa facture d'achat datée de 2006.

*An 18k gold wristwatch mechanical movement by Jaeger LeCoultre. Circa 2006.*

**8 000 / 12 000 €**



**63. JAEGER LECOULTRE TRIPLE DATE**

Référence : 3422. N° de série : 349779

Boitier en or jaune 18k. Cadran gris clair, index bâtons et chiffres romains. Indication jour, date, mois et phases de lune. Mouvement mécanique à remontage manuel (calibre 484/A), n°376810. Bracelet en cuir sur boucle ardillon signée Jaeger Lecoultre.

Verre plexiglas.  
Vers 1960.  
Diamètre : 35 mm.  
Poids brut : 44,3 g.  
Accompagnée de son écrin et de ses papiers  
*An 18k gold wristwatch mechanical movement, by Jaeger Lecoultre. Circa 1960*

**6 000 / 8 000 €**



#### 64. OMEGA COSMIC TRIPLE DATE

Référence : 2473. N°de série : 1 084 702.

Boîtier en or jaune 14k. Cadran gris clair (restauré), index bâtons, indication jour, date, mois. Phases de lune à 6h. Mouvement mécanique à remontage manuel (calibre 381 / 27 DLPC Base Lemania n°112033xx). Bracelet en cuir sur boucle ardillon en métal doré signée.

Verre plexiglas.

Vers 1947.

Diamètre : 34 mm.

Poids brut : 42,2 g.

Accompagnée de son écrin d'époque.

*A 14k gold wristwatch mechanical movement, by Omega. Circa 1947.*

**1 800 / 2 500 €**



#### 65. CARTIER TANK AMERICAINE PHASES DE LUNE

Référence : 819908 N°de série : 000367.

Boîtier en or jaune 18k. Cadran blanc index chiffres romains, phases de lune et indication de la date par aiguille. Mouvement à quartz (pile à remplacer). Bracelet en cuir sur boucle déployante signée.

Verre saphir.

Vers 1990.

Dimensions : 23,5 x 40 mm.

Poids brut : 47,8 g.

Accompagnée de son écrin et d'une facture de réparation.

*An 18k gold wristwatch quartz movement, by Cartier. Circa 1990*

**5 000 / 7 000 €**



#### 66. CARTIER TANK DIVAN DIAMANTS

Référence : 2601. N°de série : 998206CD.

Boîtier en or jaune 18k. Boîtier et lunette sertis partiellement de diamants. Cadran gris clair, index bâtons. Mouvement à quartz (fonctionnel). Bracelet en cuir sur boucle ardillon en or jaune signée.

Verre saphir.

Vers 2000.

Dimensions : 32 x 25 mm.

Poids brut : 46,4 g.

Accompagnée de ses papiers.

*An 18k gold wristwatch quartz movement, by Cartier. Circa 2000's.*

**5 500 / 6 500 €**





### 67. PIAGET OVALE JOAILLERIE

Référence : 9801 D2. N° de série : 312617.

Boitier en or jaune 18k. Cadran serti en son intégralité de diamants. Mouvement mécanique à remontage manuel (calibre 9P1). Bracelet en or jaune tréssé sur boucle déployante signée.

Verre saphir.

Vers 1970.

Diamètre : 26 mm.

Poids brut : 70,4 g.

*An 18k gold wristwatch mechanical movement, by Piaget.*

*Circa 1970.*

**4 000 / 6 000 €**

### 68. PATEK PHILIPPE ELLIPSE

Référence : 4172 - 1. N°de série : 2712267.

Boitier en or jaune 18k. Cadran couleur champagne, index chiffres romains. Mouvement mécanique à remontage manuel (calibre 16-250) n°1263267. Bracelet en or jaune sur boucle déployante signée.

Verre minéral.

Vers 1970.

Dimensions : 23 x 23 mm.

Poids brut : 70,1 g.

Accompagnée d'un écrin de la Maison Patek Philippe.

*An 18k gold wristwatch mechanical movement, by Patek Philippe.*

*Circa 1970.*

**6 000 / 8 000 €**





#### 69. OMEGA DE VILLE AUTOMATIC DIAMONDS

Référence : 151.7284. N°de série : 37042350.

Boitier en or jaune 18k. Lunette sertie de diamants. Cadran couleur champagne, index bâtons. Mouvement mécanique à remontage automatique (calibre 711). Bracelet en or jaune sur boucle déployante signée.

Verre saphir.

Vers 1973.

Diamètre : 35 mm.

Poids brut : 83,4 g.

Accompagnée de sa boîte d'époque.

*An 18k gold wristwatch automatic movement, by Omega. Circa 1973.*

**8 000 / 10 000 €**

#### 70. CARTIER VENDOME DIAMONDS

Référence : 78090. N°de série : 3355.

Boitier en or jaune 18k. Lunette sertie de diamants. Cadran blanc, index chiffres romains. Mouvement mécanique à remontage manuel (calibre ETA 2512). Bracelet en or jaune sur boucle déployante signée.

Verre saphir.

Vers 1970.

Diamètre : 33 mm.

Poids brut : 73,5 g.

Accompagnée de sa boîte.

*An 18k gold wristwatch mechanical movement, by Cartier. Circa 1970*

**10 000 / 12 000 €**



#### 71. CARTIER FABERGE

Référence : 78101. N°de série : 1299.

Boitier en or jaune 18k. Cadran gris clair, index chiffres romains. Mouvement mécanique à remontage manuel (calibre 78 - 1). Bracelet en cuir sur boucle déployante en or jaune signée.

Verre plexiglas.

Vers 1970.

Dimensions : 25 x 32 mm.

Poids brut : 40,5 g.

*An 18k wristwatch mechanical movement, by Cartier. Circa 1970.*

**6 000 / 8 000 €**





**72. CARTIER SANTOS CARRE LADY DIAMONDS**

N°de série : 23418.

Boitier en or jaune 18k. Cadran gris clair guilloché, serti partiellement de diamants. Mouvement mécanique à remontage automatique. Bracelet en or jaune sur boucle déployante.

Verre saphir.

Vers 1991.

Dimensions : 23 x 34 mm.

Poids brut : 89,7 g.

Accompagnée de sa boîte et de ses papiers.

*An 18k gold wristwatch automatic movement, by Cartier. Circa 1991.*

**20 000 / 24 000 €**





### 73. PIAGET ENVELOPPE MONTRE DE SAC

Référence : 9513. N° de série : 124339.

Boitier en or jaune ciselé, figurant une enveloppe, fermoir à pression. Cadran couleur champagne, index chiffres romains. Mouvement mécanique à remontage manuel (calibre 9P). Chaîne en or jaune, sertie de deux diamants.

Verre saphir.

Vers 1968.

Dimensions : 41 x 31 mm.

Poids brut : 67,9 g.

*An 18k gold pocket watch mechanical movement, by Piaget.  
Circa 1968*

**6 000 / 8 000 €**





**74. VACHERON CONSTANTIN  
JOAILLERIE DUOPLAN**

N° de série : 528052P.

Boitier en or jaune 18k. Lunette est anses serties de diamants. Cadran serti en son intégralité de diamants. Mouvement mécanique à remontage manuel "Duoplan". Bracelet en satin noir sur boucle déployante en or jaune 18k "rapportée" signée Cartier.

Verre saphir.

Vers 1970.

Dimensions : 22 x 31 mm.

Poids brut : 41,9 g.

*An 18k gold wristwatch mechanical movement, by Vacheron Constantin. Circa 1970.*

**6 000 / 8 000 €**



**75. CARTIER PASHA GRILLE 32 JOAILLERIE**

Référence : 2399. N° de série 317560MG.

Boitier en or jaune 18k, grille en or jaune sertie de diamants. Cadran gris clair, index chiffres arabes. Mouvement mécanique à remontage automatique. (calibre 120). Bracelet en or jaune sur boucle déployante en or jaune.

Verre Saphir.

Vers 2000.

Diamètre : 32 mm.

Poids brut : 123,9 g.

*An 18k gold lady wristwatch automatic movement, by Cartier. Circa 2000*

**8 000 / 10 000 €**



## 76. ROLEX OYSTER PERPETUAL LADY

Référence : 67188. N° de série : S758812.

Boitier en or jaune 18k. Cadran gris clair, index bâtons. Mouvement mécanique à remontage automatique (calibre 2130). Bracelet oyster riveté en or jaune sur boucle déployante signée.

Verre saphir.

Vers 1994.

Diamètre : 26 mm.

Poids brut : 58,8 g.

Accompagnée de son écrin, de maillons supplémentaires.

*An 18k gold wristwatch automatic movement, by Rolex. Circa 1994.*

**3 500 / 4 500 €**

## 77. ROLEX LADY DATEJUST

Référence : 6917. N° de série : 5149894.

Boitier en or jaune 18k. Cadran «buckley» couleur champagne, index chiffres romains. Mouvement mécanique à remontage automatique (calibre 2030). Bracelet oyster en or jaune sur boucle déployante.

Verre minéral.

Vers 1978.

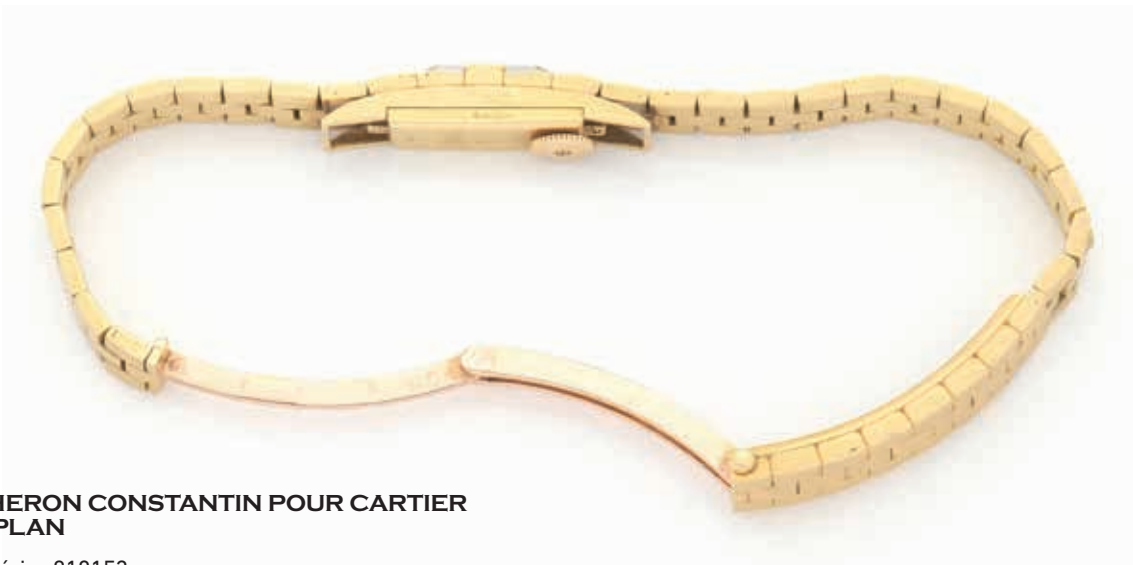
Diamètre : 26 mm.

Poids brut : 56,8 g.

*An 18k gold wristwatch automatic movement, by rolex. Circa 1978.*

**3 200 / 3 800 €**





**78. VACHERON CONSTANTIN POUR CARTIER  
DUOPLAN**

N°de série : 018153.

Boîtier en or jaune 18k. Lunette sertie de quatre diamants baguette. Cadran blanc, index bâtons. Mouvement mécanique à remontage manuel (duoplan). Bracelet en or jaune sur boucle déployante signée Cartier et Vacheron Constantin.

Verre minéral

Vers 1940.

Diamètre : 8 X 30 mm.

Poids brut : 42,6 g.

Accompagnée de son écrin d'époque signé Cartier.

*An 18k gold wristwatch mechanical movement, by Cartier. Circa 1940.*

**18 000 / 22 000 €**



**79. CHOPARD LA STRADA DIAMONDS  
BELLE MONTRE BRACELET DE DAME**

Référence : 41/ 6568. N°de série : 501996433-1.

Boitier en or gris 18k entièrement serti de diamants.. Cadran serti de diamants. Mouvement à quartz (fonctionnel). Bracelet en or gris serti de diamants sur boucle déployante.

Verre saphir.

Vers 1990.

Dimensions : 18 x 30 mm.

Poids brut : 87,1 g.

*A diamond and 18k gold «La Strada» lady's wristwatch, quartz movement, by Chopard. Circa 1990.*

**15 000 / 20 000 €**





#### 80. CARTIER TANK AMERICAINE MEDIUM

Référence : 1726. N° de série : CC599362.

Boîtier en or gris 18k, lunette sertie partiellement d'une double rangée de diamants. Remontoir en gris, serti d'un diamant. Cadran gris clair, index chiffres romains. Mouvement mécanique à remontage automatique (calibre 077). Bracelet en or gris sur boucle déployante signée.

Verre saphir.

Vers 1998.

Dimensions : 23 x 41 mm.

Poids brut : 115,5 g.

Accompagnée de son écrin et de ses papiers.

*An 18k gold wristwatch automatic movement, by Cartier.*

*Circa 1998.*

**8 000 / 12 000 €**

#### 81. CARTIER TANK DIVAN DIAGONALE

Référence : 2786. N° de série : 20813CE.

Boîtier en or gris 18k, lunette sertie de diamants. Cadran gris clair index chiffres romains. Mouvement à quartz. Bracelet en satin sur boucle ardillon sertie de diamants.

Verre saphir.

Vers 2006.

Dimensions : 45 x 20 mm.

Poids brut : 56 g.

Accompagnée de ses papiers et de son écrin.

*An 18k gold wristwatch quartz movement, by Cartier. Circa*

*2006.*

**9 000 / 12 000 €**





## 82. ROLEX KING MIDAS

Référence : 4342/9. N°de série : 4278268 / 3322.

Boitier en or gris 18k, lunette sertie de diamants. Cadran gris clair index bâtons. Mouvement mécanique à remontage manuel (calibre 651). Bracelet en or gris sertie de diamants sur boucle déployante.

Verre saphir.

Vers 1977.

Diamètre : 28 mm.

Poids brut : 135,8 g.

Accompagnée d'une carte de garantie de service et de mailllons supplémentaires

*An 18k gold wristwatch mechanical movement, by Rolex. Circa 1977.*

**15 000 / 20 000 €**



LE SERVICE ROLEX  
DANS LE MONDE  
UN GUIDE EN 10 ETAPES





**83. FRANK MULLER CRAZY HOURS COLOR DREAMS**

Référence : 5850 CH. N° de série : 260.

Boitier en acier. Cadran gris clair, index chiffres arabes. Mouvement mécanique à remontage automatique (calibre FM2001). Bracelet en cuir sur boucle ardillon signée.

Verre plexiglas.  
Vers 2000.  
Dimensions : 32 x 45 mm.

*A stainless steel wristwatch automatic movement, by Franck Muller. Circa 2000.*

**6 000 / 8 000 €**

**84. FRANCK MULLER COLOR DREAM MASTER OF COMPLICATIONS**

Référence : 7851 SC. N° de série : 223.

Boitier en or blanc 18k serti partiellement de diamants. Cadran guilloché gris clair, index chiffres arabes multicolores. Mouvement mécanique à remontage automatique. Bracelet en cuir sur boucle ardillon en or blanc partiellement sertie de diamants.

Verre saphir.  
Vers 2010.  
Dimensions : 35 x 48 mm.  
Poids brut : 97,20 g.

*An 18k gold wristwatch automatic movement, by Franck Muller. Circa 2010.*

**6 000 / 8 000 €**



**85. CARTIER SANTOS 100 MYSTERIEUSE**

Référence : 2948. N°de série : 717309LX - 02/10.

Boitier en platine et palladium, serti de diamants. Cadran gris clair, index chiffres romains. Mouvement mécanique à remontage manuel (calibre 81003S). Bracelet en cuir sur boucle déployante en or gris signée.

Verre saphir.

Vers 2010.

Dimensions : 41,5 x 54,5 mm.

Poids brut : 196,3 g.

*A palladium and platinum wristwatch mechanical movement, by Cartier. Circa 2010.*

**20 000 / 30 000 €**



*La Cartier Crash a vu le jour en 1967 sous la plume de Jean-Jacques Cartier, alors patron de Cartier Londres, et du designer Rupert Emmerson. L'histoire veut qu'ils se soient inspirés d'une montre Baignoire de Cartier, de forme ovale donc, qui se serait brisée dans un accident de voiture - mais cela reste une légende.*





#### **86. CARTIER CRASH DIAMANTS**

Référence : 2774. N°de série : 100130X.

Boîtier en or gris 18k. Lunette sertie de diamants. Cadran gris clair, index chiffres romains. Mouvement mécanique à remontage manuel (calibre à définir). Bracelet en cuir sur boucle déployante en or gris partiellement sertie de diamants, signée.

Verre saphir.

Vers 2009.

Dimensions : 22,5 x 38 mm.

Poids brut : 38,6 g.

Accompagnée de son écrin et de ses papiers.

*An 18k gold wristwatch mechanical movement, by Cartier. Circa 2009*

**220 000 / 260 000 €**

PATROUILLE  
DE FRANCE

1953  
2013



**87. BREITLING CHRONOMAT 44 "PATROUILLE DE FRANCE"**

Montre réalisée à 600 exemplaires en commémoration du 60<sup>ème</sup> anniversaire de la patrouille de France.

Référence : AB0110. N°de série : 3132803.

Boîtier en acier. Cadran bleu, souligné de trois compteurs gris (secondes, totalisateur des minutes, totalisateur des heures). Mouvement mécanique à remontage automatique (calibre B01). Bracelet en caoutchouc, sur boucle déployante signée.

Verre saphir.

Vers 2017.

Diamètre : 44 mm.

Accompagnée de son écrin et de ses papiers.

*A stainless steel wristwatch automatic movement, by Breitling. Circa 2017.*

**3 000 / 4 000 €**



#### 88. BREGUET TYPE XX AERONAVALE

Référence : 3800. N°de série : 31057.

Boîtier en acier. Cadran noir, index chiffres arabes au tritium, souligné de trois compteurs (secondes, totalisateur des minutes, totalisateur des heures). Mouvement mécanique à remontage automatique (calibre 542 /1, base Lemania 1352). Bracelet en acier sur boucle déployante signée.

Verre saphir.

Vers 1990.

Diamètre : 39,5 mm.

Accompagnée de ses papiers et de son écrin d'origine.

*A stainless steel wristwatch automatic movement, by Breguet. Circa 1990.*

**4 500 / 6 500 €**





**89. OMEGA SPEEDMASTER PROFESSIONAL « SNOOPY AWARD »**

Référence : 35785100. N° de série : 77115030.

Boîtier en acier. Edition limitée à 5541 exemplaires, n°471. Cadran noir, souligné de trois compteurs (secondes, totalisateur des minutes, totalisateur des heures). Mouvement mécanique à remontage manuel (calibre 1861). Bracelet en acier sur boucle déployante signée.

Verre hésalite.

Vers 2003.

Diamètre : 42 mm.

Accompagnée de son écrin et de ses papiers.

*A stainless steel wristwatch mechanical movement, by Omega.*

*Circa 2003.*

**10 000 / 12 000 €**

## 90. OMEGA SPEEDMASTER «ED WHITE»

Référence : 105.003 - 65 ST. N° de série : 24536021

Boitier en acier. Cadran marron «tropical», souligné de trois compteurs (secondes, totalisateur des minutes, totalisateur des heures). Mouvement mécanique à remontage manuel (calibre 321). Bracelet en acier 1035-1501, sur boucle déployante signée.

Verre plexiglas.

Vers 1967.

Diamètre : 39 mm.

Accompagnée de son écrin et de ses papiers datés (15/7/1967).

*A stainless steel wristwatch mechanical movement, by Omega. Circa 1967.*

**14 000 / 18 000 €**



**91. JAEGER LECOULTRE REVERSO GRAN SPORT**

Référence : 290.8.60. N°de série : 1947245.

Boitier en acier. Cadran blanc (de service), index chiffres arabes. Mouvement mécanique à remontage automatique (calibre 960 R). Bracelet en acier sur boucle déployante signée.

Verre saphir.

Vers 2000.

Dimensions : 27 x 44 mm.

*A stainless steel wristwatch mechanical movement, by Jaeger Lecoultre. Circa 2000.*

**3 000 / 4 000 €**



**92. JAEGER LECOULTRE GRANDE REVERSO DUOFACE**

Référence : 273.8.85. N°de série : 2936212.

Boitier en acier. Cadran gris clair, index chiffres arabes sur la partie recto avec indication de la date. Cadran noir, index chiffres arabes sur la partie verso, avec indication jour / nuit. Mouvement mécanique à remontage manuel (calibre 986). Bracelet en cuir sur boucle déployante signée.

Verre saphir.

Vers 2010.

Dimensions : 30 x 48,5 mm.

*A stainless steel wristwatch mechanical movement, by Jaeger Lecoultre. Circa 2010.*

**6 000 / 8 000 €**





**93. PANERAI LUMINOR SUBMERSIBLE PANGAEA LIMITED EDITION MIKE HORN**

Référence : PAM 00307. N° de série : K442/500.

Boîtier en titane. Lunette tournante en titane graduée. Cadran bleu. Mouvement mécanique à remontage automatique (calibre OPXV). Bracelet textile + bracelet en caoutchouc sur boucle ardillon en titane signée.

Verre saphir.

Vers 2012.

Diamètre : 47 mm.

Accompagnée de son écrin et de ses papiers.

*A titanium wristwatch automatic movement, by Panerai. Circa 2012.*

**6 000 / 8 000 €**

**94. PANERAI RADIOMIR CHRONOGRAPHE**

Référence : PAM 00163. N° de série : 113 / 230.

Boîtier en acier. Cadran noir, souligné de deux compteurs (secondes et totalisateur des minutes) date par guichet. Mouvement mécanique à remontage manuel (calibre valjoux 234), fond saphir laissant apparaître le mouvement. Bracelet cuir avec boucle ardillon en acier signée.

Verre saphir.

Vers 2003.

Diamètre : 44 mm.

La montre est accompagnée de son écrin et de ses papiers.

*A nice stainless steel, mechanical movement wristwatch with chronograph, by Panerai. Circa 2003.*

**7 500 / 9 500 €**



### 95. HUBLOT BIG BANG KING

Référence : 322.LM.100RX. N° de série : 688916.

Boitier en acier et palladium (950). Cadran noir, index bâtons, guichet de date à 3h. Mouvement mécanique à remontage automatique (calibre HUB 1400). Bracelet en caoutchouc sur boucle déployante en acier et palladium signée.

Verre saphir.

Vers 2020.

Diamètre : 48 mm.

Accompagnée de son écrin et d'une facture d'achat.

*A stainless steel and palladium wristwatch automatic movement, by Hublot. Circa 2020.*

**6 000 / 8 000 €**



### 96. SNYPER ONE CHRONOGRAPH

Référence : SEA - 01. N° de série : 123223.

Boitier en acier - pvd noir. Cadran noir souligné de trois compteurs (secondes, totalisateur des heures, totalisateur des minutes). Mouvement mécanique à remontage automatique (calibre 7755 S). Bracelet en cuir, sur boucle déployante en acier - pvd.

Verre saphir.

Vers 2010.

Diamètre : 44 mm.

Accompagnée de sa boîte.

*A stainless steel wristwatch automatic movement, by Snyder. Circa 2010.*

**2 500 / 3 500 €**





**97. AUDEMARS PIGUET ROYAL OAK**

Référence : 15500ST.00.1220ST.01. N°de série : PU3907M.

Boîtier en acier. Cadran bleu, index bâtons, guichet de date à 3h. Mouvement mécanique à remontage automatique (calibre 4302) n° BC8335. Bracelet en acier sur boucle déployante signée.

Verre saphir.

Vers 2021.

Diamètre : 41 mm.

Accompagnée de son écrin, de ses papiers, de deux maillons supplémentaires et d'une copie de sa facture d'achat.

*A stainless steel wristwatch automatic movement, by Audemars Piguet. Circa 2021.*

**25 000 / 35 000 €**



## 98. ROLEX GMT MASTER

Référence : 16700. N°de série : W 629525.

Boîtier en acier, lunette en aluminium bleu et rouge graduée sur 24h. Cadran noir, index cerclés, guichet de date à 3h. Mouvement mécanique à remontage automatique (calibre 3175). Bracelet oyster en acier sur boucle déployante signée.

Verre saphir.

Vers 1996.

Diamètre : 40 mm.

Accompagnée de ses papiers et de son écrin.

*A stainless steel wristwatch automatic movement, by Rolex.*

*Circa 1996.*

8 000 / 10 000 €





## 99. ROLEX EXPLORER II

Référence : 16570. N° de série : S 351531

Boîtier en acier, lunette graduée sur 24h. Cadran noir, index cerclés, guichet de date à 3h. Mouvement mécanique à remontage automatique [calibre 3185]. Bracelet oyster en acier sur boucle déployante signée.

Verre saphir.

Vers 1995.

Diamètre : 40 mm.

Accompagnée de ses papiers et de son écrin.

*A stainless steel wristwatch automatic movement, by Rolex.*

*Circa 1995.*

**5 000 / 7 000 €**





#### 100. ROLEX COSMOGRAPH DAYTONA

Référence : 116519. N°de série : P 578239.

Boîtier en or gris 18k. Lunette tachymétrique graduée en or gris. Cadran noir, serti de huit index diamants souligné de trois compteurs (secondes, totalisateur des minutes, totalisateur des heures). Mouvement mécanique à remontage automatique (calibre 4130). Bracelet en cuir sur boucle déployante en or gris signée.

Verre saphir.

Vers 2001.

Diamètre : 40 mm.

Poids brut : 137,2 g.

Accompagnée de son écrin.

*An 18k white gold wristwatch automatic movement, by Rolex. Circa 2001.*

**16 000 / 18 000 €**

### 101. ROLEX DAYTONA

Référence : 6240. N°de série : 1297626.

Boîtier en acier, lunette tachymétrique graduée. Cadran noir souligné de trois compteurs (secondes, totalisateur des minutes, totalisateur des heures). Mouvement mécanique à remontage automatique (calibre 72B). Bracelet oyster en acier sur boucle déployante signée (78350-19), pièces de bout 571.

Verre plexiglas.

Vers 1966.

Diamètre : 37 mm.

*A stainless steel wristwatch mechanical movement, by Rolex. Circa 1966.*

**35 000 / 45 000 €**





## 102. ROLEX DAY DATE "RED QUARTERS"

Référence : 1803. N° de série : 1824014.

Boîtier en or gris 18k. Cadran blanc, index bâtons, guichet de date à 3h. Mouvement mécanique à remontage automatique (calibre 1556). Bracelet en or gris président en or gris sur boucle déployante signée.

Verre plexiglas.

Vers 1968.

Diamètre : 36 mm.

Poids brut : 112 g.

Jours en Français, accompagnée de ses papiers datés de 1971, de son set complet de son écrin d'origine et d'un verre de recharge.

*An 18k gold wristwatch automatic movement, by Rolex. Circa 1968.*

**28 000 / 32 000 €**



DAY-DATE®  
\* Marque déposée \*

ATTESTATION  
DE CHRONOMETRE  
OFFICIEL.

  
**ROLEX**  
GENÈVE - BIENNE

ATTESTATION  
DE CHRONOMETRE  
OFFICIEL.

Nous certifions que le mouvement de cette Rolex Oyster Perpetual a subi avec succès, pendant quinze jours et quinze nuits, en cinq positions et à trois températures déterminées, tous les contrôles de précision effectués par l'un des sept Bureaux Suisses de Contrôle Officiel de la Marche des Chronométriers. Ce mouvement a ainsi acquis le droit de porter le titre de Chronomètre Suisse Officiellement Contrôlé.

À la suite de ces sévères épreuves, le mouvement et le boîtier ont encore dû passer un dernier et rigoureux examen dans nos propres laboratoires afin d'obtenir le droit de porter le titre de chronomètre Rolex Oyster Perpetual à Souverain.

Preuve en est donnée par les mots « Superlative Chronometer Officially Certified » qui paraissent sur le cadran et par le Souverain Rolex qui accompagne ce chronomètre.

*Création Genève*  
**ROLEX**



Date

président aux  
montres Rolex

42 67 38 39  
AU CAPITAL DE 8.000.000 DE F  
PARIS B 542 073 366  
ST-AUX, PARIS 372-90 N  
00016 - CODE APE 514 B

FACTURE REPARA

ONTRES ROLEX

TELEPHONE : (1) 43.80.73.83  
TELEFAX : (1) 42.67.38.39

REFERENCE COMMANDE	CODE CLIENT	N° PIECE	PAGE
711	115052	356542	1
N° DE LA MONTRE	DESIGNATION		
3972424 727	ROLEX OYSTER COSMOGRAPH ACIER OYSTER ACIER 7835 SELON DEVIS		

envoyer accord  
le 21.10.93

ty

ONTRES ROLEX

TELEPHONE : (1) 43 80 73 83  
TELEFAX : (1) 42 67 38 39  
ADR. TELEGRAPH: ROLEXMONT PARIS  
SIRET 542 073 366 00018 - CODE APE 5612

OLEX

TELEPHONE : (1) 44 29 01 50  
TELECOPIE : (1) 44 29 01 55  
SIRET 542 073 366 00018 - CODE APE 514 B  
R.C. PARIS B 542 073 366

Paris, le 10 Mai 1996

PARIS, LE 8 OCTOBRE 1993

Numéro de série : 3972424

ie internationale de service

6263/0

16/DEC/2004

it l'objet d'une révision complète. Son bon  
garanti pour la durée d'une année. Sont exclus  
ous les dommages de nature accidentelle ou  
sation inappropriée. Toute intervention de tiers  
lex ainsi que toute adjonction de pièces ou  
abriqués par Rolex entraînent la fin de cette

ROLEX FRANCE  
Service Clientèle

*Cette montre est restée dans la même famille depuis l'origine. Elle est accompagnée d'un important dossier de suivi, allant du début des années 90 au milieu des années 2000. C'est une pièce désirable et rare sur le marché actuel.*

### 103. ROLEX DAYTONA "PAUL NEWMAN"

Référence : 6263. N° de série : 3972424

Boîtier en acier. Lunette tachymétrique en bakélite. Cadran couleur beige, souligné de trois compteurs noirs (secondes, totalisateur des minutes, totalisateur des heures). Mouvement mécanique à remontage manuel (calibre 727). Bracelet oyster en acier 7835 -19, pièces de bout 257.

Verre plexiglas.

Vers 1975.

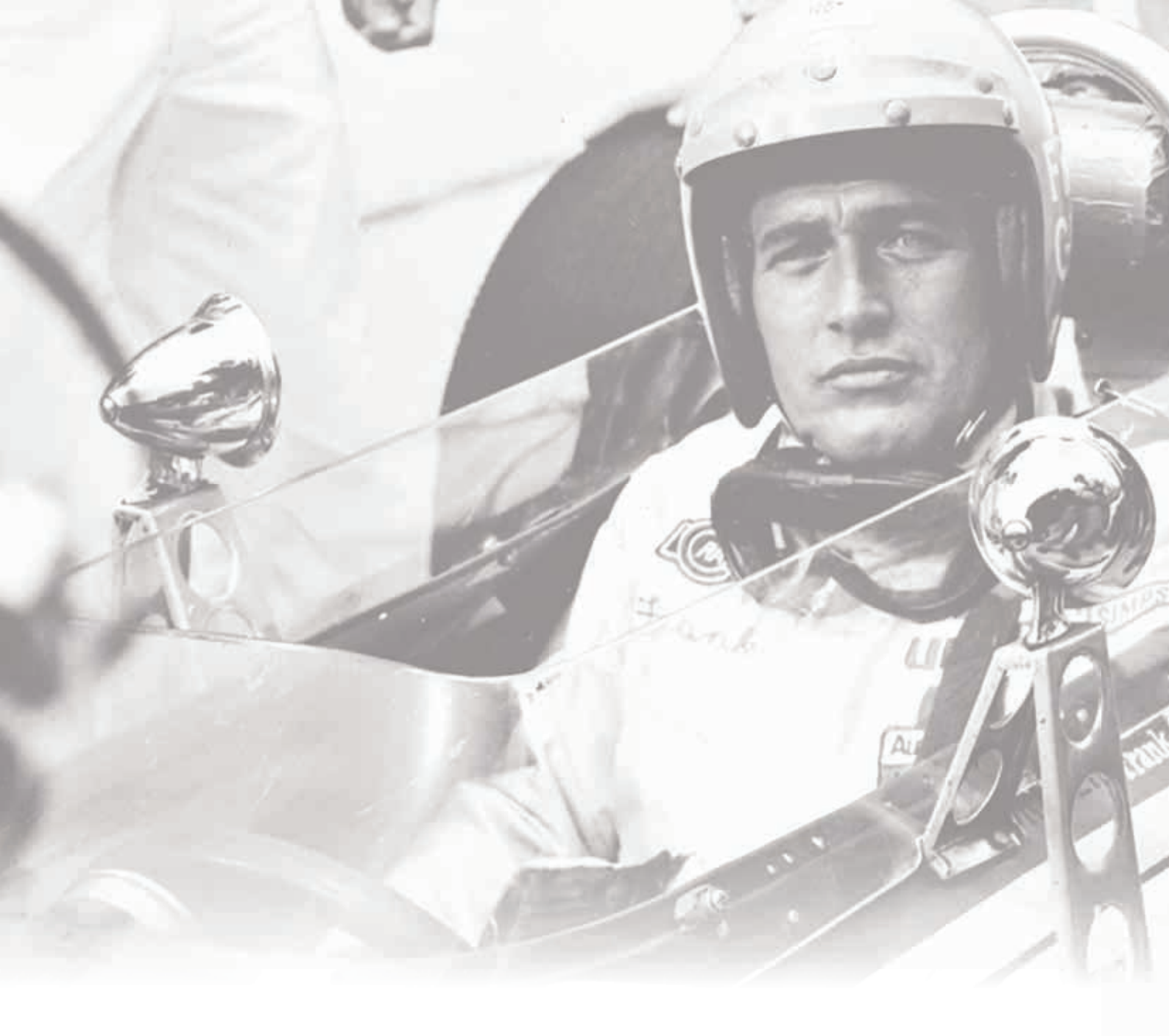
Diamètre : 37 mm.

Accompagnée d'une carte de service et de plusieurs factures d'entretien de la maison Rolex.

*A stainless steel wristwatch manual movement, by Rolex. Circa 1975.*

**280 000 / 350 000 €**





**104. ROLEX DAYTONA «PAUL NEWMAN»**

Référence : 6239. N° de série : 1781643.

Boîtier en acier. Lunette tachymétrique en acier. Cadran couleur noir, souligné de trois compteurs gris clair (secondes, totalisateur des minutes, totalisateur des heures). Mouvement mécanique à remontage manuel (calibre 722-1). Bracelet oyster en acier (7205), pièces de bout (60).

Verre plexiglas.

Vers 1968.

Diamètre : 37 mm.

*A stainless steel wristwatch manual movement, by Rolex. Circa 1968.*

**150 000 / 180 000 €**





**105. ETERNA MAJETEK CIVILE «TROPICAL»**

Boîtier en acier. Cadran marron «tropical», index chiffres arabes au radium secondes à 6h. Mouvement mécanique à remontage manuel (calibre 852). Bracelet textile, sur boucle ardillon.

Verre plexiglas.

Vers 1939.

Dimensions : 38 x 49 mm.

*A stainless steel wristwatch mechanical movement, by Eterna. Circa 1939.*

**1 800 / 2 200 €**

**106. ATLANTA CHRONOGRAPH**

Référence : 370708. N°de série : 2949052.

Boîtier en or jaune 18k. Cadran clair, souligné de deux compteurs (secondes, totalisateur des minutes). Mouvement mécanique à remontage manuel (calibre Landeron 48). Bracelet en cuir sur boucle ardillon.

Verre plexiglas.

Vers 1950.

Diamètre : 36 mm.

Poids brut : 47,5 g.

*An 18k gold wristwatch mechanical movement, by Atlanta. Circa 1950.*

**1 200 / 1 600 €**





### 107. ROLEX OYSTERDATE

Référence : 6694. N°de série : 2 909 791.

Boitier en acier. Cadran gris clair, index bâtons, guichet de date à 3h . Mouvement mécanique à remontage manuel (calibre 1225). Bracelet oyster riveté en acier sur boucle déployante signée.

Verre plexiglas.

Vers 1972.

Diamètre : 34 mm.

*A stainless steel wristwatch mechanical movement, by Rolex. Circa 1972.*

**2 000 / 2 500 €**

### 108. ROLEX PRINCE BRANCARD

Référence : 971U. N°de série : 74756.

Boitier en argent. Cadran gris clair, index bâtons, secondes à 6h. Mouvement mécanique à remontage manuel (Calibre extra prima ), n°72626. Bracelet en cuir sur boucle ardillon signée.

Verre plexiglas.

Vers 1939.

Dimensions : 28 x 42 mm.

Accompagnée d'un cadran supplémentaire et d'un remontoir.

*A silver wristwatch mechanical movement, by Rolex. Circa 1939.*

**7 500 / 8 500 €**





**109. JAEGER LECOULTRE MASTER CONTROL ULTRA THIN**

Référence : 145.2.79.S. N°de série : 2405067.

Boitier en or rose. Cadran gris clair, index bâtons. Mouvement mécanique à remontage manuel (calibre 849). Bracelet en cuir sur boucle déployante en or rose signée.

Verre saphir.  
Vers 2000.  
Diamètre : 34 mm.  
Poids brut : 50,8 g.

*An 18k gold wristwatch mechanical movement, by Jaeger Lecoultrre. Circa 2000.*

**3 800 / 4 500 €**



**110. JAEGER LECOULTRE MASTER GEOGRAPHIC**

Référence : 142.2.92. N°de série : 0815.

Boitier en or rose. Cadran gris clair, index bâtons. Fond de boîte gravé (12-5-99). Indication d'un deuxième fuseau horaire, réserve de marche, indication de la date par aiguille. Mouvement mécanique à remontage automatique (calibre 929/3) n°2870567. Bracelet en cuir sur boucle déployante signée.

Verre saphir.  
Vers 1999.  
Diamètre : 37 mm.  
Accompagnée de son écrin et de ses papiers.

*An 18k gold wristwatch automatic movement, by Jaeger Lecoultrre. Circa 1999.*

**8 000 / 10 000 €**





### 111. CHOPARD L.U.C XPS

Référence : 161902-5004. N° de série : 1594646.

Boitier en or rose 18k. Cadran gris anthracite, index bâtons et chiffres arabes. Mouvement mécanique à remontage automatique (calibre L.u.c 96 HM). Bracelet en cuir sur boucle ardillon en or rose signée.

Verre saphir.

Vers 2010.

Diamètre : 39,5 mm.

Poids brut : 71,6 g.

Accompagnée d'un bracelet en cuir marron, de son écrin et d'un certificat d'authenticité de la maison Chopard.

*An 18k gold wristwatch automatic movement, by Chopard. Circa 2010.*

**5 000 / 7 000 €**

### 112. PATEK PHILIPPE CALATRAVA

Référence : 3796R. N° de série : 2979470

Boitier en or rose 18k. Cadran gris clair, index bâtons, secondes à 6h. Mouvement mécanique à remontage manuel (calibre 215) n°1850403. Bracelet en cuir sur boucle ardillon en or rose signée.

Verre saphir.

Vers 1990.

Diamètre : 31 mm.

Poids brut : 41,4 g.

*An 18k gold wristwatch mechanical movement, by Patek Philippe. Circa 1990.*

**13 000 / 15 000 €**





### 113. JAEGER LECOULTRE QUANTIEME PERPERTUEL

Référence : 140.2.80. N° de série : 1140.

Boîtier en or rose 18k. Cadran gris clair souligné de quatre compteurs (Jour, date, mois, phases de lune). Mouvement mécanique à remontage automatique (calibre 889/440/2). Bracelet en cuir sur boucle déployante en or rose signée.

Verre saphir.  
Vers 2000.  
Diamètre : 37 mm.  
Poids brut : 84,2 g.

*An 18k gold wristwatch perpetual calendar automatic movement, by Jaeger Lecoultre. Circa 2000*

**8 000 / 12 000 €.**

### 114. CARTIER PASHA THREE TIME ZONE

Référence : 0925. N° de série : MG219567.

Boîtier en or jaune 18k, fond de boîte saphir. Lunette tournante graduée en or jaune 18k. Cadran gris clair souligné de quatre sous compteurs (deux fuseaux horaires, indication de la date, phase de lune). Mouvement mécanique à remontage automatique (calibre 039, base calibre JLC 889/2). Bracelet en or jaune à mailles articulées sur boucle déployante.

Verre saphir.  
Vers 1990.  
Diamètre : 38 mm.  
Poids brut : 182,3 g.

*An 18k gold wristwatch automatic movement, by Cartier. Circa 1990.*

**18 000 / 25 000 €**



**115. CHOPARD MILLE MIGLIA CHRONOGRAPH RATTRAPANTE**

Référence : 1261. N°de série : 1204350.

Boitier en rose 18k, édition limitée à 250 exemplaires, n°42. Cadran noir, souligné de quatre compteurs (secondes, totalisateur des minutes, totalisateur des heures et indication de la date). Mouvement mécanique à remontage automatique (calibre . Bracelet en cuir, sur boucle déployante en or rose signée.

Verre saphir.  
Vers 2000.  
Diamètre : 44 mm.  
Poids brut : 185,3 g.

*An 18k gold wristwatch automatic movement, by Chopard.  
Circa 2000.*

**6 500 / 7 500 €**



**116. CARTIER PASHA SEATIMER CHRONOGRAPH**

Référence : 3066. N° de série : 141387MX.

Boitier en or rose 18k. Lunette tournante en or rose graduée. Cadran noir, souligné de trois compteurs (secondes, totalisateur des minutes, totalisateur des heures). Mouvement mécanique à remontage automatique (calibre 8100MC). Bracelet en or rose et caoutchouc, sur boucle déployante signée.

Verre saphir.  
Vers 2010.  
Diamètre : 42 mm.  
Poids brut : 274,2 g.

Accompagnée de son écrin, de ses papiers et de deux maillons supplémentaires.

*An 18k gold wristwatch automatic movement, by Cartier. Circa 2010.*

**15 000 / 20 000 €**

### 117. GIRARD PERREGAUX R&D 01

Référence : 49931. N° de série : 3.

Boîtier en or rose 18k. Cadran gris clair, souligné de quatre compteurs (secondes, totalisateur des heures, date, indication jour & nuit). Mouvement mécanique à remontage automatique (calibre 33C0-AD). Bracelet en cuir, sur boucle déployante en or rose signée.

Verre saphir.

Vers 2011.

Diamètre : 42 mm.

Poids brut : 170,8 g.

Accompagnée de son manuel d'utilisation et de sa carte de garantie.

*An 18k gold wristwatch automatic movement, by Girard Perregaux. Circa 2011.*

**13 000 / 16 000 €**



### 118. BREGUET MARINE CHRONOGRAPH FLYBACK

Référence : 5827BA. N° de série : 4401.

Boîtier en or jaune 18k. Cadran guilloché gris clair, souligné de deux compteurs (secondes, totalisateur des heures). Mouvement mécanique à remontage automatique (calibre 553Q), n°0142906. Bracelet en cuir, sur boucle déployante en or jaune signée.

Verre saphir.

Vers 2010.

Diamètre : 43 mm.

Poids brut : 189,4 g.

*An 18k gold wristwatch automatic movement, by Breguet. Circa 2010.*

**8 000 / 12 000 €**





### 119. PARMIGIANI FLEURIER PERSHING

Référence : PFC528-1010301-HA1442. N° de série : 36046.

Boitier en or rose 18k. Cadran marron, souligné de trois compteurs (secondes, totalisateur des heures, totalisateur des minutes). Mouvement mécanique à remontage automatique (calibre PF528). Bracelet en cuir, sur boucle déployante en or rose signée.

Verre saphir.

Vers 2012.

Diamètre : 42 mm.

Poids brut : 209,3 g.

Accompagnée de sa boîte et de ses papiers.

*An 18k gold wristwatch automatic movement, by Parmigiani Fleurier. Circa 2012.*

10 000 / 14 000 €

### 120. OMEGA DE VILLE CHRONOSCOPE GMT

Référence : 422.53.44.52.13.001. N° de série : 78084181

Boitier en or rose 18k. Cadran marron, souligné de trois compteurs (secondes, totalisateur des heures, totalisateur des minutes). Mouvement mécanique à remontage automatique (calibre 3603). Bracelet en cuir, sur boucle déployante en or rose signée.

Verre saphir.

Vers 2012.

Diamètre : 44 mm.

Poids brut : 172,7 g.

Accompagnée de sa boîte et de ses papiers.

*An 18k gold wristwatch automatic movement, by Omega. Circa 2012.*

10 000 / 14 000 €



### 121. ROGER DUBUIS GOLDEN SQUARE

Référence : G40 57 5 9.62. N°de série : 23 / 28.

Boitier en or rose 18k. Cadran noir, index chiffres romains. Mouvement mécanique à remontage automatique (calibre RD 57). Bracelet en cuir sur boucle ardillon en or rose signée.

Verre saphir.

Vers 2002.

Dimensions : 40 x 47 mm.

Poids brut : 122,5 g.

Accompagnée de son écrin et de ses papiers et d'un bracelet supplémentaire.

*An 18k gold wristwatch automatic movement, by Roger Dubuis. Circa 2002.*

**8 000 / 12 000 €**



### 122. AUDEMARS PIGUET EDWARD PIGUET

Référence : 151210R.00.A002CR.01. N°de série : E68297.

Boitier en or rose 18k. Cadran gris clair guilloché, index bâtons et chiffres arabes, guichet de date à 3h. Mouvement mécanique à remontage automatique (calibre 2140). Bracelet en cuir sur boucle ardillon en or rose signée.

Verre saphir.

Vers 2005.

Dimensions : 29 x 46 mm.

Poids brut : 79,5 g.

Accompagnée de son écrin et de ses papiers.

*An 18k gold wristwatch automatic movement, by Audemars Piguet. Circa 2005.*

**4 000 / 6 000 €**

**123. AUDEMARS PIGUET EDWARD PIGUET QUANTIEME PERPETUEL**

Référence : 258360R. N° de série : E05333 / 125.

Boîtier en or rose 18k. Cadran gris clair, souligné de quatre compteurs (jour, date, mois, phases de lunes). Mouvement mécanique à remontage automatique (calibre 2141/2806). Bracelet en or rose à mailles sur boucle déployante en or rose signée.

Verre saphir.

Vers 2003.

Dimensions : 27 x 43 mm.

Poids brut : 176,6 g.

Accompagnée de son manuel d'utilisation et de son livret de garantie et d'un écrin de voyage.

*An 18k gold wristwatch automatic movement, by Audemars Piguet.  
Circa 2003.*

**20 000 / 25 000 €**



**124. IWC PILOT SPITFIRE PERPETUAL  
CALENDAR CHRONOGRAPH**

Référence : IW379103. N°de série : 5086992.

Boîtier en or rose 18k. Cadran gris anthracite, souligné de deux compteurs (secondes, totalisateur des minutes / heures) indication du jour et du mois. Mouvement mécanique à remontage automatique (calibre 52615). Bracelet en cuir, sur boucle ardillon en or rose signée.

Verre saphir.  
Vers 2018.  
Diamètre : 46 mm.  
Poids brut : 186 g.

La montre est accompagnée de son écrin et de ses papiers, ainsi qu'en supplément d'un bracelet en cuir sur boucle déployante en or rose signée.

*An 18k gold wristwatch automatic movement, by IWC. Circa 2018.*

**15 000 / 18 000 €**



**125. ATELIER DE MONACO PERPETUAL CALENDAR EZ**

Référence : dMc-QP-RR-RG. N° de série : 02/88.

Boitier en or rose 18k. Cadran gris anthracite, index chiffres romains (indication par guichet de la date du mois et du jour. Mouvement mécanique à remontage automatique. Bracelet en cuir sur boucle déployante en or rose signée.

Verre saphir.

Vers 2013.

Diamètre : 43 mm.

Poids brut : 152,2 g.

Accompagnée de sa boîte et d'une copie de ses papiers.

*An 18k gold wristwatch automatic movement, by Atelier de Monaco. Circa 2013.*

**15 000 / 20 000 €**





126.

**PATEK PHILIPPE PERPETUAL CALENDAR CHRONOGRAPH "3<sup>ÈME</sup> SÉRIE"**

Référence : 3970EJ. N° de série : 2 900 921.

Boîtier en or jaune 18K (750). Cadran argent, index appliqués, fonction chronographe et quantième perpétuel. Mouvement mécanique à remontage manuel (calibre CHR-27-70Q) n°876 099, avec double fond. Bracelet en cuir sur boucle déployante en or jaune signée.

Verre saphir.  
Diamètre : 36 mm.  
Vers 1990.  
Poids brut : 87,9 g.

La montre est accompagnée de son écrin, de ses papiers.

*A very fine 18K gold, perpetual calendar, mechanical movement, chronograph wristwatch, by Patek Philippe. Circa 1990.*

**95 000 / 125 000 €**

*Présentée en 1986 comme la remplaçante de la 2499, la référence 3970 a marqué une transition significative en adoptant une ébauche modifiée sur la base d'un mouvement Lemania, et non plus Valjoux.*

*Tout en conservant l'esthétique distinctive rappelant les références 1518 et 2499, la 3970 apporte des améliorations notables, avec notamment l'ajout d'une année bissextile et l'indication des 24 heures pour la première fois. Disponible en or jaune, en or rose, en or blanc et en platine, cette référence a connu au total quatre séries au cours de sa période de production. On estime que plus de 4 000 exemplaires de la référence 3970 ont été fabriqués jusqu'à la fin de sa production en 2004.*





**127. JAEGER LECOULTRE EXTREME LAB 2 TRIBUTE TO GEOPHYSIC**

Référence : 196.2.53S / Q2032540. N° de série : 2651661.

Boîtier en or rose 18k. Cadran squelette, ( totalisateur des heures, totalisateur des minutes par guichet, second fuseau horaire, indication jour nuit). Mouvement mécanique à remontage automatique (calibre 780). Bracelet en cuir, sur boucle déployante rapporté non signée.

Verre saphir.

Vers 2011.

Diamètre : 46,8 mm.

Poids brut : 170,6 g.

Accompagnée de sa boîte et de ses papiers.

*An 18k gold wristwatch automatic movement, by Jaeger Lecoultre. Circa 2011.*

**20 000 / 25 000 €**

## 128. OMEGA DE VILLE CHRONOSCOPE RATTRAPANTE

Référence : 41.4647.40. N° de série : 78057401

Edition limitée à 107 exemplaires.

Boîtier en platine. Cadran gris clair, souligné de trois compteurs (secondes, totalisateur des heures, totalisateur des minutes). Mouvement mécanique à remontage automatique (calibre 3612). Bracelet en cuir, sur boucle déployante en or gris numérotée et signée.

Verre saphir.

Vers 2010.

Diamètre : 41 mm.

Poids brut : 188,2 g.

Accompagnée de sa boîte et d'une carte de révision et d'un bracelet en cuir.

*A platinum wristwatch automatic movement, by Omega. Circa 2010.*

**20 000 / 30 000 €**



**129. MONTBLANC TIMEWALKER EXOTOURBILLON CHRONOGRAPH MONOPOUSOIR 100 EXEMPLAIRES**

Référence : 7387 - MPMF3C6P6. N°de série : 16 / 100.

Boîtier en titane. Cadran noir index chiffres arabes souligné de deux compteurs (secondes, totalisateur des minutes). Mouvement mécanique à remontage automatique (calibre MBR230). Bracelet en cuir sur boucle ardillon en titane signée.

Verre saphir.

Vers 2017.

Diamètre : 44 mm.

Accompagnée de son écrin et de ses papiers.

*A titanium wristwatch automatic movement, by Montblanc. Circa 2017.*

**12 000 / 16 000 €**





### 130. GERALD GENTA TOURBILLON

Référence : G4008.4. N°de série : 46715.

Boîtier en or jaune 18k. Cadran blanc, index chiffres romains. Mouvement mécanique à remontage automatique (calibre 01). Bracelet en cuir sur boucle ardillon signée.

Verre plexiglas.  
Vers 1990.  
Diamètre : 36 mm.  
Poids brut : 78.6 g.  
Accompagnée de sa boîte et de ses papiers.

*An 18k gold wristwatch automatic tourbillon movement, by Gerald Genta. Circa 1990.*

**15 000 / 18 000 €**



**131. TEMPOR WATCH MONTRE DE POCHE MA-  
CONNIQUE**

N°de série : 25265.

Boîtier en argent. Cadran en émail blanc avec pour index les emblèmes de la franc-maçonnerie avec inscription "Aime ton semblable, tends lui une main secourable". Sommet surmonté d'une pierre blanche. Mouvement mécanique à remontage manuel signé.

Verre plexiglas.

Vers 1900.

Dimensions : 54 x 53 mm.

*A silver pocketwatch mechanical movement, by Tempor Watch  
Circa 1900*

**500 / 700 €**



**132. GROHE GENEVE MONTRE DE POCHE**

N° de série : 3477.

Boîtier en or jaune 18k et email blanc et bleu, double fond signé "Grohe Wigmore street, Cavendish Square". Cadran couleur champagne, index chiffres romains. Mouvement mécanique à remontage par clé (absente).

Verre plexiglas.

Vers 1880.

Diamètre : 38 mm.

Poids brut : 45,7 g .

*An 18k gold pocketwatch mechanical movement, by Grohe. Circa  
1880.*

**1 000 / 1 500 €**

### 133. SPINELLI MONTRE DE POCHE

N°de série : 8386.

Boitier en or jaune 18K, double fond, fond extérieur gravé. Cadran en email blanc, index chiffres romains. Mouvement mécanique à remontage par clé (clé manquante), fonctionnel n°365096.

Verre plexiglas.

Vers 1900.

Diamètre : 36 mm.

Poids brut : 27,9 g.

*An 18k gold pocketwatch mechanical movement by Spinelli. Circa 1900.*

**1 200 / 1 500 €**



### 134. CORUM COIN WATCH MONTRE DE POCHE

N°de série : 319276.

Boitier en or jaune 18k, fond de boîte 1881. Cadran en or jaune. Mouvement mécanique à remontage manuel, n°156086.

Verre minéral.

Vers 1970.

Diamètre : 23 mm.

Poids brut : 15,9 g.

*An 18k gold pocket coin watch mechanical movement by Corum. Circa 1970.*

**1 500 / 2 000 €**



### 135. VACHERON CONSTANTIN MONTRE DE POCHE

N°de série : 204269.

Boitier en or jaune 14k, (belière en métal) double fond signé a.w.c.co. Cadran en email blanc, index chiffres arabes. Mouvement mécanique à remontage manuel, n°365096. Verre plexiglas.

Vers 1920.

Diamètre : 45 mm.

Poids brut : 66,9 g.

*A 14k gold pocketwatch mechanical movement by Vacheron Constantin. Circa 1900.*

**1 400 / 1 800 €**





### 136. MONTRE CHATELAINE

En trois tons d'or, retenant en pampilles deux clés, un tambour, un buste d'homme en agate, terminé d'une montre de poche, signée GUDIN à Paris, seconde moitié du XVII<sup>ème</sup> siècle. Montre de poche en or rose époque Louis XV numérotée 332. Boîtier signé MDC. Lunette ciselée. Revers, orné d'une scène représentant une scène de jardin, en trois tons d'or, sur fond guilloché. Cadran émail blanc avec index chiffres romains pour les heures et arabes pour les minutes, aiguilles louis XV, piquées de brillants. Mouvement à coq, échappement à verge, numéroté 1909 (non fonctionnel).

Ouverture du boîtier orné d'un diamant taillé en rose.  
Mouvement signé Gudin à Paris.  
Diamètre : 39 mm.

Ecrin signé Linzeler Frères à Paris et P.S.

*An 18k gold pocketwatch mechanical movement, by Gudin. Circa 1800.*

**2 000 / 3 000 €**





### 137. MONTRE DE POCHE REPETITION

N°de série : 8032. Boitier

En or rose 18k signé C & LL, double fond en laiton. Cadran en émail blanc, index chiffres arabes. Mouvement mécanique à remontage par clé (non fonctionnel).

Verre plexiglas.  
Vers 1870.  
Diamètre : 52 mm.  
Poids brut : 124,5 g.  
Accompagnée d'un écriin.

*An 18k gold pocketwatch mechanical movement. Circa 1870.*

**1 500 / 2 000 €**

### 138. HENRY GRANDJEAN & CIE MONTRE DE POCHE

N° de série : 42135.

Boitier en or jaune 18k. Cadran en émail blanc, index chiffres romains. Mouvement mécanique à remontage manuel.

Verre plexiglas.  
Vers 1900.  
Diamètre : 47 mm.  
Poids Brut : 52,9 g.

*An 18k gold pocket watch mechanical movement, by Henry Grandjean & Cie. Circa 1900.*

**1 500 / 2 500 €**



**\* 139. TABBABH MONTRE DE POCHE - PARRURE**

Référence : M602. N°de série : 16008.

Montre assemblée par Vacheron Constantin. Boitier en or gris 18k. Cadran noir, lunette gravée. Mouvement à quartz. Chaîne en or gris ornée d'un saphir.

Verre saphir.

Vers 1990.

Diamètre : 32 mm.

Poids brut de la montre : 42,7 g.

Comprenant une paire de boutons en manchettes et trois boutons de col sertis de saphirs cabochons et pain de sucre.

Poids brut de l'ensemble (hors montre de poche) : 44,7g

*An 18k gold wristwatch mechanical movement, by Tabbah. Circa 1990.*

**2 000 / 3 000 €**



*Collection d'un amateur...*

LOTS 139 À 162, SANS RÉSERVE \*



**\* 140. TABBAH MONTRE SQUELETTE**

N°de série : 02007073.

Boitier en or jaune 18k. Cadran squelette, lunette interne serti de diamants. Mouvement mécanique à remontage manuel n°1557. Bracelet en cuir sur boucle ardillon en or jaune signée.

Verre saphir.

Vers 1990.

Diamètre : 32 mm.

Poids brut : 34 g.

*An 18k gold wristwatch mechanical movement, by Tabbah. Circa 1990.*

**2 000 / 3 000 €**



**\* 141. LOUIS VUITTON STYLO PLUME CARGO**

En métal doré, recouvert d'une garniture en cuir de crocodile marron.

Dimensions : 14 cm (environ)

**400 / 600 €**

*Collection d'un amateur...*

**LOTS 139 À 162, SANS RÉSERVE \***

MARDI 9 DÉCEMBRE 2025 À 15H

# Collection d'un amateur...

LOTS 139 À 162, SANS RÉSERVE \*

## \* 142. TABBAH

Référence : M.956412. N°de série : 15029.

Montre assemblée par Vacheron Constantin. Boitier en or jaune 18k. Cadran noir, lunette gravée. Mouvement à quartz. Bracelet en or jaune sur boucle déployante signée.

Verre saphir.  
Vers 1990.  
Diamètre : 32 mm.  
Poids brut : 107 g.

*An 18k gold wristwatch quartz movement, by Tabbah. Circa 1990.*

**3 000 / 4 000 €**

## \* 143. TABBAH MONTRE DE DAME

Référence : M602. N°de série : 13025

Montre assemblée par Vacheron Constantin. Boitier en or jaune 18k. Cadran noir, lunette gravée. Mouvement à quartz. Bracelet en cuir sur boucle ardillon en or jaune.

Verre saphir.  
Vers 1990.  
Diamètre : 24 mm.  
Poids brut : 21,3 g.

*An 18k gold wristwatch quartz movement, by Tabbah. Circa 1990.*

**600 / 800 €**

## \* 144. TABBAH PREMIERE

N°de série : 5.00181.

Boitier en argent plaqué or 20 microns. Cadran blanc, lunette gravée. Mouvement à quartz. Bracelet en cuir sur boucle ardillon en métal doré.

Verre saphir.  
Vers 1990.  
Diamètre : 32 mm.

*A gold plated wristwatch quartz movement, by Tabbah. Circa 1990.*

**100 / 200 €**





**\* 145. HARRY WINSTON, OCEAN TRIPLE RETROGRADE CHRONOGRAPHE**

Référence : 400-MCRA44W. N° de série : 3 / 5 - 035187

Boitier en or gris 18k. Lunette et anses serties de saphirs. Cadran en nacre blanche serti partiellement de diamants. Chronographe rétrograde heures, minutes, secondes. Mouvement mécanique à remontage automatique (calibre HW1185). Bracelet en cuir sur boucle ardillon en or gris sertie de saphirs signée.

Verre saphir.  
Vers 2010.  
Diamètre 44 mm.  
Poids brut : 178,7 g.

*An 18k gold wristwatch automatic movement with chronograph, by Harry Winston. Circa 2010.*

**15 000 / 20 000 €**



*Collection d'un amateur...*

LOTS 139 À 162, SANS RÉSERVE \*

**\* 146. TABBAH  
PAIRE DE BOUTONS DE MANCHETTES**  
En octogones d'or jaune, centrés de rubis calibrés soulignés de diamants de taille brillant.  
Signés.  
Poinçon de maître.  
*A pair of ruby, diamond and 18k gold cufflinks, by Tabbah. Sold without reserve.*  
**600 / 800 €**

**\* 147. TABBAH  
PAIRE DE BOUTONS DE MANCHETTES**  
En carrés d'or jaune, sertis en alternance de diamants et rubis carrés.  
Signés.  
*A pair of diamond, ruby and 18k gold cufflinks, by Tabbah. Sold without reserve.*  
**400 / 600 €**

**\* 148. CHOPARD  
PAIRE DE BOUTONS DE MANCHETTES  
«ICE CUBE»**  
En carrés d'or jaune.  
Signés.  
*A pair of 18k gold "Ice Cube" cufflinks, by Chopard. Sold without reserve.*  
**300 / 600 €**

**\* 149. PAIRE DE BOUTONS DE MANCHETTES**  
En deux tons d'or, sertis de perles facettées de diamants cognac alternées de petits diamants.  
*A pair of diamond and 18k gold cufflinks. Sold without reserve.*  
**400 / 500 €**

**\* 150. PAIRE DE BOUTONS DE MANCHETTES**  
En carrés d'or jaune, sertis clos d'un diamant de taille brillant dans un entourage de saphirs calibrés.  
*A pair of diamond, sapphire and 18k gold cufflinks. Sold without reserve.*  
**500 / 700 €**

**\* 151. TABBAH  
PAIRE DE BOUTONS DE MANCHETTES**  
En motifs d'or jaune, sertis en gradins d'onyx, de diamants de taille brillant et d'émeraudes calibrées.  
Signés.  
Poinçon de maître.  
*A pair of onyx, emerald, diamond and 18k gold cufflinks, by Tabbah. Sold without reserve.*  
**600 / 800 €**

*Collection d'un amateur...*  
**LOTS 139 À 162, SANS RÉSERVE \***



146



149



147



150



148



151



**\* 152. SANS RESERVE  
PAIRE DE BOUTONS DE MANCHETTES**

En hexagones d'or gris, sertis clos de cabochons de péridot sur or jaune.

A pair of 18k gold cufflinks, each set with a cabochon cut peridot. Sold without reserve.

**500 / 700 €**

**\* 153. TABBAAH  
PAIRE DE BOUTONS DE MANCHETTES**

En octogones d'or gris, centrés de saphirs calibrés soulignés de diamants de taille brillant.

Signés.

Poinçon de maître.

*A pair of diamond, sapphire and 18k gold cufflinks, by Tabbah. Sold without reserve.*

**500 / 700 €**

**\* 155. ARIJE  
PAIRE DE BOUTONS DE MANCHETTES**

En or gris, sertis d'une plaque de nacre soulignée de diamants.

Signés.

*A pair of diamond, mother-of-pearl and 18k gold cufflinks, by Arije. Sold without reserve.*

**100 / 200 €**

**\* 154. PAIRE DE BOUTONS DE MANCHETTES**

En motifs carrés d'or gris godronné, centrés d'un pavage de diamants de taille brillant.

*A pair of diamond and 18k gold cufflinks. Sold without reserve.*

**600 / 800 €**

**\* 156. PAIRE DE BOUTONS DE MANCHETTES**

En carrés d'or gris, sertis d'un quadrillage de diamants carrés, les côtés soulignés de diamants de taille brillant.

*A pair of diamond and 18k gold cufflinks. Sold without reserve.*

**1 000 / 1 200 €**

*Collection d'un amateur...*  
**LOTS 139 À 162, SANS RÉSERVE \***



152



153



155



154



156



\* **157. CHOPARD  
PAIRE DE BOUTONS DE MANCHETTES**

En or gris, sertis de pierres bleues métallisées, les griffes soulignées de petits diamants. Signés, numérotés.

*A pair of blue stone, diamond and 18k gold cufflinks, by Chopard. Sold without reserve.*

**500 / 700 €**

\* **160. PAIRE DE BOUTONS DE MANCHETTES**

En or gris, de forme ovale, sertis de iolite calibrées et centrées de trois petits diamants sertis clos.

*A pair of diamond, iolite and 18k gold cufflinks. Sold without reserve.*

**400 / 600 €**

\* **158. CHOPARD  
PAIRE DE BOUTONS DE MANCHETTES "CLASSIC RACING"**

En disques d'acier, centrés de caoutchouc noir. Signés, numérotés.

*A pair of rubber and steel "Classic Racing" cufflinks, by Chopard. Sold without reserve.*

**200 / 300 €**

\* **161. PIAGET  
PAIRE DE BOUTONS DE MANCHETTES**

En gradins d'or jaune bombé, sertis de plaques de lapis-lazuli. Signés, numérotés.

*A pair of lapis lazuli and 18k gold cufflinks, by Piaget. Sold without reserve.*

**400 / 600 €**

\* **159. TABBAH  
PAIRE DE BOUTONS DE MANCHETTES**

En cylindres d'or gris, ponctués de cabochons d'émeraudes et de petits diamants.

Signés.  
Poinçon de maître.

*A pair of emerald, diamond and 18k gold cufflinks, by Tabbah. Sold without reserve.*

**400 / 600 €**

\* **162. TABBAH  
PAIRE DE BOUTONS DE MANCHETTES**

En or gris, sertis de cylindres facettés d'hématite retenus par des liens diamantés.

Signés.  
Poinçon de maître.

*A pair of hematite, diamond and 18k gold cufflinks, by Tabbah. Sold without reserve.*

**300 / 600 €**

*Collection d'un amateur...*

**LOTS 139 À 162, SANS RÉSERVE \***



157



160



158



161



159



162



### 163. CARTIER PENDULETTE PRISME MYSTERIEUSE

N° de série : 226404.

En métal doré, argent et lapis lazuli, bouton serti clos d'un cabochon de saphir. Mouvement à quartz (fonctionnel).

Dimensions : 2.8 x 2.5 x 4.2 cm.

Vers 1980.

Accompagnée de son écrin.

*A desk clock in gilded metal and silver, by Cartier. Circa 1980.*

**1 500 / 2 500 €**



### 164. DOTLING GYROWINDER

Remontoir pour montre gyroscopique.

Structure en aluminium poli. Base en bois, finition en lacque noire.

Fonctionnant sur secteur. Accompagné de son écrin, de sa garantie et d'une copie de son manuel d'utilisation.

Vers 2015.

Diamètre : 33 cm.

Hauteur : 33 cm.

Poids : 6 kg.

*Gyroscopic watch winder by Dotling Gyrowinder. Circa 2015.*

**4 000 / 6 000 €**





**165. JAEGER LECOULTRE ATMOS**

Référence : Q5117201. N° de série : 758813.

Cabinet doré à l'or rose. Cadran blanc index chiffres romains. Mouvement perpétuel fonctionnant sur les différences de pressions atmosphériques, échappement à ancre (calibre 562) – Cadran et mouvement signés

Vers 2020

Dimensions : 20 X 15 X 22 cm.

Accompagnée de sa boîte et de son manuel d'utilisation.

**4 000 / 6 000 €**

**166. MATTHEW NORMAN PENDULE D'OFFICIER**

N° de série : 13730

Boitier en laiton doré. Cadran blanc, chiffres romains. Mouvement mécanique à remontage par clé à sonnerie n° 1981.

Verre minéral.

Vers 1990.

Dimensions : 12,5 x 14,5 x 10 cm.

*A gilded metal and brown lacquer travel clock, by Matthew Norman. Circa 1990.*

**600 / 800 €**



### 167. PINEIDER ECRITORE

Superbe et rare set de bureau de voyage. Ensemble de papeterie de luxe contenant 14 plumes, un stylo à plume, un encrier noir, un carnet en cuir, des cartes Pineider découpées à l'eau, du papier à lettres et des enveloppes.

Dimensions : 43.5 x 18 x 35 cm.

En cuir bleu, accompagnée de sa boîte verte.

*Superb and rare travel desk set, By Pineider.*

**1 500 / 2 000 €**



**168. MONTBLANC STYLO PLUME  
MEISTERSTÜCK MOZART SPECIAL  
EDITION 75<sup>TH</sup> ANNIVERSAIRE**

N° 302 / 1924.

Le corps en résine noire. Le haut du capuchon est orné d'un petit brillant. Etoile en nacre au sommet. Signé et numéroté GV 1026567.

Longueur : 11 cm.

*A fountain pen in black resin and gold trim, limited edition by Montblanc.*

**200 / 300 €**

**169. MONTBLANC MEISTERSTÜCK  
SOLITAIRE**

Stylo roller en métal argenté, capuchon à effet fibres tressées. Signé et numéroté MY 2086800.

Longueur : 14 cm

*A gilded metal fountain pen, by Montblanc.*

**100 / 200 €**

**170. CARTIER PASHA**

Un stylo roller en laque bordeaux et attributs plaqués or (N°2407). Le haut du capuchon reprenant les anneaux trois ors de la marque. On y joint un stylo plume (N°8550). Le corps en laque noire et capuchon en métal doré godronné.

Longueur : 14 cm

*A lacquer and gilded metal rollerball pen, by Cartier. We join a fountain pen.*

**300 / 500 €**

HÔTEL DES VENTES DE MONTE-CARLO

HVMC

IMPORTANTES BIJOUX

10 DÉCEMBRE 2025 - 10H30 & 14H30



**CONTACT**

Emma LOZANO  
+377 93 25 54 94  
elozano@hvmc.com



**EXPERT**

Cabinet Arnaud BEAUVOIS  
85 Bd Malesherbes - Paris 8<sup>e</sup>  
00 33 (0)1 53 04 90 74  
arnaud@beauvois.info

BEAUVOIS  
CABINET D'EXPERTISE



[WWW.HVMC.COM](http://WWW.HVMC.COM)

10 - 12 Quai Antoine 1<sup>er</sup> - 98000 MONACO - Tél. : 00 377 93 25 88 89 - info@hvmc.com



**Harcourt**  
STUDIO • PARIS  
& HVMC



RÉSERVEZ  
VOTRE PORTRAIT LÉGENDAIRE

DU 5 AU 9 DÉCEMBRE 2025

CONTACT

Pauline JONKMAN

+33 (0)609 930 687

[pauline.jonkman@studio-harcourt.eu](mailto:pauline.jonkman@studio-harcourt.eu)

[www.studio-harcourt.eu](http://www.studio-harcourt.eu)

CONTACT

Ysalyne JAY

+33 (0)6 40 62 50 56

[yjay@hvmc.com](mailto:yjay@hvmc.com)

[hvmc.com](http://hvmc.com)

HÔTEL DES VENTES DE MONTE-CARLO

HVMC

MAROQUINERIE DE LUXE

12 DÉCEMBRE 2025 - 15H



CONTACT

Beatrice PONZIO  
bponzio@hvmc.com  
+377 93 25 54 70

EXPERT

Jérôme LALANDE  
Expert près de la cour  
d'Appel de Paris



WWW.HVMC.COM

10 - 12 Quai Antoine 1<sup>er</sup> - 98000 MONACO - Tél. : 00 377 93 25 88 89 - info@hvmc.com

HÔTEL DES VENTES DE MONTE-CARLO

HVMC

ARCHÉOLOGIE ET GLYPTIQUE

11 DÉCEMBRE 2025 - 15H



EXPERT

Bianca MASSARD  
Membre de la F.N.E.P.S.A, Paris  
antiques@hvmc.com

CONSULTANT GLYPTIQUE

Gabriele VANGELLI DE CRESCI

CONTACT

Béatrice PONZIO  
bponzio@hvmc.com  
+377 93 25 54 70



WWW.HVMC.COM

10 - 12 Quai Antoine 1<sup>er</sup> - 98000 MONACO - Tél. : 00 377 93 25 88 89 - info@hvmc.com

# HÔTEL DES VENTES DE MONTE-CARLO



10-12 QUAI ANTOINE 1<sup>ER</sup> - 98000 MONACO  
TEL. 00 377 93 25 88 89 - FAX. 00 377 93 25 88 90 - EMAIL : [bid@hvmc.com](mailto:bid@hvmc.com)  
S.A.M. AU CAPITAL DE 150 000 - RCI / 11505494 - DSEE : 477914487 - TVA INTRACOM : FR 82000092238

## MONTRES DE COLLECTION

MARDI 9 DÉCEMBRE 2025 À 15H

ORDRE D'ACHAT ABSENTEE BID FORM

ENCHÈRE PAR TÉLÉPHONE TELEPHONE BID

Si vous désirez enchérir par téléphone ou laisser un ordre d'achat, merci de vous inscrire sur [bid@hvmc.com](mailto:bid@hvmc.com) (Joindre carte d'identité et RIB)  
To register for bidding, please send us a mail to : [bid@hvmc.com](mailto:bid@hvmc.com) (provide ID and /BAN)

**LES ORDRES ET DEMANDES PAR LIGNES TÉLÉPHONNIQUES DOIVENT IMPÉRATIVEMENT ARRIVER 24 HEURES AVANT LA VENTE**  
**ORDERS MUST ARRIVE 24 HOURS BEFORE THE AUCTION.**

Après avoir pris connaissance des conditions de vente décrites dans le catalogue, je déclare les accepter et vous prie d'acquiescer pour mon compte personnel aux limites indiquées en EURO, les lots que j'ai désignés ci-dessous. (Frais en sus des enchères indiquées).

I have read the conditions of sale and the guide to buyers mentioned in the catalogue and agree to abide by them.

I grant your permission to purchase on my behalf the following items within the limits indicated in EURO. (These limits do not include buyer's premium, fees and taxes),

NOM ET PRÉMON Name and Firstname .....			
ADRESSE Address .....			
CODE POSTAL Zip code .....	VILLE TOWN .....	PAYS COUNTRY .....	
TÉLÉPHONE DOMICILE Home Phone .....	BUREAU Office .....	MOBILE Cellphone .....	
FAX .....	EMAIL .....		

LOT N°	DESCRIPTION DU LOT / LOT DESCRIPTION	LIMITE EN EURO € TOP LIMIT OF BID IN EURO

RÉFÉRENCES BANCAIRES OBLIGATOIRES / Required bank references (please complete and join the following page) :

CODE BANQUE	CODE GUICHET	NUMÉRO DE COMPTE	CLÉ

À RENVOYER À  
PLEASE FAX TO  
FAX : 00 377 93 25 88 90  
MAIL : [bid@hvmc.com](mailto:bid@hvmc.com)

SIGNATURE OBLIGATOIRE  
REQUIRED SIGNATURE

La Maison des Ventes n'étant pas responsable de l'acheminement du courrier postal ou électronique, merci de vous assurer que votre ordre d'achat nous est correctement parvenu.  
The office is not responsible of postal-mail or electronic-mail, please, make sure we do receive your absentee bid before the auction.

# NOTES

HÔTEL DES VENTES DE MONTE-CARLO

HVMC

VINS ET SPIRITUEUX

4 DÉCEMBRE 2025 - 10H & 14H

CONTACT

Anne Laure CARREGA  
alcarrega@hvmc.com  
+377 93 25 88 89

EXPERT

Aymeric DE CLOUET  
Expert près la cour  
d'Appel de Paris



WWW.HVMC.COM

10 - 12 Quai Antoine 1<sup>er</sup> - 98000 MONACO - Tél. : 00 377 93 25 88 89 - info@hvmc.com

L'ABUS D'ALCOOL EST DANGEREUX POUR LA SANTÉ, À CONSOMMER AVEC MODÉRATION

# BIJOUX ET OBJETS D'ART, UNE ASSURANCE PRÉCIEUSE.

Créé il y a plus de 35 ans le groupe Suisscortage - aujourd'hui 15<sup>ème</sup> courtier d'assurance sur le marché français - a développé un savoir-faire unique dans l'assurance des objets de valeur. Historiquement, l'assurance des objets d'art et de bijoux de la clientèle privée est née sur le marché anglosaxon. Notre lien privilégié avec le Lloyd's de Londres a certainement renforcé notre démarche.

**Contrairement aux idées reçues, assurer ses objets d'art n'est pas un réflexe chez les particuliers, à peine 25% le seraient.**

**Rencontre avec Stéphanie Démarest, Directrice Clientèle Privée chez Suisscortage.**

**Quels sont les principaux défis auxquels vous êtes confrontés et comment les surmontez-vous ?**

Notre rôle est de sensibiliser nos clients aux risques encourus, ils n'en ont pas forcément conscience. En effet, la sous-assurance ou l'absence d'assurance expose les clients à des risques financiers importants en cas de sinistre.

Certains persistent à croire que l'assurance est une dépense coûteuse et ne répondra pas efficacement en cas de dommage.

**Le plus gros risque est lié aux transports.** Notre expertise nous a permis d'appréhender avec finesse les risques inhérents aux objets précieux.

Les dommages causés par la **casse accidentelle** représentent près de trois-quarts des sinistres, une garantie souvent exclue par les polices d'assurance habitation standard.

En termes de gravité, **les incendies** figurent parmi les sinistres les plus dévastateurs. Un simple incident, tel qu'un défaut de charge d'un ordinateur posé sur une couette, peut rapidement dégénérer en un sinistre majeur. Un dysfonctionnement d'une enceinte ou d'un projecteur électrique peut malencontreusement engendrer un incendie,



entraînant des dégâts considérables dus à la fumée. Cette dernière, insidieuse, s'immisce dans les moindres recoins de la demeure, affectant non seulement les objets d'art, mais également l'intégralité de l'habitation.

**Les vols**, bien que moins fréquents en raison de la nature encombrante des objets d'art, montrent une tendance à la hausse, en particulier pour les montres et les bijoux.

**Quel contrat conseillez-vous à vos clients ?**

Nous proposons des contrats en « tous risques sauf » à nos clients. Cela implique que tous les risques sont assurés sauf ce qui est exclu tels que les dommages causés par les rongeurs ou les sinistres graduels résultant d'une humidité persistante.

Nous pouvons garantir sur le même contrat les œuvres d'art et de collection, les montres et les bijoux. Le contrat est adapté en fonction des nouvelles acquisitions et les biens sont assurés en monde entier et ce même en cours de transport.



FERNANDO BOTERO  
Dancing couple, 2012  
Epreuve en bronze à patine noire  
Adjugée : 1 400 000 €

**Doit-on absolument donner les factures ou les expertises ? Comment est-ce qu'on détermine la valeur des œuvres ?**

Il existe deux principaux types d'assurance. Pour une assurance en valeur déclarée, le client devra apporter la preuve de l'existence, de l'authenticité et de la valeur des biens au moment du sinistre.

Pour une collection plus substantielle, nous préconisons une assurance en valeur agréée. Les biens seront listés dans le contrat sur présentation de factures ou d'expertises. A cet effet, nous collaborons avec l'Hôtel des Ventes de Monte-Carlo si besoin. En cas de sinistre, le client est dispensé de prouver l'existence, l'authenticité et la valeur de l'objet, ce qui élimine tout conflit potentiel avec la compagnie, la valeur étant établie au moment de la souscription. Il est toutefois conseillé de réactualiser les sommes assurées, car elles peuvent fluctuer, notamment en ce qui concerne la cote des artistes contemporains et la valeur des montres, entre autres.

Nous visons à sécuriser le patrimoine de nos clients et à leur offrir une tranquillité d'esprit.

**Comment sont indemnisés les sinistres ?**

En cas de dommage, le client pourra choisir de restaurer l'œuvre et d'obtenir une compensation pour sa dépréciation ou de la remplacer ou d'être remboursé même en cas de sinistre partiel.

Cette garantie « cash option » est proposée par l'un de nos partenaires HISCOX.

**Quelles sont les tendances actuelles ?**

Nos clients se tournent de plus en plus vers l'investissement dans des véhicules de collection, qui comme les œuvres d'art, incarnent des valeurs refuges. Pour répondre à cette tendance, Suisscortage a créé des contrats dédiés et exclusifs.

Votre interlocutrice dédiée:  
Stéphanie Démarest | +33 6 40 61 14 09 |  
sdemarest@suisscortage.com

# CONDITIONS DE VENTES

L'Hôtel des Ventes de Monte-Carlo intervient comme mandataire du vendeur. Il n'est pas partie au contrat de vente qui relie le vendeur et l'acheteur.

Les conditions suivantes de vente, et tout ce qui se rapporte à la vente, sont régies par le droit monégasque. Toute action judiciaire relève de la compétence exclusive des tribunaux de la Principauté de Monaco.

La vente s'effectue au comptant et la devise utilisée est l'euro (€).

## GARANTIES

Les désignations portées au catalogue sont établies par l'Hôtel des Ventes de Monte-Carlo s'il n'y a pas d'assistance d'expert, et exclusivement par l'expert qui l'assiste le cas échéant. Si nécessaire, des rectifications sur la désignation ou l'estimation pourront être apportées au moment de la présentation de l'objet,

signalées aux acquéreurs potentiels et portées au procès-verbal de la vente. Dans le cadre de l'assistance d'un expert, celui-ci assume l'entière responsabilité des désignations initiales ou modifications portées au procès-verbal. La responsabilité de l'Hôtel des Ventes de Monte-Carlo ne saurait être engagée dans le cas d'un litige portant sur l'authenticité ou l'état d'un bien, l'Hôtel des Ventes de Monte-Carlo n'étant tenu que par une obligation de moyens.

Sur l'état des lots présentés, l'absence de référence à l'état dans la désignation portée au catalogue n'implique aucunement que l'objet soit exempt de défauts, et certaines restaurations qui ne modifient pas sa nature et son époque ne peuvent être une cause de litige.

Le bien, en l'absence de mention, est considéré comme vendu dans l'état. Les experts sont à la disposition des clients de l'Hôtel des Ventes de Monte-Carlo préalablement à chaque vente pour répondre à toute question dans ce domaine.

Aucune réclamation ne sera admise une fois l'adjudication prononcée, une exposition préalable ayant permis aux acquéreurs de prendre connaissance de l'état des lots.

## MOBILIER, TABLEAUX ET OBJETS D'ART

Les meubles, les tableaux et les objets sont vendus dans l'état. Sur un meuble ou un objet, la restauration ou le remplacement d'éléments qui ne modifient pas la nature et le caractère authentique du meuble ou de l'objet, sont considérés comme des entretiens d'usage.

Sur un tableau, le ré-entoilage, le doublage ou le parquetage sont des mesures conservatoires et ne constituent pas un vice s'ils ne sont pas signalés.

Les dimensions sont fournies à titre indicatif.

## BIJOUX ET MONTRES

### PIERRES DE COULEURS ET PERLES

Un certain nombre de pierres précieuses ont été professionnellement traitées pour les embellir (traitement thermique et huilage pour les gemmes, blanchiment pour les perles). Ces opérations sont traditionnellement admises par les négociants internationaux en joaillerie. Pour certains bijoux et avec l'accord du client vendeur, l'Hôtel des Ventes de Monte-Carlo peut obtenir des rapports provenant de laboratoires de gemmologie de réputation internationale qui, si cela est demandé, peuvent indiquer la présence ou l'absence de tout traitement thermique.

Pour les pierres précieuses importantes et les perles fines, l'Hôtel des Ventes met à disposition des clients des certificats établis préalablement par des laboratoires de renommée internationale. Si l'acheteur souhaite un certificat différent, émanant d'un laboratoire de son choix, il doit le demander dans un délai de 30 à 10 jours avant la vente. Aucune réclamation concernant les certificats fournis ne peut être admise a posteriori de la vente.

### MATIÈRES ANIMALES

Le corail, l'ivoire, l'écaille de tortue et tous les matériaux en provenance d'espèces en voie de disparition peuvent passer en vente publique aux enchères tant qu'ils font partie intégrante de bijoux anciens.

### LES PIERRES BIRMANES

Les bijoux ornés de rubis ou de jadéite birmanes, ne peuvent être exportés vers les Etats-Unis. Toutefois, s'ils sont accompagnés d'un certificat ou d'une facture, daté d'avant Octobre 2007, ils pourront être exportés sur le sol américain. Dans la communauté européenne, les rubis et les jadéites birmanes peuvent circuler librement.

## MONTRES

Tous les lots sont vendus dans l'état. Aucune réclamation ne pourra être engagée contre l'Hôtel des Ventes de Monte-Carlo et son expert, sur la présence d'une réparation ancienne, sur l'étanchéité initiale ou sur le fonctionnement. L'acquéreur potentiel pourra réclamer un état de condition avant la vente auprès de l'expert.

## CONDUITE DE LA VENTE ET ENCHÈRES

Tout acheteur potentiel doit s'identifier préalablement à l'aide

d'un formulaire d'enregistrement mis à sa disposition à l'entrée de la salle par le personnel de l'Hôtel des Ventes de Monte-Carlo. Il doit fournir une pièce d'identité en cours de validité et, sur demande, justifier de références bancaires. Un carton portant un numéro correspondant à l'enregistrement sera remis à l'acquéreur qui devra le restituer en quittant la salle.

Les informations recueillies sur les formulaires d'enregistrement sont obligatoires pour participer à la vente puis pour la prise en compte et la gestion de l'adjudication. Vous pouvez connaître et faire rectifier les données vous concernant, demander l'effacement, la limitation du traitement de vos données, demander que vos données vous soient transmises dans un format structuré ou vous opposer pour motif légitime à leur traitement ultérieur, en adressant une demande écrite accompagnée d'une copie de votre pièce d'identité à l'Hôtel des Ventes de Monte-Carlo par courrier ou par email.

Il est strictement personnel et permet à celui-ci d'enclencher pendant la vente.

Les enchères suivent l'ordre de numérotation du catalogue, sauf modification d'ordre décidée à la libre appréciation de l'Hôtel des Ventes de Monte-Carlo. L'adjudicataire est le plus offrant et dernier enchérisseur.

Au moment de l'adjudication, dans le cas d'une contestation, principalement si plusieurs enchérisseurs déclarent avoir porté simultanément une enchère équivalente, et si le fait est établi clairement, et même si le mot « Adjugé » a été prononcé, l'objet est remis instantanément aux enchères au dernier montant obtenu et l'ensemble des personnes présentes autorisées à enchérir à nouveau.

Les mentions d'identité portées sur le bordereau d'adjudication seront identiques à celles portées sur le formulaire d'enregistrement. Aucune modification d'identité ne pourra être opérée sans l'accord des dirigeants de l'Hôtel des Ventes de Monte-Carlo.

Une fois l'adjudication prononcée, l'acquéreur est responsable de l'intégrité de l'objet acquis et de son assurance.

## ENCHÈRES TÉLÉPHONIQUES

Tout acquéreur potentiel identifié par l'Hôtel des Ventes de Monte-Carlo pourra enchérir par téléphone pendant la vente. Les demandes de lignes téléphoniques devront être recevables formulées par écrit, accompagnées d'une pièce d'identité en cours de validité et d'un relevé d'identité bancaire. L'Hôtel des Ventes de Monte-Carlo se chargera de contacter par téléphone durant la vente l'enchérisseur mais décline toute responsabilité en cas d'erreur ou d'omission dans le cadre de ce service.

## PRIX DE RÉSERVE ET ESTIMATIONS

Devant chaque lot dans le catalogue, une estimation est portée, qui ne comprend ni les frais à la charge de l'acheteur, ni la TVA éventuelle en cas d'importation temporaire. Sauf précision, tous les lots sont offerts avec un prix de réserve contractuellement établi avec le vendeur en dessous duquel le bien ne peut être adjugé. En l'absence de prix de réserve fixé avec le vendeur, aucune contestation ne pourra être formulée par celui-ci dans l'hypothèse où l'objet serait adjugé en dessous de la fourchette de l'estimation.

## PRÉEMPTION

L'Etat Monégasque peut exercer un droit de préemption sur les oeuvres d'art mises en vente dans la Principauté de Monaco. L'Etat se substitue au dernier enchérisseur. La décision de préemption est portée à la connaissance de l'huissier aussitôt après le prononcé de l'adjudication. Elle est mentionnée au procès-verbal de celle-ci. Elle doit être confirmée dans un délai de quinze jours. En l'absence de confirmation à compter de ce délai, l'objet revient au dernier enchérisseur.

Article 2-1 loi n°1.014 du 29/12/1978 concernant

les ventes publiques de meubles.

## IMPORTATION

Les dépôts précédés de ce sigle sont en importation temporaire d'un pays hors CEE. Leur prix d'adjudication sera majoré de la TVA à 5,5 % (T) ou à 20% (TT) en sus des frais légaux. Cette TVA sera récupérable en cas de réexportation hors CEE dans un délai d'un mois sur présentation du document douanier prouvant leur réexportation. Aucun bordereau HT ne pourra être établi sans justificatif officiel d'exportation, le numéro de TVA intracommunautaire n'étant pas suffisant.

## EXPORTATION

Il appartient à l'acheteur de vérifier préalablement à l'achat si le bien est soumis à des formalités douanières relatives à l'exportation.

## CERTIFICAT DE BIEN CULTUREL

Si l'exportation du bien est subordonnée à la délivrance d'un Certificat de Bien Culturel par le Ministère de la Culture, il est de la responsabilité de l'adjudicataire de le demander. Aucun retard de paiement du montant dû, ni aucune annulation de vente ne pourront être justifiés par le refus ou le retard de l'autorisation d'exportation.

Si un Certificat de Bien Culturel n'a pas déjà été émis par la Direction des Musées de France pour un lot vendu, l'Hôtel des Ventes de Monte-Carlo peut administrer la demande auprès de la Direction des Musées de France aux frais de l'acquéreur.

## LICENCE D'EXPORTATION DE BIEN CULTUREL

Pour les exportations hors de l'Union Européenne d'un Bien Culturel, il appartient à l'adjudicataire de demander une Licence d'exportation. L'intervention d'un transitaire est nécessaire afin de traiter cette démarche ainsi que l'expédition du bien culturel vendu.

L'acheteur pourra contracter un de nos correspondants transitaire afin de finaliser cette procédure.

## FRAIS

En sus du prix d'adjudication, l'acheteur devra acquitter des frais de 25% HT jusqu'à 500 000 €, 23% HT sur la tranche de 500 001 € à 2 000 000 € et 20% HT sur la tranche au-delà de 2 000 001 €.

## FRAIS SUPPLEMENTAIRES LIES AUX ENCHERES EN LIVE

En sus des frais d'adjudication, les enchères en live sur le site [www.invaluable.com](http://www.invaluable.com) entraîneront des frais supplémentaires de 3,60% TTC (dont TVA 20%) du montant adjugé.

## PAIEMENT

La vente se fait expressément au comptant, et le règlement doit être effectué dans les trois jours qui suivent la vente aux enchères.

L'acquéreur doit régler le prix d'achat qui comprend le montant de l'adjudication, les frais et taxes éventuels :

- Par chèque bancaire certifié en euro
- Par virement bancaire en euro
- Par carte bancaire Visa ou Mastercard avec justificatif d'identité
- Tout règlement par American Express fera l'objet d'une majoration de 2,75% de frais
- En espèces en euro jusqu'à un montant inférieur à 30 000 €

Les chèques émis sur une banque étrangère ne seront acceptés qu'à la seule discrétion des dirigeants de l'Hôtel des Ventes de Monte-Carlo.

Si l'acquisition n'est pas réglée au comptant, l'objet ne pourra être délivré à l'acquéreur.

L'Hôtel des Ventes de Monte-Carlo ne peut être tenu pour responsable d'un défaut de paiement de l'acquéreur, et n'est donc ni rien redevable du paiement au vendeur. La mise en recouvrement du paiement par lettre recommandée avec accusé de réception entraînera une majoration de 5% du prix d'adjudication, avec un minimum de 200 €. Ceci n'exclue en rien l'allocation de dommages et intérêts liés à une procédure. A défaut de paiement par l'acquéreur et après une mise en demeure restée infructueuse et au terme d'un mois révolu à compter de l'adjudication, l'Hôtel des Ventes de Monte-Carlo se réserve le droit d'annuler la vente et d'engager des poursuites en dommages et intérêts contre l'acquéreur défaillant.

L'Hôtel des Ventes de Monte-Carlo est adhérent au Registre central de prévention des impayés des commissaires-priseurs auprès duquel les incidents de paiement sont susceptibles d'inscription. Les droits d'accès, de rectification et d'opposition pour motif légitime sont à exercer par le débiteur concerné auprès du SYMEV, 15 rue Freycinet 75016 Paris.

## RETRAIT DES ACHATS

Les achats ne seront remis qu'après encaissement de la totalité des sommes dues.

Les lots adjugés demeureront aux risques, frais et périls des adjudicataires, dès l'adjudication prononcée, alors même que leur délivrance n'aurait pas eu lieu. Il appartient à l'adjudicataire d'assurer ses acquisitions.

Il appartient aux acheteurs de retirer ou faire retirer leurs lots auprès de l'Hôtel des Ventes de Monte-Carlo ou de l'un de ses magasins sous huitaine. Au-delà, des frais de stockages seront appliqués :

- 60 € de frais fixes de manutention,
- 30 € par lot et par semaine non divisible.

Expédition des achats :

Les achats peuvent être expédiés à condition d'en faire la demande écrite auprès de l'Hôtel des Ventes de Monte-Carlo, étant entendu que les expéditions se font à la charge et sous la responsabilité de l'acheteur. Aucune réclamation ne pourra être acceptée en cas de vol, disparition ou dommage survenu lors du transport.

## RIB HVMC

Code Banque Code Guichet Numéro de Compte Clé RIB  
14607 00764 60021664861 21

Domiciliation  
Banque Populaire Méditerranée  
CCBPMCM1XXX

IBAN  
(International Bank Account Number)  
MC58 1460 7007 6460 0216 6486 121

# TERMES AND CONDITIONS OF SALE

The auction house Hôtel des Ventes de Mont-Carlo acts as agent for the seller. It is not a party to the contract of sale that binds the buyer and seller.

The following terms and conditions of sale, as well as everything related to the sale, are governed by Monegasque law. All legal actions are within the jurisdiction of the Courts of the Principality of Monaco.

The sale takes place for payment in full and the currency is the Euro (€).

## GUARANTEES

The descriptions in the catalogue are established by the Hôtel des Ventes de Mont-Carlo if no expert appraiser has assisted, and exclusively by the expert appraiser who assists as required. If necessary, corrections of the description or estimate can be made upon presentation of the object, which shall be pointed to potential purchasers and noted in the record of the sale. In the framework of assistance by an expert appraiser, said latter assumes full responsibility for initial descriptions or modifications made to the report. The liability of the Hôtel des Ventes de Mont-Carlo cannot be engaged in the event of dispute regarding the authenticity or condition of an item, since the Hôtel des Ventes de Mont-Carlo is bound by an obligation of means. As concerns the condition of the lots offered, note that the lack of reference to the condition in the description given in the catalogue does not imply that the item is free from defects, and certain restorations that do not change its nature and period cannot be a cause of dispute. The item, in the absence of any mention, is considered sold in the state in which it is found. Experts are available to customers of the Hôtel des Ventes de Mont-Carlo prior to each sale to answer any questions concerning such matters.

No claim shall be accepted once the hammer falls as a prior exhibition of the items enables potential buyers to form their own judgment of the condition of the objects.

## FURNITURE, PAINTINGS AND ART OBJECTS

Furniture, paintings and art objects are sold in the state in which they are found.

The restoration or replacement of elements on furniture or an object that do not change the nature and authenticity of the furniture or object are considered usual upkeep.

Re-backing, doubling, and parquetry on a painting are protective measures and do not constitute defects if they are not reported.

Dimensions are provided for reference only.

## JEWELLERY AND WATCHES

### COLOURED STONES AND PEARLS

A number of precious stones have been professionally treated for their embellishment (heat treatment and oiling for the gems, whitening of pearls). These operations are traditionally accepted by international jewellery traders.

For certain pieces of jewellery and with the client's agreement, the Hôtel des Ventes de Mont-Carlo may obtain reports from gemological laboratories of international repute, which, if requested, may indicate the presence or absence of any heat treatment.

For large gemstones and pearls, the Hôtel des Ventes will provide its clients with certificates established by internationally renowned laboratories prior to their sale. If the buyer wishes to have a different certificate from a laboratory of their choice, they must request it between 30 and 10 days prior to the sale. No claims regarding the certificates provided can be accepted after the sale.

### ANIMAL MATERIALS

Coral, ivory, tortoiseshell and all materials from endangered species can be sold in a public auction as long as they are an integral part of antique jewellery.

### BURMESE STONES

Jewellery studded with Burmese rubies or jadeite cannot be exported to the United States. However if they are accompanied by a certificate or an invoice, dated prior to October 2007, they may enter the American territory. Burmese rubies and jadeite can move freely in the European community.

### WATCHES

All lots are sold in the state in which they are found.

No claims may be brought against the Hôtel des Ventes de Mont-Carlo and its expert based on the presence of an old repair, on the initial sealing, or its functioning. The potential buyer may request a condition report from the expert before the sale.

## EXECUTION OF THE SALE AND AUCTION

All potential buyers must identify themselves beforehand using a registration form made available at the entrance to the room by the staff of the Hôtel des Ventes de Mont-Carlo. She/he must provide a valid piece of identity and, if requested, proof of their bank details. A card bearing a number corresponding to the registration will be delivered to a buyer who will restore it when leaving the room. It is personal and allows the individual to bid during the sale. The auction follows the numerical sequence of the catalogue, unless said order is modified at the discretion of the Hôtel des Ventes de Mont-Carlo.

The information collected on the registration forms is mandatory in order to take part in the sale and for managing the auction. You can have access to your data to be corrected, cancelled, to ask for a limited treatment of your data, to ask for your data to be transmitted to a structured format or to oppose, for a legitimate reason to their further use, by addressing a formal letter accompanied by a copy of your ID to the Hôtel des Ventes de Mont-Carlo either by email or letter.

The successful bidder is the highest and last bidder.

In the case of a challenge at the time of award, especially in the case where several bidders claim to have made the same bid simultaneously, and the event is clearly established, although the word «Sold» was pronounced, the object is immediately put back on auction starting at the last amount obtained and those present shall be allowed to bid again.

References concerning the identity entered on the bid summary shall be identical to those made in the registration form. No changes of identity can be made without approval of the Hôtel des Ventes de Mont-Carlo managers.

Once the hammer falls, the buyer is responsible for the integrity of the object acquired, as well as its insurance.

## TELEPHONE BIDS

All potential buyers identified by the Hôtel des Ventes de Mont-Carlo may bid by telephone during the sale.

In order to be admissible, requests for telephone lines must be made in writing, accompanied by a valid piece of identity and a RIB (bank account information certificate). The Hôtel des Ventes de Mont-Carlo will contact the bidder by telephone during the auction; however, it declines all liability for any error or omission in connection with said service.

## RESERVE PRICE AND ESTIMATES

An estimate, which does not include costs borne by the purchaser or possible VAT in case of temporary importation, is given in front of each lot in the catalogue. Unless otherwise noted, all lots are offered with a reserve price established by contract with the seller under which the item cannot be awarded. In the absence of a reserve price fixed with the seller, no objection may be made by said latter in the event that the object would be awarded under the estimate range.

## PRE-EMPTION

The Monegasque State may exercise an option to purchase works of art offered for sale in the Principality of Monaco. The state replaces the last bidder. The pre-emption decision is made known to the bailiff immediately after the hammer falls. Said pre-emptive right must be confirmed within two weeks. In the absence of confirmation within said period, the object shall return to the last bidder.

Article 2-1 of Law No. 1014 of 29/12/1978 relative to the auction of furniture.

## IMPORTS

Deposits preceded by this symbol are temporary imports from a non EU country. Their allocated price will be subject to VAT at 5.5% (T) or 20% (T) in addition to legal costs. The VAT is recoverable in the event of re export outside the EU within one month on presentation of a customs document as evidence of reexport. No tax-exclusive sales document will be drawn up without official proof of export, as the intra-Community VAT number does not constitute adequate proof.

## EXPORTS

It is for the buyer to check prior the auction if the item is submitted to custom formalities for export.

## CERTIFICATE OF CULTURAL OBJECT

If the item is subjected to obtain a Certificate of Cultural Object by the Ministère de la Culture, it is of the responsibility of the successful bidder to ask for it. Neither the approval, denial of approval, or approval application time may be invoked as grounds for change in payment deadline or cancellation of sale. If no certificate of cultural object has been issued yet, the Hôtel des Ventes de Mont-Carlo can handle the request to the Direction des Musées de France, at the buyer's expenses.

## EXPORT PERMIT FOR CULTURAL PROPERTY

For the exports of a Cultural Property outside the European Community, it is up to the successful bidder to apply for a Licence.

The buyer can contact one of the shippers we recommend to handle these formalities and hold shipment.

Customs formalities are required for sending works of art to countries outside of the European Union.

The buyer must check the rules in force in the destination country before making a purchase.

There are no customs formalities for works of art to be delivered in France or other countries of the European Union. Outside of the European Union, customs rules will be those in force in the country of destination of the work.

## FEES

In addition to the hammer price, the buyer must pay a fee of 25% HT excluding VAT up to € 500 000, 23% excluding VAT on amounts from € 500 001 to € 2 000 000 and 20% HT excluding VAT on amounts above € 2 000 001.

## ADDITIONAL FEES FOR LIVE AUCTION SERVICE

In addition to the commission and taxes indicated above, an additional fee of 3,60 % (including VAT 20%) of the auction price will be charged for live bidding on [www.invaluable.com](http://www.invaluable.com).

## PAYMENT

The sale is strictly carried out for payment in full.

The buyer must pay within three days the purchase price, which includes the amount of the hammer price, fees, and taxes, if any:

- By certified bank check in Euro,
- By bank transfer in Euro,
- By Visa or MasterCard with proof of identity,
- In case of payment by American Express, a fee of 2.75% will be added.

- In cash in Euro up to an amount less than 30,000 €.

Cheques drawn on foreign banks will be accepted at the sole discretion of the managers of the Hôtel des Ventes de Mont-Carlo. If the acquisition is not paid in full, the item cannot be handed over to the buyer.

The buyer's failure regarding payment shall not incur the responsibility of the Hôtel des Ventes de Mont-Carlo, and consequently, releases it from the obligation to pay the seller.

In the event of failure to pay the amount due, the buyer will be charged an additional fee of 5% of the final bidding price to cover collection fees, amounting not less than 200 €. This shall not preclude the allocation of damages or compensation.

In the absence of payment by the buyer, after formal notice has remained without answer, and after a month has passed since the bid was accepted by fall of the hammer.

The Hotel des Ventes de Mont-Carlo is a member of the Registre Central de Prévention des Impayés des Commissaires-Priseurs to which unpaid items can be registered.

The right of access, modification and opposition for a legitimate reason are to be exercised by the debtor to the SYMEV, 15 rue Freycinet 75016 Paris.

## COLLECTION OF PROPERTY

No lot may be collected or delivered until the related invoice has been paid in full.

Sold lots remain entirely the responsibility of the successful bidder, even if not yet delivered right after the auction. It is for the buyer to insure his purchases and to collect the items at the Hôtel des Ventes de Mont-Carlo or one of his storages within 8 days.

Beyond this time, storage fees will be charged:

- 60 € for handling
- 30 € per lot per week, non-divisible.

Shipment of purchases :

The purchases can be shipped, as a service, only upon express written request, along with a liability release letter, and shall be at the buyer's expenses.

The Hôtel des Ventes de Mont-Carlo denies all responsibility for lot transport.

## RIB HVMC

Code Banque Code Guichet Numéro de Compte Clé RIB  
14607 00764 60021664861 21

Domiciliation  
Banque Populaire Méditerranée  
CCBPMCM1XXX

IBAN  
(International Bank Account Number)  
MC58 1460 7007 6460 0216 6486 121



CATALOGUE ET PHOTOS VISIBLES SUR  
**WWW.HVMC.COM**

SI VOUS DÉSIREZ ENCHÉRIR  
PAR TÉLÉPHONE  
OU LAISSER UN ORDRE D'ACHAT,  
MERCİ DE VOUS INSCRIRE SUR

[bid@hvmc.com](mailto:bid@hvmc.com)

**HVMC**  
HÔTEL DES VENTES DE MONTE-CARLO





10-12-14 Quai Antoine 1<sup>er</sup> - 98000 Monaco  
Tél : 00 377 93 25 88 89 - [www.hvmc.com](http://www.hvmc.com)