

HÔTEL DES VENTES DE MONTE-CARLO

HVMC



MONTRES DE COLLECTION

LUNDI 9 DÉCEMBRE À 15H



HVMC

MONTRES DE COLLECTION

LUNDI 9 DÉCEMBRE À 15H

HÔTEL DES VENTES DE MONTE-CARLO

10-12 QUAI ANTOINE 1^{ER} - MONACO

PARKING : **QUAI ANTOINE 1^{ER}**

EXPOSITION PUBLIQUE

DU VENDREDI 6 AU DIMANCHE 8 DÉCEMBRE 2024
DE 10H À 13H ET DE 14H À 18H

ET LE LUNDI 9 DÉCEMBRE DE 10H À 13H

PENDANT LES EXPOSITIONS & VENTES

TEL : 00 377 93 25 88 89

CATALOGUES ET PHOTOS SUPPLÉMENTAIRES
SUR WWW.HVMC.COM

VENTES LIVE
INVALUABLE.COM
DROUOT.COM
INTERENCHERE.COM

Certaines manufactures de montres usent d'un délai trop long ou restent étrangères à nos demandes de renseignements, tel qu'extrait d'archive permettant de les comparer aux modèles qui nous sont proposés. Par conséquent la maison de vente HVMC décline tout engagement concernant des modifications ou améliorations qui auraient pu être réalisées sur les montres après leur fabrication.

Les descriptifs, documents, photos, références des modèles et numéros de série sont autant d'informations que nous communiquons pour éclairer les acheteurs et s'informer auprès des marques avant la vente. Sauf exception, si le descriptif précise des particularités non évidentes.

Les montres sont vendues en l'état. Les restaurations, adjonction de diamants, ajout de matière luminescente, transformations, sont visibles et ne pourront s'apparenter à des vices cachés. La garantie concerne l'état du mouvement mécanique pour lequel l'expert signale toute anomalie et prévient de son état général. Une montre signalée « Bon état » indique qu'elle est apte à recevoir un entretien normal et sans surprise pour l'acheteur. Les changements des huiles sont indispensables pour un bon fonctionnement optimal.

Pour les montres à quartz, nous vérifions les piles et nous les changeons si besoin, ce qui est précisé au catalogue. Si toutefois la panne ne provient pas du changement de pile, nous précisons qu'une intervention sera nécessaire.

À noter : toute montre à besoin d'un entretien régulier pour assurer une marche parfaite, la maison de vente ne peut en assurer les coûts. Il est donc de la responsabilité de l'acheteur, après l'achat, de s'assurer auprès d'un professionnel qu'il peut en jouir dans des conditions normales d'utilisation suivant les recommandations des constructeurs.

HOTEL DES VENTES DE MONTE-CARLO

EDOUARD DELAME LELIÈVRE

Responsable du département Montres
montres@hvmc.com
Tél. 00377 93 25 54 82

CABINET D'EXPERTISE BEAUVOIS

85 Boulevard Malesherbes - 75008 Paris
Tél. 00 33 (0)1 53 04 90 74
arnaud@beauvois.info
info@beauvois.info

DESIGN

THIBAUT DUBRUILLE
tdubruille@hvmc.com

PHOTOGRAPHES

CHRISTOPHE DURANTI, STUDIO SEBERT - PARIS

IMPRIMERIE

GS IMPRIMERIE



THE ART LOSS ■ REGISTER™

www.artloss.com

Confrontation à la base de données du Art Loss Register des lots dont l'estimation haute est égale ou supérieure à 1 500€.
All lots with an upper estimate value of 1.500 € and above are searched against the Art Loss Register database.

VENTE EFFECTUÉE PAR LE MINISTÈRE DE MAÎTRE LEFÈVRE, HUISSIER DE JUSTICE À MONACO,
À LA REQUÊTE DE L'HÔTEL DES VENTES DE MONTE-CARLO



ALTERNATION
ADD TO CO
THREE POS.
SEVENTEEN (17) JEW

C. 952

1
X
LITTE



1. POIRAY MA PREMIERE

N° de série : W443.

Boîtier en or jaune 18k. Cadran blanc. Mouvement à quartz (pile à remplacer, en l'état). Bracelet en cuir, trois bracelets en cuir viennent en supplément. Verre saphir.

Vers 1990.
Dimensions : 23 x 26 mm.
Poids brut : 23,5 g.

Accompagnée de son écrin

An 18k gold lady wristwatch quartz movement by Poiray. Circa 1990.

450 / 650 €

2. CHAUMET KHEISIS AUTOMATIQUE

N° de série : 423-0582.

Boîtier en acier. Cadran gris clair, index chiffres romains, guichet de date à 6h. Mouvement mécanique à remontage automatique. Bracelet en cuir sur boucle ardillon signée. Verre saphir.

Vers 1990.
Diamètre : 27 x 26 mm.

A stainless steel wristwatch automatic movement, by Chaumet. Circa 1990.

400 / 600 €



3. BOUCHERON REFLET

Référence : P77692. N° de série : 902247.

Boîtier en or jaune 18k. Cadran couleur champagne. Mouvement à quartz (fonctionnel). Bracelet en cuir sur boucle ardillon non signée. Verre saphir.

Vers 1990.
Dimensions : 22 x 37 mm.
Poids brut : 35,5 g.

An 18k gold wristwatch quartz movement, by Boucheron. Circa 1990.

1 500 / 2 000 €



4. CHOPARD HAPPY STAR CANNES 1998

Boîtier en composite bleu. Cadran bleu, guichet de date à 6h. Mouvement à quartz. Bracelet en caoutchouc sur boucle ardillon signée. Verre saphir.

Vers 1990.
Diamètre : 28 mm.

*A plastic lady wristwatch quartz movement, by Chopard.
Circa 1960.*

450 / 650 €



5. BULGARI ALUMINUM

Référence : AL29TA. N°de série : L23852.

Boîtier en aluminium. Cadran gris clair, index bâtons, guichet de date à 3h. Mouvement à quartz. Bracelet en caoutchouc sur boucle ardillon signée. Verre saphir.

Vers 2000.
Diamètre : 29 mm.

*An aluminium lady wristwatch quartz movement, by Bulgari.
Circa 2000.*

300 / 400 €

6. HUBLOT MDM GENEVE LADY

Référence : 140.10.3. N°de série : 172227.

Boîtier en or jaune 18k. Cadran noir. Mouvement à quartz (fonctionnel). Bracelet en caoutchouc, sur boucle déployante en or jaune 18k signée. Verre saphir.

Vers 1990.
Diamètre : 31 mm.
Poids Brut : 50,4 g.

*An 18k gold wristwatch quartz movement, by Hublot.
Circa 1990.*

1 800 / 2 200 €





7. WYLER SQUARE CHRONOGRAPH

N°de série : 15.94.1039.

Boîtier en acier, lunette en métal doré. Cadran blanc souligné de trois compteurs (secondes, totalisateur des minutes, 100/ème de secondes). Mouvement à quartz (fonctionnel). Bracelet en cuir, sur boucle déployante en acier signée. Verre saphir.

Vers 1990.

Dimensions : 30 x 40 mm

A stainless steel wristwatch quartz movement, by Wylers. Circa 1990.

200 / 400 €

8. LONGINES CLASSIQUE

N°de série : 25477884.

Boîtier en or jaune 18k. Cadran gris clair, index bâtons, guichet de date à 3h. Mouvement à quartz (fonctionnel). Bracelet en cuir sur boucle ardillon en métal signée. Verre plexiglas.

Vers 1990.

Diamètre : 36 mm.

Poids brut : 33,8 g

An 18k gold wristwatch quartz movement, by Longines. Circa 1990.

600 / 800 €



9. WYLER SQUARE CHRONOGRAPH

N°de série : 15.94.1037.

Boîtier en acier, lunette en métal doré. Cadran blanc souligné de trois compteurs (secondes, totalisateur des minutes, 100/ème de secondes). Mouvement à quartz (fonctionnel). Bracelet en cuir, sur boucle déployante en acier signée. Verre saphir.

Vers 1990.

Dimensions : 30 x 40 mm.

A stainless steel wristwatch quartz movement, by Wylers. Circa 1990.

200 / 400 €



10. REPOSSI CHRONOGRAPHE EDITION LIMITÉE MONTE-CARLO GOLF CLUB

N° de série : 21/50

Boîtier en acier. Cadran bleu et jaune, souligné de trois compteurs (secondes, totalisateur des minutes, totalisateur des heures). Mouvement mécanique à remontage automatique. Bracelet en cuir sur boucle déployante. Signée. Verre saphir.

Vers 2000.

Dimensions : 37 x 41 mm.

Accompagnée de son écrin et de ses papiers.

A stainless steel and gold wristwatch automatic movement, by Repossi. Circa 2000.

1 500 / 2 000 €



11. VETTA CHRONOGRAPH

N° de série : V1312.41.

Boîtier en acier. Cadran blanc, souligné de trois compteurs (secondes, totalisateur des minutes, totalisateur des heures). Mouvement mécanique à remontage automatique (calibre Valjoux 7750). Bracelet en acier, sur boucle déployante en acier signée. Verre saphir.

Vers 1990.

Diamètre : 38 mm.

A stainless steel wristwatch automatic movement, by Vetta. Circa 1990.

400 / 600 €



12. WYLER CHRONOGRAPH

N° de série : 18.93.2730.

Boîtier en acier. Cadran noir souligné de trois compteurs (secondes, totalisateur des minutes, totalisateur des heures). Mouvement mécanique à remontage automatique (calibre Valjoux 7750). Bracelet en cuir, sur boucle ardillon en acier signée. Verre saphir.

Vers 1990.

Diamètre : 38 mm.

A stainless steel wristwatch automatic movement, by Wyler. Circa 1990.

600 / 800 €





13. JEAN LASSALE

Boitier en or jaune 18k. Cadran blanc, index chiffres romains. Mouvement mécanique à remontage manuel. Bracelet en cuir sur boucle déployante en or jaune signée. Verre saphir.

Vers 1980.
Dimensions : 25 x 25 mm.
Poids brut : 37,9 g.

An 18k gold wristwatch mechanical movement, by Jean Lassale. Circa 1990.

800 / 1200 €

14. CORUM ROMULUS

Référence : 50101-56. N° de série : 408013.

Boitier en or jaune 18k, lunette gravée de chiffres romains formant les heures. Cadran champagne. Mouvement à quartz. Bracelet en cuir marron sur boucle ardillon en métal. Verre saphir.

Vers 1990.
Diamètre : 30 mm.
Poids brut : 32g.

An 18k gold quartz movement wristwatch, by Corum. Circa 1990

800 / 1 200 €



15. ROLEX PRECISION

Référence : 9829. N° de série : 2954201.

Boitier en acier. Cadran gris clair. Index appliqués. Mouvement mécanique à remontage manuel (calibre 1225). Bracelet en cuir sur boucle ardillon signée. Verre plexiglas.

Vers 1971.
Diamètre : 35 mm.

A stainless steel wristwatch mechanical movement, by Rolex. Circa 1971.

1 500 / 2 500 €



16. BULGARI CARBONGOLD CHRONOGRAPH

Référence : BB 38 CL CH. N° de série : 880/999.
Boîtier en composite. Cadran noir, index bâtons, souligné de trois compteurs (secondes, totalisateur des minutes et totalisateur des 100/ème de secondes) Mouvement à quartz (fonctionnel). Bracelet en cuir sur boucle ardillon signée. Verre saphir.

Vers 2000.
Diamètre : 38 mm.

A composite wristwatch quartz movement, by Bulgari. Circa 2000

600 / 800 €



17. CHANEL J12 AUTOMATIC

Référence : H0685. N° de série : R.F.N 52348.

Boîtier en céramique noire. Cadran noir, index chiffres arabes. Mouvement mécanique à remontage automatique. Bracelet en céramique noire, sur boucle déployante. Verre saphir.

Vers 2000.
Diamètre : 38 mm.

A ceramic lady wristwatch automatic movement, by Chanel. Circa 2000.

1 400 / 1 800 €



18. CHANEL J12

Référence : H 2180. N° de série : JE30563.

Boîtier en céramique blanche. Cadran blanc, serti de onze diamants. Mouvement à quartz. Bracelet en céramique blanche, sur boucle déployante. Verre saphir.

Vers 2010.
Diamètre : 38 mm.

Accompagné de sa facture de révision et d'un écrin de voyage.

A ceramic lady wristwatch quartz movement, by Chanel. Circa 2010.

3 000 / 4 000 €





19. JAEGER LECOULTRE REVERSO LADY

Référence : 260.8.86. N°de série : 2570396.

Boîtier en acier. Cadran gris clair, index chiffres arabes. Mouvement mécanique à remontage manuel (calibre 846). Bracelet en cuir sur boucle déployante signée. Verre saphir.

Vers 2000.

Dimensions : 20 x 28 mm.

A stainless steel wristwatch mechanical movement, by Jaeger Lecoultré. Circa 2000.

2 200 / 2 800 €

20. CHOPARD LA STRADA

Référence : 41/6802. N°de série : 986758.

Boîtier en or jaune 18k. Cadran en nacre, index chiffres romains appliqués. Mouvement à quartz (fonctionnel). Bracelet en cuir sur boucle déployante en or jaune signée. Verre saphir.

Vers 2004.

Dimensions : 23 x 34 mm.

Poids brut : 82,6 g.

Accompagnée de ses papiers.

An 18k gold wristwatch quartz movement, by Chopard. Circa 2004.

2 000 / 2 500 €



21. PIAGET CARRÉ

Référence : 70802G1. N° de série : 331880

Boîtier en or jaune. Cadran couleur champagne, remontoir au dos. Mouvement à quartz (fonctionnel). Bracelet en or jaune à mailles boucle déployante signée. Verre saphir.

Vers 1970.

Dimensions : 23 x 23 mm.

Poids brut : 76,8g

An 18k wristwatch quartz movement, by Piaget. Circa 1970.

3 500 / 4 500 €



22. ROLEX LADY DATE

Référence : 6917. N°de série : 5794122.

Boîtier en acier, lunette cannelée en or jaune. Cadran brun, index bâtons, guichet de date à 3h. Mouvement mécanique à remontage automatique (calibre 2035). Bracelet oyster en or et acier sur boucle déployante signée. Verre plexiglas.

Vers 1978.

Diamètre : 26 mm.

A stainless steel and gold lady wristwatch automatic movement, by Rolex. Circa 1978.

1 500 / 2 000 €



23. ROLEX LADY DATE

Référence : 6917. N°de série : 3934741.

Boîtier en acier, lunette cannelée en or jaune. Cadran gris clair, index bâtons, guichet de date à 3h. Mouvement mécanique à remontage automatique (calibre 2035). Bracelet jubilé en or et acier sur boucle déployante signée. Verre plexiglas.

Vers 1975.

Diamètre : 26 mm.

A stainless steel and gold lady wristwatch automatic movement, by Rolex. Circa 1975.

1 400 / 1 800 €

24. ROLEX LADY DATEJUST

Référence : 6917.

Boîtier en or jaune 18k. Cadran couleur champagne, serti de dix index diamants, guichet de date à 3h. Mouvement mécanique à remontage automatique (calibre 2035). Bracelet jubilé en or jaune sur boucle déployante signée (initiales JLB gravées sur le fermoir). Verre plexiglas.

Vers 1970.

Diamètre : 26 mm.

Accompagnée d'un cadran supplémentaire couleur champagne et de son écrin.

An 18k gold wristwatch automatic movement, by Rolex. Circa 1970.

3 500 / 4 500 €





"Au profit du secours Catholique"

25. OMEGA SEAMASTER

Référence : 166.0206. N°de série : 40565088.

Boîtier en acier. Cadran gris clair, index bâtons, guichet de date à 3h . Mouvement mécanique à remontage automatique (calibre 1012). Bracelet en acier (référence 1286 - 249) sur boucle déployante signée. Verre plexiglas.

Vers 1977.
Diamètre : 35 mm.

A stainless steel wristwatch automatic movement, by Omega. Circa 1977.

300 / 400 €

26. OMEGA SEAMASTER MARINER II

Référence : 196.0055. N°de série : 38283067

Boîtier en acier, lunette en or jaune. Cadran noir, index bâtons, guichet de date à 3h . Mouvement à quartz (calibre à 1320). Bracelet en acier référence 5942/241 sur boucle déployante signée. Verre minéral.

Vers 1974.
Dimensions : 30 x 35,5 mm.

A stainless steel and gold wristwatch quartz movement, by Omega. Circa 1974.

600 / 800 €



27. CARTIER TANK FRANCAISE

Référence : 2302. N° de série : 390518CD.

Boîtier en acier et or jaune. Cadran gris clair guilloché, index chiffres romains guichet de date à 6h . Mouvement mécanique à remontage automatique (calibre 120). Bracelet en acier et or sur boucle déployante signée. Verre saphir.

Vers 2000.

Dimensions : 28 x 32 mm.

A stainless steel and 18k gold wristwatch automatic movement by Cartier. Circa 2000.

1 500 / 2 500 €



28. CARTIER TANK FRANCAISE

Référence : 2302. N° de série : CC730033.

Boîtier en acier. Cadran gris clair, index chiffres romains, guichet de date à 6h . Mouvement mécanique à remontage automatique (calibre 120). Bracelet en acier sur boucle déployante signée. Verre saphir.

Vers 2000.

Dimensions : 28 x 32 mm.

Accompagnée d'un écrin et de deux maillons supplémentaires.

A stainless steel wristwatch automatic movement, by Cartier. Circa 2000.

1 500 / 2 500 €

29. PIAGET RONDE

Référence : 9005. N° de série : 221206.

Boîtier en or gris 18k. Cadran noir. Mouvement mécanique à remontage manuel (calibre 9P1). Bracelet en cuir, sur boucle ardillon signée en or gris. Verre saphir.

Vers 1980.
Diamètre : 25 mm.
Poids Brut : 19,6 g.

Accompagnée d'une carte de garantie de service.

An 18k gold wristwatch mechanical movement, by Piaget. Circa 1980.

1 600 / 2 000 €



30. BULOVA MONTRE DE DAME

N° de série : 125 B0.
Boîtier en or gris. Cadran gris clair, index chiffres romains. Lunette sertie. Mouvement mécanique à remontage manuel (calibre 5 BA). Bracelet en or gris à mailles sur boucle déployante en or gris signée. Verre Plexiglas.

Vers 1970.
Diamètre : 28 mm.
Poids brut : 48 g.

An 18k gold and diamonds lady wristwatch mechanical movement, by Bulova. Circa 1970.

1 200 / 1600 €

31. ETERNA GOLD CLUB

Référence : A065. N° de série : 156 4294 68 9

Boîtier en or jaune. Cadran couleur champagne, lunette en or jaune et émail. Index appliqués guichet de date à 3h. Mouvement à quartz (fonctionnel). Bracelet en or jaune 18k signée. Verre saphir.

Vers 1980.
Diamètre : 33 mm.
Poids brut : 86,4g.

An 18k gold wristwatch quartz movement, by Eterna. Circa 1980.

1 200 / 1 600 €



32. WYLER VETTA CHRONOGRAPHE ANNIVERSAIRE

Référence : 11031. N° de série : 83.

Boîtier en or rose 18k. Cadran gris clair, souligné de deux compteurs (secondes, totalisateur des minutes). Mouvement mécanique à remontage manuel (calibre Valjoux 23). Bracelet en cuir, sur boucle ardillon en métal doré signée. Verre saphir.

Vers 1990.
Diamètre : 38 mm.
Poids Brut : 70,6 g

An 18k gold wristwatch mechanical movement, by Wylor Vetta. Circa 1990.

2 500 / 3 500 €



33. CHRISTIAN DIOR CHRONOGRAPHE MONTRE DE DAME

Référence : D81-101. N° de série : DL7348

Boîtier en acier, lunette sertie de diamants. Cadran noir souligné de trois compteurs (secondes, totalisateur des minutes et totalisateur des 100/eme de secondes). Mouvement à quartz. Bracelet cuir sur boucle déployante signée. Verre saphir.

Vers 2000.

Dimensions : 30 x 32 mm.

A stainless steel lady wristwatch quartz movement, by Christian Dior. Circa 2000.

500 / 700 €

34. AUDEMARS PIGUET MILLENNARY

Référence : 77217ST. N° de série : F46094.

Boîtier en acier, lunette sertie de diamants. Cadran gris clair, chiffres arabes bleu. Mouvement mécanique à remontage automatique (calibre 2225). Bracelet en cuir sur boucle déployante signée. Verre saphir.

Vers 2000.

Diamètre : 39 mm.

A stainless steel and diamonds wristwatch automatic movement by Audemars Piguet. Circa 2000.

3 000 / 4 000 €



35. BOUCHERON TANK

Référence : 125.001.

Boîtier en or jaune. Cadran blanc, index chiffres romains. Mouvement à quartz (fonctionnel). Bracelet en or jaune sur boucle déployante signée. Verre saphir.

Vers 2000
Dimensions : 22 x 35 mm
Poids brut : 68,5 g.

An 18k gold wristwatch quartz movement, by Boucheron. Circa 2000.

2 000 / 3 000 €



36. POIRAY MA PREMIERE

N°de série : A2989.

Boîtier en or jaune 18k et acier. Cadran gris clair. Mouvement à quartz (fonctionnel). Bracelet en cuir, on y joint deux bracelets supplémentaires interchangeables signés. Verre saphir.

Vers 2000.
Dimensions : 22,5 x 26 mm.

An 18k gold and stainless steel lady's wristwatch, by Poiray. Circa 2000..

600 / 800 €

37. BOUCHERON MONTRE DE DAME

N° de série : 76625.

Boitier en or jaune 18k. Cadran couleur champagne. Mouvement mécanique à remontage manuel. Bracelet en or jaune tressé. Verre plexiglas.

Vers 1940.

Dimensions : 11 x 13 mm.

Longueur bracelet : 17 cm (environ).

Poids brut : 51 g.

An 18k gold lady wristwatch mechanical movement, by Boucheron. Circa 1940.

1 000 / 1 500 €



38. UTI MONTRE DE DAME

Boitie en or jaune 18k. Cadran couleur champagne, index chiffres romains et bâtons. Mouvement mécanique à remontage manuel "duoplan". Bracelet à mailles en or jaune. Verre plexiglas.

Vers 1940.

Dimensions : 10 x 16 mm.

Longueur bracelet : 19 cm (environ).

Poids brut : 78,4g.

An 18k gold lady wristwatch mechanical movement, by Uti. Circa 1940.

1 000 / 1 500 €





39. PATEK PHILIPPE MONTRE DE DAME

N° de série : 842665.

Boitier en or jaune 18k. Partiellement serti de pierres de couleurs. Cadran couleur cuivre. Mouvement mécanique à remontage manuel. Bracelet à mailles en or jaune, sur boucle en or jaune signée. Verre minéral.

Vers 1940.

Dimensions : 24 x 39 mm.

Poids brut : 91,6 g.

An 18k gold lady wristwatch mechanical movement, by Patek Philippe. Circa 1940.

8 000 / 12 000 €





40. BULGARI BULGARI

Référence : A5011. N°de série : 2324.

Boîtier en or jaune 18k, lunette gravée. Cadran noir, index bâtons et chiffres arabes. Mouvement à quartz. Bracelet en cuir sur boucle ardillon. Verre saphir.

Vers 1980.
Diamètre : 26 mm.
Poids brut : 29,6 g.
Accompagnée de sa pochette de voyage.

An 18k gold wristwatch quartz movement, by Bulgari. Circa 1980.

600 / 800 €

41. BOUCHERON REFLET SQUARE

Référence : AK422963.

Boîtier en or jaune 18k, lunette sertie d'un triple rang de diamants jonquille pour environ 1 carat, cadran nacre index sertie de quatre diamants jonquille formant les heures, remontoir sertie d'un diamants jonquille. Mouvement à quartz (fonctionnel).

Bracelet en cuir sur boucle ardillon signée en or jaune. Verre saphir.

Vers 2000.
Diamètre : 30 x 30 mm.
Poids brut : 45.9 g

An 18k gold wristwatch quartz movement, by Boucheron. Circa 2000.

4 500 / 5 500 €



42. CORUM OVALE

Référence : 16240B28.9. N°de série : 163729.

Boîtier en or jaune 18k. Lunette en or jaune sertie de saphirs et diamants. Cadran œil de tigre. Mouvement mécanique à remontage manuel. Bracelet en or jaune 18k, boucle déployante en or jaune signée. Verre mineral.

Vers 1970.
Diamètre : 28 mm.
Poids brut : 43,7 g.

An 18k gold wristwatch mechanical movement, by Corum. Circa 1970.

1 800 / 2 200 €



43. CHOPARD GSTAAD LADY

Référence : 5229. N° de série : GD17811.

Boîtier en or jaune 18k. Cadran blanc, serti de onze diamants, guichet de date à 6h. Mouvement à quartz (fonctionnel). Bracelet en or jaune sur boucle déployante signée. Verre saphir.

Vers 2000.
Diamètre : 24 mm.
Poids brut : 89,6 g.

Accompagnée de sa carte de révision ainsi que de sa facture.

An 18k wristwatch quartz movement, by Chopard. Circa 2000.

5 500 / 6 500 €



44. CARTIER TANK AMERICAINE PETIT MODELE

Référence : 2482. N° de série : 990953CD.

Boîtier en or jaune 18k, boîtier partiellement serti de diamants. Remontoir en or jaune, serti d'un diamant. Cadran guilloché gris clair, index chiffres romains. Mouvement à quartz fonctionnel (calibre 157). Bracelet en or jaune sur boucle déployante signée. Verre saphir.

Vers 2000.
Dimensions : 19 x 34 mm.
Poids brut : 83,4 g

(accompagnée de trois maillons supplémentaires)

An 18k gold wristwatch quartz movement, by Cartier. Circa 2000.

4 000 / 6 000 €

45. CARTIER PANTHERE VERS 2000

Référence : 01404. N° de série : 8057917.

Boîtier en or jaune 18k. Cadran gris clair, chiffres romains. Mouvement à quartz fonctionnel. Bracelet en or jaune 18k à mailles souples, sur boucle déployante signée. Verre saphir.

Vers 2000.
Dimensions : 22 x 22 mm.
Poids brut : 66,4 g.

An 18k gold Panthere lady's wristwatch, by Cartier. Circa 2000.

3 500 / 4 500 €





46. CARTIER PASHA 42

Référence : 2726. N°de série : 96689CE.

Boîtier en or jaune 18k. Cadran gris clair, index chiffres arabes. Mouvement mécanique à remontage automatique (calibre 8000 MC). Bracelet en cuir sur boucle déployante signée. Verre saphir.

Vers 2000.

Diamètre : 42 mm.

Poids brut : 119.1 g.

An 18k gold wristwatch automatic movement, by Cartier. Circa 2000.

4 000 / 6 000 €

47. CARTIER PASHA 38

Référence : 1519. N°de série : 820903.

Boîtier en or jaune 18k. Cadran gris clair, index chiffres arabes. Mouvement mécanique à remontage automatique. Bracelet en or jaune, sur boucle déployante signée. Verre saphir.

Vers 1990.

Diamètre : 38 mm.

Poids Brut : 149,1 g.

Accompagnée de son écrin

An 18k gold wristwatch automatic movement, by Cartier. Circa 1990.

6 000 / 8 000 €



48. CARTIER TANK CHINOISE

Référence : 8105. N° de série : 810510809

Boîtier en or jaune 18k. Cadran blanc index chiffres romains. Mouvement à quartz.
Bracelet en cuir, sur boucle déployante en or jaune signée. Verre saphir.

Vers 1980.
Dimensions : 23 x 30 mm.

Accompagnée de son écrin.
*An 18k gold wristwatch quartz movement, by Cartier.
Circa 1980.*

5 000 / 7 000 €



49. CARTIER TANK BASCULANTE

Référence : 2391. N° de série : A106789

Boîtier en or jaune 18k. Cadran blanc index chiffres romains. Mouvement à mécanique à remontage manuel. Bracelet en cuir, sur boucle déployante en or jaune signée (bracelet en cuir noir en supplément). Verre saphir.

Vers 1990.
Dimensions : 23 x 38 mm.

Accompagnée de son écrin et de ses papiers (initiales gravées sur le fond de boîte).

An 18k gold wristwatch mechanical movement, by Cartier. Circa 1990.

8 000 / 12 000 €





50. PATEK PHILIPPE CALATRAVA

Référence : 2457. N° de série : 302083.

Boîtier en or jaune 18k. Cadran gris clair, index bâtons appliqués. Mouvement mécanique à remontage manuel (calibre 27SC) n°702294. Bracelet signé Gay Frères en or jaune à mailles sur boucle déployante fermoir gravé R.G. Verre plexiglas.

Vers 1960.
Diamètre : 31 mm.
Poids brut : 83,5 g.

An 18k gold wristwatch automatic movement, by Omega. Circa 1960.

6 500 / 7 500 €



51. JAEGER LECOULTRE MONTRE DE DAME OVALE

N° de série : 175702.

Boîtier en or jaune 18k. Cadran œil de tigre. Mouvement mécanique à remontage manuel N°1829103. Bracelet en or jaune tressé, sur boucle déployante. Verre mineral.

Vers 1960.
Diamètre : 21 mm.
Poids Brut : 45,2 g .

An 18k gold wristwatch mechanical movement, by Jaeger Lecoultré. Circa 1960.

1 500 / 2 000 €

52. ROLEX COUSSIN «ASPREY»

Référence : 9176.

Boitier en or jaune 18k. Mouvement mécanique à remontage manuel. Cadran couleur champagne signé Asprey, index chiffres arabes. Bracelet cuir sur boucle ardillon. Verre plexiglas.

Vers 1925.
Diamètre : 28 mm.
Poids brut : 33g.

Accompagnée d'un écrin non signé.

An 18k gold wristwatch mechanical movement, by Rolex. Circa 1925.

3 000 / 3 500 €



53. ROLEX COUSSIN

Référence : 9716. N° de série : 7353.

Boitier en or rose 9k. Mouvement mécanique à remontage manuel (15 rubis). Cadran en émail blanc, index chiffres romains. Secondes à 6h. Bracelet cuir sur boucle ardillon. Verre plexiglas.

Vers 1930.
Diamètre : 32 mm.
Poids brut : 29g.

Accompagnée d'un écrin non signé.

A 9k gold wristwatch mechanical movement, by Rolex. Circa 1930.

3 500 / 4 500 €



54. ROLEX BUBBLE BACK

Référence : 6085.

Boîtier en or jaune 18k. Cadran gris clair, index appliqués (aiguilles remplacées). Mouvement mécanique à remontage automatique (N°22101/F20414). Bracelet en or sur boucle déployante non signée. Verre plexiglas.

Vers 1950.

Diamètre : 34 mm. Poids brut : 86,3g.

An 18k gold wristwatch automatic movement, by Rolex. Circa 1950.

3 000 / 4 000 €

55. ROLEX BUBBLE BACK SQUARE

Référence : 4643. N° de série : A78794.

Boîtier en or jaune 18k. Mouvement mécanique à remontage automatique. Cadran gris clair index appliqués. Bracelet en cuir sur boucle ardillon signée. Verre plexiglas.

Vers 1940.

Dimensions : 28 x 28 mm.

Poids brut : 43,7g.

Accompagnée d'un écrin non signé.

An 18k gold wristwatch mechanical movement, by rolex. Circa 1940.

5 000 / 6 000 €



56. ROLEX DATE

Référence : 1500. N°de série : 2531198.

Boîtier en acier. Cadran lin bleu, index bâtons. Mouvement mécanique à remontage automatique (calibre 1570). Bracelet oyster en acier sur boucle déployante signée. Verre plexiglas.

Vers 1970.
Diamètre : 34 mm.

Accompagnée de sa pochette de voyage et de sa carte de garantie de service.

A stainless steel wristwatch automatic movement, by Rolex. Circa 1970.

2 000 / 3 000 €



57. ROLEX OYSTERDATE

Référence : 6694. N°de série : 2909791.

Boîtier en acier. Cadran gris clair, index bâtons, guichet de date à 3h. Mouvement mécanique à remontage manuel (calibre 1225). Bracelet oyster riveté en acier sur boucle déployante signée. Verre plexiglas.

Vers 1972.
Diamètre : 34 mm.

A stainless steel wristwatch mechanical movement, by Rolex. Circa 1972.

2 000 / 2 500 €

58. ROLEX GMT MASTER

Réf : 1675. N° de série : 3259396

Boitier en acier, lunette tournante bleue et rouge graduée 24h. Cadran noir, index peints. Aiguilles de service. Mouvement mécanique à remontage automatique (calibre /1570). Bracelet acier oyster blindé sur boucle déployante signée. Verre plexiglas.

Vers 1973.
Diamètre : 40 mm.

A stainless steel wristwatch automatic movement, by Rolex. Circa 1973.

10 000 / 12 000 €



59. ROLEX SUBMARINER DATE "RED" MARK IV

Référence : 1680. N° de série : 3405255.

Boitier en acier, lunette tournante graduée. Cadran noir, index peints. Aiguilles de service. Mouvement mécanique à remontage automatique (calibre 1570). Bracelet Oyster plié sur boucle déployante signée. Verre plexiglas.

Vers 1973.
Diamètre : 40 mm.

A stainless steel wristwatch automatic movement, by Rolex. Circa 1973.

18 000 / 20 000 €



60. ROLEX DAY DATE 36

Référence : 18238. N°de série : X 902207.

Boîtier en or jaune 18k. Cadran couleur champagne, indication du jour et de la date. Mouvement mécanique à remontage automatique (calibre 3155) . Bracelet en or jaune président, boucle déployante signée. Verre saphir.

Vers 1991.
Diamètre : 36 mm.
Poids Brut : 132,3 g.

Accompagnée de sa boîte et de ses papiers.

An 18k gold wristwatch automatic movement, by Rolex. Circa 1991.

14 000 / 16 000 €



61. ROLEX LADY DATEJUST

Référence : 6917. N° de série : 6741698.

Boîtier en or jaune 18k. Cadran champagne, index bâtons. Mouvement mécanique à remontage automatique (calibre 2035). Bracelet président en or jaune sur boucle déployante signée. Verre plexiglas.

Vers 1981.
Diamètre : 26 mm.
Poids Brut : 67 g.

Accompagnée de son écrin et de ses papiers.

An 18k gold wristwatch automatic movement, by Rolex. Circa 1981.

6 000 / 8 000 €



62. ROLEX OYSTERQUARTZ DAY DATE

Référence : 19018. N°de série : 5876578.

Boîtier en or jaune 18k. Cadran couleur champagne, index bâtons, guichet de jour à 12h et de date à 3h . Mouvement à quartz (calibre 5055). Bracelet en or jaune 18k sur boucle déployante signée. Verre saphir.

Vers 1979.

Diamètre : 36 mm.

Poids brut : 147,2 g

*An 18k gold wristwatch quartz movement, by Rolex.
Circa 1979.*

7 000 / 9 000 €



63. ROLEX DATEJUST

Référence : 1600. N°de série : 2435084.

Boîtier en or jaune 18k.
Cadran couleur champagne, index bâtons, guichet de date à 3h . Mouvement mécanique à remontage automatique (calibre 1520).
Bracelet à mailles tréssées en or jaune 18k sur boucle déployante signée.
Verre plexiglas.

Vers 1970.

Diamètre : 36 mm.

Poids brut : 124,4 g

An 18k gold wristwatch automatic movement, by Rolex. Circa 1970.

6 500 / 8 500 €



64. ROLEX DAYTONA COSMOGRAPH

Référence : 6265. N° de série : 6254XXX

Boîtier en acier, lunette acier tachymétrique. Cadran gris clair, souligné de trois compteurs noirs, (secondes, totalisateur des minutes, totalisateur des heures). Mouvement mécanique à remontage manuel (calibre valjoux 727). Bracelet oyster en acier blindé oyster, endlinks 557. Verre plexiglas.

Vers 1979.
Diamètre : 37 mm.

*A stainless steel wristwatch, mechanical movement, by Rolex.
Circa 1979.*

30 000 / 35 000 €





65. TUDOR PRINCE DATE CHRONO TIME

Référence : 79280. N°de série : B957300.

Boîtier en acier. Cadran vert, souligné de trois compteurs (secondes, totalisateur des minutes, totalisateur des heures). Mouvement mécanique à remontage automatique (calibre valjoux 7750). Bracelet en cuir vert, sur boucle déployante signée. Verre saphir.

Vers 1997.

Diamètre : 39 mm.

Accompagnée de son écrin.

A stainless steel wristwatch automatic movement, by Tudor. Circa 1997.

4 000 / 5 000 €

66. CHOPARD MILLE MIGLIA CHRONOGAPHE GMT LIMITÉE À 250 EXEMPLAIRES

Référence : 1288. N° de série : 1724020.

Boîtier en or rose 18k, lunette graduée sur 24h. Cadran noir souligné de trois compteurs (secondes, minutes et totalisateur des heures). Mouvement mécanique à remontage automatique. Bracelet en caoutchouc sur boucle déployante signée Chopard. Verre Saphir.

Vers 2012.

Diamètre : 42 mm.

Poids brut : 145 g.

An 18k gold wristwatch automatic movement, by Chopard. Circa 2012.

4 000 / 6 000 €



67. LEMANIA CHRONOGRAPHE DE POCHE

Référence : 652 / 1710. N°de série : 141396.

Boîtier en acier. Cadran blanc, index chiffres arabes souligné de deux compteurs (secondes et totalisateur des minutes). Mouvement mécanique à remontage manuel (calibre 1710), n°1500196. Verre plexiglas.

Vers 1964.
Diamètre : 42 mm.

Accompagnée de son certificat de garantie et de sa boîte d'origine.

A stainless steel pocketwatch mechanical movement by Lemania. Circa 1964.

250 / 350 €



68. OMEGA CHRONOGRAPHE DE POCHE

N°de série : 5672959.

Boîtier en argent. Cadran en émail blanc, index chiffres arabes, souligné de deux compteurs (secondes et totalisateur des minutes). Mouvement mécanique à remontage manuel (n°4679421). Verre plexiglas.

Vers 1910.
Diamètre : 50 mm.

A silver pocketwatch mechanical movement by Omega. Circa 1910.

200 / 400 €



69



69. ALFRED LAVALETTE MONTRE DE POCHE SAVONETTE

N° de série : 242125.

Boîtier en or jaune 18k et email bleu. Cadran en gris clair, index chiffres romains. Mouvement mécanique à remontage manuel. Verre plexiglas.

Vers 1900.
Diamètre : 40 mm (environ).
Poids Brut : 139 g. Accompagnée de sa chaîne en or jaune.

An 18k gold pocketwatch mechanical movement, by Alfred Lavalette. Circa 1900.

2 500 / 3 500 €

70. VACHERON CONSTANTIN POUR J.E CALDWELL & CIE PHILADELPHIE MONTRE SAVONETTE

N° de série : 163915.

Boîtier en or rose 18k. Cadran en émail blanc, index chiffres romains. Mouvement mécanique à remontage manuel. Verre plexiglas.

Vers 1900.
Diamètre : 34 mm.
Poids Brut : 43,4 g.

An 18k gold pocketwatch mechanical movement by Vacheron Constantin. Circa 1900.

800 / 1 200 €



70



71. IWC MONTRE DE POCHE

Référence : 5200. N°de série : 2156552.

Boîtier en or jaune 18k. Cadran gris clair, index bâtons appliqués. Mouvement mécanique à remontage manuel (calibre c.952). Verre plexiglas.

Vers 1950.

Diamètre : 45 mm.

Poids brut : 52,6 g.

An 18k gold pocketwatch mechanical movement by IWC. Circa 1950.

600 / 800 €



72. PATEK PHILIPPE MONTRE DE POCHE / CHARLES GROTTENDIECK

N°de série : 265623.

Boîtier en or jaune 18k. Cadran en email blanc, index chiffres arabes. Mouvement mécanique à remontage manuel, n°159494. Verre plexiglas.

Vers 1900.

Diamètre : 46 mm.

Poids brut : 72,7 g.

An 18k gold pocketwatch mechanical movement by Patek Philippe. Circa 1900.

2 500 / 3 500 €



**73. BENEDICT BROTHERS NEW YORK
MONTRE DE POCHE**

N°de série : 518675.

Boîtier en or jaune 18k. Cadran en email blanc, index chiffres arabes. Mouvement mécanique à remontage manuel, n°31609 / 19452 (à réviser en l'état). Verre plexiglas.

Vers 1920.

Diamètre : 50 mm.

Poids brut : 99,6 g.

An 18k gold pocketwatch mechanical movement by Benedict Brothers. Circa 1920.

1 500 / 2 000 €



**74. LONGINES CINQ GRANDS PRIX
MONTRE DE POCHE**

N°de série : 2868819.

Boîtier en or rose 14k. Cadran gris clair, index chiffres arabes. Mouvement mécanique à remontage manuel. Verre plexiglas.

Vers 1920.

Diamètre : 48 mm.

Poids brut : 63,5 g.

A 14k gold pocketwatch mechanical movement by Longines. Circa 1920

600 / 800 €

75. VACHERON CONSTANTIN MONTRE DE POCHE

N°de série : 189024.

Boîtier en or jaune 18k (belière à refixer), double fond gravé H.J. Cadran en email blanc, index chiffres arabes. Mouvement mécanique à remontage manuel, n°310310. Verre plexiglas.

Vers 1920.

Diamètre : 45 mm.

Poids brut : 74,8 g.

An 18k gold pocketwatch mechanical movement by Vacheron Constantin. Circa 1920.

1 600 / 2 000 €



76. ZENITH REVEIL MONTRE DE POCHE

N°de série : 193230.

Boîtier en or jaune 14k (belière en métal). Cadran en email blanc, index chiffres arabes. Mouvement mécanique à remontage manuel. Verre plexiglas.

Vers 1920.

Diamètre : 47 mm.

Poids brut : 71,4 g.

A 14k gold pocketwatch mechanical movement by Zenith. Circa 1920.

600 / 800 €



77. ANONYME MONTRE DE POCHE

N°de série : 10053.

Boîtier en or jaune 18k. Cadran en émail blanc, index chiffres arabes (restauration partielle). Mouvement mécanique à remontage manuel. Verre plexiglas.

Vers 1900.

Diamètre : 42 mm.

Poids Brut : 63,3 g.

An anonymous 18k gold pocketwatch mechanical movement. Circa 1900.

500 / 700 €

78. IWC MONTRE DE POCHE GRAND PRIX MILAN 1906

N°de série : 667884.

Boîtier en or jaune 14k (belière en métal), double fond en métal. Cadran en email blanc, index chiffres arabes. Mouvement mécanique à remontage manuel, n°388690 / 55231 / 31457. Verre plexiglas.

Vers 1910.

Diamètre : 48 mm.

Poids brut : 79,3 g.

A 14k gold pocketwatch mechanical movement by IWC. Circa 1910.

600 / 800 €



79. PATEK PHILIPPE GONDOLO & LABOURIAU

N°de série : 252892.

Boîtier en or jaune 18k. Cadran en email blanc, index chiffres romains. Mouvement mécanique à remontage manuel, n°139027, signé et porte la mention « Pat. Jan, 13 1891 ». Verre plexiglas.

Vers 1900.

Diamètre : 47 mm.

Poids brut : 71,9 g.

Le nom du propriétaire est mentionné sur le cadran : «Hercio de Araujo».

An 18k gold pocketwatch mechanical movement by Patek Philippe. Circa 1900.

4 000 / 6 000 €





**80. GLASHUTTE LANGE - UHR
MONTRE DE POCHE**

N°de série : 5471460.

Boîtier en or jaune 14k (belière en métal), double fond gravé en métal. Cadran couleur champagne, index chiffres arabes. Mouvement mécanique à remontage manuel, n°503164. Verre plexiglas.

Vers 1936.
Diamètre : 48 mm.
Poids brut : 87 g.

A 14k gold pocketwatch mechanical movement by glashutte. Circa 1936.

1 200 / 1 600 €

81. A.LANGE & SOHNE MONTRE DE POCHE

N°de série : 32776.

Boîtier en or jaune 14k, double fond gravé. Cadran en email blanc, index chiffres arabes. Mouvement mécanique à remontage manuel. Verre plexiglas.

Vers 1923.
Diamètre : 53 mm.
Poids brut : 91,7 g.

A 14k gold pocketwatch mechanical movement signed by A.Lange & Sohne. Circa 1923.

2 000 / 3 000 €



**82. MONTRE DE POCHE
CHRONOGRAPHE REPETITION
SIGNÉE D & CIE**

N°de série : 32776.

Boîtier en or rose 14k, (belière en métal) double fond gravé. Cadran en email blanc, index chiffres romains. Mouvement mécanique à remontage manuel, gravé U.S Patent APR 11.82. Verre plexiglas.

Vers 1900.
Diamètre : 57 mm.
Poids brut : 136,5 g.

A 14k gold pocketwatch mechanical movement signed by D & Cie. Circa 1900.

2 000 / 3 000 €



**83. VACHERON CONSTANTIN
MONTRE DE POCHE**

N°de série : 204269.

Boîtier en or jaune 14k, (belière en métal)
double fond signé a.w.c.co. Cadran
en email blanc, index chiffres arabes.
Mouvement mécanique à remontage
manuel, n°365096. Verre plexiglas.

Vers 1920.
Diamètre : 45 mm.
Poids brut : 66,9 g.

*A 14k gold pocketwatch mechanical movement by
Vacheron Constantin. Circa 1900.*

1 400 / 1 800 €



84. LE PHARE MONTRE DE POCHE CALENDRIER

N°de série : 18319.

Boîtier en or jaune 18k, double fond gravé "viam temporis
illumino". Cadran en email blanc, index chiffres romains
indication du jour, mois et date. Mouvement mécanique
à remontage manuel (un verre plexiglas a été mis en
protection au dessus du mouvement). Verre plexiglas.

Vers 1923.
Diamètre : 50 mm.
Poids brut : 111 g.

*An 18k gold pocketwatch mechanical movement by Le Phare. Circa
1923.*

1 800 / 2 500 €



85. CHRONOGRAPHE DE POCHE RÉPÉTITION

N°de série : 38751.

Boîtier en or jaune 14k, signé "LBF", double fond
gravé "grand diplôme d'honneur Milan 1906" et
"médaillon d'or exposition universelle Liege 1905".
Cadran en email blanc, index chiffres arabes.
Mouvement mécanique à remontage manuel.
Verre plexiglas.

Vers 1910.
Diamètre : 58 mm.
Poids brut : 117,2 g.

*An 14k gold pocketwatch mechanical movement, signed LBF.
Circa 1910.*

2 000 / 3 000 €







86. CARTIER MONTRE DE POCHE

N°de série : 3737 / 1655.

Boîtier en platine, diamants et email et chaine en platine.
Cadran gris, index chiffres arabes. Mouvement mécanique à
remontage manuel signé cartier paris. Verre plexiglas.

Vers 1920.
Diamètre : 42 mm.
Poids Brut : 63,3g .

Accompagnée de son érin d'origine Cartier.

*A platinum diamonds and enamel pocketwatch mechanical movement,
by cartier. Circa 1920.*

25 000 / 35 000 €

Cette montre de poche est unique et historique fabriquée par Cartier à Paris vers 1910-1911. Cette montre extra fine est composée de platine, d'émail bleu-gris, et arbore un monogramme princier indien serti de diamants au revers. Cet objet historique est un cadeau de la famille royale anglaise au Maharajah de Baroda, gouverneur de l'une des nombreuses dynasties de princes indiens ayant appartenu à l'empire britannique de 1858 à 1947. Afin d'entretenir des relations cordiales et pacifistes, la Couronne anglaise offrait régulièrement des cadeaux somptueux aux familles princières indiennes.

87. CHOPARD CLASSIC OVALE

Référence : 129248-5001. N°de série : 601068.

Boîtier en or rouge 18k. Cadran en nacre blanche, index chiffres arabes. Mouvement à quartz (fonctionnel). Bracelet en cuir sur boucle ardillon en or rouge signée. Verre saphir.

Vers 2010.

Diamètre : 40 x 50 mm.

Poids Brut : 101g.

Accompagnée de ses papiers.

An 18k gold wristwatch quartz movement, by Chopard.

Circa 2010.

3 500 / 4 500 €



88. CHOPARD OVALE

Référence : 5038. N°de série : 30748.

Boîtier en or gris 18k. Cadran en opale. Mouvement mécanique à remontage manuel. Bracelet en or gris, boucle déployante signée. Verre saphir.

Vers 1975.

Diamètre : 38 mm.

Poids Brut : 61,6g.

An 18k gold wristwatch mechanical movement, by Chopard.

Circa 1975.

6 000 / 8 000 €



89. CHOPARD HAPPY SPIRIT

Référence : 20/9057. N°de série : 570563 / 775 - 1.

Boîtier en or gris 18k (Modèle cœur). Sertie de diamants sur la lunette. Deux cœurs sur l'intérieur de la carrure sertis, avec un diamant centre. Cadran Nacre. Bracelet en satin sur boucle ardillon. Mouvement à quartz (fonctionnel). Verre saphir.

Vers 2000.

Poids brut : 76,7g.

Accompagnée de son écrin.

An 18k gold wristwatch quartz movement, by Chopard. Circa 2000..

5 500 / 7 500 €



**90. CARTIER BAIGNOIRE ALLONGEE
MONTRE JOAILLERIE**

Référence : 2514. N° de série : 118425 AF.

Boitier en or gris 18k serti de diamants.
Cadran serti de saphirs. Remontoir serti d'un
diamant. Mouvement mécanique à remontage
manuel (calibre 1917MC). Bracelet en satin,
sur boucle déployante en or gris signée. Verre
saphir.

Vers 2010.

Dimensions : 20,7 x 47 mm.

Poids brut : 46,4 g.

*An 18k gold wristwatch mechanical movement, by
Cartier. Circa 2010.*

30 000 / 40 000 €





91. PIAGET LIMELIGHT TONNEAU JOAILLERIE

Référence : P10266. N° de série : 995531.

Boîtier en or jaune partiellement serti, remontoir serti d'un diamant. Cadran serti de diamants, index chiffres arabes. Mouvement à quartz (fonctionnel). Bracelet en or jaune serti de diamants sur boucle déployante en or jaune signée. Verre saphir.

Vers 2000.

Dimensions : 27 x 39 mm.

Poids brut : 115,3 g.

An 18k gold and diamonds wristwatch quartz movement, by Piaget. Circa 2000.

20 000 / 30 000 €



92. PIAGET LIMELIGHT TONNEAU JOAILLERIE

Référence : P10266. N° de série : 968675.

Boîtier en or gris partiellement serti, remontoir serti d'un diamant. Cadran serti de diamants, index chiffres arabes. Mouvement à quartz (fonctionnel). Bracelet en or gris serti de diamants sur boucle déployante en or gris signée. Verre saphir.

Vers 2000.

Dimensions : 27 x 39 mm.

Poids brut : 121,3 g.

An 18k gold and diamonds wristwatch quartz movement, by Piaget. Circa 2000.

20 000 / 30 000 €



93. ROLEX LADY DATEJUST PEARLMASTER

Référence : 69328. N° de série : W055941.

Boîtier en or jaune 18k. Lunette en or jaune sertie d'un diamant à 12h. Cadran nacré blanc index diamants. Mouvement mécanique à remontage automatique (calibre 2235). Bracelet deux ors (jaune, gris) sur boucle déployante signée Rolex. Verre Saphir.

Vers 1995.
Diamètre : 29 mm.
Poids brut : 127,3 g

*An 18k gold wristwatch automatic movement, by Rolex.
Circa 1995.*

9 000 / 12 000 €



94. ROLEX DAY DATE MASTERPIECE TRIDOR

Référence : 18948. N° de série : W082241.

Boîtier en or jaune 18k. Lunette en or jaune sertie de diamants. Cadran météorite gris clair index diamants. Mouvement mécanique à remontage automatique (calibre 3155). Bracelet trois ors (jaune, gris, rose) sur boucle déployante signée Rolex. Verre saphir.

Vers 1995.

Diamètre : 39 mm.

Poids brut : 203,4 g.

An 18k gold wristwatch automatic movement, by Rolex.

Circa 1995.

24 000 / 28 000 €



**95. MONTBLANC EXOTOURBILLON CHRONOGRAPH
MONOPOUSOIR 100 EXEMPLAIRES**

Référence : 7387 - MPMF3C6P6. N°de série : 16 / 100.

Boîtier en titane. Cadran noir index chiffres arabes souligné
de deux compteurs (secondes, totalisateur des minutes).
Mouvement mécanique à remontage manuel (calibre MBR230).
Bracelet en cuir sur boucle ardillon en titane signée.
Verre saphir.

Vers 2017.

Diamètre : 44 mm.

Accompagnée de son écrin et de ses papiers.

A titanium wristwatch automatic movement, by Montblanc. Circa 2017.

18 000 / 25 000 €



96. HARRY WINSTON, OCEAN TRIPLE RETROGRADE CHRONOMETRE

Référence : 400-MCRA44W. N° de série : 025360.

Boitier en or gris 18k. Cadran bleu et gris. chronographe rétrograde heures, minutes, secondes, indicateur de réserve de marche. Mouvement mécanique à remontage automatique (calibre HW1033). Bracelet en caoutchouc sur boucle déployante en or gris signée. Verre saphir.

Vers 2010.
Diamètre : 44mm.

La montre est accompagnée de son écrin et de ses papiers.

An 18K gold wristwatch automatic movement with chronograph, by Harry Winston. Circa 2010.

12 000 / 16 000 €



97. ZENITH EL PRIMERO CHRONOMASTER «N.O.S»

Référence : 18.2150.400/69.C713. N° de série : 388602 .

Boîtier en or rose 18k. Cadran gris clair, souligné de trois compteurs (secondes, totalisateur des minutes, totalisateur des heures). Mouvement mécanique à remontage automatique (calibre 400) n° 526383. Bracelet en cuir, sur boucle ardillon en or rose signée. Verre saphir.

Vers 2022.

Diamètre : 38 mm.

Poids Brut : 104 g.

Accompagnée de sa facture d'achat et de son écrin. La montre est neuve et dans son emballage de livraison.

An 18k gold wristwatch automatic movement, by Zenith. Circa 2022.

7 000 / 9 000 €



98. OMEGA DE VILLE CHRONOGRAPHE CO-AXIAL LADY

Référence : 125.001. N° de série : 78065077.

Boîtier en or rose, remontoir serti d'un diamant. Cadran marron, souligné de trois compteurs en nacre (secondes, totalisateur des minutes, totalisateur des heures). Mouvement mécanique à remontage automatique (calibre 3313 co-axial). Bracelet en cuir sur boucle déployante en or rose signée. Verre saphir.

Vers 2000.

Diamètre : 35 mm.

Poids brut : 105,3g.

An 18k gold wristwatch automatic movement, by Omega. Circa 2000.

4 000 / 6 000 €



99. IWC PILOT SPITFIRE CALENDRIER PERPÉTUEL CHRONOGRAPHE

Référence : IW379103. N°de série : 5086992.

Boîtier en or rose 18k. Cadran gris anthracite, souligné de deux compteurs (secondes, totalisateur des minutes / heures) indication du jour et du mois. Mouvement mécanique à remontage automatique (calibre 52615). Bracelet en cuir, sur boucle ardillon en or rose signée. Verre saphir.

Vers 2018.
Diamètre : 46 mm.
Poids Brut : 186 g.

Accompagnée de son écrin et de ses papiers, ainsi qu'en supplément un bracelet en cuir et sa boucle déployante en or rose signée.

*An 18k gold wristwatch automatic movement, by IWC.
Circa 2018.*

22 000 / 26 000 €





**100. PANERAI RADIOMIR
CHRONOGRAPHE**

Référence : PAM 00163. N° de série : 113 / 230.

Boitier en acier. Cadran noir, souligné de deux compteurs (secondes et totalisateur des minutes minutes) date à 5h. Mouvement mécanique à remontage manuel (calibre valjoux 234), fond saphir laissant apparaître le mouvement. Bracelet cuir avec boucle ardillon en acier signée. Verre saphir.

Vers 2003.
Diamètre : 44 mm.

La montre est accompagnée de son écrin et de ses papiers.

A nice stainless steel, mechanical movement wristwatch with chronograph, by Panerai. Circa 2003.

10 000 / 12 000 €



101. CARTIER SANTOS 100 XL CHRONOGRAPHE

Référence : 2740. N° de série : 843057CE.

Boitier en acier, lunette en or jaune. Cadran gris souligné de trois compteurs (secondes, minutes et totalisateur des heures). Mouvement mécanique à remontage automatique. Bracelet en cuir sur boucle déployante signée Cartier. Verre saphir.

Vers 2005.
Dimensions : 41 x 54 mm.

Accompagnée de son écrin et de ses papiers.

A stainless steel and 18k gold wristwatch, automatic movement by Cartier. Circa 2005.

3 800 / 4 500 €



**102. CHOPARD L.U.C TIME TRAVELLER ONE EDITION PARIS
15 EXEMPLAIRES**

Référence : 168574 - 3003. N°de série : 2035535.

Boîtier en acier. Cadran bleu, édition spéciale paris en caractères rouges, produite à 15 exemplaires. Mouvement mécanique à remontage automatique (calibre 01,05-L), n°193277. Bracelet sur boucle ardillon en acier signée. Verre saphir.

Vers 2018.
Diamètre : 42 mm.

Accompagnée de son écrin, de ses papiers et de sa facture d'achat.

A stainless steel wristwatch automatic movement, by Chopard. Circa 2018.

8 000 / 12 000 €



**103. PATEK PHILIPPE QUANTIEME PERPETUEL
RETROGRADE**

Référence : 5059G. N° de série : 4138665.

Boîtier en or gris 18k. Cadran blanc, index chiffres romains, calendrier perpétuel complet jour, mois, date rétrograde et phase de la lune. Mouvement mécanique à remontage automatique (calibre 315 S QR), n°1958749. Bracelet en cuir avec boucle déployante en or gris signée. Verre saphir.

Vers 2002.
Diamètre : 36 mm.
Poids brut : 104,5g.

Accompagnée de son écrin et de son extrait d'archives.

A very fine 18k white gold wristwatch perpetual calendar, moon phases, automatic movement, by Patek Philippe. Circa 2002.

30 000 / 40 000 €



104. CHOPARD L.U.C QUATTRO

Référence : 16/1863. N° de série : 969362.

Boîtier en or jaune 18k. Cadran gris clair, souligné de deux compteurs (réserve de marche, dateur). Mouvement mécanique à remontage manuel (calibre 1.98). Bracelet en cuir, sur boucle ardillon en or jaune signée. Verre saphir.

Vers 2004.
Diamètre : 38 mm.
Poids Brut : 83,9 g.

Accompagnée de son écrin et de ses papiers.

An 18k gold wristwatch mechanical movement, by Chopard. Circa 2004.

7 000 / 9 000 €



105. AUDEMARS PIGUET ROYAL OAK OFFSHORE "LAS VEGAS STRIP" ÉDITION LIMITÉE

Référence : 26186SN. N° de série : 157 / 400 - n°G59716.

Boîtier en acier PVD. Cadran noir souligné de trois compteurs (secondes, minutes et totalisateur des heures). Mouvement mécanique à remontage automatique (calibre 3126/3840). Bracelet en cuir sur boucle déployante signée Audemars. Verre Saphir.

Vers 2010.
Diamètre : 42 mm.

A stainless steel wristwatch automatic movement, by Audemars Piguet. Circa 2010.

12 000 / 14 000 €



106. AUDEMARS PIGUET EDWARD PIGUET QUANTIEME PERPETUEL

Référence : 258360R. N° de série : E05333 / 125.

Boîtier en or rose 18k. Cadran gris clair, souligné de quatre compteurs (jour, date, mois, phases de lunes). Mouvement mécanique à remontage automatique (calibre 2141/2806). Bracelet en or rose à mailles sur boucle déployante en or rose signée. Verre saphir.

Vers 2003.
Dimensions : 27 x 43 mm.
Poids Brut : 176,6g.

Accompagnée de son manuel d'utilisation et de son livret de garantie.

An 18k gold wristwatch automatic movement, by Audemars Piguet. Circa 2003.

32 000 / 36 000 €

107. GIRARD PERREGAUX R&D-O1

Référence : 49931. N° de série : 3.

Boîtier en or rose 18k. Cadran gris clair, souligné de quatre compteurs (secondes, totalisateur des heures, date, indication jour & nuit). Mouvement mécanique à remontage automatique (calibre 33C0-AD). Bracelet en cuir, sur boucle déployante en or rose signée. Verre saphir.

Vers 2011.

Diamètre : 42 mm.

Poids Brut : 170,8 g.

Accompagnée de son manuel d'utilisation et de sa carte de garantie.

An 18k gold wristwatch automatic movement, by Girard Perregaux. Circa 2011.

17 000 / 19 000 €



108. PATEK PHILIPPE WORLD TIME

Réf. 5110R-001. N° de série : 4143110

Boitier en or rose 18k. Cadran gris clair guiloché, aiguilles et index bâtons or. Un disque pour les 24h et un disque extérieur pour les heures du monde. Poussoir à 10h, correcteur des heures fuseaux horaires. Mouvement Mécanique à remontage automatique, N°3208898 (Calibre 240/188). Bracelet en cuir sur boucle déployante en or rose signée. Verre saphir.

Vers 2002.
Diamètre 36mm.

Accompagnée de son écrin et de ses papiers.

An 18k gold wristwatch world time automatic movement, by Patek Philippe. Circa 2002

20 000 / 25 000 €





109. PATEK PHILIPPE CHRONOGRAPHE FLYBACK QUANTIEME ANNUEL

Référence : 5960P. N° de série : 4553859.

Boîtier en platine. Cadran gris anthracite souligné d'un compteur (totalisateur des minutes, totalisateur des heures), indication du jour, de la date et du mois. Mouvement mécanique à remontage automatique (calibre CH28-520, n° n° 5597365). Bracelet en cuir, sur boucle déployante en platine signée. Verre saphir.

Vers 2012.
Diamètre : 38 mm.
Poids Brut : 144,7 g.

Accomplagnée de son écrin et de ses papiers.

A platinum wristwatch automatic movement, by Patek Philippe. Circa 2012.

25 000 / 35 000 €



110. PATEK PHILIPPE CHRONOGRAPHE

Référence : 5070J - 001. N° de série : 4139863.

Boitier en or jaune 18k. Cadran noir souligné de deux compteurs, (secondes et totalisateur des minutes) index chiffres arabes, échelle tachymétrique graduée. Mouvement mécanique à remontage manuel (calibre CH 27-70), n°3146857. Fond saphir laissant apparaître le mouvement. Bracelet en cuir avec boucle déployante signée. Verre saphir.

Vers 2001.

Diamètre : 42 mm

Poids brut : 115,8 g.

La montre est accompagnée de son écrin et de ses papiers.

A very fine 18k gold, mechanical movement wristwatch with chronograph, by Patek Philippe. Circa 2001.

50 000 / 60 000 €





111. IWC DA VINCI KURT KLAUS CHRONOGRAPHE QUANTIEME PERPETUEL ÉDITION LIMITÉE 50 EXEMPLAIRES

Référence : 3762-01. N° de série : 42/50 - 3299395.

Boîtier en platine. Cadran gris clair souligné de quatre compteurs (secondes - jours, date, heures - mois et phase de lune - minutes). Mouvement mécanique à remontage automatique (calibre 79261). Bracelet en cuir sur boucle déployante en platine signée IWC. Verre saphir.

Vers 2010.

Diamètre : 43 mm.

Poids brut : 228,59 g.

A platinum wristwatch automatic movement, by IWC. Circa 2010.

14 000 / 16 000 €



**112. AUDEMARS PIGUET ROYAL OAK CONCEPT
CW1 TOURBILLON**

Référence : 25980AI. N° de série : E 88197

Boitier en alacrite. Cadran ajouré (réserve de marche, secondes). Mouvement mécanique à remontage manuel (calibre 2896), n°543742. Bracelet en tissu sur boucle déployante en acier signée Audemars Piguet. Verre Saphir.

Vers 2003.
Diamètre : 44 mm.

A alacrite wristwatch mechanical movement, by Audemars Piguet. Circa 2003.

70 000 / 90 000 €



L'Audemars Piguet CW1 a été conçue pour commémorer les 30 ans de la Royal Oak en 2002 à 150 exemplaires.

Cette montre est innovante dans les matériaux utilisés pour sa conception, l'alacrite 602, un alliage contenant du cobalt, du chrome, du tungstène, du nickel, du fer et du carbone, qui a été développé pour l'industrie aéronautique. Mais également dans l'élaboration de son mouvement par Renaud et Papi propriété depuis 2000 de la manufacture.







113. LOUIS VUITTON

Malle Horlogère en toile Monogram, poignées en cuir, serrures et boucles en laiton poli, doublure en microfibre, quatorze tiroirs de différentes tailles, pour accueillir diverses pièces d'horlogerie (dont sept supports rotatifs pour montres).

Dimensions : 62,5 x 142 x 43 cm environ
Très bon état

60 000 / 80 000 €



114. PATEK PHILIPPE AQUANAUT TRAVEL TIME

Référence : 5164A-001.

Boitier en acier. Cadran noir. Mouvement mécanique à remontage automatique (calibre 324) n°5607791. Bracelet en caoutchouc sur boucle déployante signée Patek Philippe. Verre Saphir.

Vers 2010.

Diamètre : 42 mm.

A stainless steel wristwatch automatic movement, by Patek Philippe. Circa 2010.

30 000 / 35 000 €





115. BULGARI OCTO BI RETROGRADE BY GERALD GENTA

Référence : OBR.Y.1C. N° de série : 131181.

Boîtier en acier, lunette en céramique noire. Cadran noir.
Mouvement mécanique à remontage automatique (calibre 7722),
n°110206. Bracelet en cuir sur boucle signée Bulgari. Verre
Saphir.

Vers 2010.
Diamètre : 43 mm.

A stainless steel wristwatch automatic movement, by Bulgari. Circa 2010.

4 000 / 6 000 €

116. PENDULETTE HERMES LE LIVRE D'HEURES

N° de série : 2868.

Boitier en laiton gravé. Mouvement mécanique à remontage par clé n°2868. Cadran cerclé, chiffres romains.

Dimensions : 10,5 x 13 x 4 cm.
Vers 1920.

600 / 800 €



117. PENDULE DE VOYAGE L'EPEE L'OVALE MINI

Référence : 500.62. N° de série : 88400109.

Boitier en laiton. Cadran en émail blanc, index chiffres romains. Mouvement mécanique remontage par clé, à sonnerie. Accompagnée de son écrin bleu et de sa clé.

Vers 1990.

Dimensions : 86 x 70 x 60 mm.

*A brass travel clock, key movement by L'épée.
Circa 1990.*

300 / 500 €



118. VAN CLEEF & ARPELS PENDULETTE «DOMINO»

Boite en bois exotique, de forme rectangulaire. Cadran en nacre, index chiffres arabes. Mouvement à quartz (fonctionnel)
Signée.

Dimensions : 5 x 2,5 cm environ.

Vers 2000.

Dans un étui en cuir souple de la Maison Van Cleef & Arpels.

A mother of pearl and exotic wood "Domino clock", by Van Cleef & Arpels. Circa 2000.

350 / 450 €



119. CARTIER PENDULETTE DE VOYAGE

N° de série : 357101136

Boîtier en laiton doré et laque rouge. Cadran blanc, chiffres romains pour les heures.
Mouvement à quartz avec fonction réveil.

Verre saphir.

Vers 1990.

Diamètre : 55 mm.

Accompagnée de son écrin.

A gilded metal and red lacquer travel clock, by Cartier. Circa 1990.

150 / 250 €





120. PENDULE GUILLERMIN & FILS / VERGER FRERES

N° de série : 10872.

Pendulette de bureau, faite pour la maison Guillermin & Fils par Verger Frères. Cadran en lapis lazuli, index chiffres arabes, sertis de diamants, aiguilles serties. Portes en jade. Mouvement mécanique à remontage manuel, signé Vacheron Constantin (non fonctionnel à réviser), N° de mouvement 407739.

Dimensions : H : 14,5 cm. L : 9,5cm.

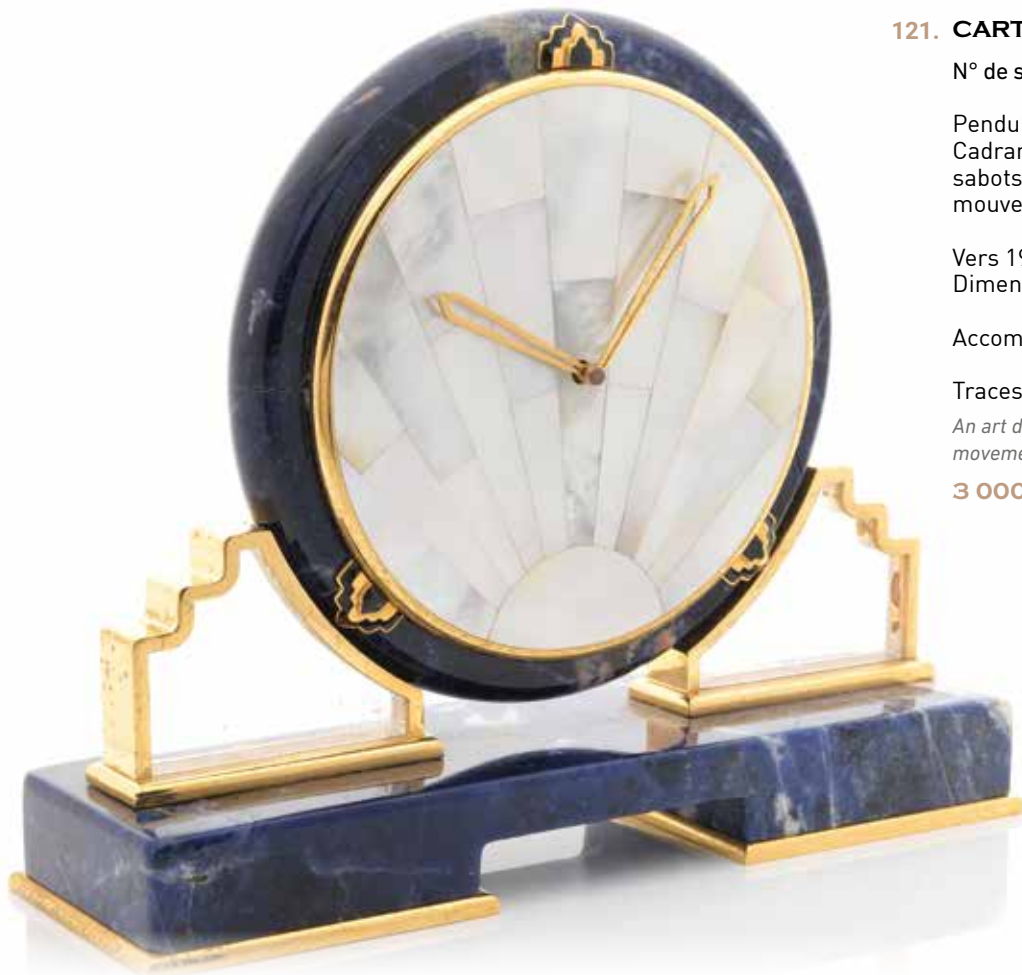
Vers 1930.

Accompagnée de son écrin d'origine.

An art deco style clock lapis lazuli dial, mechanical movement by Guillermin & Fils and Vacheron Constantin. Circa 1930.

2 000 / 3 000 €





121. CARTIER PARIS

N° de série : 200633.

Pendule de bureau, lunette et socle en sodalite. Cadran en nacre de style Art Déco, deux sabots en cristal de roche, aiguilles glaives, mouvement à quartz.

Vers 1980.

Dimensions : 160 x 190 mm

Accompagnée de son écrin.

Traces de restauration.

An art deco style clock in brass and lapis lazuli, quartz movement by Cartier. Circa 1980.

3 000 / 4 000 €

122. CARTIER PENDULETTE DE VOYAGE

N° de série : 355116330

Boîtier en laiton doré et laque bleue. Cadran blanc, chiffres romains pour les heures. Mouvement à quartz avec fonction réveil. Verre saphir.

Vers 1990.

Diamètre : 6,5 x 5 cm environ.

Accompagnée de son écrin.

A gilded metal and red lacquer travel clock, by Cartier. Circa 1990.

150 / 250 €



123. CARTIER STYLO PLUME PASHA

Le corps est en plaqué or. Le capuchon est orné d'une pierre de couleur bleue et de trois anneaux. La plume est en or 18k signée. Signé et numéroté, 0365. Vers 1989. Longueur : 14 cm (environ)

Accompagné de sa pochette de voyage

A fountain pen in gold plated by Cartier. Circa 1989.

350 / 450 €



124. CARTIER STYLO BILLE LOUIS CARTIER

Le corps est en plaqué or.

Longueur : 14 cm (environ)
Signé et numéroté 015354.

Accompagné de sa pochette de voyage

A gold plated ballpoint pen by Cartier.

250 / 350 €



125. CARTIER STYLO BILLE DIABOLO

Le corps est en résine noire. Longueur : 13,5 cm (environ)
Signé et numéroté 138526.

Accompagné de sa pochette de voyage

A black resin ballpoint pen by Cartier.

150 / 250 €



126. CARTIER STYLO PLUME DIABOLO

À cartouches, en acier et cuir, capuchon piqueté. Plume en or blanc 18K-750/1000. Signé. Numéroté.

Hauteur : 15,2 cm

A stainless steel and leather fountain pen, by Cartier.

400 / 500 €



127. TIFFANY & CO
PAIRE DE BOUTONS DE MANCHETTES

En or jaune, agrémentés d'un bâton torsadé d'onyx.

Signés, numérotés.

Numérotés 30548.

Poids brut : 10,10 g. 14K - 585/1000.

A pair of onyx and 14k gold cufflinks, by Tiffany & Co.

500 / 800 €



128. ETUI A CIGARETTES

En or jaune 18k tressé.

Dimensions : 8,8 x 5,2 x 1,1 cm.

Poids brut : 78,3 g (18k - 750).

An 18k gold cigarette case.

3 000 / 4 000 €



129. ETUI A CIGARETTES

En or jaune, le couvercle et le revers partiellement ciselé, le bouton poussoir décoré d'un cabochon de saphir.

RC : Egrisure au saphir.

Dimensions : 9 x 7,5 cm.

Poids brut : 109,7 g (14k - 585).

A sapphire and 18k gold cigarette case.

3 000 / 4 000 €



130. BRIQUET MUST DE CARTIER

N° de série : 11605.

En plaqué or et émail façon écaille de tortue.

Vers 1980.

Dimensions : 7 x 2,3 cm (environ).

Accompagné de son écrin et certificat de garantie.

A gold plated lighter by Cartier. Circa 1980.

50 / 80 €



HÔTEL DES VENTES DE MONTE-CARLO



10-12 QUAI ANTOINE 1^{ER} - 98000 MONACO
TEL. 00 377 93 25 88 89 - FAX. 00 377 93 25 88 90 - EMAIL : bid@hvmc.com
S.A.M. AU CAPITAL DE 150 000 - RCI / 11505494 - DSEE : 477914487 - TVA INTRACOM : FR 82000092238

MONTRES DE COLLECTION LUNDI 9 DÉCEMBRE 2024 À 15H

ORDRE D'ACHAT ABSENTEE BID FORM

ENCHÈRE PAR TÉLÉPHONE TELEPHONE BID

Si vous désirez enchérir par téléphone ou laisser un ordre d'achat, merci de vous inscrire sur bid@hvmc.com (Joindre carte d'identité et RIB)
To register for bidding, please send us a mail to : bid@hvmc.com (provide ID and /BAN)

LES ORDRES ET DEMANDES PAR LIGNES TÉLÉPHONNIQUES DOIVENT IMPÉRATIVEMENT ARRIVER 24 HEURES AVANT LA VENTE
ORDERS MUST ARRIVE 24 HOURS BEFORE THE AUCTION.

Après avoir pris connaissance des conditions de vente décrites dans le catalogue, je déclare les accepter et vous prie d'acquiescer pour mon compte personnel aux limites indiquées en EURO, les lots que j'ai désignés ci-dessous. (Frais en sus des enchères indiquées).

I have read the conditions of sale and the guide to buyers mentioned in the catalogue and agree to abide by them.

I grant your permission to purchase on my behalf the following items within the limits indicated in EURO. (These limits do not include buyer's premium, fees and taxes),

NOM ET PRÉMON Name and Firstname			
ADRESSE Address			
CODE POSTAL Zip code	VILLE TOWN	PAYS COUNTRY	
TÉLÉPHONE DOMICILE Home Phone	BUREAU Office	MOBILE Cellphone	
FAX	EMAIL		

LOT N°	DESCRIPTION DU LOT / LOT DESCRIPTION	LIMITE EN EURO € TOP LIMIT OF BID IN EURO

RÉFÉRENCES BANCAIRES OBLIGATOIRES / Required bank references (please complete and join the following page) :

CODE BANQUE	CODE GUICHET	NUMÉRO DE COMPTE	CLÉ

À RENVoyer À
PLEASE FAX TO
FAX : 00 377 93 25 88 90
MAIL : bid@hvmc.com

SIGNATURE OBLIGATOIRE
REQUIRED SIGNATURE

La Maison des Ventes n'étant pas responsable de l'acheminement du courrier postal ou électronique, merci de vous assurer que votre ordre d'achat nous est correctement parvenu.
The office is not responsible of postal-mail or electronic-mail, please, make sure we do receive your absentee bid before the auction.

BIJOUX ET OBJETS D'ART, UNE ASSURANCE PRÉCIEUSE.

Créé il y a plus de 35 ans le groupe Suisscortage - aujourd'hui 15^{ème} courtier d'assurance sur le marché français - a développé un savoir-faire unique dans l'assurance des objets de valeur. Historiquement, l'assurance des objets d'art et de bijoux de la clientèle privée est née sur le marché anglosaxon. Notre lien privilégié avec le Lloyd's de Londres a certainement renforcé notre démarche.

Contrairement aux idées reçues, assurer ses objets d'art n'est pas un réflexe chez les particuliers, à peine 25% le seraient.

Rencontre avec Stéphanie Démarest, Directrice Clientèle Privée chez Suisscortage.

Quels sont les principaux défis auxquels vous êtes confrontés et comment les surmontez-vous ?

Notre rôle est de sensibiliser nos clients aux risques encourus, ils n'en ont pas forcément conscience. En effet, la sous-assurance ou l'absence d'assurance expose les clients à des risques financiers importants en cas de sinistre.

Certains persistent à croire que l'assurance est une dépense coûteuse et ne répondra pas efficacement en cas de dommage.

Le plus gros risque est lié aux transports.

Notre expertise nous a permis d'appréhender avec finesse les risques inhérents aux objets précieux.

Les dommages causés par la **casse accidentelle** représentent près de trois-quarts des sinistres, une garantie souvent exclue par les polices d'assurance habitation standard.

En termes de gravité, **les incendies** figurent parmi les sinistres les plus dévastateurs. Un simple incident, tel qu'un défaut de charge d'un ordinateur posé sur une couette, peut rapidement dégénérer en un sinistre majeur. Un dysfonctionnement d'une enceinte ou d'un projecteur électrique peut malencontreusement engendrer un incendie,



entraînant des dégâts considérables dus à la fumée. Cette dernière, insidieuse, s'immisce dans les moindres recoins de la demeure, affectant non seulement les objets d'art, mais également l'intégralité de l'habitation.

Les vols, bien que moins fréquents en raison de la nature encombrante des objets d'art, montrent une tendance à la hausse, en particulier pour les montres et les bijoux.

Quel contrat conseillez-vous à vos clients ?

Nous proposons des contrats en « tous risques sauf » à nos clients. Cela implique que tous les risques sont assurés sauf ce qui est exclu tels que les dommages causés par les rongeurs ou les sinistres graduels résultant d'une humidité persistante.

Nous pouvons garantir sur le même contrat les œuvres d'art et de collection, les montres et les bijoux. Le contrat est adapté en fonction des nouvelles acquisitions et les biens sont assurés en monde entier et ce même en cours de transport.



FERNANDO BOTERO
Dancing couple, 2012
Epreuve en bronze à patine noire
Adjugée : 1 400 000 €

Doit-on absolument donner les factures ou les expertises ? Comment est-ce qu'on détermine la valeur des œuvres ?

Il existe deux principaux types d'assurance. Pour une assurance en valeur déclarée, le client devra apporter la preuve de l'existence, de l'authenticité et de la valeur des biens au moment du sinistre.

Pour une collection plus substantielle, nous préconisons une assurance en valeur agréée. Les biens seront listés dans le contrat sur présentation de factures ou d'expertises. A cet effet, nous collaborons avec l'Hôtel des Ventes de Monte-Carlo si besoin. En cas de sinistre, le client est dispensé de prouver l'existence, l'authenticité et la valeur de l'objet, ce qui élimine tout conflit potentiel avec la compagnie, la valeur étant établie au moment de la souscription. Il est toutefois conseillé de réactualiser les sommes assurées, car elles peuvent fluctuer, notamment en ce qui concerne la cote des artistes contemporains et la valeur des montres, entre autres.

Nous visons à sécuriser le patrimoine de nos clients et à leur offrir une tranquillité d'esprit.

Comment sont indemnisés les sinistres ?

En cas de dommage, le client pourra choisir de restaurer l'œuvre et d'obtenir une compensation pour sa dépréciation ou de la remplacer ou d'être remboursé même en cas de sinistre partiel.

Cette garantie « cash option » est proposée par l'un de nos partenaires HISCOX.

Quelles sont les tendances actuelles ?

Nos clients se tournent de plus en plus vers l'investissement dans des véhicules de collection, qui comme les œuvres d'art, incarnent des valeurs refuges. Pour répondre à cette tendance, Suisscortage a créé des contrats dédiés et exclusifs.

Votre interlocutrice dédiée:

Stéphanie Démarest | +33 6 40 61 14 09 |
sdemarest@suisscortage.com

HÔTEL DES VENTES DE MONTE-CARLO

HVMC



**IMPORTANTS BIJOUX
10 ET 11 DÉCEMBRE 2024**

EXPOSITION PUBLIQUE

DU VENDREDI 6 AU DIMANCHE 8 DÉCEMBRE 2024
DE 10H À 13H ET DE 14H À 18H

**CONTACT
EMMA LOZANO**

elozano@hvmc.com
+337 93 25 54 94

10-12 QUAI ANTOINE 1^{ER} - 98000 MONACO - WWW.HVMC.COM

HÔTEL DES VENTES DE MONTE-CARLO

HVMC

**MAROQUINERIE DE LUXE
VÊTEMENTS ET ACCESSOIRES GRIFFÉS**

JANVIER 2025

Vente en préparation



1. **HERMÈS**
BIRKIN 35

2. **HERMÈS**
BIRKIN 30

3. **CHANEL**
TIMELESS

4. **CHANEL**
BOY MAXY



CONTACT
MARIA TERESA CREA
mtcrea@hvmc.com
+377 97 70 83 36

EXPERT
JÉRÔME LALANDE

10-12 QUAI ANTOINE 1^{ER} - 98000 MONACO - WWW.HVMC.COM

HÔTEL DES VENTES DE MONTE-CARLO

HVMC

14 DÉCEMBRE 2024

ARCHÉOLOGIE

GLYPTIQUE ANTIQUE ET NÉOCLASSIQUE



SCEAU SCARABOÏDE

sur cornaline et percé de part en part. Figurant deux scorpions s'affrontant. Monture en or postérieure. Art Achéménide fin Ve-IVe siècle av. J.-C.

CONTACT

SONNY PALOMBA
SPALOMBA@HVMC.COM
06 40 62 69 66

WWW.HVMC.COM

10 - 12 Quai Antoine 1^{er} - 98000 MONACO - Tél. : 00 377 93 25 88 89 - info@hvmc.com

Contact : Tél. : 00 377 93 25 54 80 - spalomba@hvmc.com



LE QUAI DES ARTISTES

MONACO

Le Quai des Artistes ouvre ses portes au mois de décembre de l'année 1999.

Dès les premiers jours, les Monégasques côtoient autour de la table les peintres et les sculpteurs des ateliers fondés par S.A.S le Prince Rainier III. L'établissement ne tarde pas à devenir une institution cultivant à la fois l'esprit de convivialité typique des brasseries parisiennes mêlé à une douceur de vivre toute méditerranéenne.



CONTACT

Réservation +377 97 97 97 77

4 Quai Antoine 1^{er}, 98000 Monaco

f Quai des Artistes @ Le_quai_des_artistes_mc



CONDITIONS DE VENTE

L'Hôtel des Ventes de Monte-Carlo intervient comme mandataire du vendeur. Il n'est pas partie au contrat de vente qui relie le vendeur et l'acheteur.

Les conditions suivantes de vente, et tout ce qui se rapporte à la vente, sont régies par le droit monégasque. Toute action judiciaire relève de la compétence exclusive des tribunaux de la Principauté de Monaco.

La vente s'effectue au comptant et la devise utilisée est l'euro (€).

GARANTIES

Les désignations portées au catalogue sont établies par l'Hôtel des Ventes de Monte-Carlo s'il n'y a pas d'assistance d'expert, et exclusivement par l'expert qui l'assiste le cas échéant. Si nécessaire, des rectifications sur la désignation ou l'estimation pourront être apportées au moment de la présentation de l'objet, signalées aux acquéreurs potentiels et portées au procès-verbal de la vente. Dans le cadre de l'assistance d'un expert, celui-ci assume l'entière responsabilité des désignations initiales ou modifications portées au procès-verbal. La responsabilité de l'Hôtel des Ventes de Monte-Carlo ne saurait être engagée dans le cas d'un litige portant sur l'authenticité ou l'état d'un bien, l'Hôtel des Ventes de Monte-Carlo n'étant tenu que par une obligation de moyens.

Sur l'état des lots présentés, l'absence de référence à l'état dans la désignation portée au catalogue n'implique aucunement que l'objet soit exempt de défauts, et certaines restaurations qui ne modifient pas sa nature et son époque ne peuvent être une cause de litige.

Le bien, en l'absence de mention, est considéré comme vendu dans l'état. Les experts sont à la disposition des clients de l'Hôtel des Ventes de Monte-Carlo préalablement à chaque vente pour répondre à toute question dans ce domaine.

Aucune réclamation ne sera admise une fois l'adjudication prononcée, une exposition préalable ayant permis aux acquéreurs de prendre connaissance de l'état des lots.

MOBILIER, TABLEAUX ET OBJETS D'ART

Les meubles, les tableaux et les objets sont vendus dans l'état.

Sur un meuble ou un objet, la restauration ou le remplacement d'éléments qui ne modifient pas la nature et le caractère authentique du meuble ou de l'objet, sont considérés comme des entretiens d'usage.

Sur un tableau, le ré-entoilage, le doublage ou le parquetage sont des mesures conservatoires et ne constituent pas un vice s'ils ne sont pas signalés.

Les dimensions sont fournies à titre indicatif.

BIJOUX ET MONTRES

PIERRES DE COULEURS ET PERLES

Un certain nombre de pierres précieuses ont été professionnellement traitées pour les embellir (traitement thermique et huilage pour les gemmes, blanchiment pour les perles).

Ces opérations sont traditionnellement admises par les négociants internationaux en joaillerie. Pour certains bijoux et avec l'accord du client vendeur, l'Hôtel des Ventes de Monte-Carlo peut obtenir des rapports provenant de laboratoires de gemmologie de réputation internationale qui, si cela est demandé, peuvent indiquer la présence ou l'absence de tout traitement thermique. Pour les pierres précieuses importantes et les perles fines, l'Hôtel des Ventes met à disposition des clients des certificats établis préalablement par des laboratoires de renommée internationale. Si l'acheteur souhaite un certificat différent, émanant d'un laboratoire de son choix, il doit le demander dans un délai de 30 à 10 jours avant la vente. Aucune réclamation concernant les certificats fournis ne peut être admise a posteriori de la vente.

MATIÈRES ANIMALES

Le corail, l'ivoire, l'écaïlle de tortue et tous les matériaux en provenance d'espèces en voie de disparition peuvent passer en vente publique aux enchères tant qu'ils font partie intégrante de bijoux anciens.

LES PIERRES BIRMANES

Les bijoux ornés de rubis ou de jadéite birmanes, ne peuvent être exportés vers les Etats-Unis. Toutefois, s'ils sont accompagnés d'un certificat ou d'une facture, daté d'avant Octobre 2007, ils pourront être exportés sur le sol américain. Dans la communauté européenne, les rubis et les jadéites birmanes peuvent circuler librement.

MONTRES

Tous les lots sont vendus dans l'état. Aucune réclamation ne pourra être engagée contre l'Hôtel des Ventes de Monte-Carlo et son expert, sur la présence d'une réparation ancienne, sur l'étanchéité initiale ou sur le fonctionnement. L'acquéreur potentiel pourra réclamer un état de condition avant la vente auprès de l'expert.

CONDUITE DE LA VENTE ET ENCHÈRES

Tout acheteur potentiel doit s'identifier préalablement à l'aide d'un formulaire d'enregistrement mis à sa disposition à l'entrée de la salle par le personnel de l'Hôtel des Ventes de Monte-Carlo. Il doit fournir une pièce d'identité en cours de validité et, sur demande, justifier de références bancaires.

Un carton portant un numéro correspondant à l'enregistrement sera remis à l'acquéreur qui devra le restituer en quittant la salle. Les informations recueillies sur les formulaires d'enregistrement sont obligatoires pour participer à la vente puis pour la prise en compte et la gestion de l'adjudication.

Vous pouvez connaître et faire rectifier les données vous concernant, demander l'effacement, la limitation du traitement de vos données, demander que vos données vous soient transmises dans un format structuré ou vous opposer pour motif légitime à leur traitement ultérieur, en adressant une demande écrite accompagnée d'une copie de votre pièce d'identité à l'Hôtel des Ventes de Monte-Carlo par courrier ou par email.

Il est strictement personnel et permet à celui-ci d'enchérir pendant la vente. Les enchères suivent l'ordre de numérotation du catalogue, sauf modification d'ordre décidée à la libre appréciation de l'Hôtel des Ventes de Monte-Carlo.

L'adjudicataire est le plus offrant et dernier enchérisseur.

Au moment de l'adjudication, dans le cas d'une contestation, principalement si plusieurs enchérisseurs déclarent avoir porté simultanément une enchère équivalente, et si le fait est établi clairement, et même si le mot «Adjugé» a été prononcé, l'objet est remis instantanément aux enchères au dernier montant obtenu et l'ensemble des personnes présentes autorisées à enchérir à nouveau. Les mentions d'identité portées sur le bordereau d'adjudication seront identiques à celles portées sur le formulaire d'enregistrement.

Aucune modification d'identité ne pourra être opérée sans l'accord des dirigeants de l'Hôtel des Ventes de Monte-Carlo. Une fois l'adjudication prononcée, l'acquéreur est responsable de l'intégrité de l'objet acquis et de son assurance.

ENCHÈRES TÉLÉPHONIQUES

Tout acquéreur potentiel identifié par l'Hôtel des Ventes de Monte-Carlo pourra enchérir par téléphone pendant la vente. Les demandes de lignes téléphoniques devront pour être recevables formulées par écrit, accompagnées d'une pièce d'identité en cours de validité et d'un relevé d'identité bancaire. L'Hôtel des Ventes de Monte-Carlo se chargera de contacter par téléphone durant la vente l'enchérisseur mais décline toute responsabilité en cas d'erreur ou d'omission dans le cadre de ce service.

PRIX DE RÉSERVE ET ESTIMATIONS

Devant chaque lot dans le catalogue, une estimation est portée, qui ne comprend ni les frais à la charge de l'acheteur, ni la TVA éventuelle en cas d'importation temporaire. Sauf précision, tous les lots sont offerts avec un prix de réserve contractuellement établi avec le vendeur en dessous duquel le bien ne peut être adjugé. En l'absence de prix de réserve fixé avec le vendeur, aucune contestation ne pourra être formulée par celui-ci dans l'hypothèse où l'objet serait adjugé en dessous de la fourchette de l'estimation.

PRÉEMPTION

L'État Monégasque peut exercer un droit de préemption sur les œuvres d'art mises en vente dans la Principauté de Monaco. L'État se substitue au dernier enchérisseur. La décision de préemption est portée à la connaissance de l'huissier aussitôt après le prononcé de l'adjudication. Elle est mentionnée au procès-verbal de celle-ci. Elle doit être confirmée dans un délai de quinze jours. En l'absence de confirmation à compter de ce délai, l'objet revient au dernier enchérisseur.

Article 2-1 loi n°1.014 du 29/12/1978 concernant les ventes publiques de meubles.

IMPORTATION

Les dépôts précédés de ce sigle sont en importation temporaire d'un pays hors CEE. Leur prix d'adjudication sera majoré de la TVA à 5,5 % (T) ou à 20% (T) en sus des frais légaux. Cette TVA sera récupérable en cas de réexportation hors CEE dans un délai d'un mois sur présentation du document douanier prouvant leur réexportation. Aucun bordereau HT ne pourra être établi sans justificatif officiel d'exportation, le numéro de TVA intracommunautaire n'étant pas suffisant.

EXPORTATION

Il appartient à l'acheteur de vérifier préalablement à l'achat si le bien est soumis à des formalités douanières relatives à l'exportation.

CERTIFICAT DE BIEN CULTUREL

Si l'exportation du bien est subordonnée à la délivrance d'un Certificat de Bien Culturel par le Ministère de la Culture, il est de la responsabilité de l'adjudicataire de le demander. Aucun retard de paiement du montant dû, ni aucune annulation de vente ne pourront être justifiés par le refus ou le retard de l'autorisation d'exportation.

Si un Certificat de Bien Culturel n'a pas déjà été émis par la Direction des Musées de France pour un lot vendu, l'Hôtel des Ventes de Monte-Carlo peut administrer la demande auprès de la Direction des Musées de France aux frais de l'acquéreur.

LICENCE D'EXPORTATION DE BIEN CULTUREL

Pour les exportations hors de l'Union Européenne d'un Bien Culturel, il appartient à l'adjudicataire de demander une Licence d'exportation. L'intervention d'un transitaire est nécessaire afin de traiter cette démarche ainsi que l'expédition du bien culturel vendu. L'acheteur pourra contracter un de nos correspondants transitaire afin de finaliser cette procédure.

FRAIS

En sus du prix d'adjudication, l'acheteur devra acquitter des frais de 25% HT jusqu'à 500 000 €, 23% HT sur la tranche de 500 001 € à 2 000 000 € et 20% HT sur la tranche au-delà de 2 000 001 €.

FRAIS SUPPLÉMENTAIRES LIÉS AUX ENCHÈRES EN LIVE

En sus des frais d'adjudication, les enchères en live sur le site www.invaluable.com entraîneront des frais supplémentaires de 3,60% TTC (dont TVA 20%) du montant adjugé.

PAIEMENT

La vente se fait expressément au comptant, et le règlement doit être effectué dans les trois jours qui suivent la vente aux enchères. L'acquéreur doit régler le prix d'achat qui comprend le montant de l'adjudication, les frais et taxes éventuels :

- Par chèque bancaire certifié en euro
 - Par virement bancaire en euro
 - Par carte bancaire Visa ou Mastercard avec justificatif d'identité
 - Tout règlement par American Express fera l'objet d'une majoration de 2,75% de frais
 - En espèces en euro jusqu'à un montant inférieur à 30 000 €.
- Les chèques émis sur une banque étrangère ne seront acceptés qu'à la seule discrétion des dirigeants de l'Hôtel des Ventes de Monte-Carlo.

Si l'acquisition n'est pas réglée au comptant, l'objet ne pourra être délivré à l'acquéreur.

L'Hôtel des Ventes de Monte-Carlo ne peut être tenu pour responsable d'un défaut de paiement de l'acquéreur, et n'est donc ni redevable du paiement au vendeur. La mise en recouvrement du paiement par lettre recommandée avec accusé de réception entraînera une majoration de 5% du prix d'adjudication, avec un minimum de 200 €. Ceci n'exclue en rien l'allocation de dommages et intérêts liés à une procédure.

A défaut de paiement par l'acquéreur et après une mise en demeure restée infructueuse et au terme d'un mois révolu à compter de l'adjudication, l'Hôtel des Ventes de Monte-Carlo se réserve le droit d'annuler la vente et d'engager des poursuites en dommages et intérêts contre l'acquéreur défaillant.

L'Hôtel des Ventes de Monte-Carlo est adhérent au Registre central de prévention des impayés des commissaires-priseurs auprès duquel les incidents de paiement sont susceptibles d'inscription. Les droits d'accès, de rectification et d'opposition pour motif légitime sont à exercer par le débiteur concerné auprès du SYMEV, 15 rue Freycinet 75016 Paris.

RETRAIT DES ACHATS ET RESTITUTION DES LOTS AUX VENDEURS

Les achats ne seront remis qu'après encaissement de la totalité des sommes dues.

Les lots adjugés demeureront aux risques, frais et périls des adjudicataires, dès l'adjudication prononcée, alors même que leur délivrance n'aurait pas eu lieu. Il appartient à l'adjudicataire d'assurer ses acquisitions.

Il appartient aux acheteurs de retirer ou faire retirer leurs lots auprès de l'Hôtel des Ventes de Monte-Carlo ou de l'un de ses magasins sous huitaine. Au-delà, des frais de stockages seront appliqués :

- 60 € de frais fixes de manutention,
- 30 € par lot et par semaine non divisible.

Expédition des achats et restitution des lots in vendus :

Les achats peuvent être expédiés à condition d'en faire la demande écrite auprès de l'Hôtel des Ventes de Monte-Carlo, étant entendu que les expéditions se font à la charge et sous la responsabilité du propriétaire. Aucune réclamation ne pourra être acceptée en cas de vol, disparition ou dommage survenu lors du transport.

RIB HVMC

Code Banque 12739
Code Guichet 00070
Numéro de Compte 05567300000
Clé RIB 71

Domiciliation
CFM ALBERT 1ER
CFMOMCMXXXX

IBAN
(International Bank Account Number)
MC58 1273 9000 7005 5673 0000 071

TERMES AND CONDITIONS OF SALE

The auction house Hôtel des Ventes de Monte-Carlo acts as agent for the seller. It is not a party to the contract of sale that binds the buyer and seller.

The following terms and conditions of sale, as well as everything related to the sale, are governed by Monegasque law. All legal actions are within the jurisdiction of the Courts of the Principality of Monaco.

The sale takes place for payment in full and the currency is the Euro (€).

GUARANTEES

The descriptions in the catalogue are established by the Hôtel des Ventes de Monte-Carlo if no expert appraiser has assisted, and exclusively by the expert appraiser who assists as required. If necessary, corrections of the description or estimate can be made upon presentation of the object, which shall be pointed to potential purchasers and noted in the record of the sale. In the framework of assistance by an expert appraiser, said latter assumes full responsibility for initial descriptions or modifications made to the report. The liability of the Hôtel des Ventes de Monte-Carlo cannot be engaged in the event of dispute regarding the authenticity or condition of an item, since the Hôtel des Ventes de Monte-Carlo is bound by an obligation of means.

As concerns the condition of the lots offered, note that the lack of reference to the condition in the description given in the catalogue does not imply that the item is free from defects, and certain restorations that do not change its nature and period cannot be a cause of dispute. The item, in the absence of any mention, is considered sold in the state in which it is found. Experts are available to customers of the Hôtel des Ventes de Monte-Carlo prior to each sale to answer any questions concerning such matters.

No claim shall be accepted once the hammer falls as a prior exhibition of the items enables potential buyers to form their own judgment of the condition of the objects.

FURNITURE, PAINTINGS AND ART OBJECTS

Furniture, paintings and art objects are sold in the state in which they are found.

The restoration or replacement of elements on furniture or an object that do not change the nature and authenticity of the furniture or object are considered usual upkeep.

Re-backing, doubling, and parquetry on a painting are protective measures and do not constitute defects if they are not reported.

Dimensions are provided for reference only.

JEWELLERY AND WATCHES COLOURED STONES AND PEARLS

A number of precious stones have been professionally treated for their embellishment (heat treatment and oiling for the gems, whitening of pearls). These operations are traditionally accepted by international jewellery traders.

For certain pieces of jewellery and with the clientseller's agreement, the Hôtel des Ventes de Monte-Carlo may obtain reports from gemological laboratories of international repute, which, if requested, may indicate the presence or absence of any heat treatment.

For large gemstones and pearls, the Hôtel des Ventes will provide its clients with certificates established by internationally renowned laboratories prior to their sale. If the buyer wishes to have a different certificate from a laboratory of their choice, they must request it between 30 and 10 days prior to the sale. No claims regarding the certificates provided can be accepted after the sale.

ANIMAL MATERIALS

Coral, ivory, tortoiseshell and all materials from endangered species can be sold in a public auction as long as they are an integral part of antique jewellery.

BURMESE STONES

Jewellery studded with Burmese rubies or jadeite cannot be exported to the United States. However if they are accompanied by a certificate or an invoice, dated prior to October 2007, they may enter the American territory. Burmese rubies and jadeite can move freely in the European community.

WATCHES

All lots are sold in the state in which they are found. No claims may be brought against the Hôtel des Ventes de Monte-Carlo and its expert based on the presence of an old repair, on the initial sealing, or its functioning. The potential buyer may request a condition report from the expert before the sale.

EXECUTION OF THE SALE AND AUCTION

All potential buyers must identify themselves beforehand using a registration form made available at the entrance to the room by the staff of the Hôtel des Ventes de Monte-Carlo. She/he must provide a valid piece of identity and, if requested, proof of their bank details. A card bearing a number corresponding to the registration will be delivered to a buyer who will restore it when leaving the room. It is personal and allows the individual to bid during the sale.

The auction follows the numerical sequence of the catalogue, unless said order is modified at the discretion of the Hôtel des Ventes de Monte-Carlo.

The information collected on the registration forms is mandatory in order to take part in the sale and for managing the auction. You can have access to your data to be corrected, cancelled, to ask for a limited treatment of your data, to ask for your data to be transmitted to a structured format or to oppose, for a legitimate reason to their further use, by addressing a formal letter accompanied by a copy of your ID to the Hôtel des Ventes de Monte Carlo either by email or letter.

The successful bidder is the highest and last bidder.

In the case of a challenge at the time of award, especially in the case where several bidders claim to have made the same bid simultaneously, and the event is clearly established, although the word «Sold» was pronounced, the object is immediately put back on auction starting at the last amount obtained and those present shall be allowed to bid again.

References concerning the identity entered on the bid summary shall be identical to those made in the registration form.

No changes of identity can be made without approval of the Hôtel des Ventes de Monte-Carlo managers.

Once the hammer falls, the buyer is responsible for the integrity of the object acquired, as well as its insurance.

TELEPHONE BIDS

All potential buyers identified by the Hôtel des Ventes de Monte-Carlo may bid by telephone during the sale.

In order to be admissible, requests for telephone lines must be made in writing, accompanied by a valid piece of identity and a RIB (bank account information certificate). The Hôtel des Ventes de Monte-Carlo will contact the bidder by telephone during the auction; however, it declines all liability for any error or omission in connection with said service.

RESERVE PRICE AND ESTIMATES

An estimate, which does not include costs borne by the purchaser or possible VAT in case of temporary importation, is given in front of each lot in the catalogue. Unless otherwise noted, all lots are offered with a reserve price established by contract with the seller under which the item cannot be awarded. In the absence of a reserve price fixed with the seller, no objection may be made by said latter in the event that the object would be awarded under the estimate range.

PRE-EMPTION

The Monegasque State may exercise an option to purchase works of art offered for sale in the Principality of Monaco.

The state replaces the last bidder. The pre-emption decision is made known to the bailiff immediately after the hammer falls. Said pre-emptive right must be confirmed within two weeks. In the absence of confirmation within said period, the object shall return to the last bidder.

Article 2-1 of Law No. 1014 of 29/12/1978 relative to the auction of furniture.

IMPORTS

† Deposits preceded by this symbol are temporary imports from a non EU country. Their allocated price will be subject to VAT at 5.5 % (†) or 20% (†) in addition to legal costs. The VAT is recoverable in the event of re-export outside the EU within one month on presentation of a customs document as evidence of reexport. No tax-exclusive sales document will be drawn up without official proof of export, as the intra-Community VAT number does not constitute adequate proof.

EXPORTS

It is for the buyer to check prior the auction if the item is submitted to custom formalities for export.

CERTIFICATE OF CULTURAL OBJECT

If the item is subjected to obtain a Certificate of Cultural Object by the Ministère de la Culture, it is of the responsibility of the successful bidder to ask for it. Neither the approval, denial of approval, or approval application time may be invoked as grounds for change in payment deadline or cancellation of sale. If no certificate of cultural object has been issued yet, the Hôtel des Ventes de Monte-Carlo can handle the request to the Direction des Musées de France, at the buyer's expenses.

EXPORT PERMIT FOR CULTURAL PROPERTY

For the exports of a Cultural Property outside the European Community, it is up to the successful bidder to apply for a Licence.

The buyer can contact one of the shippers we recommend to handle these formalities and hold shipment.

Customs formalities are required for sending works of art to countries outside of the European Union.

The buyer must check the rules in force in the destination country before making a purchase.

There are no customs formalities for works of art to be delivered in France or other countries of the European Union.

Outside of the European Union, customs rules will be those in force in the country of destination of the work.

FEES

In addition to the hammer price, the buyer must pay a fee of 25% HT excluding VAT up to € 500 000, 23% excluding VAT on amounts from € 500 001 to € 2 000 000 and 20% HT excluding VAT on amounts above € 2 000 001.

ADDITIONAL FEES FOR LIVE AUCTION SERVICE

In addition to the commission and taxes indicated above, an additional fees of 3,60 % (including VAT 20%) of the auction price will be charged for live bidding on www.invaluable.com.

PAYMENT

The sale is strictly carried out for payment in full.

The buyer must pay within three days the purchase price, which includes the amount of the hammer price, fees, and taxes, if any:

- By certified bank check in Euro,

- By bank transfer in Euro,

- By Visa or MasterCard with proof of identity,

- In case of payment by American Express, a fee of 2.75% will be added.

- In cash in Euro up to an amount less than 30,000 €.

Cheques drawn on foreign banks will be accepted at the sole discretion of the managers of the Hôtel des Ventes de Monte-Carlo. If the acquisition is not paid in full, the item cannot be handed over to the buyer.

The buyer's failure regarding payment shall not incur the responsibility of the Hôtel des Ventes de Monte-Carlo, and consequently, releases it from the obligation to pay the seller. In the event of failure to pay the amount due, the buyer will be charged an additional fee of 5% of the final bidding price to cover collection fees, amounting not less than 200 €. This shall not preclude the allocation of damages or compensation.

In the absence of payment by the buyer, after formal notice has remained without answer, and after a month has passed since the bid was accepted by fall of the hammer.

The Hotel des Ventes de Monte Carlo is a member of the Registre Central de Prévention des Impayés des Commissaires-Priseurs to which unpaid items can be registered.

The right of access, modification and opposition for a legitimate reason are to be exercised by the debtor to the SYMEV, 15 rue Freycinet 75016 Paris.

COLLECTION OF PROPERTY AND THE RETURN OF UNSOLD LOTS TO CONSIGNERS

No lot may be collected or delivered until the related invoice has been paid in full.

Sold lots remain entirely the responsibility of the successful bidder, even if not yet delivered right after the auction. It is for the buyer to insure his purchases and to collect the items at the Hôtel des Ventes de Monte-Carlo or one of his storages within 8 days.

Beyond this time, storage fees will be charged:

- 60 € for handling

- 30 € per lot per week, non-divisible.

Shipment of purchases and the return of unsold lots to consignors: The purchases can be shipped, as a service, only upon express written request, along with a liability release letter, and shall be at the buyer's expenses and under owner's responsibility. The Hôtel des Ventes de Monte-Carlo denies all responsibility for lot transport.

RIB HVMC

Code Banque 12739
Code Guichet 00070
Numéro de Compte 05567300000
Clé RIB 71

Domiciliation
CFM ALBERT 1ER
CFMOMCMXXX

IBAN
(International Bank Account Number)
MC58 1273 9000 7005 5673 0000 071

CATALOGUE ET PHOTOS VISIBLES SUR
WWW.HVMC.COM

SI VOUS DÉSIREZ ENCHÉRIR
PAR TÉLÉPHONE
OU LAISSER UN ORDRE D'ACHAT,
MERCİ DE VOUS INSCRIRE SUR

bid@hvmc.com

HVMC
HÔTEL DES VENTES DE MONTE-CARLO







HVMC

10-12-14 Quai Antoine 1^{er} - 98000 Monaco
Tél : 00 377 93 25 88 89 - www.hvmc.com