

HÔTEL DES VENTES DE MONTE-CARLO

**HVMC**



**MOBILIER ET OBJETS D'ART  
TABLEAUX ANCIENS ET XIX<sup>ÈME</sup>  
MILITARIA, ART RUSSE  
ART DE LA TABLE, ARGENTERIE**

JEUDI 4 AVRIL 2024 À 14H30







# HOTEL DES VENTES DE MONTE-CARLO

## ANNE LAURE CARREGA

Secrétaire Générale  
alcarrega@hvmc.com  
Tél. 00377 93 25 88 89

## ALEXA CAMPORA

Directrice des Expertises  
acampora@hvmc.com  
Tél. 00377 93 25 88 89

## SONNY PALOMBA

Clerc  
spalomba@hvmc.com  
Tél. 00377 93 25 88 89

## ARNAULT PIANO

Clerc  
apiano@hvmc.com  
Tél. 00377 93 25 88 89

## EXPERTS

### TABLEAUX ANCIENS

#### CABINET ERIC TURQUIN

+33(0)1 47 03 48 78  
[eric.turquin@turquin.fr](mailto:eric.turquin@turquin.fr)  
Lots : 1,5, 6,7,9, 11,13,14,17,19,26, 39, 47

### SCULPTURES

#### LACROIX - JEANNEST

+ 33(0)1 83 97 02 06  
[contact@sculptureetcollection.com](mailto:contact@sculptureetcollection.com)  
Lot : 103, 148

### ARGENTERIE

#### EDOUARD DE SEVIN

+33(0)6 70 46 92 92  
[desevinconsulting@gmail.com](mailto:desevinconsulting@gmail.com)  
Lots : du lot 286 à 333

### ARMES

#### ALBAN DEGRAVE

+33(0)6 59 66 40 40  
[degraveexpert@gmail.com](mailto:degraveexpert@gmail.com)  
Lots : du lot 169 à 174

### ARGENTERIE

#### MAXIME CHARRON

+33(0)6 50 00 65 51  
[expert@maxime-charron.com](mailto:expert@maxime-charron.com)  
Lots : du lot 176 à 188

## THIBAUT DUBRUILLE

Graphiste  
tdubruille@hvmc.com



# HVMC

MOBILIER ET OBJETS D'ART  
TABLEAUX ANCIENS ET XIX<sup>ÈME</sup>  
MILITARIA, ART RUSSE  
ART DE LA TABLE, ARGENTERIE

**ENTIER MOBILIER PROVENANT DE LA PROPRIÉTÉ  
DE L'ARMATEUR MARSEILLAIS FRAISSINET / CYPRIEN FABRE,  
D'UN APPARTEMENT MONÉGASQUE ET À DIVERS...**

JEUDI 4 AVRIL 2024 À 14H30  
HÔTEL DES VENTES DE MONTE-CARLO  
10-12 QUAI ANTOINE 1<sup>ER</sup> - MONACO

EXPOSITION PUBLIQUE  
HÔTEL DES VENTES DE MONTE-CARLO

DU MARDI 2 AVRIL AU MERCREDI 3 AVRIL 2024  
DE 10H À 13H ET DE 14H À 18H  
ET LE MATIN DE LA VENTE

PENDANT LES EXPOSITIONS & VENTES  
TEL : 00 377 93 25 88 89

CATALOGUES ET PHOTOS SUPPLÉMENTAIRES  
SUR [WWW.HVMC.COM](http://WWW.HVMC.COM)

VENTES LIVE  
[INVALUABLE.COM](http://INVALUABLE.COM)  
[DROUOT.COM](http://DROUOT.COM)  
[INTERENCHERE.COM](http://INTERENCHERE.COM)



THE ART LOSS ■ REGISTER™

[www.artloss.com](http://www.artloss.com)

Confrontation à la base de données du Art Loss Register des lots dont l'estimation haute est égale ou supérieure à 1 500€.  
All lots with an upper estimate value of 1.500€ and above are searched against the Art Loss Register database.

VENTE EFFECTUÉE PAR LE MINISTÈRE DE MAÎTRE LEFÈVRE, HUISSIER DE JUSTICE À MONACO,  
À LA REQUÊTE DE L'HÔTEL DES VENTES DE MONTE-CARLO





TABLEAUX ANCIENS  
ET XIX<sup>ÈME</sup> SIÈCLE

*LOTS 1 À 69*

TABLEAUX ANCIENS



1.

**ECOLE HOLLANDAISE VERS 1520**

L'Adoration des Mages  
Panneau de peuplier une planche non  
parquetée.  
Porte au revers une partie de cachet de  
cire non identifié  
(petits manques)  
28 x 50 cm

4 000 / 6 000 €



2.

**ECOLE FRANÇAISE DU  
XVI<sup>ÈME</sup> SIÈCLE**

Tête de Saint  
Fragment d'huile sur panneau  
20 x 19 cm

200 / 300 €

3.

**ECOLE DU NORD DU XVII<sup>ÈME</sup> SIÈCLE**

Sainte Thérèse  
Cuivre  
Dans un cadre en bois doré d'époque  
24,5 x 19 cm

500 / 800 €

4.

**ECOLE DU NORD DU XVII<sup>ÈME</sup> SIÈCLE**

Vanité au luth et à la partition de musique  
Huile sur panneau  
Signature illisible en bas à droite  
33 x 25,5 cm

1 000 / 1 500 €



8.

JEUDI 4 AVRIL 2024 À 14H30



5.

**GYSBRECHT LEYTENS (1586 - AVANT 1656), ATTRIBUÉ À**

Ramasseurs de fagots près d'une rivière  
 Panneau de chêne, deux planches, non parqueté  
 40 x 58,5 cm

Certificat de François Heim en date du 7 octobre 1988 (comme Alexander Keirincx)  
 Provenance : Acquis par le propriétaire actuel en 1988 auprès de la galerie Robert Mikaeloff (comme Keirincx)

6 000 / 8 000 €

6.

**MATHYS NAIVEU (1647 - 1721)**

Portrait d'homme devant une colonne  
 Panneau de chêne, une planche, non parqueté  
 Signé et daté en bas à droite 'M. Nai.. / Fecit 1671'  
 16,5 x 14 cm  
 (Restaurations anciennes)

4 000 / 6 000 €







6A.

**ECOLE DU NORD, CIRCA 1700**

Intérieur d'église  
Huile sur cuivre  
Monogrammé en bas à gauche  
33,5 x 31 cm

1 500 / 2 000 €



6B.

**ECOLE ITALIENNE DU XVIII<sup>ÈME</sup> SIÈCLE**

Christ et les deux anges  
Cuivre  
Au revers une plaque de gravure  
15,5 x 22 cm

1 500 / 2 000 €



7.

**PIETER JANSZ VAN ASCH  
(1603- 1678)**

Pêcheurs en barque au bord  
d'une rivière  
Panneau de chêne parqueté  
Monogrammé sur la barque à  
droite PVA  
Cachet au revers de la collec-  
tion Kaercher et étiquette avec  
numéro 1978 en rouge  
51 x 79 cm

1 500 / 2 500 €





**8.**  
**ATTRIBUÉ À ABRAHAM BEERSTRAATEN**  
**(ACTIF 1656-1665)**

Vue de ville avec un bassin gelé et patineurs  
Toile  
60 x 136 cm

Provenance  
Acquis par le propriétaire actuel en 1990 auprès  
de la galerie Robert Mikaeloff

**4 000 / 6 000 €**

**9.**  
**ECOLE FRANÇAISE DU XVII<sup>ÈME</sup> SIÈCLE**

Le baiser  
Huile sur panneau  
Porte une inscription illisible au revers  
Dans un cadre en bois doré  
19,5 x 24,5 cm

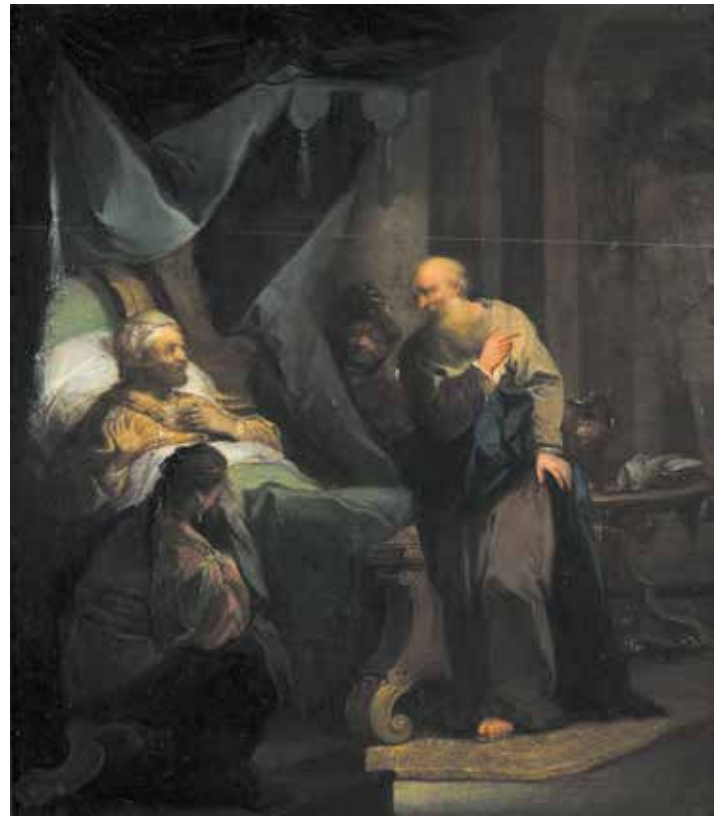
**600 / 800 €**

**10.**  
**ECOLE FLAMANDE DU XVII<sup>ÈME</sup> SIÈCLE**

Jeune fille au bouquet de roses  
Huile sur toile  
73 x 56 cm

**1 500 / 2 000 €**





11.

**ATTRIBUÉ À JOHANN GEORG TRAUTMANN (1713-1769)**

La Bénédiction de Jacob; la mort d'Abraham

Paire de panneaux de chêne

33 x 29 cm

Restaurations anciennes et fentes

Deux cachets de cire au dos ( PR et Aigle bicéphale). Au verso du panneau '7 / PR2' (inscription reprise sur le cadre) et sur l'autre panneau '8 / PR' (inscription reprise sur le revers du cadre). Inscription sur le cadre 'Gau H?user?'

On rapprochera la mort d'Abraham de tableau de même sujet par Trautmann vente Phillips 28.04.1987 , n°40.

33 x 29 cm

**3 000 / 5 000 €**

12.

**ECOLE HOLLANDAISE DU XVII<sup>ÈME</sup> SIÈCLE**

Raisins, agrumes et verres à pied sur un plateau en argent

Huile sur toile

Dans un cadre en bois doré du XVII<sup>ÈME</sup> siècle

77 x 59 cm

**1 800 / 2 500 €**

13.

**LOUIS MICHIEL (OU MICHIELSEN), ATTRIBUÉ À**

(Documenté à La Haye en 1675 et mort à Amsterdam après 1685)

Nature morte au coq, perdrix et gibecière

Toile

109 x 90 cm

Provenance : Galerie Julius Böhler à Munich en 1977.

Acquis par le propriétaire actuel en 1990 auprès de la galerie Robert Mikaeloff.

Notre tableau a été donné à Willem van Aelst (1627-1683) au 20e siècle (Certificat de Walter Berndt en date du 30 mai 1975), puis attribué à Louis Michiel par Fred G. Meijer en 2008. On pourra le comparer à la «Nature Morte signée» de Louis Michiel, datée de 1680 et conservée à la Gemäldegalerie der Akademie de Vienne (Inv. Nr 703).

Notre tableau est répertorié au R.K.D (Rijksbureau voor Kunsthistorische Documentatie) sous le permalien n° 55941, comme «attribué à Louis Michiel».

**10 000 / 15 000 €**



14.

**GASPAR PIETER VERBRUGGHEN  
(ANVERS 1664 - 1730)**

Fleurs coupées dans un vase en verre

Toile

Signée et datée en bas à gauche 'Gas. P.

V. / 1661'

110 x 81 cm

**5 000 / 7 000 €**





15.

**ECOLE EUROPÉENNE DU XVII<sup>ÈME</sup> SIÈCLE**

Portrait d'ecclésiastique décoré de l'Ordre du Saint Esprit.

Huile sur toile ovale

Dans un encadrement en bois sculpté et doré feuillagé d'époque XVII<sup>ème</sup> siècle.

71 x 57 cm

600 / 800 €

16.

**ECOLE DU NORD DU XVII<sup>ÈME</sup> SIECLE, SUIVEUR DE ABRAHAM BLOEMAERT (1564-1651)**

Saint Ambroise (?)

Huile sur toile

65 x 51 cm

4 000 / 6 000 €

17.

**ATTRIBUÉ À MARCO LIBERI (C.1640 ? APRÈS 1687)**

Allégorie de la Nuit

Toile

Travail italien du XVII<sup>ème</sup> siècle

75 x 61 cm

(petits manques)

3 000 / 5 000 €



18.

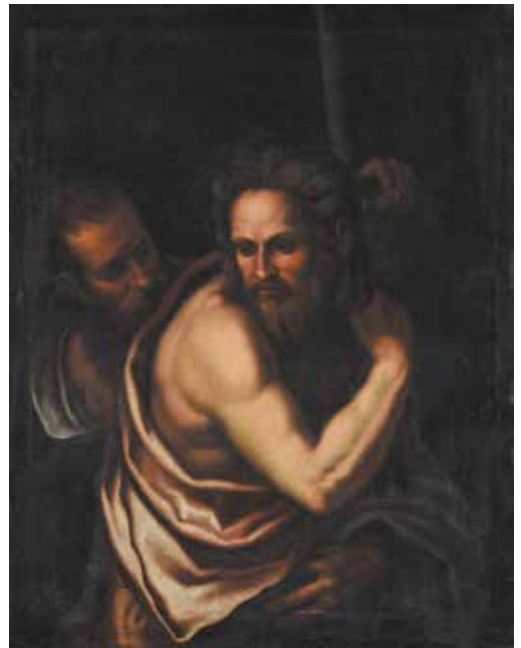
**ECOLE ITALIENNE DU XVII<sup>ÈME</sup> SIÈCLE**

Le Christ moqué

Huile sur toile

85,5 x 68 cm

1 500 / 2 000 €





19.

**ECOLE FRANÇAISE VERS 1650**

Esther devant Assuérus  
Toile quadrilobée  
Cadre de style baroque  
Hauteur : 140 cm  
Largeur : 140 cm  
(Restaurations anciennes)

10 000 / 15 000 €

**PROVENANCE :**

Château des Forges à Commentry (Allier).  
Bibliographie : Guennola Thivolle, La peinture en Bourbonnais du XVI<sup>ème</sup> au XVIII<sup>ème</sup> siècle, Presses universitaires de Rennes, 2019 (« Le style, la représentation caractéristique des personnages, permettent d'attribuer cette toile au peintre Isaac Moillon qui aurait pu la réaliser alors qu'il travaillait à Aubusson »).



20.

**NICOLAS BERCHEM (1620-1683),**

**ATTRIBUÉ À, ENTOURAGE DE**

Paysans et leur troupeau traversant un gué.

Huile sur panneau

Signée en bas à gauche

40 x 47,5 cm

Provenance

Vente Christie's du 30 Mars 2004, Mobilier

provenant du Château de Gallerande.

**2 000 / 3 000 €**



20A.

**ECOLE FRANÇAISE DU XVII<sup>ÈME</sup> SIÈCLE**

Saint Jérôme

Huile sur toile

49,5 x 69,5 cm

**2 000 / 3 000 €**

21.

**ECOLE EUROPÉENNE DU XVIII<sup>ÈME</sup> SIÈCLE**

Scènes villageoises

Paire d'huiles sur panneaux renforcés

27 x 38 cm

**800 / 1 000 €**



22.

**ECOLE DU NORD DU  
XVIII<sup>ÈME</sup> SIÈCLE**

Dans la cuisine du château  
Huile sur panneau parqueté  
41 x 54 cm

1 500 / 2 000 €



23.

**ECOLE ITALIENNE  
DU XVIII<sup>ÈME</sup> SIÈCLE**

Vierge à l'enfant  
Cuivre  
13,5 x 9,5 cm

300 / 500 €

24.

**ECOLE EUROPÉENNE DU XVII<sup>ÈME</sup>  
SIÈCLE**

Portrait d'un parlementaire en habit rouge  
Huile sur toile ovale  
Avec encadrement en bois sculpté et doré,  
d'époque XVII<sup>ème</sup> siècle.  
74 x 59 cm  
(Restaurations).

600 / 800 €

25.

**ECOLE FRANÇAISE  
DU XVIII<sup>ÈME</sup> SIÈCLE**

Scène d'intérieur  
Huile sur panneau  
Dans encadrement ancien  
en bois et stuc doré à  
cavets  
31 x 21 cm

400 / 700 €

26.

**AUGUSTE XAVIER LEPRINCE  
(1799-1826) D'APRÈS ADRIAEN  
VAN OSTADE (1610-1685)**

Scène d'intérieur  
Panneau  
Signé en bas à droite  
28 x 43,7 cm

Porte au revers l'étiquette de la collec-  
tion Donop de Monchy n°101

1 500 / 2 000 €







27.  
**ECOLE FRANÇAISE DU XVII<sup>ÈME</sup> SIÈCLE**

Bouquet de fleurs dans des vases  
Deux huiles sur toiles en pendant  
65 x 48,5 cm

3 000 / 5 000 €



28.  
**ECOLE FRANÇAISE DU XVIII<sup>ÈME</sup> SIÈCLE**

Scène romantique dans un jardin  
Huile sur panneau  
34 x 25 cm

600 / 800 €

29.  
**ECOLE FRANÇAISE  
DU XVIII<sup>ÈME</sup> SIÈCLE**

La fuite en Egypte  
Huile sur toile  
45,5 x 35,5 cm

600 / 800 €

30.  
**ECOLE FRANÇAISE DU  
XVIII<sup>ÈME</sup> SIÈCLE**

Bacchanales  
Esquisse sur toile  
43,5 x 59 cm

1 200 / 1 500 €





31.

**ECOLE FRANÇAISE DU XVIII<sup>ÈME</sup> SIÈCLE**

Portrait équestre de Louis XIV

Huile sur toile

114 x 87 cm

Dans un encadrement ancien en bois sculpté et doré  
feuillagé

3 000 / 5 000 €



32.

**ECOLE FRANÇAISE DU XIX<sup>ÈME</sup> SIÈCLE**

Portrait présumé de la Comtesse de Benouville.

Huile sur toile

47 x 37 cm

800 / 1 000 €



33.

**PIERRE JOSEPH REDOUTE (1759-1840)**

Bouquet de fleurs

Aquarelle

Signée et datée 1836 en bas à gauche

32 x 24 cm

3 000 / 5 000 €

34.

**ECOLE FRANÇAISE DU XVIII<sup>ÈME</sup> SIÈCLE**

Jeune femme de l'aristocratie

Huile sur toile ovale

80 x 62 cm

1 500 / 2 000 €





35.

**ÉCOLE EUROPÉENNE  
DE LA FIN DU XVIII<sup>ÈME</sup>  
SIÈCLE**

Famille sur un rivage de la  
côte Libanaise  
Huile sur panneau  
Annotée au revers  
18 x 24,5 cm

1 500 / 2 000 €

36.

**JULIUS STARCK (1814-1884)**

Assemblée de personnages Ottomans  
Huile sur panneau  
Signé en bas à gauche  
15 x 23 cm

1 500 / 2 000 €



37.

**ÉCOLE EUROPÉENNE, CIRCA 1800**

Berger jouant de la flûte au bord de la rivière  
Aquarelle  
30 x 42,5 cm

400 / 600 €



38.

**ÉCOLE EUROPÉENNE, CIRCA 1850**

Assemblée sous un cèdre au Mont Liban  
Huile sur panneau  
18,5 x 26,5 cm

1 500 / 2 000 €





39.

**ATTRIBUÉ À JEAN BAPTISTE HILAIRE (1751 - 1828)**

Marchands et orientaux dans un port méditerranéen

Panneau de sapin, trois planches, non parqueté

118 x 88,5 cm

8 000 / 12 000 €

40.

**ECOLE ITALIENNE NÉO-CLASSIQUE  
DU DÉBUT DU XIX<sup>ÈME</sup> SIÈCLE.**

La mort de Démosthène  
Huile sur toile  
Dans un encadrement en bois doré.  
D : 25 cm

500 / 700 €

41.

**ECOLE FRANÇAISE, CIRCA 1800**

Vénus endormie  
Huile sur toile  
58 x 74 cm

2 000 / 3 000 €



42.

**ECOLE FRANÇAISE CIRCA 1820**

Vénus et Cupidon  
Huile sur toile  
34 x 25 cm

1 000 / 1 500 €

43.

**ECOLE NEOCLASSIQUE**

La leçon de dessin  
Huile sur toile  
55 x 40 cm

600 / 800 €

44.

**ECOLE DU NORD DU XIX<sup>ÈME</sup> SIÈCLE**

Homme à la bougie  
Huile sur panneau  
Monogrammée B.H en bas à droite  
26 x 21,2 cm

200 / 300 €

45.

**ECOLE FRANÇAISE DU DÉBUT  
DU XIX<sup>ÈME</sup> SIÈCLE**

Napoléon au siège de Toulon  
Lithographie réhaussée  
30 x 41 cm

200 / 300 €





46.

**GABRIEL GRIFFON (1866-1938)**

Carnaval de Nice autour du jardin Albert 1<sup>er</sup>

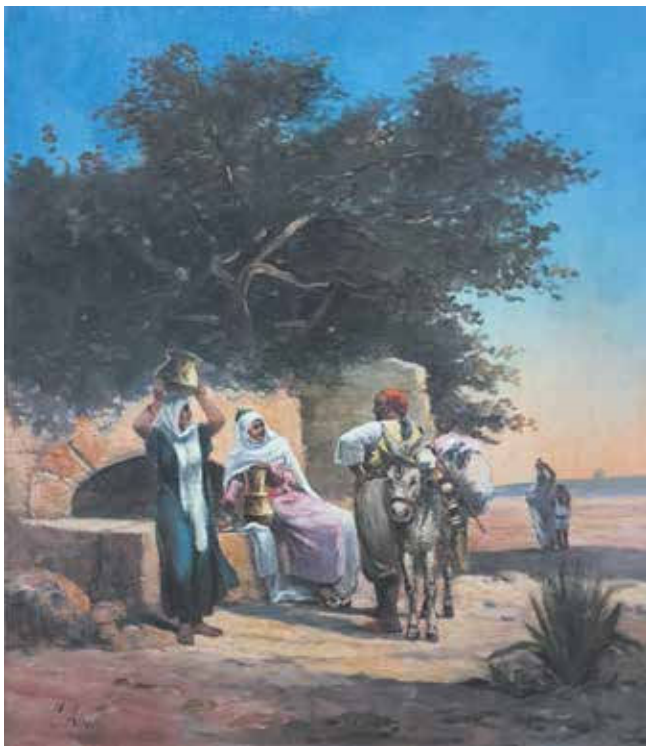
Avec en fond le Palais de la Jetée

Huile sur toile

Signée en bas à gauche

89 x 145 cm

3 000 / 5 000 €



47.

**C. ALBERTI (XIX<sup>ÈME</sup> SIÈCLE)**

Conversation près d'une fontaine

Huile sur toile

Signée en bas à gauche

65 x 54 cm

1 500 / 2 500 €





48.

**ATTRIBUÉ À TOMMASO RIOLO  
(1815-1886)**

Vue du port de Palerme : le bain des chevaux  
Papier marouflé sur panneau inséré  
dans un décor Sans cadre  
Hauteur : 27,5 cm Largeur : 41,5 cm  
Localisé et daté en bas à gauche 'Pa-  
lerme / 1835 ?'  
Monogrammé TR en bas vers la droite

Les baigneurs sont des militaires,  
comme le montrent leur uniformes.

2 000 / 3 000 €



49.

**GIUSEPPE CONTE (DÉBUT  
DU XIX<sup>ÈME</sup> SIÈCLE)**

Vues de Naples  
Deux huiles sur toile en pendant  
L'une signée en bas à gauche  
29 x 48 cm

3 000 / 5 000 €





50.

**FRANZ RICHARD UNTERBERGER (1838 - 1902)**

Assemblée de personnages dans la Baie de Naples

Huile sur toile

Signée en bas à droite

Porte une inscription au dos: Golfe de Naples, FR Unterberger

55,5 x 109 cm

12 000 / 18 000 €

51.

**ÉCOLE DU DÉBUT DU XIX<sup>ÈME</sup> SIÈCLE**

Vue de la baie de Naples

Gouache

22 x 30 cm

400 / 600 €







52.

**EUGÈNE DESHAYES (1862/68-1939)**

Campement en Afrique du Nord  
Huile sur toile  
Signée en bas à gauche  
45 x 155 cm

2 000 / 3 000 €

54.

**ECOLE FRANÇAISE DU XIX<sup>ÈME</sup> SIÈCLE**

Le retour de pêche  
Huile sur panneau  
Porte une signature illisible en bas à droite  
13,5 x 22 cm

300 / 500 €

53.

**ECOLE FRANÇAISE, CIRCA 180**

Paysage antique animé, scène galante au premier plan, dans le fond architectures. Marine animée de pêcheurs, une barque sur la droite et un vieux tronc au premier plan.  
Huiles sur toiles en pendant  
Circa 1800.  
Avec encadrement en bois sculpté et doré perlé, d'époque Louis XVI.  
H : 27,5 x 31 cm x 2

500 / 800 €

55.

**JEAN LOUIS GEORGES ECOLE FRANCAISE DE LA FIN DU XIX<sup>ÈME</sup> SIECLE**

Nature morte aux raisins  
Huile sur toile  
Signée en bas à droite  
40,5 x 60 cm

Provenance : Acquis par le propriétaire actuel en 1988 auprès de la galerie Robert Mikaeloff

1 200 / 1 500 €







56.

**FÉLIX ZIEM (1821-1911)**

Vue du Palais des Doges

Huile sur toile

Signée en bas à gauche

68 x 110 cm

Dans un important cadre en stuc doré avec aux angles  
des fleurs de lys.

**50 000 / 80 000 €**

Un certificat du comité Félix Ziem (Christian Messirel - Nicole Durant - Franck  
Baille / Archives Pierre Miquel) sera remis à l'acquéreur.

WWW.COMITEFELIXZIEM.COM





57.

**JOSEPH HORNUNG (1792-1870)**

Le maître d'école

Huile sur panneau

Signée et datée 1826 en bas à droite.

51 x 39 cm

2 000 / 3 000 €



58.

**EUGÈNE PASCAU (1875-1944)**

Portrait de l'armateur Marseillais Alfred Fraissinet  
(1855-1927)

En chasseur en pied avec son fusil.

Huile sur toile

Signée et datée 1904 en haut à gauche

159 x 81 cm

800 / 1 200 €

59.

**THOMAS COUTURE (1815- 1879)**

Jeunes femmes au bain

Huile sur toile

Monogrammée T.C en bas à gauche

46 x 37,5 cm

1 200 / 1 500 €



28.

JEUDI 4 AVRIL 2024 À 14H30



60.

**ÉCOLE EUROPÉENNE DU XIX<sup>ÈME</sup> SIÈCLE**

Dans le goût de la Renaissance.

Portrait de femme

Huile sur panneau

25 x 31 cm

500 / 800 €

61.

**ÉCOLE VERS 1925**

Élégante assise au bouquet d'œillet

Huile sur panneau

Porte une signature illisible en bas à droite

125 x 86 cm

2 000 / 3 000 €

62.

**JUANA ROMANI (1869-1924)**

Elégante au ruban dans les cheveux

Huile sur panneau

Signée en haut à droite

80 x 64 cm

5 000 / 8 000 €



63.

**DELPHIN ENJOLRAS (1857-1945)**

Femme devant sa coiffeuse

Huile sur toile

Signée en bas à droite

31 x 25 cm

2 000 / 3 000 €







64.

**JEAN-BAPTISTE OLIVE (1856-1936)**

Navire à l'entrée du port de Marseille  
Huile sur toile  
Signée en bas à droite  
50 x 73 cm

**10 000 / 15 000 €**

Un certificat de Monsieur Franck Baille, auteur du catalogue raisonné de l'artiste, sera remis à l'acquéreur.

65.

**JEAN-BAPTISTE OLIVE (1848-1936)**

Le navire «La Sardine» devant les îles du Frioul  
Dessin à l'encre de Chine  
Signé en bas à droite  
24 x 38 cm

**1 500 / 2 500 €**

Un certificat de Monsieur Franck Baille, auteur du catalogue raisonné de l'artiste, sera remis à l'acquéreur.





66.  
**ECOLE FRANÇAISE DU XIX<sup>ÈME</sup> SIÈCLE**  
Scène rurale  
Huile sur toile  
Porte l'inscription «Bonheur» en haut à gauche  
49 x 59cm  
600 / 1 200 €

67.  
**FERNAND LANTOINE (1876-1956)**  
La terrasse  
Huile sur toile  
Signée en bas à droite  
45 x 60 cm  
2 000 / 3 000 €

68.  
**WARTAN MAHOKIAN (1869-1937)**  
Vagues sur les rochers  
Huile sur toile  
Signée en bas à droite  
40 x 63 cm  
2 000 / 3 000 €



69.  
**WARTAN MAHOKIAN (1869-1937)**  
Edifice sur un promontoire en bord de mer  
Huile sur toile  
Signée en bas à gauche  
45 x 61 cm  
2 000 / 3 000 €









## **FRAISSINET ET CYPRIEN-FABRE : LA MER EN PARTAGE...**

Une saga familiale qui débute en 1836 à Marseille par la création de la Compagnie Maritime Fraissinet, du nom de son fondateur Marc Constantin Fraissinet. Alfred puis Jean développeront l'empire familial.

Le mariage de Jean en 1922 avec Mathilde Cyprien-Fabre réunira ces deux familles prestigieuses d'armateurs marseillais.



Portrait de l'armateur Marseillais  
Alfred Fraissinet (1855-1927)

## **ENTIER MOBILIER PROVENANT DE LA PROPRIÉTÉ DE L'ARMATEUR MARSEILLAIS FRAISSINET / CYPRIEN FABRE, D'UN APPARTEMENT MONÉGASQUE ET À DIVERS...**

MOBILIER & OBJETS D'ART

*LOTS 70 À 169*

70.

**COLONNE TORSADÉE**

Souignée de pampres de vigne  
Époque XVII<sup>ème</sup> siècle  
H : 220 cm

1 500 / 2 000 €



71.

**PETITE PLAQUE SCULPTÉE**

Représentant le Repas chez Simon  
En albâtre de Nottingham  
Époque XVII<sup>ème</sup> siècle  
12,5 x 10 cm

1 500 / 2 000 €



72.

**GRAND COFFRE MALLE**

En bois garni de cuir richement clouté,  
formant rinceaux et motifs  
Dessus légèrement bombé.  
France XVII<sup>ème</sup> siècle  
54 x 106 x 55 cm

500 / 700 €



34.

JEUDI 4 AVRIL 2024 À 14H30

73.

**SAINT JACQUES DE COMPOSTELLE**

En bois sculpté  
Représenté debout, tenant un bâton dans la main droite et un livre dans la main gauche.  
Epoque XVII<sup>ème</sup> siècle  
H : 56 cm

500 / 700 €



74.

**GRANDE TABLE**

En noyer, à rallonges.  
Elle repose sur deux pieds balustre sur une base tripode reliés par une traverse.  
Epoque XVI<sup>ème</sup> siècle  
H : 75 x 182.5 x 83 cm

500 / 800 €

75.

**UNE SUITE DE HUIT CHAISES ET DEUX FAUTEUILS.**

Esprit Louis XIII  
Epoque XVII<sup>ème</sup> siècle  
H : 87 cm

300 / 500 €











76.

**ENSEMBLE COMPOSÉ DE :**

**UNE TAPISSERIE PORTIÈRE**

En laine polychrome.

Représentant un couple galant évoluant dans un paysage dans une bordure à décor d'entrelacs feuillagés.

Aubusson, époque fin du XVII<sup>ème</sup>, début du XVIII<sup>ème</sup> siècle.

270 x 160 cm.

**UNE TAPISSERIE**

En laine polychrome.

Scène galante dans un environnement bucolique.

Bordure à décor d'entrelacs feuillagés.

Aubusson, époque fin du XVII<sup>ème</sup>, début du XVIII<sup>ème</sup> siècle.

290 x 300 cm

3 000 / 5 000 €





77.

**FAUNE MUSICIEN ET SATYRE ENFANT AUX CYMBALES**

Bronze à patine brune,  
sur un socle en bois noirci  
École vénitienne du XVII<sup>ème</sup> siècle  
H : 56 cm

4 000 / 6 000 €



78.

**CABINET LOMBARD**

Ouvrant par treize tiroirs dont un  
secret, entourant un vantail central  
architecturé.

La façade en ébène, bois noirci et  
incrustations d'os gravé.  
Les poignées et les garnitures  
d'angles en bronze doré. Sur les  
tiroirs figurent des scènes pasto-  
rales, des paysages, des scènes de  
chasse, des paniers de fruits et des  
guirlandes.

Le vantail est décoré d'un nu fémi-  
nin aux attributs d'Hercule flanqué  
de deux sirènes.

Italie du nord, XVII<sup>ème</sup> siècle  
57,5 x 95,5 x 31 cm

4 000 / 6 000 €







79.

**UN CARTEL ET SA CONSOLE D'APPLIQUE**

En bronze doré à décor de rinceaux sur un fond de placage d'écaille.  
 La base à motifs feuillagés en bronze doré laisse apparaître un corps droit à enroulement feuillagé.  
 Cadran en chiffres romains sur fond de douze pièces d'émail.  
 La partie inférieure est ornée d'une lyre et la partie supérieure cintrée est sommée d'une Renommée.  
 Console d'applique à figure d'espagnolette.  
 Epoque XVII<sup>ème</sup> siècle, Louis XIV,  
 dans le goût d'André-Charles Boulle (1642-1732)  
 130 x 42 x 20 cm.  
 (Restaurations d'entretien)

3 000 / 5 000 €

80.

**GLACE DE COMMODE**

En bois sculpté, argenté et doré,  
sommée d'un binet, dans un en-  
tourage de feuillages stylisés.  
Italie XVIII<sup>ème</sup> siècle  
70 x 40 cm

300 / 600 €

82.

**BAROMÈTRE**

En bois sculpté et doré  
A l'épaule deux têtes de  
bouquetins et au sommet un  
ruban noué  
Epoque XVIII<sup>ème</sup> siècle  
H : 112 cm  
(Accidents à la dorure)

500 / 800 €



81.

**PAIRE DE PANNEAUX**

En bois sculpté polychrome et doré,  
A décor de blasons sommés de  
têtes de chevaliers casqués et  
empanachées  
Italie, époque XVIII<sup>ème</sup> siècle  
50 x 27,5 cm

500 / 700 €



83.

**PAIRE DE CARIATIDES**

En bois sculpté polychrome et doré  
Figurant des angelots supportant  
des chapiteaux corinthiens sur un  
pedestal.  
Italie, Circa 1700  
H : 125 cm  
Sur des socles gaines H : 70cm

4 000 / 6 000 €







84.

**CHRIST EN CROIX**

En ivoire.  
Italie XVIII<sup>ème</sup> siècle  
H : 28 cm  
(Manques la couronne  
d'épines, accidents aux doigts  
de la main et à l'orteil gauche)  
**1 500 / 1 800 €**



85.

**UN MIROIR D'ENTRE DEUX**

En bois sculpté et doré  
Au fronton une rocaille  
Italie, XVIII<sup>ème</sup> siècle  
85 x 44 cm

**300 / 400 €**



86.

**COMMUNE GALBÉE**

En bois à décor de marqueterie de  
frisage, ornementation en métal doré  
à décor de feuillages, ouvrant par  
deux tiroirs reposant sur des pieds  
cambrés.

Plateau en marbre griotte  
Epoque Louis XV, XVIII<sup>ème</sup> siècle  
88 x 128 x 64 cm

**3 000 / 4 000 €**





87.  
**BUREAU DE PENTE**

En placage de bois de rose  
Ouvrant par un abattant, un tiroir de longueur  
et deux petits tiroirs  
Piètement galbé  
Époque XVIII<sup>ème</sup> siècle  
100 x 48 x 79 cm

600 / 800 €

89.  
**PETITE COMMODE**

En bois de placage  
La façade plate ouvrant par trois tiroirs.  
Prises de mains et entrées de serrure en bronze. Plateau  
de marbre gris veiné postérieur  
Époque XVIII<sup>ème</sup> siècle  
78 x 50 x 93 cm

600 / 800 €



88.  
**PAIRE DE NUBIENS PORTE-COURRIER**

En bois sculpté polychrome  
Italie, XVIII<sup>ème</sup> siècle  
H : 93 et 97 cm

1 000 / 1 500 €

90.  
**COMMODE**

En bois de placage de rose.  
La façade galbée en arbalète est agrémentée d'une  
riche ornementation de bronze doré.  
Estampillé François MONDON (1694-1770), reçu Maître  
dans les années 1730.  
Plateau de marbre rouge veiné  
Époque Louis XVI, première partie du XVIII<sup>ème</sup> siècle  
87x 63 x 134 cm

2 000 / 3 000 €





91.

**FIGURE DE PROUE**

Représentant le roi Salomon

En bois sculpté

Epoque XVIII<sup>ème</sup> siècle

H : 203 cm

5 000 / 8 000 €







92.

**COMMODE**

En placage de noyer et ronce de forme galbée La façade ornée de réserve en contrepartie de bois  
Europe centrale, XVIII<sup>ème</sup> siècle  
85 x 119 x 70 cm

1 000 / 1 500 €



93.

**MOUSTIERS FONTAINE ET SON BASSIN**

Faïence monochrome jaune à décor de grotesques dans le goût de Bérain  
Monogrammée «O.L» sous la base pour Olerys et Laugier  
Epoque XVIII<sup>ème</sup> siècle  
51,5 x 27,5 x 20 cm  
Bassin : 10,5 x 50 x 34 cm

2 000 / 3 000 €

94.

**COMMODE TOMBEAU**

En bois de placage en deux tons. La façade galbée ouvre par trois tiroirs.  
Garniture de bronze doré d'esprit Rocaille  
Époque XVIII<sup>ème</sup> siècle  
Plateau de marbre rouge veiné postérieur  
88 x 66 x 126 cm  
(Petits accidents au placage)

1 200 / 1 500 €





95.

**IMPORTANTE PAIRE D'APPLIQUES**

En bronze à patine doré  
A trois bras de lumières soulignés de rocailles  
France, XVIII<sup>ème</sup> siècle  
H : 70 cm  
(Restaurations à un bras)

4 000 / 6 000 €



96.

**CARTEL DE TABLE**

En bronze ciselé et doré, agrémenté  
d'une rocaille luxuriante  
Bronze signé de St Germain  
Le cadran signé Louis Montjoye  
(reçu Maître en 1748)  
Epoque Louis XV  
XVIII<sup>ème</sup> siècle  
H : 58 cm

2 000 / 3 000 €



97.

**COMMUNE**

En bois de placage et marqueterie  
ouvrant par deux tiroirs de longueur.  
Façade et côtés de forme mouvementée.  
Pieds antérieurs galbés  
Garniture de bronze doré ciselé  
Plateau de marbre.  
Epoque XVIII<sup>ème</sup> siècle  
H : 89 x 151 x 62 cm

3 000 / 5 000 €







98.

**DESSUS DE PORTE**

François Maury (1861-1933)

Scène de parc

Huile sur toile dans un encadrement en bois sculpté et doré ornementé de riche rocaille sur fond laqué vert.

Signée en bas à droite

Epoque XVIII<sup>ème</sup> siècle

62 x 135 cm

600 / 800 €



99.

**UNE COMMODE**

En bois de placage, bois de rose, de violette et bois fruitier clair et teinté.

Piètements antérieurs découpés en arrondi.

Traverse inférieure galbée à cul-de-lampe.

Façade galbée ouvrant à deux tiroirs sur deux rangs.

Chutes à garniture de bronze doré à coquilles.

Montants antérieurs à une lingotière de laiton.

Plateau de marbre brèche ocre (probablement rapporté).

Epoque XVIII<sup>ème</sup> siècle.

H : 85 x 136 x 66 cm

2 000 / 3 000 €

100.

**GUERIDON CIRCULAIRE**

En placage de bois marqueté, avec un cerclage en laiton, sur un piètement cambré relié par une tablette d'entre-jambe.

Plateau de marbre griotte, avec un compartiment central à porte ouvrant à décor de lyre.

Fabrication de style Louis XV

H : 77 x D : 40,5 cm

150 / 200 €



46.



101.

### BAHUT D'APPUI

En acajou et placage. Ouvrant en façade par deux portes encadrées de colonnes cannelées rudentées de bronze, détachées. Les côtés sont concaves, cannelés, rudentés, sur des dés de bronze. Les portes et les côtés sont ornés dans des réserves de panneaux de laque figurant des paysages d'Extrême-Orient. Importante garniture de bronze doré ciselé (frises, encadrements, rosaces, bagues...) Plateau de marbre gris.

Porte l'estampille Henry DASSON.

Époque XIX<sup>ème</sup> siècle, esprit Louis XVI.

87 x 44 x 102 cm

8 000 / 12 000 €







102.

**PENDULE RELIGIEUSE**

En bronze, laiton doré et placage d'ébène.  
Cadran signé Balthazar MARTINOT à Paris  
Fin du XVII<sup>ème</sup> siècle  
53 x 32 x 14 cm

1 500 / 2 000 €

103.

**ÉCOLE FLAMANDE VERS 1700,  
ENTOURAGE DE LUCAS FAYDHERBE  
(1617-1697)**

Putto chevauchant deux dauphins  
Statuette en terre cuite  
H : 23 cm  
Petits éclats

2 500 / 3 500 €

Littérature en rapport :

-La sculpture au siècle de Rubens dans les Pays-Bas méridionaux et la principauté de Liège, cat. exp. Bruxelles, musée d'art ancien, 15 juillet-2 octobre 1977, Bruxelles, Musée d'art ancien, 1977, pp. 96-118.



104.

**COMMODE TOMBEAU**

En bois de placage, la façade galbée ouvre par trois tiroirs  
Garniture en bronze dorée d'esprit rocaille  
Plateau en marbre rouge griotte  
Epoque XVIII<sup>ème</sup> siècle  
85 x 60 x 128 cm

2 000 / 3 000 €



105.

**PAIRE DE MIROIR À PARECLOSES**

Encadrements en bois doré à chants et à pampres.

Frontons cintrés et centrés d'un panier feuillagé.

Modèle de Beaucaire.

Epoque deuxième moitié du XVIII<sup>ème</sup> siècle.

H : 107 x 56 cm.

1 000 / 1 500 €



106.

**UN SECRÉTAIRE À ABATTANT, À PORTES**

En bois de placage, satiné, bois de violette, bois fruitier clair et teinté.

Piètement à pans coupés.

Façade ouvrant à deux vantaux chacun à une réserve ovale à encadrement marqueté bicolore et à décor centré d'un bouquet fleuri.

Abattant à une réserve ovale à double encadrement marqueté bicolore et à décor d'instruments de musique et volatiles,

Montants antérieurs à pans coupés à triple fausse cannelure marquetée bicolore.

Plateau de marbre gris veiné

Epoque XVIII<sup>ème</sup> siècle.

H : 144 x 85 x 39,5 cm

2 000 / 3 000 €

106A.

**ELOGE DE BACCHUS**

Plaque en bronze

Dans le goût du XVIII<sup>ème</sup> siècle

21 x 30 cm

300 / 500 €







107.

**ETIENNE MICHARD (1732-1794)**

**PAIRE DE FAUTEUILS CABRIOLETS**

A dossier carré en bois fruitier. Supports d'accotoir en balustrade.

Piètement cannelé. Couverture contemporaine en soie bleu

Portent l'estampille E. MICHARD, reçu

Maître en 1757, sous l'assise

Epoque fin XVIII<sup>ème</sup> siècle.

H : 89 cm

(quelques tâches et usures)

500 / 700 €

108.

**PETITE CONSOLE**

En bois sculpté et doré.

Sur deux jambes galbées se

rejoignant par une entretoise

centré d'une coquille

Terrasse de marbre rose

Ancienne fabrication d'esprit

XVIII<sup>ème</sup> siècle

74 x 90 x 53 cm

600 / 800 €

109.

**MIROIR**

Dans un encadrement

en bois doré à réserves

Au fronton, un entrelac

centré d'une urne

Epoque XVIII<sup>ème</sup> siècle

138 x 72 cm

500 / 800 €



110.

**UNE COMMODE BUREAU**

En noyer mouluré.

La partie basse ouvrant à deux tiroirs sur

deux rangs chacun à trois réserves

Poignées de tirage et entrées de serrure en

bronze doré.

Abattant centré d'une réserve étoilée ins-

crite sur un fond de placage en frisage,

Piètement antérieur cambré. Garniture de

bronze doré.

Epoque XVIII<sup>ème</sup> siècle.

H : 106,5 x 128,5 x 62 cm

800 / 1 200 €

111.

### BAHUT SCRIBAN

A deux corps en bois peint à décor arte povera.  
Il ouvre dans le bas par trois tiroirs de longueur surmonté par un abattant formant écritoire. La partie haute ouvre par deux tiroirs surmontés de deux portes serties de miroirs.  
Fronton découpé.  
Italie, XVIII<sup>ème</sup> siècle  
H : 228 x 96 x 50 cm

3 500 / 6 000 €



112.

### UNE COMMODE

En bois de placage, bois de rose et marqueterie de bois fruitier clair et teinté.  
Façade galbée ouvrant à deux tiroirs sur deux rangs sans traverse à décor d'une marqueterie florale centrale.  
Dessus marbre gris veiné brun.  
Piètement cambré.  
Garniture de bronze doré.  
Epoque XVIII<sup>ème</sup> siècle.  
H : 87 x 99 x 47 cm

2 500 / 4 000 €

113.

### UNE COMMODE SAUTEUSE

En placage de noyer, bois fruitier clair et teinté.  
Façade galbée à deux tiroirs sur deux rangs chacun à trois réserves, celle centrale rectangulaire, celles latérales à coins rentrés à décor d'une marqueterie florale à la pyrogravure.  
Piètement cambré avec garniture de bronze doré  
Dessus marbre blanc veiné gris  
Italie, époque deuxième moitié du XVIII<sup>ème</sup> siècle.  
H : 88 x 109 x 56 cm

800 / 1 200 €





114.

**MIROIR**

En bois sculpté doré, bordé de cannelures et feuillages ajourés.

Le fronton est orné d'une roue centrée d'une rosace, encadrée de feuillages et d'un ruban noué.

Époque fin XVIII<sup>ème</sup> siècle, Louis XVI

H : 122 x 74 cm  
(Restaurations)

600 / 800 €



115.

**TABLE À ÉCRIRE**

En acajou reposant sur quatre pieds fuselés chaussés de bronze.

Plateau tendu de cuir fauve. Elle ouvre en ceinture par un tiroir dissimulant un plateau coulissant sur un casier intérieur.

Deux plateaux coulissants latéraux. Estampille : Jacques DAUTRICHE, reçu Maître en 1765.

73 x 76 x 49 cm

2 000 / 4 000 €



116.

**SECRÉTAIRE**

En acajou et bois de placage

Un abattant découvrant douze tiroirs, un tiroir et deux vantaux

Plateau de marbre blanc

Époque Louis XVI, fin du XVIII<sup>ème</sup> siècle

36 x 90 cm

H : 143 cm

500 / 800 €

117.

**DUCHESSE BRISÉE**

En bois fruitier.

Pieds fuselés cannelés

Époque fin du XVIII<sup>ème</sup> siècle

(Couverture moderne en cuir marron)

H : 98 cm

500 / 800 €



118.

**PAIRE DE CANDELABRES**

En bronze ciselé et doré  
Sommés de six bras de lumières et d'une flamèche centrale  
Futs cannelés à base de feuillages sur un support triangulaire souligné aux angles de chimères cornues et ailés  
Epoque fin XVIII<sup>ème</sup> siècle  
H : 103 cm

10 000 / 15 000 €







119.

**MÉRIDIENNE**

En loupe d'orme, elle repose sur quatre pieds en bronze doré figurant une patte griffée sommée d'une tête de lion stylisé.

Motifs décoratifs en bronze doré ciselé en applique.

Epoque première partie du XIX<sup>ème</sup> siècle.

H : 98 x 185 x 82 cm

7 000 / 10 000 €



120.

**BILLET-DOUX**

En loupe de thuya. Ouvrant par un abattant, serti d'un miroir à l'extérieur, formant écritoire, recelant deux petits tiroirs pivotant.

Il repose sur deux pieds patins.

Riche garniture de bronze doré, ciselé : divinités ailées, visage, feuillages, caducées...

Plateau de marbre brocatelle (restauration)

Epoque début XIX<sup>ème</sup> siècle (Empire)

Porte l'estampille François Honoré JACOB

H. 151 x 69,5 x 28,5 cm

Provenance :

Collection Cambaceres

Collection Theodore Reinach

Collection Michel Ephrossi

Vente Akram Ojeh 25 juin 1979

9 000 / 12 000 €







121.

**ÉCOLE EUROPÉENNE VERS 1840.**

Maure luttant contre un lion  
Terre cuite originale  
H : 65 cm  
(Petits manques)

2 000 / 3 000 €

122.

**PAIRE D'APPLIQUES**

En bronze ciselé et doré, à deux bras de lumière.

Au sommet un ruban noué retenant des guirlandes.

À la base un masque de faune.

Époque fin XVIII<sup>ème</sup> siècle

H : 45 cm

1 000 / 1 500 €



123.

**UN ENCRIER**

En bronze à deux godets et un porte-plume.

Il repose sur une armature en bronze doré à quatre pieds supportant une terrasse bordée d'une course de rinceaux et palmettes.

La terrasse ornée en applique d'un char tiré par des lions menés par des anges.

Époque Empire

H : 9 x 25 x 11,5 cm

200 / 300 €



124.

**SOUPIÈRE**

En porcelaine blanche à décor polychrome

Décorée de symboles maçonniques

XIX<sup>ème</sup> siècle

H : 32 cm

500 / 800 €

125.

**PAIRE DE CANDELABRES**

En bronze à patine brune et doré  
Représentant deux puttis figuré debout sur un piédoche  
tenant une corne d'abondance à l'origine d'une gerbe de  
fleurs d'où jaillissent trois bras de lumières  
Epoque XIX<sup>ème</sup> siècle  
Hauteur : 110 cm  
(Restaurations)

5 000 / 8 000 €







126.

**HERCULE FARNESE**

Terre-cuite à patine brune  
Circa 1800  
H : 58 cm  
(Accidents et manques)

1 000 / 1 500 €

127.

**PAIRE DE BRÛLE-PARFUM**

En porphyre et garniture de bronze ciselé et doré  
De chaque côté de l'épaule des visages de faune dans des feuillages  
Début du XIX<sup>ème</sup> siècle  
H : 27 cm

800 / 1 200 €



128.

**RARE FAUTEUIL SCULPTÉ AUX ARMES ROYALES DE FRANCE  
DONNÉ PAR LA DUCHESSE D'ANGOULÊME AU MARQUIS DE  
VILLETTE**

Bois sculpté, style Régence.

À décor du chiffre de la Duchesse d'Angoulême MT sous couronne royale de France pour Marie-Thérèse, sur le côté droit, et des armes du Marquis de Villette sur le côté gauche, accompagnées de sa devise « Toujours Villette, toujours fidèle ».

Époque Louis-Philippe.

Il est accompagné d'une plaque en cuivre gravée : « Donné par S. M. La Reine douairière / Marie-Thérèse de France / Fille de Louis XVI / qui en a fait elle-même la tapisserie / à son fidèle sujet Charles M(arquis de Villette) / en août 1849 ».

120 x 73 x 70 cm

Provenance : - Présent offert par la Duchesse d'Angoulême au marquis Charles de Villette (1792-1859), dit « Voltaire-Villette », en août 1849. - Puis par héritage à Alfred CORDIER DE LAUNAY DE MONTREUIL, Baron DEMONTREUIL (1835-1916).

- Puis à sa nièce Marie DE BRIEY (1861-1939), épouse du Marquis Raymond DE CUMONT (1859-1939). - Puis à son fils Patrice DE CUMONT (1888-1952). - Puis à son petit-fils Raymond DE CUMONT (1926-2001?). - Puis à son arrière-petit-fils.

Historique : La tapisserie de ce fauteuil aurait été réalisée sous Louis-Philippe par la fille de Louis XVI et de Marie-Antoinette, Marie-Thérèse de France (1778-1851), duchesse d'Angoulême par son mariage avec Louis Antoine d'Artois (1775-1844), fils aîné du roi Charles X, frère de Louis XVIII et de Louis XVI. La présence de son monogramme MT accompagné des armes du Marquis de Villette ainsi que la plaque gravée suggèrent que Madame Royale l'offrit à « Voltaire-Villette » en 1849.

On sait que pendant toute sa vie, le marquis Charles de Villette, sans héritier, a voulu laisser sa fortune au Comte de Chambord, petit-fils de Charles X, qui a toujours refusé ce don. Le baron Alfred de Montreuil, suite à un procès retentissant, hérita du Marquis de Villette en 1861 et c'est la raison pour laquelle une partie de la fortune de Villette arriva chez les Montreuil, dont ce fauteuil

2 000 / 3 000 €



58.

JEUDI 4 AVRIL 2024 À 14H30

129.

**TRYPTIQUE**

En ivoire sculpté, contrecollé sur bois, représentant Henri IV entrant dans Paris. Quelques petits accidents. Bon état général. Vers 1850.

Panneau central : 18 x 9 cm  
Panneaux latéraux : 18 x 5 cm

1 800 / 2 500 €

130.

**MOBILIER DE SALLE À MANGER**

Comprenant une table, huit chaises corbeille et un bahut enfilade en érable moucheté, orné de palmettes, en contre partie teinté Vers 1830

Bahut : H : 106 x 163 x 55 cm  
Table : H : 76 x 120 x 160 cm

2 000 / 3 000 €

131.

**PAIRE DE PETITS BAHUTS**

En bois peint vert et rechapé doré Ouvrant par une porte sertie d'une glace fumée Italie

Epoque XIX<sup>ème</sup> siècle  
H : 76 x 72 x 35 cm

800 / 1 200 €

132.

**UNE TABLE BUREAU PLAT**

En acajou et marqueterie de bois fruitier clair et teinté mouluré.

Ceinture ouvrant à deux tiroirs sur un rang chacun à motifs losangiques centrés d'une rosace et encadrement de bronze doré.

Plateau cuirassé de bronze doré et tendu d'un cuir. Plaque de P. SORMANI Paris 10 rue Charlot sur l'intérieur d'un tiroir.

Piètement gaine sur sabots de laiton. Epoque deuxième moitié du XIX<sup>ème</sup> siècle.  
H : 74 x 114 x 62 cm

2 000 / 3 000 €

133.

**UNE TABLE À JEUX DITE MOUCHOIR**

En placage de palissandre. Piètement cambré Chutes et garniture en bronze doré.

Ceinture ouvrant à un tiroir sur un rang et un faux tiroir en façade opposée.

Plateau pivotant. Plaque de P. SORMANI Paris 10 rue Charlot sur l'intérieur du tiroir.

Epoque deuxième moitié du XIX<sup>ème</sup> siècle.  
74 x 60 x 60 cm

1 200 / 1 800 €





134.

**UN PRESSE-PAPIER**

En marbre noir à décor de micromosaïque  
Italie, XIX<sup>ème</sup> siècle  
12,5 x 9 cm

300 / 500 €

135.

**CENTAURE**

Epreuve en bronze patiné reposant  
sur un piedestal en marbre  
XIX<sup>ème</sup> siècle  
Hauteur avec socle : 44 cm  
H : 30 cm  
15 x 27,5 cm

1 500 / 2 000 €



136.

**PAIRE DE PETITS MIROIRS**

En bois doré  
Italie  
H : 40 x 24cm (les deux fonds restaurés)

200 / 400 €

137.

**PENDULE PORTIQUE**

En palissandre et marqueterie  
Le cadran signé "DROZ Jeune à Rouen"  
Vers 1850  
H : 41,5 x 22 x 13cm

150 / 250 €



138.

**CONSOLE**

En bois doré reposant sur un griffon aux ailes déployées  
et deux demies colonnes. Le plateau en scagliola à l'imitation  
du marbre noir et blanc.  
Italie, XIX<sup>ème</sup> siècle  
82 x 96 x 42,5 cm (accidents et manques)

150 / 250 €



139.

**CABINET FORMANT MÉDAILLER**

En ébène incrusté de filets d'ivoire dessinant sur chaque panneau des doubles réserves à angles abattus ponctués de fleurons, dans l'esprit de la ferronnerie.

Il ouvre en façade par deux vantaux découvrant dix-huit tiroirs à compartiments. Les boutons de tirage en ivoire.

Circa 1850

48 x 49 x 34 cm

3 000 / 5 000 €

140.

**PAIRE DE FAUTEUILS**

En noyer à dossier médaillon, accoudoirs en accolade terminés par une feuille d'acanthé.

Assise tendue de tissu vert.

Epoque fin XIX<sup>ème</sup> siècle

H : 97,5 cm

100 / 200 €

141.

**PAIRE DE CONSOLES D'APPLIQUE**

En acajou ouvrant en façade par un tiroir, côtés évases. Plateau de marbre blanc ceinturé d'une galerie de cuivre ajourée. Montants en forme de colonnes cannelées rudentées de bronze doré, jusqu'au plateau inférieur.

Pieds fuselés chaussés de dés de bronze. Riche garniture de bronze ciselé en appliques (serrures, chutes, bagues, sabots, frises).

Portent l'estampille WILKILSON & SON n° 13092.

Époque XIX<sup>ème</sup> siècle.

H : 87 x 95 x 31 cm

2 500 / 4 000 €



142.

**TABLE À JEUX**

En palissandre et incrustations de cuivre Pied central sur quatre pieds arqués, Terminés par des griffes de bronze Angleterre vers 1850

90 x 45 cm

H : 74 cm

500 / 800 €





143.

**TABLE DESSERT**

En placage de bois de violette, à décor en « aile de papillon ». Elle repose sur quatre pieds galbés.

Ornementation de bronze ciselé doré en applique, chutes et sabots.

Epoque fin du XIX<sup>ème</sup> siècle  
82 x 67 x 37 cm

1 200 / 1 500 €

144.

**LUSTRE BATEAU**

Représentant une caravelle en perles de verre

Circa 1840

H : environ 77 cm

2 500 / 3 500 €



145.

**PETITE COMMODE**

En bois de placage de rose et marqueterie

Façade galbée ouvrant par trois tiroirs

Garniture de bronze

Epoque XIX<sup>ème</sup> siècle

87 x 83 x 40 cm

300 / 500 €

146.

**CHARLES JACQUIER (1843 - 1929)**

Comanche à l'affût

Plâtre patiné

H : 53 cm

27 x 27 cm

[restauration]

1 200 / 1 800 €

147.

**FERNAND DUBOIS (1861-1939)**

Portrait de jeune femme souriante

Sculpture en marbre blanc

Signée

H : 42 cm

H : avec le socle : 55 cm

400 / 600 €

148.

**PIERRE JULES MENE (1810-1879)**

Deux chiens de chasse à l'écoute.

Signé sur la terrasse

En bronze à patine brune.

Fonte ancienne.

H : 25 x 42 x 20 cm

1 000 / 1 500 €





149.

**AIMÉ-JULES DALOU (1838-1902)**

Bacchante riant  
 Modèle créé vers 1884-1885  
 Masque en terre cuite patinée  
 H : 21,5 cm  
 Dans un cadre en bois doré et fond en velours rouge  
 (Accidents et manques)

3 000 / 4 000 €



Notre masque de bacchante est une esquisse pour le visage de l'un des personnages du groupe monumental : Le Triomphe de Silène, l'une des œuvres majeures de Jules Dalou. C'est au retour d'un voyage à Bruxelles que Dalou commence le travail pour Le Triomphe de Silène. Lors de ce voyage, il étudie la peinture flamande du XVIIème siècle, particulièrement celle de Pierre Paul Rubens et de Jacob Jordaens.

C'est dans ce contexte, et encore très marqué par l'esthétisme des deux grands maîtres du baroque flamand, que Dalou réalise de nombreuses esquisses et travaux préparatoires. Respectant son processus créatif habituel, il modèle de nombreuses statuettes autonomes, esquisses de figures isolées et masques à l'instar de notre visage de Bacchante riant en terre cuite. Après des années d'e périmentations et de tentatives, Dalou propose le modèle en plâtre à grandeur au Salon de 1885. Ce n'est qu'en 1894, que l'œuvre est finalement acquise par l'administration sur la recommandation de l'inspecteur des Beaux-Arts Henry Havard pour en tirer un bronze monumental, qui rejoindra en 1898 les jardins du Sénat à la demande expresse de l'artiste.

On connaît deux autres exemplaires de notre masque, l'un en plâtre patiné est conservé au Petit Palais, l'autre en terre cuite fait partie des collections du musée d'Orsay.

**ŒUVRES EN RAPPORT :**

- Aimé-Jules Dalou, Triomphe de Silène, 1884, groupe en bronze, signé « DALOU/1884 », inscrit « THIEBAUT FRERES », H. 260 x L. 198 x P. 223 cm, Paris, musée d'Orsay, Sénat, inv. RF1166 ;
- Aimé-Jules Dalou, Bacchante riant, modèle créé vers 1884-1885, 1907, épreuve en plâtre patiné, 21 x 15 x 10,5 cm, Paris, Petit Palais, inv. PPS02569 ;
- Aimé-Jules Dalou, Bacchante riant vers 1884, masque en terre cuite, H. 20,9 ; L. 15,5 ; P. 12,6 cm, Paris, musée d'Orsay, inv. RF 3769.

**LITTÉRATURE EN RAPPORT :**

- Edouard Papet, Masques. De Carpeaux à Picasso, cat. exp. Paris, musée d'Orsay, 21 octobre 2008-1<sup>er</sup> février 2009, Darmstadt, Institut Mathildenhöhe, 8 mars-7 juin 2009, Copenhague, Ny Carlsberg Glyptotek, août-octobre 2009 ;
- Amélie Simier, Jules Dalou, le sculpteur de la République, cat. exp., Paris, Petit Palais, 18 avril-13 juillet 2013, Paris, Paris Musées, 2013, modèle répertorié sous le n° 123, P. 189 ;
- James David Draper, Edouard Papet, The Passions of Jean-Baptiste Carpeaux, New York, The Metropolitan Museum of Art, 2014, fig.69.





150.

**MEISSEN BOUGEOIR À QUATRE BRAS DE LUMIÈRE**

En bronze doré au centre un personnage en habit Louis XV en porcelaine.  
 Marqué au dos aux deux épées en bleu croisées  
 Hauteur du personnage : 36 cm.  
 Hauteur totale : 56 cm.

1 000 / 1 500 €

151.

**PAIRE DE VASES CORNET**

En porcelaine sur des chevaux ailés couchés sur une terrasse. Décor polychrome et doré dans l'esprit de Jacob Petit.  
 Vers 1840.  
 H : 30 x 22 x 11 cm  
 (petits manques)

400 / 600 €



152.

**PENDULE**

Après la lecture  
 En bronze à double patine brun et doré  
 France, Époque Charles X  
 43 x 31 x 12 cm

300 / 400 €



153



153.

**VINCENNES**

Paire de vases balustres  
 En porcelaine bleue de four et or à décor de scènes galantes  
 XIX<sup>ème</sup> siècle  
 H : 61 cm

400 / 600 €

154.

**VINCENNES**

Paire de vases balustres en porcelaine  
 XIX<sup>ème</sup> siècle  
 H : 41,5 cm

600 / 800 €

155.

**LUSTRE**

En bronze à huit bras de lumière  
Globe en opaline bleue vers 1850  
H : 90 cm

500 / 700 €

156.

**NOVELLA, RENE (1922-2018)**

Seigneurs et Princes de Monaco  
Illustré par Philippe REDER  
Edité par Monaco, Editions de Prestige  
Le Chant des Sphères, Arts et Couleurs,  
1992

300 / 400 €

157.

**PAIRE DE BRÛLE-PARFUM**

En bronze ciselé à patine dorée Sur le  
pourtour des silhouettes «à l'Antique» sur  
un socle en marbre vert veiné, centré en  
applique d'une tête de Minerve ailée  
Début du XIX<sup>ème</sup> siècle  
H : 35 cm

1 000 / 1 500 €

158.

**GUIDO GALLETI (1893-1977)**

Proue de navire  
Bronze signé sur la terrasse  
43 x 34 x 23 cm

1 500 / 2 000 €

159.

**HORLOGE MURALE**

Le cadre en bois doré  
Vienne  
Epoque XIX<sup>ème</sup> siècle  
43 x 35 cm

200 / 300 €



157



158





**160.**  
**FAUTEUIL DE BUREAU**

A assise et dossier tendus de cuir fauve.  
Fabrication de style  
93 x 67 x 65 cm

**150 / 200 €**

**161.**

**IMPORTANTE CONSOLE**

En bois patiné. La ceinture est ornée d'une course de cannelures interrompue par une réserve sculptée de fleurons dans des médaillons. Elle repose sur quatre pieds plats, les pieds antérieurs

Fabrication contemporaine.

95 x 220 x 40 cm

**300 / 500 €**

**162.**

**MIROIR ENCASTRÉ DANS UN PANNEAU**

En bois peint à décor derinceaux et cartouches.

117 x 77 cm

**400 / 600 €**



**163.**

**TABLE**

En chêne à plateau rectangulaire et deux rallonges, reposants sur un important piétement sculpté composé de deux balustres sommées de godrons, sur un pied patin, reliées ensemble par une entretoise. Ceinture ornée d'une course de motifs stylisés.

Fabrication contemporaine de style.

180 x 100 cm

**500 / 1 000 €**

**164.**

**SUITE DE SIX CHAISES ET DEUX FAUTEUILS**

En chêne cérusé, à dossiercanné. Les pieds galbés se terminent en volutes sur des dés, reliés par une entretoise en X centrée d'un fleuron. Assise tendue de tissu crème. Fabrication contemporaine d'esprit Régence.

**800 / 1 200 €**



165.

**PAIRE DE LANTERNES**

En laiton de forme octogonale à plaques de verre gravées de fleurs. Chaque face est ornée d'une guirlande.

H : 70

D : 34 cm

200 / 400 €



166.

**TORSE DE DIVINITE FEMININ**

Pierre agglomérée beige

Asie

H : 97 cm

1 500 / 2 500 €







168.

**TIFFANY & CO., NEW YORK**

Importante coupe  
En bronze d'esprit Rocaille, en forme de  
coquillage soutenu par des putti chevau-  
chant des dauphins.  
Signée «Tiffany & Co. New York» sur la  
base  
Début XX<sup>ème</sup> siècle  
H : 34 cm - D. 33.5 cm

5 000 / 8 000 €

169.

**TIFFANY & CO., NEW YORK**

Pendule à horloge astronomique  
avec calendrier perpétuel et secondes centrales  
Signée «TIFFANY & CP NEW YORK» sur le cadran  
du haut  
Vers 1880  
41 x 32 x 17 cm

5 000 / 8 000 €

167.

**ÉMILE GALLÉ (1846-1904)**

**VASE OVOÏDE APLATI À LONG COL OUVERTE**

En verre mutlicouche à décor dégagé à l'acide d'une  
sauterelle au milieu de plantains lancéolés sur fond  
rose

Signé sur la panse

Hauteur : 22 cm

400 / 600 €



68.





ART MILITARIA  
*LOTS 170 À 175*





170.

**LUXUEUSE PAIRE DE PISTOLETS À SILEX OTTOMANS.**

Belles platines en fer ciselé et doré en creux signées en lettre cursives « LOUIS LAMOLLE » sur le corps et Saint Etienne sous le ressorts de batterie, époque Louis XV.

Mâchoires de chiens au croissant doré et somptueux canons à double registres, dorés en creux et décorés en hauts reliefs de canons entrecroisés, grenade enflammée, croissants dans un soleil rayonnant et divers palmes.

Crosses en noyer et garnitures argent richement agrémentée d'incrustations en forme de gouttes et filets d'argents.

Toutes garnitures en argent ciselé à décors de trophées et autre aigles bicéphales qui présume une proximité avec la Grèce.

Bonne mécanique

Longueur totale 50 cm

Empire ottoman, France, époque XVIII<sup>ème</sup>, XIX<sup>ème</sup> siècle.

1 000 / 1 500 €



171.

**PISTOLET À SILEX POUR L'EMPIRE OTTOMAN.**

Sur une base de pistolet d'arçon français d'époque Louis XV. Platine à silex à corps plat de type réglementaire et chien à corps plat et col de cygne, restes de ciselures.

Canon ottoman ciselé en hauts reliefs au quart et méplat sur la longueur.

Crosse en noyer et garniture laiton dont calotte à décor d'un mascarón, contre-platine de production locale.

Accident mécanique

Longueur totale 50 cm France, Empire ottoman, époque XVIII<sup>ème</sup>, XIX<sup>ème</sup> siècle.

Arme avant 1870, en vente libre selon la loi en vigueur.

200 / 300 €

172.

**PISTOLET À PERCUSSION BRITANNIQUE.**

Platine à corps plat poinçonnée d'un lion et chien en ronde-bosse.

Canon octogonal avec baguette montée sur étrier.

Crosse en noyer, toutes garnitures laiton.

Bonne mécanique

Longueur totale 33 cm

Angleterre

Epoque vers 1830/40

100 / 150 €



173.

**FUSIL MOUSQUETON D'HONNEUR, PAR LE PREMIER CONSUL AU CITOYEN LIZERAUD AU SEPTIÈME BIS RÉGIMENT DE HUSSARDS.**

**MOUSQUETON D'HONNEUR.**

Plaque nominative en argent en forme d'écu monté sur la crosse par douze clous argent.

Elle est gravée en lettres cursives

« Le 1<sup>er</sup> Consul Au Cen Lizeraud Husrd au 7<sup>ème</sup> Regimt Bis ».

Platine transformée à percussion avec restes de marquages de la manufacture de Versailles et reste de poinçon de contrôle.

Crosse en noyer avec macaron de crosse, toutes garnitures argent poinçonnées en règle, complet de sa tringle.

Bonne mécanique

Longueur totale 108 cm

**POINÇONS :**

-Argent au premier coq (1798-1809) premier titre, poinçon de grosse garantie et orfèvre « JM » attribué à Jean Mignard : Embouchoir, Capucine, Pontet, Contre-platine et plaque de couche.

-DB pour Daniel Bouysavy, deuxième contrôleur à Versailles : Embouchoir, Capucine, Pontet et Contre-platine.

-D, pour d'Aubigné : Tonnerre et PB attribué à Bouysavy.

**7E HUSSARD BIS**

Fondé à partir du 1<sup>er</sup> corps des hussards de la Liberté en 1792, fera la première campagne d'Italie, la Campagne d'Égypte et l'expédition de Syrie.

Le régiment sera réformé en 1803 pour être intégré au 28<sup>e</sup> dragon.

15 000 / 20 000 €







174.

**RARE FUSIL À SILEX DE CADETS DE LA COMPAGNIE DES CENTS SUISSES DE LA MAISON DU ROI.**

Platine signée sous le ressorts de batterie « H Blanc » en lettres cursives et chien type AN9.

Canon a pans au tonnerre puis rond marqué « H4 ».

Crosse en noyer et garnitures en fer.

Contre-platine fleurdéliée caractéristique de ladite compagnie.

La plaque de couche et le pontet gravé « M DESMONSTIEL » reprennent également l'attribut royal qui nous font un total des trois fleurs de lys formant les armes du royaume de France.

Complet de sa baguette.

Bonne mécanique

Longueur totale 129.5 cm

France, époque Restauration.

2 000 / 3 000 €

175.

**PISTOLET DE TIR DE SALON SYSTÈME FLOBERT.**

A un coup, chargement par la culasse et percussion annulaire.

Canon Octogonal à pans creux.

Crosse en noyer ciselé à décors d'entrelacs végétal et feuilles de vigne.

Toutes garnitures en laiton finement ciselé à décors géométrique.

Bonne mécanique

Longueur totale 37 cm

Travail Français ou liégeois époque vers 1860.

100 / 150 €



ART RUSSE  
*LOTS 176 À 188*



176.

**RARE PAIRE D'ICÔNES « LYPERA » QUI FLANQUAIENT LA CRUCIFIXION DANS UNE ICONOSTASE**

Représentant la Très Sainte Theotokos et Saint Jean l'Évangéliste pleurant, sur fond bleu et or. Partie supérieure cintrée. Tempera et or sur bois.

Grèce, fin du XVI<sup>ème</sup> siècle.

Restaurations postérieures.

H : totale: 36 cm

H : 41 x 35 cm (Marie) - H : 40 x 33,5 cm (Jean).

3 000 / 5 000 €



177.

**ICÔNE DE SAINT DIMITRI**

Icone représentant Saint Dimitri (Dimitrios de Thessalonique), mégalomartyre, en armure sur son cheval, tenant une lance.

Il est entouré de quatre scènes de sa vie aux angles :

au premier, il est livré par les soldats romains à l'empereur

Galère ; au deuxième, il est enfermé dans un cachot et reçoit

sur lui le Souffle saint ; au troisième, il se trouve avec son

disciple Nestor dans la prison ; au quatrième, il se fait massa-

crer par les soldats romains (son martyr eut lieu vers l'an 306).

Tempera sur bois, fond d'or.

Grèce continentale, fin du XVII<sup>ème</sup> ou début du XVIII<sup>ème</sup> siècle.

Quelques manques et usures mais assez bon état général.

Dans un cadre de l'époque en bois doré.

H : 22 x 17 cm (hors cadre).

600 / 800 €



178



179



180



182



181

178.

#### BOÎTE RONDE

En argent 84 zolotniks (875 millièmes), le couvercle incrusté d'une médaille en vermeil figurant le tsar Pierre le Grand datée au revers du 28 février 1725, dans un entourage de damiers, le revers à décor d'un trophée militaire sur fond sablé.

Moscou, 1819

Orfèvre : « A.I » en cyrillique, non répertorié.

H : 2 x D : 9 cm. Poids brut : 152,5 g.

800 / 1000 €

179.

#### BOÎTE RONDE

En argent et vermeil 84 zolotniks (875 millièmes) à décor niellé, le couvercle incrusté d'une médaille en vermeil figurant l'impératrice Elisabeth Ière de Russie datant de 1743 sur fond rayonnant dans un entourage de trophées militaires, le revers orné d'un trophée militaire central.

Moscou, début du XIX<sup>ème</sup> siècle.

H : 2,1 x D : 9,3 cm.

Poids brut : 162,0 g.

800 / 1 000 €

181.

#### BOÎTE RONDE

En argent 84 zolotniks (875 millièmes) à décor niellé sur fond sablé, le couvercle figurant la statue de Pierre le Grand par Falconet à Saint-Petersbourg, le revers à décor des grandes armes du tsar Alexandre Ier. Usures au nielle.

Moscou, 1804.

Orfèvre : « H.O » en cyrillique, maître non répertorié.

H : 2 x D : 9 cm.

Poids brut : 192,5 g.

1 000 / 1 500 €

180.

#### BOÎTE RONDE

En argent et vermeil 84 zolotniks (875 millièmes), le couvercle incrusté d'une médaille figurant l'impératrice Catherine II de Russie en Minerve d'après J.G.Waechter, dans un entourage à décor d'écaillés sur fond rayonnant, le revers orné d'un trophée militaire.

Moscou, 1788.

Orfèvre : « A.V » en cyrillique, maître non répertorié.

H : 2 x D : 10 cm.

Poids brut : 180,5 g.

800 / 1 000 €

182.

#### BOÎTE RONDE

En vermeil 84 zolotniks (875 millièmes) à décor niellé, le couvercle figurant une scène de banquet sur fond rayonnant, le dos figurant Léda et le cygne, la bordure décorée en suite de personnages sur fond de paysages.

Moscou, 1779.

Orfèvre : poinçon illisible.

H : 2,8 x D : 7,6 cm.

Poids brut : 139,0 g.

600 / 800 €



183.

### BOÎTE RONDE

En vermeil 84 zolotniks (875 millièmes), le couvercle incrusté d'une médaille figurant Pierre le Grand surmonté de la devise « HIC HONOR IN NOBIS INVIDIOSVS ERIT (Nous serons enviés dans cette gloire) ».

Petits chocs.

Probablement Saint-Pétersbourg, circa 1819.

Orfèvre : probablement Alexei KVASNIKOV.

H : 2 x D : 9 cm.

Poids brut : 170,8 g.

400 / 600 €

186.

### TABATIÈRE OVALE

En vermeil 84 zolotniks (875 millièmes) à décor niellé toutes faces de rinceaux feuillagés sur fond sablé, l'intérieur en vermeil rose.

Moscou, 1842.

H : 3 x L : 7,7 x P : 6,7 cm.

Poids brut : 112,7 g.

400 / 600 €

188.

### IMPORTANT PLAT

En argent 84 zolotniks (875 millièmes) à triple bordures, gravé en son centre d'un monogramme VG sous couronne princière du Saint-Empire.

Prises de main mouvementées Russie, Saint-Pétersbourg, 1869.

Orfèvre : Nichols & Plincke.

47 x 73 cm

Poids : 3 950g

4 000 / 6 000 €

184.

### BOÎTE RONDE

En écaille incrustée d'or vert et rose à décor rayonnant centré d'une rosace.

Porte une étiquette de la galerie

Sapjo à Monaco.

Époque Louis XVI.

H : 2,5 x D : 7,1 cm.

400 / 600 €

187.

### TABATIÈRE RECTANGULAIRE

En argent 84 zolotniks (875 millièmes) en forme de livre, à décor niellé sur fond sablé, le couvercle figurant dans une réserve ronde l'alliance entre Napoléon, le tsar Alexandre Ier et le roi Frederick William III de Prusse lors du traité de Tilsit en 1807. Le revers figurant un char mythologique allégorie de la victoire.

Moscou, circa 1820.

Orfèvre : probablement Dmitry KOLYESTNIKOV (actif, 1815-1821).

H : 2 x L : 9 x P : 6,5 cm.

Poids brut : 118,2 g.

600 / 800 €

185.

### BOÎTE À AIGUILLES MONTÉE

En or 750 millièmes à décor laqué rouge et noir, le couvercle orné du monogramme « ME », le dos à décor d'un rébus « tour à tour », l'intérieur garni de soie. Traces de colle.

XIX<sup>ème</sup> siècle.

Dimensions ?

Poids brut : 21,5 g.

150 / 200 €





ARTS DE LA TABLE  
LOTS 189 À 285





189

189.

**SARREGUEMINES ET DIGOIN SÉRIE DE HUIT ASSIETTES**

En faïence fine et décor polychrome, intitulée «Carnaval de Milan», chacune titrée et numérotée : L'avant-garde, La recette du pharmacien, Permettez-moi ma belle Demoiselle, Musique infernale, Chargé a farine, A coups de vessie, Le souper, Le Charlatan  
Première moitié du XX<sup>ème</sup> siècle  
Diamètre : 19,5 cm

600 / 800 €

190.

**VILLEROY ET BOCH & ROLF KNIE**

Un ensemble en porcelaine blanche à décor polychrome sur le thème du cirque composé d'un cendrier, une boîte ronde, trois vases, deux mugs et d'un plat sur présentoir

400 / 600 €

191.

**UNE SUITE DE QUATRE ASSIETTES**

En porcelaine blanche à décor polychrome d'animaux et de clowns M.Robert France  
Diam 24 cm

120 / 150 €

192.

**LOUIS LOURIOUX**

Ensemble de deux céramiques :  
- un petit pot vernissé irisé bleu marqué Louis Lourieux France. D. 16 cm  
- un vide poche ovale en grès marqué aux deux ailes pour PRIMAVERA. L. 15,5 cm

60 / 80 €

193.

**UN ENSEMBLE**

En porcelaine de services différents, dessins par Rolf Knie  
Composé de deux plats ovales aux clowns musiciens, six tasses à café à décor de spectacle de dressage, six grandes tasses à café, sept sous-tasses, une assiette et un plat creux, à décor d'animaux et de clowns  
De la marque BOPLA

200 / 300 €



193

194.

### ENSEMBLE DE QUATORZE ASSIETTES

En porcelaine blanche à décor polychrome d'époque et de fabrication différentes sur le thème du Cirque  
Diamètre : environ 22cm

200 / 300 €



196.

### GIEN ENSEMBLE DE ONZE ASSIETTES

En faïence blanche à décor noir et bleu de série différentes, chaque assiette est titrée. La ménagerie ambulante, « Médor, es tu content », « Les marionnettes », etc ...  
Diamètre : environ 21 cm

200 / 300 €



198.

### CREIL ENSEMBLE DE DIX ASSIETTES

En porcelaine blanche à décor noir, bleu et polychrome sur le thème du Cirque  
Toutes titrées : « l'âne savant », l'éléphant baba, le lapin intrépide, .....»  
Diamètre : environ 21 cm

200 / 300 €



195.

### GIEN ENSEMBLE DE VINGT-CINQ ASSIETTES

En faïence blanche à décor noir et bleu intitulées « Plaisirs forains », de séries différentes, chaque assiette est titrée.  
Diamètre : 20 cm

600 / 800 €

197.

### SARREGUEMINES ENSEMBLE DE SIX ASSIETTES

En porcelaine blanche à décor polychrome de modèles différents sur le thème du cirque  
Titree : «Devinettes» «Le cœur et la main» «Légumes»  
Diamètre : 22 cm

150 / 200 €



199.

### UN ENSEMBLE COMPRENANT

Quatre assiettes en céramique : Moustiers, Nevers et Quimper XVIII<sup>ème</sup> et XIX<sup>ème</sup> siècles

50 / 70 €

200.

### TASSE TRIPODE ET SA SOUS-TASSE

En porcelaine à décor doré, vert et brun, figurant un char, des divinités et des amours.

Epoque Empire

H : 13 cm

(Petits éclats à deux pieds)

30 / 40 €

201.

### JENS HARALD QUISTGAARD (1919-2008)

Pour Bing & Grondahl

Circa 1960

Service en grès modèle «Relief» Kronjyden comprenant :

11 assiettes creuses (dont 5 signées B&G et 6 marquées Kronjyden Danmark),

11 assiettes plates (dont 4 signées B&G et 7 marquées Kronjyden Danmark),

12 assiettes à desserts (dont 6 portant le monogramme Kronjyden et 6 sans marque),

12 assiettes à pain (dont 1 signée B&G, 1 marquée Kronjyden Danmark et 10 sans marque),

12 tasses à thé et 12 coupelles (dont 1 signée B&G, 1 marquée Kronjyden Danmark et 10 sans marque),

1 cafetière

1 verseuse à crème

1 théière

12 petits gobelets à café monogrammé Kronjyden

3 bougeoirs triangulaires sans marque, et 2 bougeoirs circulaires dont 1 monogrammé Kronjyden

1 présentoir sans marque,

1 plat à gratin sans marque,

2 ravers sans marque

1 théière sans marque

1 cafetière sans marque

1 000 / 1 500 €

202.

### LIMOGES

Un plat en porcelaine à deux anses, un bouquet de fleurs sur fond blanc dans un encadrement bleu nuit et rehauts de dorure.

Travail contemporain

L : 33,5 cm

150 / 200 €

203.

### NYPHENBURG, ALFRED HAGER (1885-1945)

Onze assiettes à dessert en porcelaine à décor orangé «Town and Country» de personnages et de couples de la Bourgeoisie dans le style Biedermeier.

Circa 1926.

Marquées au revers.

D : 17 cm

80 / 120 €

204.

### THOMAS

Un service à café en porcelaine blanche et filet doré composé de huit tasses et sous-tasses, une cafetière, un pot à lait et un sucrier.

150 / 200 €

205.

### RICHARD GINORI

Un service à café tête à tête en porcelaine blanche à filets bleu et doré

120 / 150 €

201





206

206.

**LIMOGES**

Service de table complet pour douze personnes et plats divers, en porcelaine blanche et filets dorés.

1 500 / 3 000 €

207.

**LIMOGES**

Service de table complet pour douze personnes et plats divers, en porcelaine blanche, filets et guirlandes de feuillages dorés.

1 500 / 3 000 €



207





208.

**UN ENSEMBLE EN CRISTAL  
COMPRENANT :**

- Deux carafes en cristal taillé signées Baccarat
- Un pot couvert en cristal taillé signé Baccarat
- Trois carafes en cristal taillé signées

300 / 500 €

209.

**BACCARAT**

Carafe à décanter en cristal Signée.

H : 27 cm

150 / 200 €

210.

**BACCARAT**

Carafe à whisky en cristal, panse tronconique à pans coupés. Signée

H : 24 cm

100 / 150 €

211.

**BACCARAT**

Vase de forme cylindrique en cristal taillé Signé

H : 30 - D : 12 cm

80 / 120 €

212.

**BACCARAT**

Paire de dessous de bouteille en cristal Signés.

Diamètre : 13 cm

60 / 80 €

213.

**BACCARAT**

Trois flacons et une boîte en cristal à décor doré

400 / 600 €



213



214.

**BACCARAT**

Service de verres en cristal de quatre vingt-douze pièces, deux flacons et un broc.  
Modèle Casino

2 500 / 4 000 €

215.

**BACCARAT**

Service de cent trente verres, quatre brocs, trois carafes et un flacon.  
Modèle Colbert

4 500 / 6 000 €







216

216.

**GRANDE BOUTEILLE À LONG COL ET SON BOUCHON**

En cristal taillé  
Hauteur : 86 cm

600 / 800 €

217.

**BACCARAT**

Deux carafes aiguères en cristal taillé, la base de la panse ornée en pointes de diamants.  
Signées.

H : 29 et 31 cm

400 / 600 €



217

218.

**SUITE DE QUATRE GIRANDOLES**

En cristal taillé et moulé à deux bras sur lesquels sont suspendues des pendeloques à facettes, et deux binets surmontés de globes en cristal gravé.

Fabrication contemporaine de BACCARAT.

Hauteur totale : 58,5 cm

2 500 / 4 000 €







219.

**FRITZ LAMPL (1892-1955) POUR LA MANUFACTURE LAUSCHA**

Service à liqueur en verre bleu et blanc comprenant une carafe ornée d'une danseuse et quatre verres dont les pieds figurent des animaux  
Autriche, vers 1930

40 / 50 €

220.

**CARTIER**

Carafe à décanter «Trinity» avec monture en argent 925.  
H: 31 cm

150 / 200 €



221.

**SERVICE DE VINGT ET UN PETITS  
VERRES À PIED ET UNE CARAFE**

En cristal de couleurs variées.

400 / 600 €

222.

**CRISTAL DE SÈVRES**

Aigle aux ailes déployées  
Signé sur la base  
H : 33,5 cm

200 / 300 €





223.

**DAUM FRANCE**

Suite de douze verres à eau en cristal à base doublée.

600 / 800 €

224.

**DAUM FRANCE**

Vase en cristal de forme mouvementée évasé dans le haut  
H : 30 cm

500 / 700 €

225.

**DAUM FRANCE**

Coupe sur pied couverte en pâte de verre dans les tons bleus et jaune orangé, à décor en relief de papillon et pampres de vigne.

Signée sous la base  
H : 14 x Diam : 13 cm

150 / 200 €

226.

**DAUM**

Deux flacons tronconiques à légères cannelures en cristal.

200 / 300 €

227.

**UN ENSEMBLE DE VERRES**

En cristal à bordure dorée

400 / 600 €

228.

**VAL SAINT LAMBERT**

Service de douze importants verres à pieds en cristal  
Modèle Nungesser

500 / 800 €

229.

**VAL SAINT LAMBERT**

Six dessous de bouteille en cristal ornés de signes du zodiaque.

120 / 150 €

230.

**VAL SAINT LAMBERT**

Un plat, une grande coupe et douze coupes à dessert en cristal

300 / 400 €



227



231.

**DAUM FRANCE**

Un important vase en cristal  
à pans coupés.  
H environ 45 cm

500 / 700 €

232.

**DAUM FRANCE**

Vase en cristal de forme  
mouvementée, évasé dans  
le haut  
H environ 35 cm

500 / 700 €

233.

**DAUM FRANCE**

Haut vase à pans en cristal  
H : 34 cm

500 / 700 €

234.

**ENSEMBLE EN METAL ARGENTE  
COMPOSE DE**

Deux jattes à bords godronnés  
Un plateau à anses  
Deux présentoirs, l'un au fond en cristal  
taillé  
Trois plats

100 / 200 €

235.

**ENSEMBLE EN METAL ARGENTE  
COMPOSE DE**

Un plateau ovale à galerie  
Un porte carafes  
Un porte savon en argent

100 / 200 €

236.

**SOUPIÈRE COUVERTE SUR  
PIEDOUCHE**

En métal argenté et son présentoir,  
à bordure de filet godronné. Anses  
ajourées. Fréteil en fruit exotique.  
Fabrication PLASAIT orfèvre.  
Exécution contemporaine

400 / 600 €



236



237.

**LALIQUE FRANCE**

Service de soixante-quinze verres en cristal et une carafe.  
Pied godronné et verre cylindrique.  
Modèle Majorque

2 500 / 4 000 €

238.

**RENÉ SITOLEUX**

Pichet en étain de style Art Déco repoussé à  
décor de pampres de vigne.  
Signé en bas. Marque sous la base «Etain  
d'art repoussé RS Paris»  
Circa 1940  
H : 15,5 cm  
Porte une étiquette de l'expert Jean-Claude  
Commenchal N°8947

30 / 40 €

239.

**ENSEMBLE EN METAL ARGENTE COMPOSE DE**

Un grand pote martelé  
Un plat oval  
Un plateau rectangulaire  
Un plateau oval à galerie  
Un dessous de bouteille  
Une coupe et une petite verseuse à lait à cotes torsées  
Et divers

30 / 50 €

240.

**ENSEMBLE EN METAL ARGENTE COMPOSE DE**

Un plat de forme octogonale, un plat à bords contours  
soulignés de godrons  
Trois cafetières  
Deux saucières  
Un beurrier à couvercle amovible sur pieds griffus  
Une coupe gravée «»Golf club de San Remo

50 / 100 €

241.

**ENSEMBLE EN METAL MARTELE DORE**

Comprenant  
douze assiettes et douze coupes

100 / 200 €





242.

**LALIQUE FRANCE**

Service de six gobelets et un broc en cristal à cannelures gravées, modèle «Jaffa»

400 / 600 €

243.

**LALIQUE FRANCE**

Vase en cristal, modèle « Bacchantes »  
H : 24,5 cm

600 / 800 €

244.

**LALIQUE FRANCE**

« Danseuse un bras baissé »  
Trois sujets en cristal figurant une femme nue un bras derrière la tête l'autre baissé.  
H : 24 cm

400 / 600 €

245.

**LALIQUE FRANCE**

« Danseuse bras levés »  
Quatre sujets en cristal figurant une femme nue, la tête rejetée en arrière et les bras derrière la tête.  
H : 23 cm

800 / 1 000 €

246.

**LALIQUE FRANCE**

Vase corolle torsadé dépoli en cristal  
Modèle Narcisse  
H : 27 cm

600 / 800 €

247.

**LALIQUE FRANCE**

Vase tronconique évidé de cavités en cristal  
H : 24 cm

300 / 500 €



245



248.

**LALIQUE FRANCE**

Service de douze verres en cristal à décor en relief de feuilles de chêne dépolies.

400 / 600 €

249.

**LALIQUE FRANCE**

Sujet en cristal figurant une femme debout, nue, se tenant les cheveux.  
H : 34 cm

300 / 500 €

250.

**LALIQUE FRANCE**

Sujet en cristal dépoli «Trophée», signé.  
H : 32 cm

200 / 300 €

251.

**LALIQUE FRANCE**

Paire d'importantes coupes en cristal.  
H : 21 cm

200 / 300 €

252.

**LALIQUE FRANCE**

«Chrysis»  
Modèle créé en 1931.  
Sujet en cristal figurant une femme nue à genoux, penchée en arrière.  
H : 13 cm

120 / 150 €

253.

**LALIQUE FRANCE**

« Deux danseuses »  
Deux sujets en cristal.  
H : 25 cm

400 / 600 €



249



253





254



256



255



257



258

254.

**RENÉ LALIQUE**

Vase «Gui» en verre moulé blanc  
Modèle créé en 1920, non repris  
après 1947  
Signée en relief R. Lalique  
H : 16 cm

Bibliographie :-Félix Marcilhac, René Lalique, catalogue raisonné de l'œuvre de verre, Paris, Les Éditions de l'Amateur, 1991. Modèle référencé et reproduit sous le n°948 p.427.

300 / 400 €

256.

**RENÉ LALIQUE**

Vase «Biches» en verre moulé opalescent patiné ocre  
Modèle créé en 1932  
Signature gravé R.Lalique  
H : 16,5 cm

Bibliographie :-Félix Marcilhac, René Lalique, catalogue raisonné de l'œuvre de verre, Paris, Les Éditions de l'Amateur, 1991. Modèle référencé et reproduit sous le n°1082 p.456.

200 / 300 €

255.

**RENÉ LALIQUE**

Vase «Espalion» dit aussi vase «Fougères» en verre moulé opalescent  
Modèle créé en 1927, non repris après 1947  
Signature Gravé R. Lalique France  
H : 18 cm

Bibliographie :-Félix Marcilhac, René Lalique, catalogue raisonné de l'œuvre de verre, Paris, Les Éditions de l'Amateur, 1991. Modèle référencé et reproduit sous le n°996 p.438.

300 / 500 €

257.

**RENÉ LALIQUE**

Vase «Druide» ou dit aussi «Gui de chêne» en verre moulé opalescent patiné ocre  
Modèle créé en 1924, non repris après 1947  
Signature gravée  
H : 17 cm

Bibliographie :-Félix Marcilhac, René Lalique, catalogue raisonné de l'œuvre de verre, Paris, Les Éditions de l'Amateur, 1991. Modèle référencé et reproduit sous le n°937 p.425.

500 / 700 €

258.

**RENÉ LALIQUE**

Vase «Gui» en verre moulé blanc  
Modèle créé en 1920, non repris après 1947  
Signée en relief R. Lalique  
H : 16 cm

Bibliographie :-Félix Marcilhac, René Lalique, catalogue raisonné de l'œuvre de verre, Paris, Les Éditions de l'Amateur, 1991. Modèle référencé et reproduit sous le n°948 p.427.

300 / 400 €





259

259.

**RENÉ LALIQUE**

Vase «Esterel» dit aussi «Lauriers roses» en verre moulé opalescent  
Modèle créé en 1923, non repris après 1947  
Signature R. Lalique en creux  
H : 15 cm

Bibliographie :-Félix Marilhac, René Lalique, catalogue raisonné de l'œuvre de verre, Paris, Les Éditions de l'Amateur, 1991. Modèle référencé et reproduit sous le n°941 p.426.

400 / 600 €



262

262.

**RENÉ LALIQUE**

Vase «Royat» en verre moulé opalescent  
Modèle créé en 1936  
Signature gravée R. Lalique  
H : 15,5 cm

Bibliographie :-Félix Marilhac, René Lalique, catalogue raisonné de l'œuvre de verre, Paris, Les Éditions de l'Amateur, 1991. Modèle référencé et reproduit sous le n°10-921 p.469.

200 / 300 €



263

263.

**LALIQUE ATTRIBUÉ À**

Vase « Fougères» en verre moulé opalescent patiné bleu  
Sans signature visible  
H : 15 cm  
(petit manque au col)

200 / 300 €



260

260.

**RENÉ LALIQUE**

Vase «Silènes» en verre moulé opalescent patiné  
Modèle créé en 1938  
Signature gravée R. Lalique  
H : 20 cm

Bibliographie :-Félix Marilhac, René Lalique, catalogue raisonné de l'œuvre de verre, Paris, Les Éditions de l'Amateur, 1991. Modèle référencé et reproduit sous le n°10-923 p.469.

800 / 1 200 €



261.

**RENÉ LALIQUE**

Vase «Spirales» en verre moulé opalescent  
Modèle créé en 1930, non repris après 1947  
Signature gravée en creux R. Lalique  
H : 16 cm

Bibliographie :-Félix Marilhac, René Lalique, catalogue raisonné de l'œuvre de verre, Paris, Les Éditions de l'Amateur, 1991. Modèle référencé et reproduit sous le n°1060 p.451.

500 / 800 €





264



267



265



266



268



**264.**

**LALIQUE**

Vase «Guy» en verre moulé orangé  
Signé deux fois, une en relief R.Lalique et une gravée Lalique  
H : 16 cm

**300 / 400 €**

**265.**

**RENÉ LALIQUE**

Vase «Ormeaux» dit aussi «Feuillages» en verre soufflé-moulé blanc  
Modèle créé en 1926, non repris après 1947

Signature gravée R. Lalique France  
H : 24 cm

Bibliographie :-Félix Marcilhac, René Lalique, catalogue raisonné de l'œuvre de verre, Paris, Les Éditions de l'Amateur, 1991. Modèle référencé et reproduit sous le n°984 p.435

**300 / 500 €**

**266.**

**LALIQUE FRANCE**

Vase «Biches» en verre moulé opalescent  
Pas de signature visible  
H : 16 cm

**200 / 300 €**

**267.**

**RENÉ LALIQUE**

Vase «Druide» ou dit aussi «Gui de chêne» en verre moulé opalescent patiné ocre  
Modèle créé en 1924, non repris après 1947

Signature gravée  
H : 17 cm

Bibliographie :-Félix Marcilhac, René Lalique, catalogue raisonné de l'œuvre de verre, Paris, Les Éditions de l'Amateur, 1991. Modèle référencé et reproduit sous le n°937 p.425.

**500 / 700 €**

**268.**

**RENÉ LALIQUE**

Vase «Ormeaux» dit aussi «Feuillages» en verre soufflé-moulé blanc  
Modèle créé en 1926, non repris après 1947

Signature gravée R. Lalique France  
H : 24 cm

Bibliographie :

-Félix Marcilhac, René Lalique, catalogue raisonné de l'œuvre de verre, Paris, Les Éditions de l'Amateur, 1991. Modèle référencé et reproduit sous le n°984 p.435

**300 / 500 €**



269

272

270

271

273

**269.**

**LALIQUE**

Petit vase en verre moulé opalescent  
Signature gravée Lalique France  
H : 6 cm  
(Coupé et meulé en partie haute)

**20 / 30 €**

**270.**

**LALIQUE ATTRIBUÉ À**

Vase «Poivre» en verre moulé blanc  
Pas de signature visible  
H : 24 cm

**600 / 800 €**

**271.**

**RENÉ LALIQUE**

Vase «Chardons» en verre soufflé-moulé blanc  
Modèle créé en 1922, non continué après 1947  
Signé R. Lalique en relief  
H : 19 cm

Bibliographie :

-Félix Marcilhac, René Lalique, catalogue raisonné de l'œuvre de verre, Paris, Les Éditions de l'Amateur, 1991. Modèle référencé et reproduit sous le n°929 p.423

**300 / 500 €**

**272.**

**RENÉ LALIQUE**

Vase «Tournai» dit aussi «Feuilles rondes» en verre moulé opalescent  
Modèle créé en 1924, non repris en 1947  
Signature en creux R. Lalique  
H : 12 cm

Bibliographie :

-Félix Marcilhac, René Lalique, catalogue raisonné de l'œuvre de verre, Paris, Les Éditions de l'Amateur, 1991. Modèle référencé et reproduit sous le n°956 p.429

**180 / 220 €**

**273.**

**RENÉ LALIQUE**

Vase «Malines» dit aussi «Feuilles pointues» en verre moulé opalescent  
Modèle créé en 1924, non repris après 1947  
Signature gravée R.Lalique France n°957  
H : 13 cm

Bibliographie :

-Félix Marcilhac, René Lalique, catalogue raisonné de l'œuvre de verre, Paris, Les Éditions de l'Amateur, 1991. Modèle référencé et reproduit sous le n°957 p.429

**100 / 150 €**





274



275



276



274.

**RENÉ LALIQUE**

Vase « Avalon » en verre moulé opalescent  
Modèle créé en 1927, non repris après 1951  
Signature gravée R. Lalique  
H : 15 cm

Bibliographie :

-Félix Marcilhac, René Lalique, catalogue raisonné de l'œuvre de verre, Paris, Les Éditions de l'Amateur, 1991. Modèle référencé et reproduit sous le n°986 p.436

**300 / 500 €**

275.

**RENÉ LALIQUE**

Vase « Milan » en verre moulé opalescent patiné ocre  
Modèle créé en 1929, non repris après 1947  
Signature gravée R. Lalique  
H : 27,5 cm - D : 25,5 cm

Bibliographie :

-Félix Marcilhac, René Lalique, catalogue raisonné de l'œuvre de verre, Paris, Les Éditions de l'Amateur, 1991. Modèle référencé et reproduit sous le n°1025 p.444

**800 / 1 200 €**

276.

**LALIQUE FRANCE**

Vase « Mésanges » en cristal blanc moulé et taillé  
Sans signature visible  
H : 31 cm - D : 19 cm

**400 / 600 €**

277.

**LOT DE DIX VERRES À PIED**

En verre et cristal multicolore, certains gravés.  
Hauteur : de 12 à 23 cm environ

150 / 200 €



278.

**LOT DE ONZE VERRES SUR PIED**

En verre et cristal multicolore taillé et gravé.  
On y joint un vase balustre en cristal de Bohême rouge rubis.  
Hauteur : de 11.5 à 17 cm environ.

200 / 300 €



279.

**LOT DE ONZE CHOPES**

En cristal multicolore gravé et taillé.  
Hauteur : de 4.5 à 12 cm environ.

100 / 150 €



280.

**UN LOT EN CRISTAL À FOND ROUGE, COMPRENANT**

Deux flacons à parfum et un vase soliflore. On y joint une cloche avec pendentif à forme d'ange.  
Hauteur : de 10.5 à 20.5 cm environ.

40 / 60 €

281.

**LOT EN VERRE ET CRISTAL MULTICOLORE, COMPRENANT**

Un verre à liqueur, deux verres à whisky et sept gobelets. Certains gravés ou peints.  
Hauteur : de 7.5 à 14 cm environ.

150 / 200 €





282.

**BOHEME**

Lot en cristal multicolore comprenant quatre gobelets et huit verres sur pied, certains gravés.  
Hauteur : de 10 à 13.5 cm environ.

200 / 300 €



283.

**BOHEME**

Lot en cristal rubis gravé comprenant deux verres sur pied et huit verres à liqueur.  
Hauteur : de 5.5 à 12 cm environ.

80 / 120 €



284.

**LOT DE DOUZE VERRES SUR PIED**

En cristal et verre multicolore, certains gravés.  
Hauteur : de 10.5 à 15 cm environ.

200 / 300 €



285.

**BOHEME**

Lot de douze verres sur pied en cristal multicolore, certains à décor d'animaux.  
Hauteur : de 14.5 à 23 cm environ

300 / 400 €





ARGENTERIE

*LOTS 286 À 333*

ARGENTERIE





287

286.

**SUITE DE QUATRE SALERONS**

En argent sur quatre pieds sommés  
d'un feuillage en coquille  
Epoque XVIII<sup>ème</sup> siècle  
P : 276 g.

600 / 800 €

287.

**MACHINE A CAFE «NAPIER»**

En argent  
Monogrammé «H»  
Angleterre, XIX<sup>ème</sup> siècle  
Poïçon de Maître, William Padley & Son à Sheffield  
Poids brut : 1734 g

600 / 800 €

288.

**CORBEILLE**

En argent ciselé et ajouré  
A décor de guirlandes de fleurs.  
Et dans le fond d'un groupe  
d'amours dans un jardin  
Angleterre, XIX<sup>ème</sup> siècle  
Poids : 344 g

200 / 300 €

289.

**UN ENSEMBLE DE FLACONS  
ET DE FLASQUES**

En argent  
Comprenant quatre flasques dont  
une Mappin & Webb, Goldsmiths &  
silversmiths et de deux flacons  
Angleterre, début du XIX<sup>ème</sup> siècle

300 / 500 €

288



289



290

290.

**SERVICE A THE ET A CAFE COMPOSE DE :**

Une théière, une cafetière, un pot à lait et un sucrier  
 Angleterre, sterling .925, poinçon Georges IV (1822 - 1833)  
 Poinçon de maître Edward, Edward Jr., Jhon & William  
 Banard  
 Poids brut : 2150 g

1 000 / 1 500 €

291.

**ONZE COUVERTS A POISSON**

Argent  
 Poinçon Tête de Minerve  
 Poids : 1 040 g

300 / 500 €

292.

**STEPHAN MAYERHOFER (1772-1852)**

Orfèvre à la cour de Vienne (1830/40)  
 Un plat en argent  
 41,5 x 55,5 cm  
 41,5 x 70,5 cm avec les anses  
 Poids brut : 3 556 g

2 000 / 2 500 €



293.

**JEAN - EMILE PUIFORCAT (1897 - 1945)**

Grand bassin, les rebords décoré de coquilles  
 cernées de rinceaux et les coins de feuillages  
 d'acanthes  
 En argent  
 Poinçon tête de Minerve  
 Poinçon de maître  
 11,5 x 40 x 40 cm  
 Poids : 2150 g

1 000 / 1 500 €



294.

**UNE SUITE DE DOUZE COQUILLES SUR TROIS PIEDS BOULES**

En argent. Dans un coffret aux formes, daté 1913.  
PAYS-BAS, poinçon lion .833  
P : 954 g

300 / 400 €

295.

**UN ENSEMBLE**

En argent composé d'une petite soupière sur son plateau, deux louches et deux petites ver-seuses, à décor de courses d'oves. Poinçon tête de Minerve  
Poids : 1426 g

400 / 600 €

296.

**UN ENSEMBLE COMPOSE DE :**

Paire de saucières casque sur un piédouche  
Un ramasse miettes  
Un coffret en argent ciselé à décors de feuillages et de pampres de vignes  
Angleterre, XIX<sup>ème</sup> XX<sup>ème</sup> siècle  
Poids total : environ 1kg 100

300 / 400 €

296



297.

**PLATEAU A COURRIER**

En argent de forme rectangulaire bordé de baguettes tressées retenues par des feuillages d'olivier. Prises de main à la « Grecque »  
Poids : 665g  
On y joint un porte-plume Mappin & Webb en argent  
Poids : 124 g

150 / 200 €

298.

**UN ENSEMBLE DE DOUZE GRANDES CUIL-LÈRES ET ONZE GRANDES FOURCHETTES**

En argent, poinçon tête de Minerve, à décor de rin-ceaux, coquilles et monogrammes.  
Poids : 2193 g

700 / 900 €

299.

**UNE THÉIÈRE ET SON SUPPORT**

En argent, la panse à motifs godronnés tournoyants.  
Titre 900  
Signée SULEYMAN  
Poids : 798 g

200 / 300 €

299





301

300.

**UNE BOITE**

En argent à décor d'ondulations dans un encadrement ponctué de feuillages. Poinçon tête de Minerve

Poids brut : 384 g

120 / 150 €

302.

**UN ENSEMBLE DE VINGT-QUATRE GRANDS COUTEAUX ET VINGT-QUATRE PETITS COUTEAUX À MANCHES**

En ivoire et monture en argent monogrammés. Les lames de douze petits couteaux sont en argent. Dans un coffret

200 / 300 €

304.

**PARTIES DE MENAGERES**

Comprenant couverts et objets en argent, composée de 19 pièces, dont quatre signées Bucherer.

Poids : 634,97 g (Ag - 800)

1 600 / 2 200 €

301.

**GRANDE CORBEILLE**

En argent à bordure échancrée et réserves de fleurettes ajourées.

En creux au centre, un blason gravé dans un environnement de draperie.

Poids : 790 g

300 / 500 €

303.

**PARTIE DE MENAGERE**

La spatule décorée d'un triple entrelacs, composée de 145 pièces.

Poids : 5939 g (Ag - 800)

150 / 300 €

305.

**PAIRE D'ECUELLES A OREILLES COUVERTES**

En argent

Poinçon Tête de Minerve

Poids : 1 797 g

600 / 800 €



305



306.

**SERVICE À THÉ ET À CAFÉ**

En argent à pans coupés sur un fond plat,  
anse en ébenne, esprit Art déco  
Italie Titré 800  
Poids : 2 543 g

2 000 / 3 000 €

307.

**UN PORTE-HUILIER**

En argent de forme ovale sur quatre-pieds griffus  
Italie titré 800  
P : 377 g  
(manques)

200 / 300 €

308.

**UN SERVICE À THÉ ET À CAFÉ**

En argent de forme pansu sur quatre  
pieds feuillagés  
Italie titré 800  
P : 2,436 kg

1 000 / 1 500 €

309.

**12 ASSIETTES À DESSERT**

En argent, bordure à course de feuilles d'eau  
Italie titré 800  
P : 1,812 kg

800 / 1 200 €

310.

**12 ASSIETTES À DESSERT**

En argent, bordées d'une cours de godrons  
Italie titré 800  
P : 4,100 kg

1 500 / 2 000 €

311.

**UN ENSEMBLE EN ARGENT COMPRENANT :**

-12 assiettes à pain

P : 2, 960 kg

-12 assiettes à dessert

P : 4, 050 kg

-12 rince-doigts en argent à cotes bordure chantournée à course d'entrelacs et dauves

Italie titré 800

XX<sup>ème</sup> siècle

P : 2,280 kg

Poids total: 9, 29 kg

4 000 / 6 000 €



308



312.

**GEORG JENSEN (1866-1935)**

Paire de bougeoirs en argent, à décor de grappes de raisin sous le binet, fûts torsadés.

Les bases gravées des dates «24 avril 1976» et «24 avril 1951»

Signés Georg Jensen, Denmark Sterling et numéro 263 A au cul

H : 14 cm

Poids : 700 g

Bibliographie :

Janet Drucker, «Georg Jensen, A tradition of splendid silver», Schiffer Book for Collectors, Etats-Unis, 2001, un modèle similaire reproduit page 235.

2 000 / 3 000 €



313.

**CHRISTOFLE**

Un présentoir à asperges

En métal argenté

200 / 300 €

314.

**SUITE DE QUATRE FLACONS DE TOILETTE**

En cristal gravé de guirlandes retenues par des rubans, un bouchon en argent, trois en métal doré en mauvais état.

Gravés aux armes «C entrelacé» couronné

80 / 120 €



315

315.

**GRANDE COUPE RAFRAICHISSOIR**

En argent à cotes godronnées ponctuée de quatre coquilles creuses, environnées de feuillage sur un pied douche, intérieur vermeil P.: 1, 860 kg Italie titré 800

1 000 / 1 500 €

316.

**GRAND RAFRAICHISSOIR**

En argent, embouti et ciselé à motifs d'esprit rocaille, prise de main en Amours Italie titré 800

P : 3,260 kg

3 000 / 5 000 €



316

317.

**UN ENSEMBLE EN ARGENT COMPRENANT :**

- Six boîtes à pilules
- 1 flacon à décor floral embouti une boîte cylindrique à Louis
- 3 timbales
- 1 poussoir
- 1 coquetier
- 1 tasse et sous tasse

On y joint une boîte à pilules et un étui à cire en métal argenté

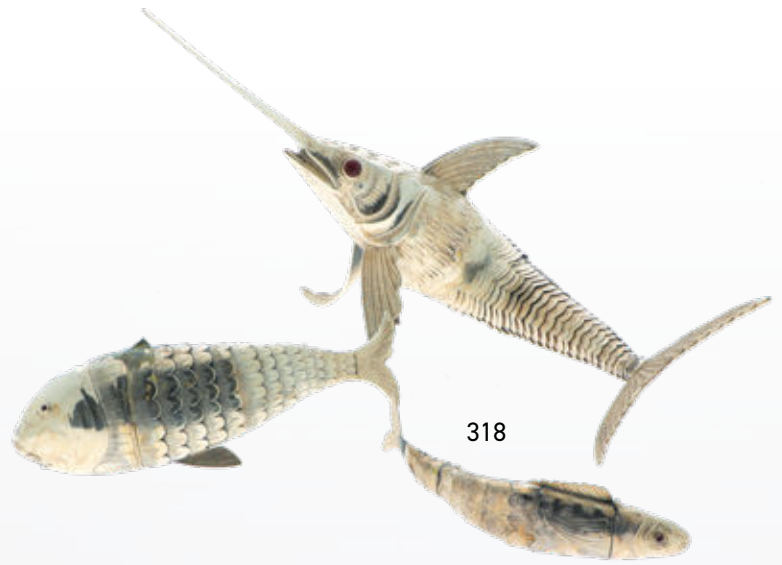
300 / 500 €

318.

**UN ENSEMBLE DE TROIS POISSONS**

En argent à corps articulé, les yeux en cabochon rouge.  
 Travail français et espagnol du XX<sup>ème</sup> siècle  
 Poids total : 573 g  
 Longueur : Entre 47 et 18 cm

100 / 150 €



318

319.

**UN ENSEMBLE COMPOSE DE :**

Cinq flacons en cristal et serti d'argent, un petit pichet en argent un versoir et un flacon en argent, deux petits récipients en cristal surmontés d'un cygne en argent bas titre et d'une mouchette en argent Tiffany&co

300 / 500 €

320.

**DEUX CARAFES**

En cristal taillé et serti d'argent  
 Poignon à tête de Minerve  
 Hauteur : 29 cm

300 / 500 €



320

321.

**PAIRE DE CARAFES**

En cristal et argent finement ciselé et décoré de guirlandes de fleurs et de rinceaux  
 Hauteur : 30 cm

200 / 300 €

322.

**UN ENSEMBLE COMPOSE DE :**

Deux petits flacons en cristal ciselé, le couvercle décoré et incrusté de peridot (?)  
 Poinçon anglais  
 Hauteur : 7,5 cm  
 Deux grandes carafes en cristal taillé, serti d'argent orné de puttis musiciens dans un environnement de rinceaux. Au fretel deux puttis.  
 Poinçon anglais  
 Hauteur : 24 cm

400 / 600 €



322



323

323.

**PAIRE DE CHANDELIERS A DEUX BRAS DE LUMIERE**

En argent  
Titré 800  
Poids : 2 400 g

800 / 1 000 €



325.

**ASPREY**

Nécessaire à condiments en argent comprenant un moutardier, une salière et un poivrier.  
Dans sa boîte d'origine  
Poids brut : 209 g

200 / 400 €

324.

**UN LOT EN ARGENT COMPRENANT :**

Une timbale, un rond de serviette et une fourchette (poinçon tête de Minerve), une petite verseuse (Angleterre), deux fourchettes à deux dents et une cuillère (Pays-Bas), une petite fourchette et une petite louche (titre 800)  
P: 510 g

150 / 200 €

326.

**ENSEMBLE DE DIX GOBELIERS GIGOGNES**

En corne cerclé d'argent, portent un écusson aux chiffres JR  
Dans leur étui en cuir à la forme  
Angleterre, deuxième moitié du XIX<sup>ème</sup> siècle  
Poinçon HTB pour Brockwell & Son -Henry Titterton Brockwell- [ L ]  
19th c./2nd half

300 / 400 €

327.

**PAIRE DE BOUGEOIRS**

En argent à fût balustre sur une base octogonale, sommés de globes en verre.

Titré 800  
Poids brut: 694 g

300 / 500 €

328.

**ENSEMBLE DE HUIT GOBELIERS**

En métal argenté à tête de louve  
Italie

Hauteur : 14 cm

100 / 150 €



328





329

329.

**PAIRE DE REFRAICHISSOIRS**

En argent  
Poids : 1 763 g  
10 x 33 x 21,5 cm

500 / 700 €

330.

**ENSEMBLE A CAFE**

Comprenant une petite cafetière, un sucrier,  
un pot à lait  
Poids : 396 grammes  
Titre 800

120 / 150 €

331.

**ECUELLE À OREILLES**

En argent  
D'esprit XVII<sup>ème</sup> siècle

300 / 500 €

332.

**CENTRE DE TABLE**

A plateau de glace serti d'une base en argent  
décoré de guirlandes et de rinceaux  
Poinçon Tête de Minerve  
10 x 30 x 18 cm

600 / 800 €

333.

**SERVICE A THE**

En argent  
Composé d'une théière, d'un pot à  
lait, d'un sucrier et de leur plateau  
Poinçon Hongrois  
Poids total : 1076 g

400 / 600 €



333



332



334.

**TAPIS BOUKHARA TEKKE**

En laine sur champ rouge à motif de göl rouge et blanc disposés en séquence de trois.  
260 x 220 cm

200 / 400 €

335.

**CAUCASE**

Tapis à deux octogones centraux sur fond rouge foncé et décor géométrique.  
235 x 171 cm

1 200 / 1 500 €

336.

**CAUCASE**

Un lot de trois tapis en laine de tailles différentes  
160 x 117 cm  
118 x 91 cm  
138 x 108 cm

300 / 500 €



337.

**TAPIS KIRGHIZ**

En laine à trois motifs rouge, bleu ciel et bleu foncé sur champ marine. Bordure de motifs géométriques.  
236 x 127 cm

200 / 400 €

338.

**TAPIS IRAN**

En laine à résille de motifs végétaux stylisés sur champ bleu marine semé de fleurs. Triple bordure à fond beige et rose  
332 x 432 cm

600 / 1 000 €





339.

**TAPIS CIRCULAIRE TABRIZ**

En laine et soie à motifs gombad à dominante rose sur fond crème  
Diamètre : 250 cm

1 500 / 2 000 €

340.

**PAIRE DE TAPIS DE GALERIE**

En laine et soie à décor d'oiseaux branchés dans un environnement floral luxuriant à dominante rouge sur fond bleu nuit  
403 x 90 cm

2 000 / 3 000 €

341.

**IRAN IMPORTANT TAPIS**

En laine et soie à décor de fleurs, rinceaux et feuillages stylisés rouge, bleu, rose, beige sur un fond bleu nuit.  
Bordure d'encadrement sur fond rose.  
415 cm x 310 cm

2 000 / 4 000 €







342.

**TAPIS**

En laine et soie à décor de végétation luxuriante peuplée d'animaux sur fond bleu, encadré par une frise beige où alternent lièvres et arbres.

365 x 268 cm

3 000 / 5 000 €



343.

**IRAN ENSEMBLE DE DEUX TAPIS**

A décor de scènes de chasse  
186 x 141 cm et 157 x 102 cm

500 / 700 €

345.

**IRAN TAPIS**

En laine à motifs stylisés rouges, répétés sur fond bleu nuit.  
150 x 118 cm

300 / 500 €

344.

**IRAN TAPIS DE PRIÈRE**

En laine et soie à décor de scène galante sur fond crème.

110 x 69 cm

150 / 200 €

346.

**TAPIS**

En laine à décor de cervidés dans des paysages, sur fond crème.

164 x 90 cm

300 / 500 €

# HÔTEL DES VENTES DE MONTE-CARLO

# HVMC

10-12 QUAI ANTOINE 1<sup>ER</sup> - 98000 MONACO  
TEL. 00 377 93 25 88 89 - FAX. 00 377 93 25 88 90 - EMAIL : BID@HVMC.COM  
S.A.M. AU CAPITAL DE 150 000 - RCI / 11505494 - DSEE : 477914487 - TVA INTRACOM : FR 82000092238

**TABLEAUX ANCIENS ET XIX<sup>ÈME</sup> SIÈCLE, MOBILIER, OBJETS D'ART,  
MILITARIA, ART DE LA TABLE, ARGENTERIE**

**JEUDI 4 AVRIL 2024 À 14H30**

**ORDRE D'ACHAT ABSENTEE BID FORM**

**ENCHÈRE PAR TÉLÉPHONE TELEPHONE BID**

Si vous désirez enchérir par téléphone ou laisser un ordre d'achat, merci de vous inscrire sur bid@hvmc.com (Joindre carte d'identité et RIB)  
To register for bidding, please send us a mail to : bid@hvmc.com (provide ID and /BAN)

**Les ordres et demandes par lignes téléphoniques doivent impérativement arriver 24 heures avant la vente**  
**Orders must arrive 24 hours before the auction.**

Après avoir pris connaissance des conditions de vente décrites dans le catalogue, je déclare les accepter et vous prie d'acquiescer pour mon compte personnel aux limites indiquées en EURO, les lots que j'ai désignés ci-dessous. (Frais en sus des enchères indiquées).  
I have read the conditions of sale and the guide to buyers mentioned in the catalogue and agree to abide by them. I grant your permission to purchase on my behalf the following items within the limits indicated in EURO. (These limits do not include buyer's premium, fees and taxes),

<b>NOM ET PRÉMON</b> Name and Firstname	.....		
<b>ADRESSE</b> Address	.....		
<b>CODE POSTAL</b> Zip code	<b>VILLE</b> TOWN	<b>PAYS</b> COUNTRY	.....
<b>TÉLÉPHONE DOMICILE</b> Home Phone	<b>BUREAU</b> Office	<b>MOBILE</b> Cellphone	.....
<b>FAX</b>	<b>EMAIL</b>	.....	

LOT N°	DESCRIPTION DU LOT / LOT DESCRIPTION	LIMITE EN EURO € TOP LIMIT OF BID IN EURO

**RÉFÉRENCES BANCAIRES OBLIGATOIRES / Required bank references (please complete and join the following page) :**

CODE BANQUE	CODE GUICHET	NUMÉRO DE COMPTE	CLÉ

À RENVOYER À  
PLEASE FAX TO  
FAX : 00 377 93 25 88 90  
MAIL : BID@HVMC.COM

SIGNATURE OBLIGATOIRE  
REQUIRED SIGNATURE

La Maison des Ventes n'étant pas responsable de l'acheminement du courrier postal ou électronique, merci de vous assurer que votre ordre d'achat nous est correctement parvenu.  
112 . The office is not responsible of postal-mail or electronic-mail, please, make sure we do receive your absentee bid before the auction.



UN PARC DE LOISIRS  
UNIQUE EN PROVENCE



# ROCHER MISTRAL

*Un voyage spectaculaire  
dans le temps !*



ROCHERMISTRAL.COM



CHÂTEAU DE LA BARBEN, À 20MIN D'AIX-EN-PROVENCE



PROVENCE  
TOURISME



RÉGION  
SUD





# HÔTEL DES VENTES DE MONTE-CARLO

## ARCHÉOLOGIE GLYPTIQUE ANTIQUE ET NÉOCLASSIQUE

500 LOTS

MARDI 26 MARS 2024 À 10H30 ET 14H30

### EXPOSITION PUBLIQUE

DU SAMEDI 23 MARS AU LUNDI 25 MARS 2024  
DE 10H À 13H ET DE 14H À 18H



#### BAS-RELIEF ROYAL

34 x 41 cm  
Egypte, XXX<sup>ème</sup> dynastie ou début de la  
période ptolémaïque, IV<sup>ème</sup> siècle av J.-C.

Publication  
GUBEL. E., Du Nil à l'Escaut, Bruxelles,  
Banque Lambert, 5 Avril-9 Juin 1991, p.  
262, n°345  
Collection privée Belge

#### EXPERT

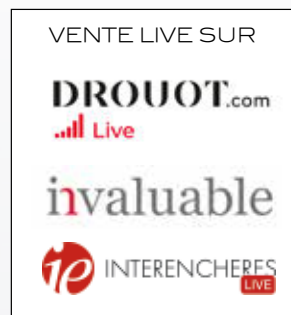
BIANCA MASSARD  
BMASSARD@HVMC.COM

## HVMC

CATALOGUE VISIBLE SUR  
WWW.HVMC.COM

#### CONTACT

ARNAULT PIANO  
APIANO@HVMC.COM



#### PENDENTIF EN OR SERTI D'UN LARGE CAMÉE

XIX<sup>ème</sup> siècle



# CONDITIONS DE VENTE

L'Hôtel des Ventes de Monte-Carlo intervient comme mandataire du vendeur. Il n'est pas partie au contrat de vente qui relie le vendeur et l'acheteur.

Les conditions suivantes de vente, et tout ce qui se rapporte à la vente, sont régies par le droit monégasque. Toute action judiciaire relève de la compétence exclusive des tribunaux de la Principauté de Monaco.

La vente s'effectue au comptant et la devise utilisée est l'euro (€).

## GARANTIES

Les désignations portées au catalogue sont établies par l'Hôtel des Ventes de Monte-Carlo s'il n'y a pas d'assistance d'expert, et exclusivement par l'expert qui l'assiste le cas échéant. Si nécessaire, des rectifications sur la désignation ou l'estimation pourront être apportées au moment de la présentation de l'objet, signalées aux acquéreurs potentiels et portées au procès-verbal de la vente. Dans le cadre de l'assistance d'un expert, celui-ci assume l'entière responsabilité des désignations initiales ou modifications portées au procès-verbal. La responsabilité de l'Hôtel des Ventes de Monte-Carlo ne saurait être engagée dans le cas d'un litige portant sur l'authenticité ou l'état d'un bien, l'Hôtel des Ventes de Monte-Carlo n'étant tenu que par une obligation de moyens.

Sur l'état des lots présentés, l'absence de référence à l'état dans la désignation portée au catalogue n'implique aucunement que l'objet soit exempt de défauts, et certaines restaurations qui ne modifient pas sa nature et son époque ne peuvent être une cause de litige.

Le bien, en l'absence de mention, est considéré comme vendu dans l'état. Les experts sont à la disposition des clients de l'Hôtel des Ventes de Monte-Carlo préalablement à chaque vente pour répondre à toute question dans ce domaine.

Aucune réclamation ne sera admise une fois l'adjudication prononcée, une exposition préalable ayant permis aux acquéreurs de prendre connaissance de l'état des lots.

## MOBILIER, TABLEAUX ET OBJETS D'ART

Les meubles, les tableaux et les objets sont vendus dans l'état.

Sur un meuble ou un objet, la restauration ou le remplacement d'éléments qui ne modifient pas la nature et le caractère authentique du meuble ou de l'objet, sont considérés comme des entretiens d'usage.

Sur un tableau, le ré-entoilage, le doublage ou le parquetage sont des mesures conservatoires et ne constituent pas un vice s'ils ne sont pas signalés.

Les dimensions sont fournies à titre indicatif.

## BIJOUX ET MONTRES

### PIERRES DE COULEURS ET PERLES

Un certain nombre de pierres précieuses ont été professionnellement traitées pour les embellir (traitement thermique et huilage pour les gemmes, blanchiment pour les perles).

Ces opérations sont traditionnellement admises par les négociants internationaux en joaillerie. Pour certains bijoux et avec l'accord du client vendeur, l'Hôtel des Ventes de Monte-Carlo peut obtenir des rapports provenant de laboratoires de gemmologie de réputation internationale qui, si cela est demandé, peuvent indiquer la présence ou l'absence de tout traitement thermique. Pour les pierres précieuses importantes et les perles fines, l'Hôtel des Ventes met à disposition des clients des certificats établis préalablement par des laboratoires de renommée internationale. Si l'acheteur souhaite un certificat différent, émanant d'un laboratoire de son choix, il doit le demander dans un délai de 30 à 10 jours avant la vente. Aucune réclamation concernant les certificats fournis ne peut être admise a posteriori de la vente.

### MATIÈRES ANIMALES

Le corail, l'ivoire, l'écaïlle de tortue et tous les matériaux en provenance d'espèces en voie de disparition peuvent passer en vente publique aux enchères tant qu'ils font partie intégrante de bijoux anciens.

### LES PIERRES BIRMANES

Les bijoux ornés de rubis ou de jadéite birmanes, ne peuvent être exportés vers les Etats-Unis. Toutefois, s'ils sont accompagnés d'un certificat ou d'une facture, daté d'avant Octobre 2007, ils pourront être exportés sur le sol américain. Dans la communauté européenne, les rubis et les jadéites birmanes peuvent circuler librement.

## MONTRES

Tous les lots sont vendus dans l'état. Aucune réclamation ne pourra être engagée contre l'Hôtel des Ventes de Monte-Carlo et son expert, sur la présence d'une réparation ancienne, sur l'étanchéité initiale ou sur le fonctionnement. L'acquéreur potentiel pourra réclamer un état de condition avant la vente auprès de l'expert.

## CONDUITE DE LA VENTE ET ENCHÈRES

Tout acheteur potentiel doit s'identifier préalablement à l'aide d'un formulaire d'enregistrement mis à sa disposition à l'entrée de la salle par le personnel de l'Hôtel des Ventes de Monte-Carlo. Il doit fournir une pièce d'identité en cours de validité et, sur demande, justifier de références bancaires.

Un carton portant un numéro correspondant à l'enregistrement sera remis à l'acquéreur qui devra le restituer en quittant la salle. Les informations recueillies sur les formulaires d'enregistrement sont obligatoires pour participer à la vente puis pour la prise en compte et la gestion de l'adjudication.

Vous pouvez connaître et faire rectifier les données vous concernant, demander l'effacement, la limitation du traitement de vos données, demander que vos données vous soient transmises dans un format structuré ou vous opposer pour motif légitime à leur traitement ultérieur, en adressant une demande écrite accompagnée d'une copie de votre pièce d'identité à l'Hôtel des Ventes de Monte-Carlo par courrier ou par email.

Il est strictement personnel et permet à celui-ci d'enchérir pendant la vente. Les enchères suivent l'ordre de numérotation du catalogue, sauf modification d'ordre décidée à la libre appréciation de l'Hôtel des Ventes de Monte-Carlo.

L'adjudicataire est le plus offrant et dernier enchérisseur.

Au moment de l'adjudication, dans le cas d'une contestation, principalement si plusieurs enchérisseurs déclarent avoir porté simultanément une enchère équivalente, et si le fait est établi clairement, et même si le mot « Adjudgé » a été prononcé, l'objet est remis instantanément aux enchères au dernier montant obtenu et l'ensemble des personnes présentes autorisées à enchérir à nouveau. Les mentions d'identité portées sur le bordereau d'adjudication seront identiques à celles portées sur le formulaire d'enregistrement.

Aucune modification d'identité ne pourra être opérée sans l'accord des dirigeants de l'Hôtel des Ventes de Monte-Carlo. Une fois l'adjudication prononcée, l'acquéreur est responsable de l'intégrité de l'objet acquis et de son assurance.

## ENCHÈRES TÉLÉPHONIQUES

Tout acquéreur potentiel identifié par l'Hôtel des Ventes de Monte-Carlo pourra enchérir par téléphone pendant la vente. Les demandes de lignes téléphoniques devront pour être recevables formulées par écrit, accompagnées d'une pièce d'identité en cours de validité et d'un relevé d'identité bancaire. L'Hôtel des Ventes de Monte-Carlo se chargera de contacter par téléphone durant la vente l'enchérisseur mais décline toute responsabilité en cas d'erreur ou d'omission dans le cadre de ce service.

## PRIX DE RÉSERVE ET ESTIMATIONS

Devant chaque lot dans le catalogue, une estimation est portée, qui ne comprend ni les frais à la charge de l'acheteur, ni la TVA éventuelle en cas d'importation temporaire. Sauf précision, tous les lots sont offerts avec un prix de réserve contractuellement établi avec le vendeur en dessous duquel le bien ne peut être adjugé. En l'absence de prix de réserve fixé avec le vendeur, aucune contestation ne pourra être formulée par celui-ci dans l'hypothèse où l'objet serait adjugé en dessous de la fourchette de l'estimation.

## PRÉEMPTION

L'État Monégasque peut exercer un droit de préemption sur les œuvres d'art mises en vente dans la Principauté de Monaco. L'État se substitue au dernier enchérisseur. La décision de préemption est portée à la connaissance de l'huissier aussitôt après le prononcé de l'adjudication. Elle est mentionnée au procès-verbal de celle-ci. Elle doit être confirmée dans un délai de quinze jours. En l'absence de confirmation à compter de ce délai, l'objet revient au dernier enchérisseur.

Article 2-1 loi n°1.014 du 29/12/1978 concernant les ventes publiques de meubles.

## IMPORTATION

Les dépôts précédés de ce sigle sont en importation temporaire d'un pays hors CEE. Leur prix d'adjudication sera majoré de la TVA à 5,5 % (T) ou à 20% (T) en sus des frais légaux. Cette TVA sera récupérable en cas de réexportation hors CEE dans un délai d'un mois sur présentation du document douanier prouvant leur réexportation. Aucun bordereau HT ne pourra être établi sans justificatif officiel d'exportation, le numéro de TVA intracommunautaire n'étant pas suffisant.

## EXPORTATION

Il appartient à l'acheteur de vérifier préalablement à l'achat si le bien est soumis à des formalités douanières relatives à l'exportation.

## CERTIFICAT DE BIEN CULTUREL

Si l'exportation du bien est subordonnée à la délivrance d'un Certificat de Bien Culturel par le Ministère de la Culture, il est de la responsabilité de l'adjudicataire de le demander. Aucun retard de paiement du montant dû, ni aucune annulation de vente ne pourront être justifiés par le refus ou le retard de l'autorisation d'exportation.

Si un Certificat de Bien Culturel n'a pas déjà été émis par la Direction des Musées de France pour un lot vendu, l'Hôtel des Ventes de Monte-Carlo peut administrer la demande auprès de la Direction des Musées de France aux frais de l'acquéreur.

## LICENCE D'EXPORTATION DE BIEN CULTUREL

Pour les exportations hors de l'Union Européenne d'un Bien Culturel, il appartient à l'adjudicataire de demander une Licence d'exportation. L'intervention d'un transitaire est nécessaire afin de traiter cette démarche ainsi que l'expédition du bien culturel vendu.

L'acheteur pourra contracter un de nos correspondants transitaire afin de finaliser cette procédure.

## FRAIS

En sus du prix d'adjudication, l'acheteur devra acquitter des frais de 25% HT jusqu'à 500 000 €, 23% HT sur la tranche de 500 001 € à 2 000 000 € et 20% HT sur la tranche au-delà de 2 000 001 €.

## FRAIS SUPPLÉMENTAIRES LIÉS AUX ENCHÈRES EN LIVE

En sus des frais d'adjudication, les enchères en live sur le site [www.invaluable.com](http://www.invaluable.com) entraîneront des frais supplémentaires de 3,60% TTC (dont TVA 20%) du montant adjugé.

## PAIEMENT

La vente se fait expressément au comptant, et le règlement doit être effectué dans les trois jours qui suivent la vente aux enchères. L'acquéreur doit régler le prix d'achat qui comprend le montant de l'adjudication, les frais et taxes éventuels :

- Par chèque bancaire certifié en euro
  - Par virement bancaire en euro
  - Par carte bancaire Visa ou Mastercard avec justificatif d'identité
  - Tout règlement par American Express fera l'objet d'une majoration de 2,75% de frais
  - En espèces en euro jusqu'à un montant inférieur à 30 000 €.
- Les chèques émis sur une banque étrangère ne seront acceptés qu'à la seule discrétion des dirigeants de l'Hôtel des Ventes de Monte-Carlo.

Si l'acquisition n'est pas réglée au comptant, l'objet ne pourra être délivré à l'acquéreur.

L'Hôtel des Ventes de Monte-Carlo ne peut être tenu pour responsable d'un défaut de paiement de l'acquéreur, et n'est donc ni redevable du paiement au vendeur. La mise en recouvrement du paiement par lettre recommandée avec accusé de réception entraînera une majoration de 5% du prix d'adjudication, avec un minimum de 200 €. Ceci n'exclut en rien l'allocation de dommages et intérêts liés à une procédure.

A défaut de paiement par l'acquéreur et après une mise en demeure restée infructueuse et au terme d'un mois révolu à compter de l'adjudication, l'Hôtel des Ventes de Monte-Carlo se réserve le droit d'annuler la vente et d'engager des poursuites en dommages et intérêts contre l'acquéreur défaillant.

L'Hôtel des Ventes de Monte-Carlo est adhérent au Registre central de prévention des impayés des commissaires-priseurs auprès duquel les incidents de paiement sont susceptibles d'inscription. Les droits d'accès, de rectification et d'opposition pour motif légitime sont à exercer par le débiteur concerné auprès du SYMEV, 15 rue Freycinet 75016 Paris.

## RETRAIT DES ACHATS ET RESTITUTION DES LOTS AUX VENDEURS

Les achats ne seront remis qu'après encaissement de la totalité des sommes dues.

Les lots adjugés demeureront aux risques, frais et périls des adjudicataires, dès l'adjudication prononcée, alors même que leur délivrance n'aurait pas eu lieu. Il appartient à l'adjudicataire d'assurer ses acquisitions.

Il appartient aux acheteurs de retirer ou faire retirer leurs lots auprès de l'Hôtel des Ventes de Monte-Carlo ou de l'un de ses magasins sous huitaine. Au-delà, des frais de stockages seront appliqués :

- 60 € de frais fixes de manutention,
- 30 € par lot et par semaine non divisible.

Expédition des achats et restitution des lots in vendus :

Les achats peuvent être expédiés à condition d'en faire la demande écrite auprès de l'Hôtel des Ventes de Monte-Carlo, étant entendu que les expéditions se font à la charge et sous la responsabilité du propriétaire. Aucune réclamation ne pourra être acceptée en cas de vol, disparition ou dommage survenu lors du transport.

## RIB HVMC

**Code Banque** 12739 **Code Guichet** 00070 **Numéro de Compte** 05567300000 **Clé RIB** 71

**Domiciliation**  
CFM ALBERT 1ER  
CFMOMCMXXXX

**IBAN**  
(International Bank Account Number)  
MC58 1273 9000 7005 5673 0000 071



# TERMES AND CONDITIONS OF SALE

The auction house Hôtel des Ventes de Monte-Carlo acts as agent for the seller. It is not a party to the contract of sale that binds the buyer and seller.

The following terms and conditions of sale, as well as everything related to the sale, are governed by Monegasque law. All legal actions are within the jurisdiction of the Courts of the Principality of Monaco.

The sale takes place for payment in full and the currency is the Euro (€).

## GUARANTEES

The descriptions in the catalogue are established by the Hôtel des Ventes de Monte-Carlo if no expert appraiser has assisted, and exclusively by the expert appraiser who assists as required. If necessary, corrections of the description or estimate can be made upon presentation of the object, which shall be pointed to potential purchasers and noted in the record of the sale. In the framework of assistance by an expert appraiser, said latter assumes full responsibility for initial descriptions or modifications made to the report. The liability of the Hôtel des Ventes de Monte-Carlo cannot be engaged in the event of dispute regarding the authenticity or condition of an item, since the Hôtel des Ventes de Monte-Carlo is bound by an obligation of means.

As concerns the condition of the lots offered, note that the lack of reference to the condition in the description given in the catalogue does not imply that the item is free from defects, and certain restorations that do not change its nature and period cannot be a cause of dispute. The item, in the absence of any mention, is considered sold in the state in which it is found. Experts are available to customers of the Hôtel des Ventes de Monte-Carlo prior to each sale to answer any questions concerning such matters.

No claim shall be accepted once the hammer falls as a prior exhibition of the items enables potential buyers to form their own judgment of the condition of the objects.

## FURNITURE, PAINTINGS AND ART OBJECTS

Furniture, paintings and art objects are sold in the state in which they are found.

The restoration or replacement of elements on furniture or an object that do not change the nature and authenticity of the furniture or object are considered usual upkeep.

Re-backing, doubling, and parquetry on a painting are protective measures and do not constitute defects if they are not reported.

Dimensions are provided for reference only.

## JEWELLERY AND WATCHES

### COLOURED STONES AND PEARLS

A number of precious stones have been professionally treated for their embellishment (heat treatment and oiling for the gems, whitening of pearls). These operations are traditionally accepted by international jewellery traders.

For certain pieces of jewellery and with the clientseller's agreement, the Hôtel des Ventes de Monte-Carlo may obtain reports from gemological laboratories of international repute, which, if requested, may indicate the presence or absence of any heat treatment.

For large gemstones and pearls, the Hôtel des Ventes will provide its clients with certificates established by internationally renowned laboratories prior to their sale. If the buyer wishes to have a different certificate from a laboratory of their choice, they must request it between 30 and 10 days prior to the sale. No claims regarding the certificates provided can be accepted after the sale.

### ANIMAL MATERIALS

Coral, ivory, tortoiseshell and all materials from endangered species can be sold in a public auction as long as they are an integral part of antique jewellery.

### BURMESE STONES

Jewellery studded with Burmese rubies or jadeite cannot be exported to the United States. However if they are accompanied by a certificate or an invoice, dated prior to October 2007, they may enter the American territory. Burmese rubies and jadeite can move freely in the European community.

### WATCHES

All lots are sold in the state in which they are found. No claims may be brought against the Hôtel des Ventes de Monte-Carlo and its expert based on the presence of an old repair, on the initial sealing, or its functioning. The potential buyer may request a condition report from the expert before the sale.

## EXECUTION OF THE SALE AND AUCTION

All potential buyers must identify themselves beforehand using a registration form made available at the entrance to the room by the staff of the Hôtel des Ventes de Monte-Carlo. She/he must provide a valid piece of identity and, if requested, proof of their bank details. A card bearing a number corresponding to the registration will be delivered to a buyer who will restore it when leaving the room. It is personal and allows the individual to bid during the sale.

The auction follows the numerical sequence of the catalogue, unless said order is modified at the discretion of the Hôtel des Ventes de Monte-Carlo.

The information collected on the registration forms is mandatory in order to take part in the sale and for managing the auction. You can have access to your data to be corrected, cancelled, to ask for a limited treatment of your data, to ask for your data to be transmitted to a structured format or to oppose, for a legitimate reason to their further use, by addressing a formal letter accompanied by a copy of your ID to the Hôtel des Ventes de Monte Carlo either by email or letter.

The successful bidder is the highest and last bidder.

In the case of a challenge at the time of award, especially in the case where several bidders claim to have made the same bid simultaneously, and the event is clearly established, although the word «Sold» was pronounced, the object is immediately put back on auction starting at the last amount obtained and those present shall be allowed to bid again.

References concerning the identity entered on the bid summary shall be identical to those made in the registration form.

No changes of identity can be made without approval of the Hôtel des Ventes de Monte-Carlo managers.

Once the hammer falls, the buyer is responsible for the integrity of the object acquired, as well as its insurance.

## TELEPHONE BIDS

All potential buyers identified by the Hôtel des Ventes de Monte-Carlo may bid by telephone during the sale.

In order to be admissible, requests for telephone lines must be made in writing, accompanied by a valid piece of identity and a RIB (bank account information certificate). The Hôtel des Ventes de Monte-Carlo will contact the bidder by telephone during the auction; however, it declines all liability for any error or omission in connection with said service.

## RESERVE PRICE AND ESTIMATES

An estimate, which does not include costs borne by the purchaser or possible VAT in case of temporary importation, is given in front of each lot in the catalogue. Unless otherwise noted, all lots are offered with a reserve price established by contract with the seller under which the item cannot be awarded. In the absence of a reserve price fixed with the seller, no objection may be made by said latter in the event that the object would be awarded under the estimate range.

## PRE-EMPTION

The Monegasque State may exercise an option to purchase works of art offered for sale in the Principality of Monaco.

The state replaces the last bidder. The pre-emption decision is made known to the bailiff immediately after the hammer falls. Said pre-emptive right must be confirmed within two weeks. In the absence of confirmation within said period, the object shall return to the last bidder.

Article 2-1 of Law No. 1014 of 29/12/1978 relative to the auction of furniture.

## IMPORTS

† Deposits preceded by this symbol are temporary imports from a non EU country. Their allocated price will be subject to VAT at 5.5 % (†) or 20% (†) in addition to legal costs. The VAT is recoverable in the event of re-export outside the EU within one month on presentation of a customs document as evidence of reexport. No tax-exclusive sales document will be drawn up without official proof of export, as the intra-Community VAT number does not constitute adequate proof.

## EXPORTS

It is for the buyer to check prior the auction if the item is submitted to custom formalities for export.

## CERTIFICATE OF CULTURAL OBJECT

If the item is subjected to obtain a Certificate of Cultural Object by the Ministère de la Culture, it is of the responsibility of the successful bidder to ask for it. Neither the approval, denial of approval, or approval application time may be invoked as grounds for change in payment deadline or cancellation of sale. If no certificate of cultural object has been issued yet, the Hôtel des Ventes de Monte-Carlo can handle the request to the Direction des Musées de France, at the buyer's expenses.

## EXPORT PERMIT FOR CULTURAL PROPERTY

For the exports of a Cultural Property outside the European Community, it is up to the successful bidder to apply for a Licence.

The buyer can contact one of the shippers we recommend to handle these formalities and hold shipment.

Customs formalities are required for sending works of art to countries outside of the European Union.

The buyer must check the rules in force in the destination country before making a purchase.

There are no customs formalities for works of art to be delivered in France or other countries of the European Union.

Outside of the European Union, customs rules will be those in force in the country of destination of the work.

## FEES

In addition to the hammer price, the buyer must pay a fee of 25% HT excluding VAT up to € 500 000, 23% excluding VAT on amounts from € 500 001 to € 2 000 000 and 20% HT excluding VAT on amounts above € 2 000 001.

## ADDITIONAL FEES FOR LIVE AUCTION SERVICE

In addition to the commission and taxes indicated above, an additional fees of 3,60 % (including VAT 20%) of the auction price will be charged for live bidding on [www.invaluable.com](http://www.invaluable.com).

## PAYMENT

The sale is strictly carried out for payment in full.

The buyer must pay within three days the purchase price, which includes the amount of the hammer price, fees, and taxes, if any:

- By certified bank check in Euro,
- By bank transfer in Euro,
- By Visa or MasterCard with proof of identity,
- In case of payment by American Express, a fee of 2.75% will be added.

- In cash in Euro up to an amount less than 30,000 €.

Cheques drawn on foreign banks will be accepted at the sole discretion of the managers of the Hôtel des Ventes de Monte-Carlo. If the acquisition is not paid in full, the item cannot be handed over to the buyer.

The buyer's failure regarding payment shall not incur the responsibility of the Hôtel des Ventes de Monte-Carlo, and consequently, releases it from the obligation to pay the seller. In the event of failure to pay the amount due, the buyer will be charged an additional fee of 5% of the final bidding price to cover collection fees, amounting not less than 200 €. This shall not preclude the allocation of damages or compensation.

In the absence of payment by the buyer, after formal notice has remained without answer, and after a month has passed since the bid was accepted by fall of the hammer.

The Hôtel des Ventes de Monte Carlo is a member of the Registre Central de Prévention des Impayés des Commissaires-Priseurs to which unpaid items can be registered.

The right of access, modification and opposition for a legitimate reason are to be exercised by the debtor to the SYMEV, 15 rue Freycinet 75016 Paris.

## COLLECTION OF PROPERTY AND THE RETURN OF UNSOLD LOTS TO CONSIGNERS

No lot may be collected or delivered until the related invoice has been paid in full.

Sold lots remain entirely the responsibility of the successful bidder, even if not yet delivered right after the auction. It is for the buyer to insure his purchases and to collect the items at the Hôtel des Ventes de Monte-Carlo or one of his storages within 8 days.

Beyond this time, storage fees will be charged:

- 60 € for handling
- 30 € per lot per week, non-divisible.

Shipment of purchases and the return of unsold lots to consignors: The purchases can be shipped, as a service, only upon express written request, along with a liability release letter, and shall be at the buyer's expenses and under owner's responsibility. The Hôtel des Ventes de Monte-Carlo denies all responsibility for lot transport.

## RIB HVMC

**Code Banque** 12739  
**Code Guichet** 00070  
**Numéro de Compte** 05567300000  
**Clé RIB** 71

**Domiciliation**  
CFM ALBERT 1ER  
CFMOMCMXXXX

**IBAN**  
(International Bank Account Number)  
MC58 1273 9000 7005 5673 0000 071

CATALOGUE ET PHOTOS VISIBLES SUR :  
[WWW.HVMC.COM](http://WWW.HVMC.COM)

SI VOUS DÉSIREZ ENCHÉRIR  
PAR TÉLÉPHONE  
OU LAISSER UN ORDRE D'ACHAT,  
MERCİ DE VOUS INSCRIRE SUR

[bid@hvmc.com](mailto:bid@hvmc.com)

**HVMC**  
HÔTEL DES VENTES DE MONTE-CARLO











HV  
MC

10-12 Quai Antoine 1<sup>er</sup> - 98000 Monaco  
Tél : 00 377 93 25 88 89 - [www.hvmc.com](http://www.hvmc.com)