

HÔTEL DES VENTES DE MONTE-CARLO

HVMC



ARTS D'AFRIQUE

Collection Armand Trampitsch et à Divers

25 NOVEMBRE 2023 À 17H30





HOTEL DES VENTES DE MONTE-CARLO

SONNY PALOMBA

Clerc

spalomba@hvmc.com

Tél. 00377 93 25 88 89

EXPERT

JEAN-PIERRE LACOSTE

jeanpierre.lacoste75@gmail.com

Tél. +33(0)6 61 43 63 46

PHOTOGRAPHIES

CHRISTOPHE DURANTI - MAXIME

DESIGN

DUBRUILLE THIBAUT

IMPRIMERIE

RICCOBONO

HVMC

ARTS D'AFRIQUE

Collection Armand Trampitsch et à Divers

SAMEDI 25 NOVEMBRE 2023 À 17H30

HÔTEL DES VENTES DE MONTE-CARLO

10-12 QUAI ANTOINE 1^{ER} - MONACO

EXPOSITION PUBLIQUE

HÔTEL DES VENTES DE MONTE-CARLO

DU MARDI 21 AU VENDREDI 24 NOVEMBRE 2023
DE 10H À 13H ET DE 14H À 18H ET LE MATIN DE LA VENTE
EXPOSITION SUR RENDEZ-VOUS À PARTIR DU LUNDI 6 NOVEMBRE

PENDANT LES EXPOSITIONS & VENTES

TEL : 00 377 93 25 88 89

CATALOGUES ET PHOTOS SUPPLÉMENTAIRES
SUR WWW.HVMC.COM

VENTES LIVE
INVALUABLE.COM
DROUOT.COM



THE ART LOSS ■ REGISTER™

www.artloss.com

Confrontation à la base de données du Art Loss Register des lots dont l'estimation haute est égale ou supérieure à 1 500€.
All lots with an upper estimate value of 1.500€ and above are searched against the Art Loss Register database.

VENTE EFFECTUÉE PAR LE MINISTÈRE DE MAÎTRE LEFÈVRE, HUISSIER DE JUSTICE À MONACO,
À LA REQUÊTE DE L'HÔTEL DES VENTES DE MONTE-CARLO



182.

DOGON MALI

Fragment de siège apanage du Hogon, réunissant deux cariatides mythologiques. Patine brun foncé rouge. Hauteur : 41,5 cm

300 / 500 €

184.

DOGON MALI

Autel d'ancêtre sculpté de trois personnages. Très ancienne patine croûteuse. Hauteur : 19,5 cm

800 / 1 500 €

183.

DOGON MALI

Très ancienne statuette en bois à patine ravinée, les bras manquants, cassure des jambes. Hauteur : 31,5 cm

500 / 600 €

185.

TELLEM MALI

Superbe statue en bois à patine croûteuse et granuleuse, les deux bras en l'air (érosions, cassure et manques) Hauteur : 27,5 cm
Hauteur totale : 40 cm

1 000 / 1 500 €



182



183



184



185



186

186. DOGON MALI

Très belle statue d'ancêtre, le bras droit très long. Très épaisse patine noire (érosions, manques)
Hauteur: 39 cm
Hauteur totale : 48 cm

800 / 1 500 €

187. DOGON MALI

Très ancien siège autel sculpté de trois personnages, très belle et très épaisse patine croûteuse brun foncé.
Hauteur : 13 cm

500 / 800 €

188. DOGON MALI

Ancienne petite serrure de grenier ou de sanctuaire en bois à patine brune, sculptée d'une tortue, de signes d'eau et d'ancêtres nommos.
22 x 18,5 cm

400 / 500 €



187



188

189. BAOULE R.COTE D'IVOIRE

Beau masque «Portrait» en bois finement ciselé, deux scarifications sur les joues. Très belle patine fine et luisante brun rouge.
26 x 13 cm

800 / 1 500 €



189



190

190.

BAMANA MALI

Ancien masque «N'Tomo» à cinq dents, bouche ronde, épaisse patine noire.
39,5 x 13 cm

800 / 1 500 €

191.

DOGON MALI

Ancien masque «KANAGA» ayant perdu ses traverses. Belle ancienneté de patine. Hauteur : 102 cm

400 / 500 €

192.

DOGON MALI

Puissante statue en position assise, les bras posés sur les genoux. Visage barbu. Épaisse patine croûteuse brune. Circa 1940/50. Hauteur : 34 cm

Provenance: sculpture offerte par Mr Jean Roudillon au Docteur B.Paris.

1 500 / 1 800 €

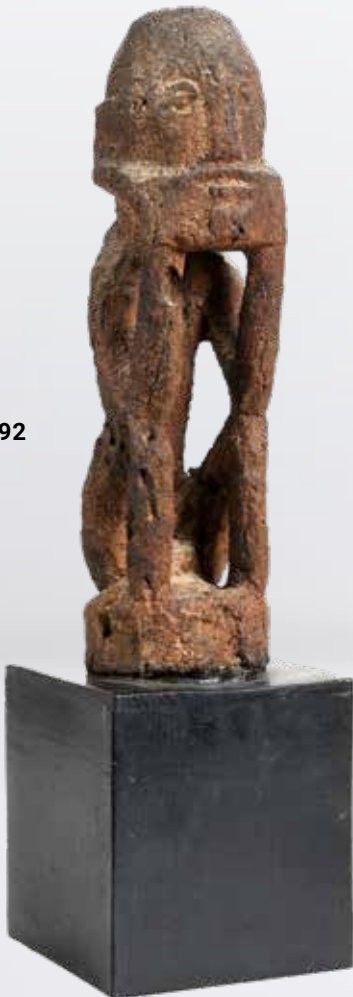
193.

DOGON MALI

Bel appui-nuque en bois à patine luisante brun rouge. Erosions de grande utilisation. 13 x 22 cm

300 / 500 €

192



193



191



195



197

194.

DOGON MALI

Masque «Hyène» en bois à fine patine croûteuse. 31 x 19 cm

800 / 1 500 €



194

195.

DOGON MALI

Belle statue agenouillée, les mains ramenées sur le cou, le visage présentant des scarifications de type «Djennenké».

Très ancienne patine brune.

Hauteur : 41,5 cm (Erosions, petit manque)

1 800 / 2 500 €

196.

DAN R.COTE D'IVOIRE

Masque «Guerzé» à épaisse patine noire, les yeux en fentes. Le bas du masque est recouvert de peau et de poils de singe.

27 x 14 cm

1 000 / 1 500 €



196

197.

KUBA R.D.CONGO

Haut de canne de dignitaire, sculpté de deux têtes janiques. Belle patine brune, très belle et fine décoration.

Hauteur : 28,5 cm

500 / 1 000 €



199



198

198.

MARKA MALI/BURKINA FASO

Masque en bois classiquement recouvert de plaques de métal, deux cornes et coiffure en tresses.

42 x 12 cm

700 / 1 500 €

199.

MOSSI BURKINA FASO

Grande statue féminine, les bras le long du corps, patine délavée grise.

Hauteur : 71,5 cm

800 / 1 500 €

200.

LEGA R.D.CONGO

Fétiche protecteur en ivoire à patine brun rouge, sculpté d'un personnage sans bras. Le cou annelé
Hauteur : 10,5 cm

500 / 800 €

203.

LOBI BURKINA FASO

Tête en bois raviné, les yeux mi-clos.
Hauteur : 30 cm

800 / 1 500 €

205.

DOGON MALI

Statue d'ancêtre en bois à ancienne patine croûteuse brun rouge.
Hauteur : 12,5 cm

300 / 500 €

201.

LEGA R.D.CONGO

Fétiche en ivoire représentant un personnage à patine brun rouge.

Hauteur : 15,2 cm

500 / 800 €

204.

LUBA R.D.CONGO

Fétiche en bois à patine brune rouge croûteuse de très grande ancienneté.

(Usures, érosions)

Hauteur : 12,5 cm

300 / 400 €

206.

BAOULE R.COTE D'IVOIRE

Lance pierre en bois à très belle patine brun rouge, décoré d'un masque de buffle.

Hauteur : 13 cm

150 / 200 €

202.

LULUWA R.D.CONGO

Petit fétiche de protection en bois recouvert de camwood et de kaolin. Très belle patine brun rouge, érosions de grande utilisation.

Hauteur : 15,5 cm

300 / 800 €



202

204

203

206

201

205

200



207

207.

DAN R. COTE D'IVOIRE

Masque BASSA de grande ancienneté ayant gardé une grande intériorité malgré les usures du temps.

21 x 12,5 cm

300 / 500 €



208.

DOGON MALI

Epingle de sanctuaire en bronze.

Hauteur : 20,5 cm

200 / 300 €

209.

CULTURE DJENNE MALI

Tête en terre cuite, les yeux mi-clos.

(Erosions)

Hauteur : 9 cm

200 / 400 €

210.

CULTURE DJENNE MALI

Tête en terre cuite (érosions, collage)

Hauteur : 12 cm

200 / 300 €



208



209



210



212



211

211.

DAN R.COTE D'IVOIRE

Petit masque de danse, les yeux effilés, belle patine brune luisante par endroits.
25 x 16 cm

1 500 / 2 000 €

212.

DAN R.COTE D'IVOIRE

Beau masque de danse à très belle patine luisante brun rouge. Belle arcade frontale se terminant par l'arête nasale.
23,5 x 14,2 cm

1 800 / 2 500 €



213

213.

DOGON MALI

Statuette féminine en bois dur recouvert d'une épaisse et très ancienne patine croûteuse.
Hauteur : 14,5 cm

600 / 1 000 €



214

214.

LOBI BURKINA FASO

Statuette «Bateba» en bois à patine luisante brun rouge.
(Légères érosions aux jambes)
Hauteur : 14,5 cm

500 / 600 €

215.

LOBI BURKINA FASO

Statuette «Bateba» en bois à patine luisante brun rouge.
Légère érosion au pied gauche.
Hauteur : 14,5 cm

400 / 500 €

216.

TURKA BURKINA FASO

Statuette en buste en bois à patine croûteuse grise.
Manque les jambes.
Hauteur : 23 cm

800 / 1 500 €

217.

SENOUFO R.COTE D'IVOIRE

Etrier de poulie de métier à tisser sculpté d'un buste anthropozoomorphe.
Très belle patine.
8 x 14 cm

300 / 500 €



215



217



216

218.

DOGON MALI

Fragment de siège apanage du Hogon, réunissant deux cariatides mythologiques. Très belle patine brune érodée. Hauteur : 28,5 cm

500 / 1 000 €



218

219.

CULTURE DJENNE MALI

Cavalier en bronze portant un arc et un bouclier. Très belle patine brune et d'oxydations. Hauteur : 6 cm

500 / 800 €

220.

AKAN/ASHANTI GHANA/R.COTE D'IVOIRE

Poids à peser l'or en bronze à cire perdue représentant un personnage portant une nasse. Hauteur : 4,5 cm

300 / 500 €

221.

AKAN/ASHANTI GHANA/R.COTE D'IVOIRE

Poids à peser l'or en bronze à cire perdue anthropozoomorphe (scorpion). Hauteur : 5 cm

150 / 300 €



221

219

220



222

222.
DOGON MALI
Animal en fer.
Belle forge en fer natif.
5,5 x 12 cm
100 / 200 €



223

223.
AKAN/ASHANTI GHANA/R.COTE D'IVOIRE
Deux têtes en bronze à cire perdue.
Hauteur : 6,5 et 7 cm
300 / 500 €



225

224.
DOGON MALI
Statuette autel d'ancêtre en bois à belle patine luisante.
Manque le bras droit.
Style de Bombou-Toro
Hauteur : 34 cm
500 / 1 000 €

225.
SENOUFO R.COTE D'IVOIRE
Cavalier en bronze portant une lance.
Circa 1940/1950
20,5 x 20 cm
300 / 400 €



224

226.

CULTURE BANKONI MALI

Tête en terre cuite.
Erodée.
Hauteur : 6 cm

150 / 300 €



227.

LUBA R.D.CONGO

Fétiche de protection en bois à patine brun rouge, un clou de cuivre planté sur le crâne.

Base couverte de cuir. Perlage vert.
Hauteur : 10,5 cm

250 / 400 €



228.

BAMANA MALI

Statuette en fer, un couteau dans la main droite.
Hauteur : 18 cm

100 / 200 €



228

229.

KUSU R.D.CONGO

Fétiche de protection en bois à superbe patine brun rouge, les bras ramenés sur la base.

Hauteur : 13 cm

200 / 300 €



229

230.

LUBA R.D.CONGO

Fétiche en bois recouvert de fourrure de félin.
Superbe patine brun foncé et brun rouge.

Hauteur : 12,3 cm

400 / 500 €



230



231.

KUBA R.D.CONGO

Pipe en bois à très belle décoration géométrique classique.

Longueur : 41 cm

400 / 500 €



232.

LEGA R.D.CONGO

Bracelet coulant en os à patine brun rouge, sculpté de têtes humaines et rehaussé de cauris.

Hauteur : 4,5 cm

Diamètre : 7 cm

400 / 700 €



232

233.

DOGON MALI

Chien en bois à patine très ancienne très érodée mais de grande finesse.

4 x 12,5 cm

200 / 300 €



233

234.

CULTURE BANKONI MALI

Personnage en terre cuite. En position assise, les bras, présentant des bracelets, ramenés sur les genoux.

Hauteur : 21 cm
(cassures, recollages)

300 / 500 €



234

235.

CULTURE DJENNE MALI

Personnage en terre cuite, très ravinée.

Hauteur : 18,5 cm

300 / 400 €



235

236.

BAMANA MALI

Masque «KONO» en bois à patine ravinée et croûteuse. Grand masque animalier aux formes géométriques stylisées, utilisé souvent comme autel recevant des libations. Yeux carrés, petites cornes, très long mufler. Erosions.

Hauteur : 104 cm

2 000 / 3 000 €



237.

KUBA R.D.CONGO

Très beau pilon en ivoire,
patine brun rouge
Longueur : 39,5 cm

800 / 1 000 €



238.

DOGON MALI

Grande statue d'homme barbu
en bois à forte patine croûteuse.
Circa 1950.
Hauteur : 62,5 cm

1 000 / 1 800 €

239.

DOGON MALI

Grand poteau en bois de style «NIOM GOM»,
représentant un personnage barbu. Patine
ravinée et croûteuse.
Hauteur : 78,5 cm

1 500 / 2 500 €

240.

PETIT BANC OU APPUI-TÊTE

3,5 x 24,5 x 10 cm

200 / 400 €



238

240

239

241.

SONGYE R.D.CONGO

Masque de type «KIFWEBE»
présentant des yeux, un nez
et une bouche en fort relief.
Stries polychromes, stylisa-
tion cubiste, fibres de raphia.

Hauteur : 50 cm
Hauteur totale : 100 cm

1 800 / 2 500 €

242.

DOGON MALI

Statuette d'ancêtre en
bois dur à forte patine
croûteuse brun rouge.
Bras gauche manquant.
Hauteur : 23 cm

400 / 500 €

243.

DOGON MALI

Statue d'ancêtre en bois à ancienne
patine croûteuse brune.
Les bras ramenés sur le bas ventre.
Hauteur : 22,5 cm

500 / 1 000 €

244.

DOGON MALI

Couple primordial de
«NOMMO» aux bras
levés. Bois dur à forte
patine croûteuse de
grande ancienneté.

Manque aux jambes.
Hauteur : 17,5 cm

400 / 800 €

241



242



243



244



245.

DOGON MALI

Grande statue représentant un couple assis sur un tabouret.

Patine croûteuse.

Circa 1950.

Hauteur : 58,5 cm

3 000 / 4 000 €

246.

LUBA R.D.CONGO

Statue féminine finement sculptée,

belle patine ancienne

Erosions.

Hauteur : 22,5 cm

1 000 / 2 000 €



246



245

247.

BAOULE R. COTE D'IVOIRE

Grande statue «ASIE USU» servant de réceptacle aux esprits désirant entrer en contact avec les humains. La position des mains évoque le respect et la bienvenue. Sculpture raffinée du visage et de la coiffure. Belle patine brillante brun rouge. Hauteur : 62 cm

2 500 / 3 500 €





248.

**MASQUE DE LA SOCIÉTÉ SECRÈTE DU
NGIL DES FANG DU GABON**

Société judiciaire de très grande puissance dont la fonction était de débusquer et de punir les sorciers, auteurs de trouble ou criminels. Le NGIL fut interdit par les autorités coloniales françaises en 1910 mais il continua à fonctionner pendant quelques années. Le masque NGIL fait référence au gorille, figure animale fascinante de grande puissance. Le visage étiré, les yeux mi-clos, la bouche non évidée, l'ensemble recouvert de kaolin.

Bois de fromager, fines entailles rappelant les scarifications des Mvai.
62 x 29 x 29 cm

Provenance : Ce masque a été acheté dans les années 1930 à la galerie Carrefour, Pierre Vérité à Paris par Monsieur Armand TRAMPITSCH grand brasseur de l'Est de la France d'origine slovène.

80 000 / 120 000 €





249.

KOM CAMEROUN - GRASSLAND

Sous tribu TIKAR

Masque de très grande ancienneté et de grande utilisation de la chefferie Bekom et appartenant à la famille royale. On peut attribuer cette sculpture au roi Yu et à son atelier.

Lors des grandes cérémonies de la chefferie, il est le leader des masques de la société «Mbuoshu». Bois à patine épaisse noire, barbe et chevelure en tressage de fibres et inclusions de cauris.

Remarquable taille interne du bois.

Hauteur : 45 cm environ.

4 000 / 6 000 €

Bibliographie :

M. Rivière, «Arts ancestraux du Cameroun», La Flèche, 1995, n°57.

Vente collection P. Harter, F. de Ricqlès, Paris, 1995, n° 57 et 70.

L. Homberger, «Cameroon, arts and Kings», Musée Rietberg, 2008, p. 106 et 237.



250.

CHAMBA NIGERIA

Exceptionnel masque cimier recouvert d'une patine croûteuse de grande ancienneté. Il évoque la tête d'un buffle, les courbes eurythmiques projetant la gueule de l'animal en deux plans parallèles, d'une forme quasi semi-sphérique, les cornes venant se rejoindre en arc de cercle.

La partie inférieure du masque ne présente aucune épaisseur croûteuse, cette partie reçoit une collerette de fibres et de branchage pour le portage, le danseur disparaissant sous un costume de grandes fibres. La mascarade «Kaa Wara» évoque la double face de l'existence, masculine et féminine, le sang et le lait, le feu et l'eau.

83 x 40 x 17 cm environ.

Provenance :
Récolté in situ, frontière Nigéria-Cameroun, 1976.
Collection particulière, Paris, 1984.

6 000 / 8 000 €

Bibliographie :

D. Claes et F. Neyt, «Nigerian primitivism», *parcours des mondes*, 2007, figure n°21.

R. Fardon, «Fusions, Masquerades and Thought Style East of the Niger-Benue Confluence, West Africa», *Saffron*, 2007, p.21 à 88.



251.

LEGA R. D. CONGO

Masque plat de la société secrète initiatique du BWAMI de belle dimension, figurant un visage humain de forme ovale, s'inscrivant dans un cœur. Les yeux percés en amande et scarifiés. Le nez long, fin et évasé, scarifié. La bouche entrouverte aux lèvres incisées. Importantes scarifications des joues.

Très belle patine ancienne de kaolin. Percements pour les ornements en raphia.

Hauteur : 21cm

Provenance :
Ancienne collection Simon du Chastel.

4 000 / 5 000 €

252.

BAMOUN / BAMILEKE CAMEROUN

Bracelet de femme «Tun Su Suan» en ivoire porté par de grandes notables à Fouban et dans de grandes chefferies Bamiléké. Chaton décoré d'un batracien stylisé, animal sacré. Belle patine blonde en extérieur, brun orangé à l'intérieur.

Circa 1920 / 1940

Diamètre : 9cm

500 / 600 €



253

252

253.

BAMILEKE CAMEROUN

Bracelet de femme de haut rang en ivoire. Chaton en saillie, bombé et lisse. Patine brun clair en extérieur, brun orangé à l'intérieur.

Circa 1930 / 1940.

Diamètre : 8cm

300 / 500 €

254.

PENDE R. D. CONGO

Petite amulette pendentif «Ikhoko»

La bouche dentée et la coiffe en bonnet. Ivoire à patine blonde.

Hauteur : 5,5 cm

200 / 400 €



254

255.

PENDE R. D. CONGO

Petit pendentif «Ikhoko»

Coiffe à trois chignons

Ivoire à patine blonde

Hauteur : 5 cm

300 / 500 €



255

256.

LUMBU, GABON

Amulette en bois à patine brune représentant deux personnages assis dans une pirogue. La femme fume la pipe pendant que l'homme pagaie. La femme présente des chéloïdes en losanges sur le ventre, sa coiffure est en visière et présente une crête. L'homme quant à lui porte un bonnet «MPU» en fibres d'ananas caractéristique d'un «Fumu», chef investi symbolisant la noblesse

16 x 9 cm

4 000 / 5 000 €

Bibliographie :

Charlotte Grand-Dufay, «Lumbu, un art sacré», Gourcuff-Dulon, 2016.

257.

CHARME LUMBU, GABON

Amulette en bois «Muswinga» représentant un personnage assis sur un tabouret, signe d'un rang élevé dans la société, les mains sur les genoux. La coiffure classique «Ighodu» en coque sagittale terminée par une queue de cheval, marque distinctive de la royauté KONGO. Visage rond aux yeux mi-clos en amande. Belle patine polie par les applications répétées d'huile de palme, de padouk et de charbon de bois. Le personnage est posé sur un entrelacs «»Nkata»» évoquant le cycle de la vie et l'appui mystique demandé par le porteur de l'amulette.

Fin du XIX^{ème} - Début du XX^{ème} siècle
H : 16,5 cm

4 000 / 5 000 €

Bibliographie :

Charlotte Grand-Dufay, «Lumbu, un art sacré», Gourcuff-Dulon, 2016.

258.

SIFFLET LUMBU, GABON

Amulette sifflet en bois "NSIBA" pour le culte du "NKISI" représentant un personnage monté sur le dos d'un chien.

La coiffe en queue de cheval et les yeux globuleux. L'extrémité pointue d'une petite corne d'antilope se loge dans la base de la sculpture figurative, investie d'un pouvoir magique pour la chasse.

Belle patine polie par les applications répétées d'huile de palme, de padouk et de charbon de bois.

H : 24 cm

3 000 / 5 000 €

Bibliographie :

Charlotte Grand-Dufay, «Lumbu, un art sacré», Gourcuff-Dulon, 2016.



256



257



258

259.

SIFFLET LUMBU, GABON

Amulette sifflet en bois «NSIBA» utilisée comme amulette pour le culte du «NKISI» par des personnes éminentes, chefs de village ou hommes de médecine. Il représente deux personnages dos à dos réunis par leur coiffure en queue de cheval. Les deux cornes ne sont pas de véritables cornes d'antilopes mais sont en bois sculpté.

Circa, début du XX^{ème} siècle.

Hauteur : 39 cm

2 500 / 3 500 €

Bibliographie: Charlotte Grand-Dufay, «Lumbu, un art sacré», Gourcuff-Dulon, 2016



260.

CHARME LUMBU, GABON

Amulette en bois «Muswinga», représentant un tambourinaire, attaché au mythe Yombé de «BUNZI», être transcendant régnant dans le ciel. Penché en avant, et posé sur un entrelacs non troué. Coiffure à crête centrale se terminant en arrière en queue de cheval. Patine noire et brun foncé faite de poudre de padouk mélangée à de l'huile de palme et du charbon de bois.

Circa, Fin du XIX^{ème} siècle Début du XX^{ème} siècle.

Hauteur : 22 cm

3 000 / 4 000 €

Bibliographie: Cf Charlotte Grand-Dufay, "Lumbu, un art sacré", Gourcuff-Dulon.2016



261.

KONGO, R. D. CONGO

Crucifix «Nkangi Kiditu» entièrement en laiton, fondu à la cire perdue (catégorie représentant 1/4 de l'étroit corpus). Le Christ ne porte pas de stigmates et il est accompagné de deux orants sur les branches de la croix et de trois orants sur le bas. On peut considérer ces crucifix comme une représentation symbolique du pouvoir. Ces regalias, utilisés lors de rituels (intronisation de roi, rituel de fertilité ou de mort) évoquent l'autorité du chef et la déférence de ses sujets. Si les premiers crucifix apparaissent dès le XVI^{ème} siècle (Bibliographie Julien Volper, 2011) nous pouvons dater ce crucifix par son style et la qualité de la fonte du XIX^{ème} siècle.

Hauteur : 24 cm
Largeur : 12,5 cm

2 500 / 4 000 €



262.

CHARME LUMBU, GABON

Amulette de maternité en bois «Muswinga» en position agenouillée «FUKAMA», penchée en avant les mains sous les cuisses. Posture en contact avec la terre pour implorer la mansuétude et demander le pardon. Coiffure en casque, les grands yeux ronds, scarifications en croix sur le torse. Belle patine brun foncé avec traces de poudre de padouk et d'huile de palme.

Hauteur : 11,5 cm

3 500 / 4 500 €

Bibliographie :

Charlotte Grand-Dufay, «Lumbu, un art sacré»,
Gourcuff-Dulon, 2016.





263.

PUNU / LUMBU GABON

Cuillère ovoïde en bois, le manche sculpté d'une figurine féminine agenouillée avec les mains sur les fesses. Le nombril et les seins ornés de scarifications. La coiffe avec une coque centrale et des tresses. Chéloïdes sur la nuque. Circa, début du XX^{ème} siècle
Hauteur : 31cm

2 500 / 3 000 €

264.

PENDE R. D. CONGO

Bel exemplaire de pendentif «IKOKO» en ivoire à patine blonde. La coiffure à trois chignons. Circa, 1930 / 1940.
Hauteur : 6cm

1 000 / 1 500 €

265.

PENDE R. D. CONGO

Beau pendentif «IKOKO» de grande utilisation en ivoire à patine brune luisante. La coiffure à trois chignons avec la frise décorative représentative du masque «Mbuya» ; scarifications en cercles points.

Circa 1930 / 1940.
Hauteur : 6,5 cm

1 500 / 2500 €

266.

PENDE R. D. CONGO

Petite amulette pendentif «Ikoko» en ivoire à patine blonde, coiffée de trois doubles chignons décorés de cercles points.

H : 4,5 cm

300 / 500 €



264



265



266



267.

**TSHOKWE R. D CONGO /
ANGOLA**

Masque féminin «PWO» en bois, fer et fibres, à patine brune présentant des tatouages traditionnels, cruciformes de type lusitanien sur le front. Les oreilles ornées de boucles de fer. Mutilations traditionnelles dentaires et coiffe en cordes de fibres.

Hauteur : 23 cm
Provenance :
Ancienne collection Simon du
Chastel.

1 000 / 1 800 €



268.

KONGO R. D. CONGO

Vierge à l'enfant en ivoire sculptée dans la pointe d'une défense. Cette vierge est représentée selon l'iconographie traditionnelle européenne, la main droite sur le cœur, le visage intériorisé à regard clos. L'enfant est porté à «l'africaine» sur le ventre dans le drapage du vêtement. Belle patine de couleur miel.

Circa, premier tiers du XX^{ème} siècle.
Hauteur : 42 cm

1 500 / 2 500 €





269.

BAOULE R. D. CONGO

Masque «Lune» en bois à patine brune représentant le phénomène du jour et de la nuit, apparaissant lors des danses du «GBAGHA» pour chauffer l'espace de représentation avant l'arrivée des autres masques. Le masque est entouré d'une frise de petits triangles pour signifier la luminosité de l'astre. Les yeux mi-clos en fentes, une scarification frontale augmentant la longueur du nez, la bouche ronde, sifflante et tendue vers l'avant. Deux scarifications en croix sur les pommettes

Circa 1940 / 1950
Diamètre : 19,5 cm

Provenance : Ancienne collection Simon du Chastel.

2 000 / 3 000 €



270.

PENDE R. D. CONGO

Masque «MANGU» en bois et fibres, dit «de maladie» représentant les effets d'une crise d'épilepsie, supposée être la manifestation des esprits. Les yeux tombants en amande, le nez distordu, la bouche violemment repoussée vers la gauche et la barbe tressée. Bichromie noire et blanche augmentant l'effet de distorsion.

Hauteur : 23 cm

2 000 / 3 000 €





271

271.

DAN CÔTE D'IVOIRE

Masque en bois et patine brune au visage décoré de clous de tapissier, les yeux fendus en amandes et deux scarifications en virgule sur les joues.

Hauteur : 19 cm
(Fissure du front stabilisée)

1 200 / 1 500 €

272.

BAOULE R. CÔTE D'IVOIRE

Maternité en bois à patine végétale brun foncé, assise sur un siège classique de chefferie, allaitant son enfant au sein gauche. Position très hiératique de la sculpture, le visage en cœur et la chevelure en quatre chignons attachés entre eux. Scarifications des tempes, du cou, du dos et du torse.

Circa 1940
Hauteur : 36 cm

2 000 / 3 000 €



272

273.

VERRE NIGERIA

Paire de statues en alliage cuivreux avec des traces d'usures dorées. Représentées assises, les bras en offrande. L'épouse tient un enfant sur son bras gauche. La surface des statues est décorée de scarifications en spirales. Colliers, chevillières, coudières et bracelets normalement en résine et graines d'abras.

Circa 1950
Hauteur : 16 cm pour la femme et
18 cm pour l'homme

1 200 / 1 800 €



273

274.

**AMULETTE CHAMANIQUE
TSIMSHIAN CANADA, COLOMBIE
BRITANNIQUE**

Amulette pectoral de shaman en ivoire marin et dent de morse. Sculptée en bas relief représentant les animaux dont la force naturelle est recherchée : bec de grand corbeau, tête d'épaulard ou de loutre. Au centre le shaman lui-même est représenté en transformation, par des figures d'ours polaire

Premier tiers du XX^{ème} siècle
Hauteur : 14 cm

1 500 / 2 000 €

Bibliographie :

Allen Wardwell, «Tangible visions», The Monacelli press, New York, 1996.



275.

VERE NIGERIA

Rare couple de statues en bois à patine brune, présentant au niveau du cou, des coudes, des poignets et du bassin une incrustation de résine végétale et de graines d'abrus (beaucoup ont aujourd'hui disparues), sur les têtes des amas de cire avec des décorations de graines.

Hauteur : 45 cm pour l'homme et 35 cm pour la femme

3 000 / 5 000 €

Bibliographie:

Pour un couple similaire, venant du même atelier de sculpteur, cf : Bettina von Lintig, Hugues Dubois, «empreintes d'Afrique», n°73, p.192 et 193, 5 continents, 2011.



276.

MONGO / KUTU R. D. CONGO

Chevillière en alliage cuivreux servant de monnaie d'échange et de dot

Fonte à moule ouvert

Hauteur : 7 cm

Diamètre : 11 cm

200 / 300 €



276

277

277.

MONGO / KUTU R. D. CONGO

Chevillière en alliage cuivreux servant de monnaie d'échange et de dot

Fonte à moule ouvert

Hauteur : 9 cm

Diamètre : 11 cm

200 / 300 €

278.

ÎLES FIDJI

Massue casse-crâne «Sali» en bois de casuarina à patine rouge, en forme de crosse de fusil, l'extrémité à décor de petites pyramides en relief.

Longueur : 98 cm

(Petites érosions et griffures dû à une grande utilisation)

600 / 1 000 €

279.

ÎLES FIDJI

Massue casse-crâne à tête globulaire

Bois à patine brun foncé

Longueur : 56 cm

150 / 200 €

280.

BAOULE R. CÔTE D'IVOIRE

Masque «portrait», en bois à patine brun rouge, représentant un individu précis, reconnu pour ses qualités de danseur, de beauté ou d'importance sociale. Visage oblong, les yeux mi clos sur deux petites fentes. La coiffure en trois chignons tressés, scarifications frontales, temporales et du haut du nez, la bouche ronde tendue en avant.

Circa 1940 / 1950

Hauteur : 27 cm

Provenance : Ancienne collection Simon du Chastel.

1 500 / 2 500 €



278



279



280

281.

YAROUBA NIGERIA

Sceptre de cérémonie «OSHE SHANGO», en bois à patine rouge, présentant les attributs du dieu Shango, Orisha (Etre humain divinisé) du tonnerre, du feu et des éclairs. La prêtresse est à cheval, son imposante poitrine rappelle que Shango est un dieu fécondant. De chaque côté, deux adorants portent le double marteau «Edum ara». Le sceptre est surmonté d'un pangolin mordu par deux serpents, protection zoomorphe de l'Orisha. Cette sculpture est attribuée à un Maître sculpteur du groupe Igbomina

Hauteur : 56 cm

3 000 / 4 000 €



282.

BAMILEKE CAMEROUN

Siège de chefferie en bois recouvert de perles multicolores. Le dossier est recouvert de tissu «Ndop» coton décoré d'indigo.

Le perlage et le tissu «Ndop» signe l'appartenance à la société royale et princière. Nous pouvons attribuer ce siège à une reine ou une princesse car la décoration ne présente pas de signe royal masculin, panthère, lion ou éléphant.

58 x 42 x 40 cm

6 000 / 8 000 €



283.

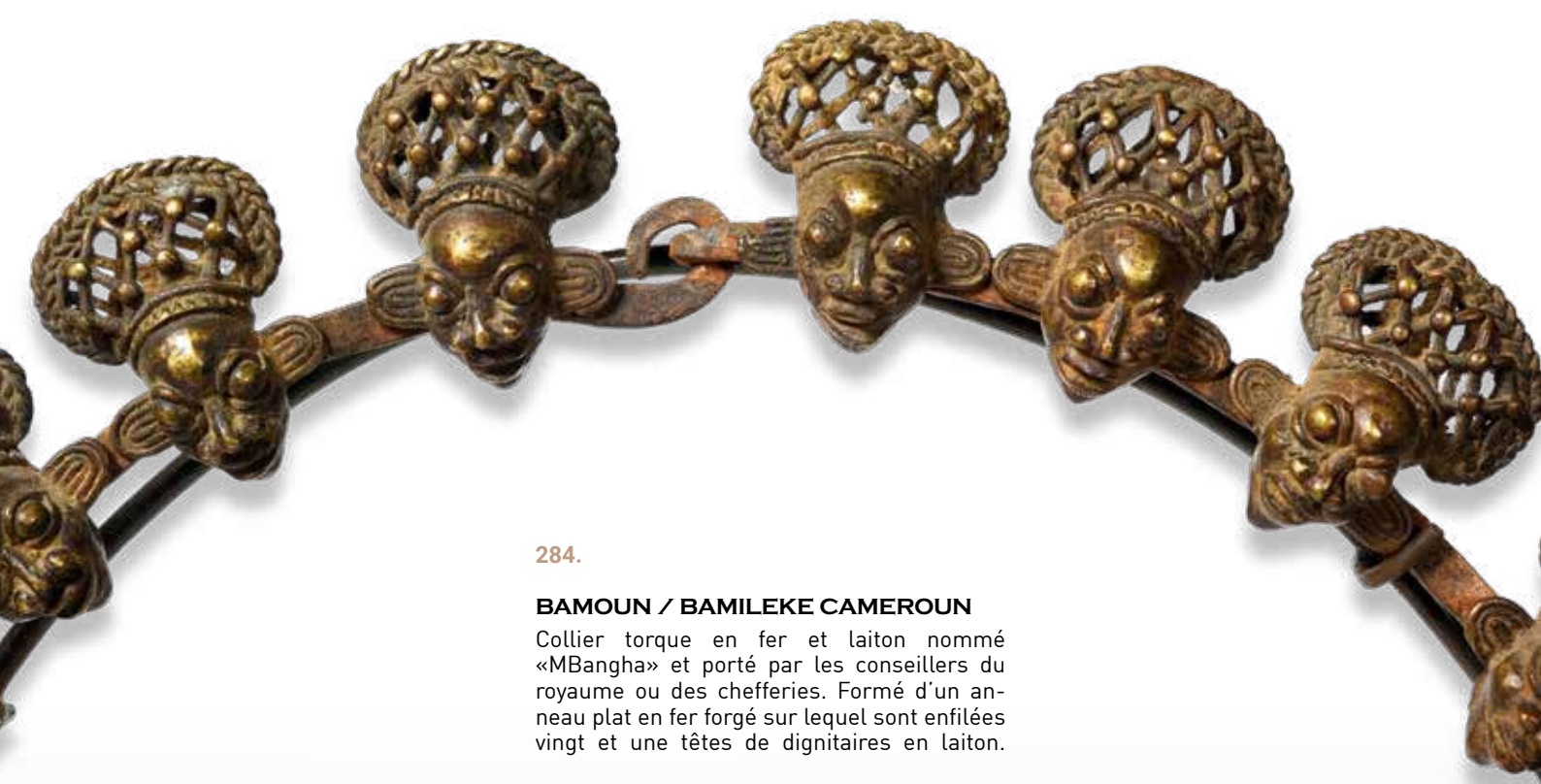
BAMILEKE CAMEROUN

Statue commémorative en bois, fibres et perles, représentant un notable les bras tendus tenant dans ses mains, en offrande, un crâne trophée «Atwonzen». La statue et le crâne sont recouverts de perles granulaires multicolores «Foutomtcha» cousues sur un bâtis de fibres recouvrant le bois. Style de la région de Dschang ou de Bansa, Circa 1950

Hauteur : 69 cm

2 000 / 3 000 €





284.

BAMOUN / BAMILEKE CAMEROUN

Collier torque en fer et laiton nommé «MBangha» et porté par les conseillers du royaume ou des chefferies. Formé d'un anneau plat en fer forgé sur lequel sont enfilées vingt et une têtes de dignitaires en laiton.

Circa 1950
Diamètre : 30 cm

300 / 600 €



285.

**GABON
MASQUE PUNI TSANGUI**

Masque du rite «Mukudj» de la région nord de Ngounié en bois, coiffure en bonnet souvent recouvert d'un ajout de cheveux (disparu avec érosion) terminée par deux mèches latérales. Visage en cœur recouvert de kaolin.

H : 29 cm

Erosions, manques

Provenance :

Ancienne collection Simon du Chastel

1 500 / 2 000 €



286.

NIGERIA

Masque Ibibio en bois à superstructure solaire à belle patine végétale noire luisante. Yeux en croissant.

H : 45 cm

1 500 / 2 000 €



287.

R.D. CONGO

Masque Luba
Masque «Kifwebe» rond à scarifications rehaussées de kaolin, coiffe en corde de fibres.

Bois

H : 22 cm, 38 cm avec coiffe

Vers 1950

Provenance :

Ancienne collection Simon du Chastel.

500 / 800 €



288.

**R.D. CONGO
MASQUE SONGYE**

Spectaculaire masque «KIFWEBE» hautement stylisé avec large crête centrale se terminant par le nez sculpté en losange. Yeux en excroissances tubulaires percées. Bouche en large protubérance de section carrée.

Le masque est décoré d'un réseau de larges stries parallèles polychromes, rouges, noires et blanches.

57 x 36 cm

Manques et cassures anciennes

Provenance :

Masque récolté in situ dans les années 1940 à Mukulu wa Mukismi de la main du maître de Mulenda.

Ancienne collection A.Wilket.

4 500 / 6 000 €





289

289.

**ILE DE BORNEO, INDONÉSIE
STATUE DAYAK**

Statue «Modang» en bois lourd érodé, représentant un esprit d'ancêtre, gardien chargé de chasser les esprits malveillants et placé à l'entrée des habitations

H : 94 cm

(Fissures et signes d'érosion)

300 / 500 €



290

290.

CÔTE D'IVOIRE MASQUE DJIMINI

Masque cornu du rituel «DO»

Bois à patine brune

H : 31 cm

800 / 1 000 €

291.

R.D. CONGO MASQUE LELE

Visage aux yeux en mince fente recouvert de pigments rouge et blanc, les joues et le menton recouverts également des mêmes couleurs. Coiffe de fibres et de plumes

H : 24 cm, 53 cm avec coiffure

Provenance :

Ancienne collection A.Wilket

1 500 / 2 000 €



292.

BAMOUN/TIKAR CAMEROUN

Paire de cloches

Insignes de dignité remis par le «Fon» à de hauts notables ou de valeureux militaires

Belle décoration des sphères ajourées à motifs de batraciens

Les deux cloches sont rattachées par un bois intermédiaire à décor perlé de 26 cm de long

H : 40 cm

vers 1940/1950

1 000 / 2 000 €





293.

TSHOKWE ANGOLA

Masque féminin «PWO» en bois et corde paré de tatouages traditionnels de cette société matrilineaire, cruciforme «Cingelyengelye» du front, et motifs «Yitoma» des joues. Oreille ornée de boucle en fer. Mutilations dentaires. Coiffe en corde tressée.

Patine brun rouge
Hauteur : 24 cm,
Hauteur avec coiffe : 31 cm

Provenance :
Ancienne collection Simon du Chastel.

3 000 / 4 000 €



294.

SONGYE R.D. CONGO

Masque «KIFWEBÉ» à la sculpture audacieuse mettant les volumes en puissance. Les stries et raies sont rehaussées de kaolin.

Bois, kaolin et fibres

H. 33 cm

Erosion à la bouche

Provenance :

Ancienne collection Simon du Chastel.

700 / 1 200 €

295.

DOGON MALI

Belle sculpture à patine croûteuse, dans le style de l'atelier du Maître d'Ogol.

Quelques érosions montrant un bois très sec et une légère fissure stabilisée de grande ancienneté.

Hauteur : 34 cm

500 / 1 000 €

296.

CÔTE D'IVOIRE

Masque Baoule

Masque à visage en cœur, les yeux fendus décorés d'un crénelage, petite barbe.

Bois à patine brune

H : 28 cm

Vers 1950

Provenance :

Ancienne collection Simon du Chastel.

500 / 800 €



294



295



296

297.

BAMANA MALI

Curieux masque Bamana de la région de Kolokani ou du Mandé, appartenant à un rituel commun des deux sociétés secrètes N'Tomo et Koré.

Peigne du N'Tomo et masque hyène «Suru-ruku» du Koré.

Circa 1950

Hauteur : 58 cm

(Restaurations indigènes en métal)

Provenance: Galerie N.Terquini, Marseille

800 / 1 500 €



298.

BAMANA MALI

Belle statue pour le culte du «JO», reflétant la relation des Bamana avec la pureté de l'âme.

Les formes exagérées représentent la jeune fille dans son plus haut degré d'attraction physique. Collier de perles de couleur.

Circa 1950

Hauteur : 85 cm

Provenance: galerie N. Terquini, Marseille

1 200 / 2 000 €

299.

BAMANA MALI

Sculpture représentant un cavalier de la région de Ségou-Saro, en bois à patine brune foncée, dans le style de l'atelier du Maître dit du nez aquilin (Master of raptor profile)
Circa 1950
61 x 30 x 15 cm

Provenance: Galerie N.Terquini, Marseille.

1 200 / 2 000 €



300.

BAMANA MALI

Grande statue «Jonyeleni» de la région de Koulikoro, représentée massive, aux larges épaules avec une tête ovoïde
Circa 1950
Hauteur : 70 cm

Provenance: Galerie N.Terquini, Marseille

1 200 / 2 000 €



301.

YORUBA NIGERIA

Paire de statuette IBEDJI féminine et masculine de la région de IGBOMINA dans le style de OYO. Les yeux percés et crénelés. Quintuple scarifications des joues et nombrils scarifiés. Belle coiffure en nattes et chignon fermé recouverte de bleu de lessive. Ceintures en bois de coco et perles bleues, collier de perles et poudre de camwood.

Hauteur : 29,5 cm

300 / 500 €

303.

YORUBA NIGERIA

Statuette IBEDJI féminine de la région d'ILA ORANGUN dans le style d'IGBOMINA. Les yeux percés, et l'œil droit clouté. Quadruple scarification des joues. Bracelet de perles au poignet droit et une amulette «Tirah» en pendentif sculpté sur le torse. En bois à belle patine brune et croute de camwood.

Hauteur : 25 cm

300 / 600 €

302.

YORUBA NIGERIA

Statuette IBEDJI masculine de la région de EDE dans le style de OYO, en bois à belle patine brune. La coiffure tressée couverte de bleu de lessive. Scarification du visage en arc de cercle et scarification du ventre, recouvert de camwood.

Collier de perles de traite multicolores.

Hauteur : 23,5 cm
(Fissure stabilisée)

300 / 500 €

304.

YORUBA NIGERIA

Paire de statuette IBEDJI féminine et masculine de la région d'OGMOMOSO dans le style de OYO. Sculptures puissantes en bois à patine brun foncé. Les yeux percés et troués, la coiffure en nattes tressées. Scarifications quadruple en signe d'appartenance à un rang noble et les seins scarifiés pour la statuette féminine. Poudre de camwood «Osun» solidifiée sur le corps. Collier, bracelets et chevillières de perles anciennes. La ceinture en bois de coco et la base décorée de zigzag évoquant les mouvements de la vie.

Hauteur : 28 et 27,5 cm

400 / 600 €



301



303



302



304

305.

YORUBA NIGERIA

Paire de statuette IBEDJI féminin de la région de EDE dans le style de OYO. Très belles sculptures à coiffes tressées en coques multiples, les yeux crénelés. Les nombrils scarifiés et scarification du torse en bretelle sur l'une et des joues sur l'autre. En bois à belle patine laquée brune, poudre de Camwood et bleu de lessive.

Hauteur : 28, 5 cm

800 / 1 200 €

Bibliographie: pour des ibedji de même atelier cf: Georges Chemeche, «Ibeji, culte des jumeaux yoruba», 5 continents, 2003, n°95,96,97,98 et 99

307.

YORUBA NIGERIA

Statuette IBEDJI masculine en bois à belle patine ancienne brune. Scarifications du torse, du ventre, des bras et du dos. Les pieds chaussés de sandales. Hauteur : 26 cm

400 / 800 €

Bibliographie : Pour un objet de même type et origine voir G. Chemeche, n°172 p.209.

306.

YORUBA NIGERIA

Statuette IBEDJI féminine de la région de ERIN dans le style de OYO. En bois à patine brune, les mains et les pieds sont engobés dans une croute de camwood. Bracelet de perles de traite au poignet droit et collier de perles de verre. Coiffure en casque recouverte de bleu indigo.

Hauteur : 25 cm

300 / 500 €

308.

YORUBA NIGERIA

Statuette IBEDJI féminine de la région de ERIN dans le style de OYO. En bois à patine brun foncé. Scarifications des joues, et chevillières en fer. Hauteur : 26,5 cm

300 / 500 €



305

306

307

308

309.

YORUBA NIGERIA

Statuette IBEDJI masculine style d'AWO en bois à belle patine brun foncé. Les yeux percés, la coiffure tressée, et une quadruple scarifications sur le visage.

Un tablier noué dans le dos, un bracelet de perles de verre au poignet gauche et un collier de perles de verre rouge.

Hauteur : 25,5 cm

400 / 600 €



309

310.

YORUBA NIGERIA

Statuette IBEDJI masculine de la région de ODO OWA dans le style d'EKITI, en bois à belle patine brune laquée. Les yeux globuleux percés et cloutés. Bracelets, collier et ceinture de perles de verre de grande ancienneté, et traces de poudre de camwood.

Hauteur : 26,5 cm

300 / 500 €



310

311.

YORUBA NIGERIA

Statuette IBEDJI féminine. En bois à patine ancienne brune. La coiffure tressée, scarifications des joues. Ceinture de bois de coco.

Hauteur : 23,5 cm

400 / 800 €



311

312.

LUBA HEMBA R.D.CONGO

Petite statue féminine en bois, représentée assise en tailleur, les mains ramenées sur la poitrine. Coiffure en chignon avec croix. Patine brun rouge. Circa 1950

Hauteur : 23 cm

500 / 800 €



312

313.

HEMBA R.D. CONGO

Petite statue masculine rituelle les mains ramenées sur le ventre, ceinture de fibres. Charge magique sur la tête. Erosion du socle. Patine brun foncé. Fente stabilisée de la tête

Bois et métal

Hauteur : 16 cm

800 / 1 000 €



313

314.

YORUBA NIGERIA

Paire de statuettes IBEDJI féminine et masculine de la région de ERIN ou d'ISAYIN dans le style de OYO. En bois à patine brun foncé. Les coiffes tressées, scarifications sur les joues, un manteau double en fibres sur lesquelles sont cousues des perles de traite représentant 2 salamandres (?) et un décor géométrique

Hauteur : 22 cm

Largeur avec manteau : 26 cm

1 000 / 1 500 €



314

315.

YORUBA NIGERIA

Paire de statuette IBEDJI féminine et masculine de la région de OBEOKUTA dans le style d'EGBA. Petites sculptures à patine brune, recouvertes de manteaux de perles et de cauris. Torques en bronze ciselé autour du cou et coiffes en nattes tressées. Hauteur : 24 et 25,5 cm

800 / 1 600 €



315

316.

YORUBA NIGERIA

Paire de statuettes IBEDJI de la région de OFFA ou de ODO OWA dans le style d'IGBOMINA.

Belle patine brune et coiffe avec bleu de lessive.

Usure ancienne d'une lèvre. Colliers et amulettes sculptés, et couverts de manteaux en cauris.

Hauteur : 26 cm

800 / 1 000 €



316

317.

KOULANGO R. CÔTE D'IVOIRE

Cuillère pilon, en bois de belle patine brune d'utilisation
Hauteur : 32 cm

Provenance: Galerie N.Terquini,
Marseille

200 / 300 €

318.

BWA GURUNSI BURKINA FASO

Tabouret en bois à belle patine blonde de grande utilisation. La poignée sculptée d'un long cou et d'une tête humaine.
Hauteur : 14 cm
Longueur : 38 cm

Provenance: Galerie N.Terquini,
Marseille

100 / 250 €

319.

MOBA TOGO

Statuette à la tête ronde, dépourvue de visage et aux membres effilés. Ancienne patine de matières sacrificielles.
Hauteur : 47 cm.

400 / 500 €



317



319



318

320.

MUMUYE NIGERIA

Belle sculpture féminine de grande taille, à patine d'usage brun foncé. Petite tête anthropozoomorphe typique du style de Karim Lamido. Coiffure à crête médiane, grandes oreilles percées, scarifications. Circa 1950/ 1960. Hauteur : 89 cm

Provenance
Collection D., Paris, 1995
Vente Rossini, 23 novembre 2010, n°259
Collection privée, Paris, 2011

1 200 / 1 500 €



320

321.

IBIBIO NIGERIA

Masque du sous groupe EKET de forme très cubisante. En bois à patine brune d'usage. Hauteur : 20 cm.

700 / 900 €

322.

IGBO NIGERIA

Très rare masque en cuir, composé de deux pièces cousues entre elles, belle très ancienne patine brun rouge. Hauteur : 30 cm

300 / 500 €



321



322

323.

MAMBILA CAMEROUN / NIGERIA

Sculpture puissante de belle ancienneté représentant la demeure terrestre d'un ancêtre bienfaiteur. Il recevait à ce titre des offrandes, des substances magiques et médicinales.

Visage concave, convexe rehaussé de Kaolin, coiffure en lamelles de bois.

Hauteur : 43 cm

(Accidents et manques)

Provenance

Vente Million, Paris

Collection particulière, Paris

800 / 1 000 €



324.

WURKUN NIGERIA

Piquet de divination au visage schématique. En bois à patine luisante de très grande utilisation et collier de perles.

Hauteur : 42 cm.

300 / 500 €



325.

NAMJI CAMEROUN

Paire de poupées de fertilité recouvertes de perles de couleur, cauris et talismans.
Hauteur : 30 cm et 32 cm.

300 / 500 €



326.

FON BENIN

Couple de statuettes en bois et tissu, recouvert d'une patine sacrificielle.
Hauteur : 32 cm et 34 cm.

300 / 500 €



327.

CORAN SUBSAHARIEN

Ouvrage manuscrit en feuillets détachés dans une reliure de cuir
Accompagné d'une sacoche en cuir contenant l'ouvrage
Dimensions des feuilles : Environ 21 x 16,5 cm
(Accidents)

250 / 300 €



328.

ITAMUL, MOYEN SEPIK, PAPOUASIE

Statue itamul en bois à décor polychrome, représentant un perroquet en position agressive. Protectrices de la maison des hommes, ces statues étaient glissées sous le faitage

Hauteur : 42,5 cm

Provenance : Collection privée France

200 / 300 €



329.

DAN CÔTE D'IVOIRE

Masque de type «Sagbwé» de belle ancienneté. La mâchoire inférieure mobile est fixée par un cuir et du tissu rouge garance (provenant probablement d'un pantalon de tirailleur)
Hauteur : 24 cm.

600 / 800 €



330.

ZIGOUA (TANZANIE)

Statue en terre cuite d'un personnage avec les bras écartés. Statue prophylactique protectrice contre les forces maléfiques mais aussi à usage d'initiation ou de divination.
Hauteur : 28 cm environ.

Provenance

Galerie Alain Dufour, Parcours des Mondes, Paris, 2015

Collection L., Paris, 2015

Collection A.B.H., Cannes, 2017

800 / 1 000 €

Bibliographie

Reproduite au n°83 dans «Tanzanie», galerie Afrique, Parcours des Mondes, 2015





331.

**PAPOUASIE NOUVELLE
GUINEE**

Épi de faitage d'une Maison des Hommes,
Représentant un oiseau aux ailes déployées agrippé aux épaules d'un homme. Sur le tronc sont représentés des animaux totémiques ,crocodile ,etc
Bois dur à patine naturelle . Quelques vermoulures
Peuple latmul, fleuve Sepik
Hauteur : 251 cm

1 500 / 3 000 €

333.

**PAPOUASIE NOUVELLE
GUINEE**

Grande sculpture crochet représentant un personnage humain imbriqué dans des figurations d'animaux mythiques.
Polychromie d'origine. Qqs manques et légers accidents visibles
Peuple latmul.

229 x 69 cm

1 500 / 3 000 €



332.

**PAPOUASIE NOUVELLE
GUINEE**

Masque de pignon de Maison des Hommes,
Représentant une face polychrome en écorce sur une âme de bambou.
Peuple latmul, fleuve Sepik
135 x 59 cm

300 / 500 €



HÔTEL DES VENTES DE MONTE-CARLO



10-12 QUAI ANTOINE 1^{ER} - 98000 MONACO

TEL. 00 377 93 25 88 89 - FAX. 00 377 93 25 88 90 - EMAIL : BID@HVMC.COM

S.A.M. AU CAPITAL DE 150 000 - RCI / 11505494 - DSEE : 477914487 - TVA INTRACOM : FR 82000092238

ARTS D'AFRIQUE

Collection Armand Trampitsh et à Divers

SAMEDI 25 NOVEMBRE 2023 À 17H30

ORDRE D'ACHAT ABSENTEE BID FORM

ENCHÈRE PAR TÉLÉPHONE TELEPHONE BID

Si vous désirez enchérir par téléphone ou laisser un ordre d'achat, merci de vous inscrire sur bid@hvmc.com (Joindre carte d'identité et RIB)

To register for bidding, please send us a mail to : bid@hvmc.com (provide ID and /BAN)

Les ordres et demandes par lignes téléphoniques doivent impérativement arriver 24 heures avant la vente

Orders must arrive 24 hours before the auction.

Après avoir pris connaissance des conditions de vente décrites dans le catalogue, je déclare les accepter et vous prie d'acquiescer pour mon compte personnel aux limites indiquées en EURO, les lots que j'ai désignés ci-dessous. (Frais en sus des enchères indiquées).

I have read the conditions of sale and the guide to buyers mentioned in the catalogue and agree to abide by them. I grant your permission to purchase on my behalf the following items within the limits indicated in EURO. (These limits do not include buyer's premium, fees and taxes),

NOM ET PRÉMON <i>Name and Firstname</i>		
ADRESSE <i>Address</i>		
CODE POSTAL <i>Zip code</i>	VILLE <i>TOWN</i>	PAYS <i>COUNTRY</i>
TÉLÉPHONE DOMICILE <i>Home Phone</i>	BUREAU <i>Office</i>	MOBILE <i>Cellphone</i>
FAX	EMAIL	

LOT N°	DESCRIPTION DU LOT / <i>LOT DESCRIPTION</i>	LIMITE EN EURO € <i>TOP LIMIT OF BID IN EURO</i>

RÉFÉRENCES BANCAIRES OBLIGATOIRES / Required bank references (please complete and join the following page) :

CODE BANQUE	CODE GUICHET	NUMÉRO DE COMPTE	CLÉ

À RENVoyer À
PLEASE FAX TO
FAX : 00 377 93 25 88 90
MAIL : BID@HVMC.COM

SIGNATURE OBLIGATOIRE
REQUIRED SIGNATURE

HÔTEL DES VENTES DE MONTE-CARLO

LE CIRQUE

Collection Hourdequin

JEUDI 25 JANVIER 2024

AU MOMENT DU FESTIVAL
DU CIRQUE DE MONTE-CARLO

Invitation to Consign



CLÔTURE DU CATALOGUE - 30 NOVEMBRE

POUR AJOUTER
VOS LOTS À LA VENTE



HVMC
WWW.HVMC.COM

CONTACT
ALEXA CAMPORA
ACAMPORA@HVMC.COM

CONDITIONS DE VENTE

L'Hôtel des Ventes de Monte-Carlo intervient comme mandataire du vendeur. Il n'est pas partie au contrat de vente qui relie le vendeur et l'acheteur.

Les conditions suivantes de vente, et tout ce qui se rapporte à la vente, sont régies par le droit monégasque. Toute action judiciaire relève de la compétence exclusive des tribunaux de la Principauté de Monaco.

La vente s'effectue au comptant et la devise utilisée est l'euro (€).

GARANTIES

Les désignations portées au catalogue sont établies par l'Hôtel des Ventes de Monte-Carlo s'il n'y a pas d'assistance d'expert, et exclusivement par l'expert qui l'assiste le cas échéant. Si nécessaire, des rectifications sur la désignation ou l'estimation pourront être apportées au moment de la présentation de l'objet, signalées aux acquéreurs potentiels et portées au procès-verbal de la vente. Dans le cadre de l'assistance d'un expert, celui-ci assume l'entière responsabilité des désignations initiales ou modifications portées au procès-verbal. La responsabilité de l'Hôtel des Ventes de Monte-Carlo ne saurait être engagée dans le cas d'un litige portant sur l'authenticité ou l'état d'un bien, l'Hôtel des Ventes de Monte-Carlo n'étant tenu que par une obligation de moyens.

Sur l'état des lots présentés, l'absence de référence à l'état dans la désignation portée au catalogue n'implique aucunement que l'objet soit exempt de défauts, et certaines restaurations qui ne modifient pas sa nature et son époque ne peuvent être une cause de litige.

Le bien, en l'absence de mention, est considéré comme vendu dans l'état. Les experts sont à la disposition des clients de l'Hôtel des Ventes de Monte-Carlo préalablement à chaque vente pour répondre à toute question dans ce domaine.

Aucune réclamation ne sera admise une fois l'adjudication prononcée, une exposition préalable ayant permis aux acquéreurs de prendre connaissance de l'état des lots.

MOBILIER, TABLEAUX ET OBJETS D'ART

Les meubles, les tableaux et les objets sont vendus dans l'état.

Sur un meuble ou un objet, la restauration ou le remplacement d'éléments qui ne modifient pas la nature et le caractère authentique du meuble ou de l'objet, sont considérés comme des entretiens d'usage.

Sur un tableau, le ré-entoilage, le doublage ou le parquetage sont des mesures conservatoires et ne constituent pas un vice s'ils ne sont pas signalés.

Les dimensions sont fournies à titre indicatif.

BIJOUX ET MONTRES

PIERRES DE COULEURS ET PERLES

Un certain nombre de pierres précieuses ont été professionnellement traitées pour les embellir (traitement thermique et huilage pour les gemmes, blanchiment pour les perles).

Ces opérations sont traditionnellement admises par les négociants internationaux en joaillerie. Pour certains bijoux et avec l'accord du client vendeur, l'Hôtel des Ventes de Monte-Carlo peut obtenir des rapports provenant de laboratoires de gemmologie de réputation internationale qui, si cela est demandé, peuvent indiquer la présence ou l'absence de tout traitement thermique. Pour les pierres précieuses importantes et les perles fines, l'Hôtel des Ventes met à disposition des clients des certificats établis préalablement par des laboratoires de renommée internationale. Si l'acheteur souhaite un certificat différent, émanant d'un laboratoire de son choix, il doit le demander dans un délai de 30 à 10 jours avant la vente. Aucune réclamation concernant les certificats fournis ne peut être admise a posteriori de la vente.

MATIÈRES ANIMALES

Le corail, l'ivoire, l'écaille de tortue et tous les matériaux en provenance d'espèces en voie de disparition peuvent passer en vente publique aux enchères tant qu'ils font partie intégrante de bijoux anciens.

LES PIERRES BIRMANES

Les bijoux ornés de rubis ou de jadéite birmanes, ne peuvent être exportés vers les Etats-Unis. Toutefois, s'ils sont accompagnés d'un certificat ou d'une facture, daté d'avant Octobre 2007, ils pourront être exportés sur le sol américain. Dans la communauté européenne, les rubis et les jadéites birmanes peuvent circuler librement.

MONTRES

Tous les lots sont vendus dans l'état. Aucune réclamation ne pourra être engagée contre l'Hôtel des Ventes de Monte-Carlo et son expert, sur la présence d'une réparation ancienne, sur l'étanchéité initiale ou sur le fonctionnement. L'acquéreur potentiel pourra réclamer un état de condition avant la vente auprès de l'expert.

CONDUITE DE LA VENTE ET ENCHÈRES

Tout acheteur potentiel doit s'identifier préalablement à l'aide d'un formulaire d'enregistrement mis à sa disposition à l'entrée de la salle par le personnel de l'Hôtel des Ventes de Monte-Carlo. Il doit fournir une pièce d'identité en cours de validité et, sur demande, justifier de références bancaires.

Un carton portant un numéro correspondant à l'enregistrement sera remis à l'acquéreur qui devra le restituer en quittant la salle. Les informations recueillies sur les formulaires d'enregistrement sont obligatoires pour participer à la vente puis pour la prise en compte et la gestion de l'adjudication.

Vous pouvez connaître et faire rectifier les données vous concernant, demander l'effacement, la limitation du traitement de vos données, demander que vos données vous soient transmises dans un format structuré ou vous opposer pour motif légitime à leur traitement ultérieur, en adressant une demande écrite accompagnée d'une copie de votre pièce d'identité à l'Hôtel des Ventes de Monte-Carlo par courrier ou par email.

Il est strictement personnel et permet à celui-ci d'enchérir pendant la vente. Les enchères suivent l'ordre de numérotation du catalogue, sauf modification d'ordre décidée à la libre appréciation de l'Hôtel des Ventes de Monte-Carlo.

L'adjudicataire est le plus offrant et dernier enchérisseur.

Au moment de l'adjudication, dans le cas d'une contestation, principalement si plusieurs enchérisseurs déclarent avoir porté simultanément une enchère équivalente, et si le fait est établi clairement, et même si le mot « Adjudgé » a été prononcé, l'objet est remis instantanément aux enchères au dernier montant obtenu et l'ensemble des personnes présentes autorisées à enchérir à nouveau. Les mentions d'identité portées sur le bordereau d'adjudication seront identiques à celles portées sur le formulaire d'enregistrement.

Aucune modification d'identité ne pourra être opérée sans l'accord des dirigeants de l'Hôtel des Ventes de Monte-Carlo. Une fois l'adjudication prononcée, l'acquéreur est responsable de l'intégrité de l'objet acquis et de son assurance.

ENCHÈRES TÉLÉPHONIQUES

Tout acquéreur potentiel identifié par l'Hôtel des Ventes de Monte-Carlo pourra enchérir par téléphone pendant la vente. Les demandes de lignes téléphoniques devront pour être recevables formulées par écrit, accompagnées d'une pièce d'identité en cours de validité et d'un relevé d'identité bancaire. L'Hôtel des Ventes de Monte-Carlo se chargera de contacter par téléphone durant la vente l'enchérisseur mais décline toute responsabilité en cas d'erreur ou d'omission dans le cadre de ce service.

PRIX DE RÉSERVE ET ESTIMATIONS

Devant chaque lot dans le catalogue, une estimation est portée, qui ne comprend ni les frais à la charge de l'acheteur, ni la TVA éventuelle en cas d'importation temporaire. Sauf précision, tous les lots sont offerts avec un prix de réserve contractuellement établi avec le vendeur en dessous duquel le bien ne peut être adjugé. En l'absence de prix de réserve fixé avec le vendeur, aucune contestation ne pourra être formulée par celui-ci dans l'hypothèse où l'objet serait adjugé en dessous de la fourchette de l'estimation.

PRÉEMPTION

L'État Monégasque peut exercer un droit de préemption sur les œuvres d'art mises en vente dans la Principauté de Monaco. L'État se substitue au dernier enchérisseur. La décision de préemption est portée à la connaissance de l'huissier aussitôt après le prononcé de l'adjudication. Elle est mentionnée au procès-verbal de celle-ci. Elle doit être confirmée dans un délai de quinze jours. En l'absence de confirmation à compter de ce délai, l'objet revient au dernier enchérisseur.

Article 2-1 loi n°1.014 du 29/12/1978 concernant les ventes publiques de meubles.

IMPORTATION

Les dépôts précédés de ce sigle sont en importation temporaire d'un pays hors CEE. Leur prix d'adjudication sera majoré de la TVA à 5,5 % (T) ou à 20% (T) en sus des frais légaux. Cette TVA sera récupérable en cas de réexportation hors CEE dans un délai d'un mois sur présentation du document douanier prouvant leur réexportation. Aucun bordereau HT ne pourra être établi sans justificatif officiel d'exportation, le numéro de TVA intracommunautaire n'étant pas suffisant.

EXPORTATION

Il appartient à l'acheteur de vérifier préalablement à l'achat si le bien est soumis à des formalités douanières relatives à l'exportation.

CERTIFICAT DE BIEN CULTUREL

Si l'exportation du bien est subordonnée à la délivrance d'un Certificat de Bien Culturel par le Ministère de la Culture, il est de la responsabilité de l'adjudicataire de le demander. Aucun retard de paiement du montant dû, ni aucune annulation de vente ne pourront être justifiés par le refus ou le retard de l'autorisation d'exportation.

Si un Certificat de Bien Culturel n'a pas déjà été émis par la Direction des Musées de France pour un lot vendu, l'Hôtel des Ventes de Monte-Carlo peut administrer la demande auprès de la Direction des Musées de France aux frais de l'acquéreur.

LICENCE D'EXPORTATION DE BIEN CULTUREL

Pour les exportations hors de l'Union Européenne d'un Bien Culturel, il appartient à l'adjudicataire de demander une Licence d'exportation. L'intervention d'un transitaire est nécessaire afin de traiter cette démarche ainsi que l'expédition du bien culturel vendu.

L'acheteur pourra contracter un de nos correspondants transitaire afin de finaliser cette procédure.

FRAIS

En sus du prix d'adjudication, l'acheteur devra acquitter des frais de 25% HT jusqu'à 500 000 €, 23% HT sur la tranche de 500 001 € à 2 000 000 € et 20% HT sur la tranche au-delà de 2 000 001 €.

FRAIS SUPPLÉMENTAIRES LIÉS AUX ENCHÈRES EN LIVE

En sus des frais d'adjudication, les enchères en live sur le site www.invaluable.com entraîneront des frais supplémentaires de 3,60% TTC (dont TVA 20%) du montant adjugé.

PAIEMENT

La vente se fait expressément au comptant, et le règlement doit être effectué dans les trois jours qui suivent la vente aux enchères. L'acquéreur doit régler le prix d'achat qui comprend le montant de l'adjudication, les frais et taxes éventuels :

- Par chèque bancaire certifié en euro
 - Par virement bancaire en euro
 - Par carte bancaire Visa ou Mastercard avec justificatif d'identité
 - Tout règlement par American Express fera l'objet d'une majoration de 2,75% de frais
 - En espèces en euro jusqu'à un montant inférieur à 30 000 €.
- Les chèques émis sur une banque étrangère ne seront acceptés qu'à la seule discrétion des dirigeants de l'Hôtel des Ventes de Monte-Carlo.

Si l'acquisition n'est pas réglée au comptant, l'objet ne pourra être délivré à l'acquéreur.

L'Hôtel des Ventes de Monte-Carlo ne peut être tenu pour responsable d'un défaut de paiement de l'acquéreur, et n'est donc ni redevable du paiement au vendeur. La mise en recouvrement du paiement par lettre recommandée avec accusé de réception entraînera une majoration de 5% du prix d'adjudication, avec un minimum de 200 €. Ceci n'exclue en rien l'allocation de dommages et intérêts liés à une procédure.

A défaut de paiement par l'acquéreur et après une mise en demeure restée infructueuse et au terme d'un mois révolu à compter de l'adjudication, l'Hôtel des Ventes de Monte-Carlo se réserve le droit d'annuler la vente et d'engager des poursuites en dommages et intérêts contre l'acquéreur défaillant.

L'Hôtel des Ventes de Monte-Carlo est adhérent au Registre central de prévention des impayés des commissaires-priseurs auprès duquel les incidents de paiement sont susceptibles d'inscription. Les droits d'accès, de rectification et d'opposition pour motif légitime sont à exercer par le débiteur concerné auprès du SYMEV, 15 rue Freycinet 75016 Paris.

RETRAIT DES ACHATS ET RESTITUTION DES LOTS AUX VENDEURS

Les achats ne seront remis qu'après encaissement de la totalité des sommes dues.

Les lots adjugés demeureront aux risques, frais et périls des adjudicataires, dès l'adjudication prononcée, alors même que leur délivrance n'aurait pas eu lieu. Il appartient à l'adjudicataire d'assurer ses acquisitions.

Il appartient aux acheteurs de retirer ou faire retirer leurs lots auprès de l'Hôtel des Ventes de Monte-Carlo ou de l'un de ses magasins sous huitaine. Au-delà, des frais de stockages seront appliqués :

- 60 € de frais fixes de manutention,
 - 30 € par lot et par semaine non divisible.
- Expédition des achats et restitution des lots in vendus : Les achats peuvent être expédiés à condition d'en faire la demande écrite auprès de l'Hôtel des Ventes de Monte-Carlo, étant entendu que les expéditions se font à la charge et sous la responsabilité du propriétaire. Aucune réclamation ne pourra être acceptée en cas de vol, disparition ou dommage survenu lors du transport.

RIB HVMC

Code Banque 12739
Code Guichet 00070
Numéro de Compte 05567300000
Clé RIB 71

Domiciliation
CFM ALBERT 1ER
CFMOMCMXXXX

IBAN
(International Bank Account Number)
MC58 1273 9000 7005 5673 0000 071

TERMES AND CONDITIONS OF SALE

The auction house Hôtel des Ventes de Monte-Carlo acts as agent for the seller. It is not a party to the contract of sale that binds the buyer and seller.

The following terms and conditions of sale, as well as everything related to the sale, are governed by Monegasque law. All legal actions are within the jurisdiction of the Courts of the Principality of Monaco.

The sale takes place for payment in full and the currency is the Euro (€).

GUARANTEES

The descriptions in the catalogue are established by the Hôtel des Ventes de Monte-Carlo if no expert appraiser has assisted, and exclusively by the expert appraiser who assists as required. If necessary, corrections of the description or estimate can be made upon presentation of the object, which shall be pointed to potential purchasers and noted in the record of the sale. In the framework of assistance by an expert appraiser, said latter assumes full responsibility for initial descriptions or modifications made to the report. The liability of the Hôtel des Ventes de Monte-Carlo cannot be engaged in the event of dispute regarding the authenticity or condition of an item, since the Hôtel des Ventes de Monte-Carlo is bound by an obligation of means.

As concerns the condition of the lots offered, note that the lack of reference to the condition in the description given in the catalogue does not imply that the item is free from defects, and certain restorations that do not change its nature and period cannot be a cause of dispute. The item, in the absence of any mention, is considered sold in the state in which it is found. Experts are available to customers of the Hôtel des Ventes de Monte-Carlo prior to each sale to answer any questions concerning such matters.

No claim shall be accepted once the hammer falls as a prior exhibition of the items enables potential buyers to form their own judgment of the condition of the objects.

FURNITURE, PAINTINGS AND ART OBJECTS

Furniture, paintings and art objects are sold in the state in which they are found.

The restoration or replacement of elements on furniture or an object that do not change the nature and authenticity of the furniture or object are considered usual upkeep.

Re-backing, doubling, and parquetry on a painting are protective measures and do not constitute defects if they are not reported.

Dimensions are provided for reference only.

JEWELLERY AND WATCHES COLOURED STONES AND PEARLS

A number of precious stones have been professionally treated for their embellishment (heat treatment and oiling for the gems, whitening of pearls). These operations are traditionally accepted by international jewellery traders.

For certain pieces of jewellery and with the clientseller's agreement, the Hôtel des Ventes de Monte-Carlo may obtain reports from gemological laboratories of international repute, which, if requested, may indicate the presence or absence of any heat treatment.

For large gemstones and pearls, the Hôtel des Ventes will provide its clients with certificates established by internationally renowned laboratories prior to their sale. If the buyer wishes to have a different certificate from a laboratory of their choice, they must request it between 30 and 10 days prior to the sale. No claims regarding the certificates provided can be accepted after the sale.

ANIMAL MATERIALS

Coral, ivory, tortoiseshell and all materials from endangered species can be sold in a public auction as long as they are an integral part of antique jewellery.

BURMESE STONES

Jewellery studded with Burmese rubies or jadeite cannot be exported to the United States. However if they are accompanied by a certificate or an invoice, dated prior to October 2007, they may enter the American territory. Burmese rubies and jadeite can move freely in the European community.

WATCHES

All lots are sold in the state in which they are found. No claims may be brought against the Hôtel des Ventes de Monte-Carlo and its expert based on the presence of an old repair, on the initial sealing, or its functioning. The potential buyer may request a condition report from the expert before the sale.

EXECUTION OF THE SALE AND AUCTION

All potential buyers must identify themselves beforehand using a registration form made available at the entrance to the room by the staff of the Hôtel des Ventes de Monte-Carlo. She/he must provide a valid piece of identity and, if requested, proof of their bank details. A card bearing a number corresponding to the registration will be delivered to a buyer who will restore it when leaving the room. It is personal and allows the individual to bid during the sale.

The auction follows the numerical sequence of the catalogue, unless said order is modified at the discretion of the Hôtel des Ventes de Monte-Carlo.

The information collected on the registration forms is mandatory in order to take part in the sale and for managing the auction. You can have access to your data to be corrected, cancelled, to ask for a limited treatment of your data, to ask for your data to be transmitted to a structured format or to oppose, for a legitimate reason to their further use, by addressing a formal letter accompanied by a copy of your ID to the Hôtel des Ventes de Monte Carlo either by email or letter.

The successful bidder is the highest and last bidder.

In the case of a challenge at the time of award, especially in the case where several bidders claim to have made the same bid simultaneously, and the event is clearly established, although the word «Sold» was pronounced, the object is immediately put back on auction starting at the last amount obtained and those present shall be allowed to bid again.

References concerning the identity entered on the bid summary shall be identical to those made in the registration form.

No changes of identity can be made without approval of the Hôtel des Ventes de Monte-Carlo managers.

Once the hammer falls, the buyer is responsible for the integrity of the object acquired, as well as its insurance.

TELEPHONE BIDS

All potential buyers identified by the Hôtel des Ventes de Monte-Carlo may bid by telephone during the sale.

In order to be admissible, requests for telephone lines must be made in writing, accompanied by a valid piece of identity and a RIB (bank account information certificate). The Hôtel des Ventes de Monte-Carlo will contact the bidder by telephone during the auction; however, it declines all liability for any error or omission in connection with said service.

RESERVE PRICE AND ESTIMATES

An estimate, which does not include costs borne by the purchaser or possible VAT in case of temporary importation, is given in front of each lot in the catalogue. Unless otherwise noted, all lots are offered with a reserve price established by contract with the seller under which the item cannot be awarded. In the absence of a reserve price fixed with the seller, no objection may be made by said latter in the event that the object would be awarded under the estimate range.

PRE-EMPTION

The Monegasque State may exercise an option to purchase works of art offered for sale in the Principality of Monaco.

The state replaces the last bidder. The pre-emption decision is made known to the bailiff immediately after the hammer falls. Said pre-emptive right must be confirmed within two weeks. In the absence of confirmation within said period, the object shall return to the last bidder.

Article 2-1 of Law No. 1014 of 29/12/1978 relative to the auction of furniture.

IMPORTS

Imports preceded by this symbol are temporary imports from a non EU country. Their allocated price will be subject to VAT at 5.5 % (T) or 20% (T) in addition to legal costs. The VAT is recoverable in the event of re-export outside the EU within one month on presentation of a customs document as evidence of reexport. No tax-exclusive sales document will be drawn up without official proof of export, as the intra-Community VAT number does not constitute adequate proof.

EXPORTS

It is for the buyer to check prior the auction if the item is submitted to custom formalities for export.

CERTIFICATE OF CULTURAL OBJECT

If the item is subjected to obtain a Certificate of Cultural Object by the Ministère de la Culture, it is of the responsibility of the successful bidder to ask for it. Neither the approval, denial of approval, or approval application time may be invoked as grounds for change in payment deadline or cancellation of sale. If no certificate of cultural object has been issued yet, the Hôtel des Ventes de Monte-Carlo can handle the request to the Direction des Musées de France, at the buyer's expenses.

EXPORT PERMIT FOR CULTURAL PROPERTY

For the exports of a Cultural Property outside the European Community, it is up to the successful bidder to apply for a Licence.

The buyer can contact one of the shippers we recommend to handle these formalities and hold shipment.

Customs formalities are required for sending works of art to countries outside of the European Union.

The buyer must check the rules in force in the destination country before making a purchase.

There are no customs formalities for works of art to be delivered in France or other countries of the European Union.

Outside of the European Union, customs rules will be those in force in the country of destination of the work.

FEES

In addition to the hammer price, the buyer must pay a fee of 25% HT excluding VAT up to € 500 000, 23% excluding VAT on amounts from € 500 001 to € 2 000 000 and 20% HT excluding VAT on amounts above € 2 000 001.

ADDITIONAL FEES FOR LIVE AUCTION SERVICE

In addition to the commission and taxes indicated above, an additional fees of 3,60 % (including VAT 20%) of the auction price will be charged for live bidding on www.invaluable.com.

PAYMENT

The sale is strictly carried out for payment in full.

The buyer must pay within three days the purchase price, which includes the amount of the hammer price, fees, and taxes, if any:

- By certified bank check in Euro,

- By bank transfer in Euro,

- By Visa or MasterCard with proof of identity,

- In case of payment by American Express, a fee of 2.75% will be added.

- In cash in Euro up to an amount less than 30,000 €.

Cheques drawn on foreign banks will be accepted at the sole discretion of the managers of the Hôtel des Ventes de Monte-Carlo. If the acquisition is not paid in full, the item cannot be handed over to the buyer.

The buyer's failure regarding payment shall not incur the responsibility of the Hôtel des Ventes de Monte-Carlo, and consequently, releases it from the obligation to pay the seller. In the event of failure to pay the amount due, the buyer will be charged an additional fee of 5% of the final bidding price to cover collection fees, amounting not less than 200 €. This shall not preclude the allocation of damages or compensation.

In the absence of payment by the buyer, after formal notice has remained without answer, and after a month has passed since the bid was accepted by fall of the hammer.

The Hôtel des Ventes de Monte Carlo is a member of the Registre Central de Prévention des Impayés des Commissaires-Priseurs to which unpaid items can be registered.

The right of access, modification and opposition for a legitimate reason are to be exercised by the debtor to the SYMEV, 15 rue Freycinet 75016 Paris.

COLLECTION OF PROPERTY AND THE RETURN OF UNSOLD LOTS TO CONSIGNERS

No lot may be collected or delivered until the related invoice has been paid in full.

Sold lots remain entirely the responsibility of the successful bidder, even if not yet delivered right after the auction. It is for the buyer to insure his purchases and to collect the items at the Hôtel des Ventes de Monte-Carlo or one of his storages within 8 days.

Beyond this time, storage fees will be charged:

- 60 € for handling

- 30 € per lot per week, non-divisible.

Shipment of purchases and the return of unsold lots to consignors: The purchases can be shipped, as a service, only upon express written request, along with a liability release letter, and shall be at the buyer's expenses and under owner's responsibility. The Hôtel des Ventes de Monte-Carlo denies all responsibility for lot transport.

RIB HVMC

Code Banque 12739
Code Guichet 00070
Numéro de Compte 05567300000
Clé RIB 71

Domiciliation
CFM ALBERT 1ER
CFMOMCMXXX

IBAN
(International Bank Account Number)
MC58 1273 9000 7005 5673 0000 071

CATALOGUE ET PHOTOS VISIBLES SUR : WWW.HVMC.COM
SI VOUS DÉSIREZ ENCHÉRIR PAR TÉLÉPHONE
OU LAISSER UN ORDRE D'ACHAT,
MERCİ DE VOUS INSCRIRE SUR

bid@hvmc.com

HVMC
HÔTEL DES VENTES DE MONTE-CARLO





10-12 Quai Antoine 1^{er} - 98000 Monaco
Tél : 00 377 93 25 88 89 - www.hvmc.com