



HÔTEL DES VENTES DE MONTE-CARLO

CHANTAL BEAUVOIS

HVMC

FRANCK BAILLE

MOBILIER & OBJETS D'ART, TABLEAUX ANCIENS & XIX^{ÈME}, ART D'ASIE

SAMEDI 16 JUIN 2018 - 10 H & 14H30



**MOBILIER & OBJETS D'ART
TABLEAUX ANCIENS & XIX^{ÈME}
ART D'ASIE**

SAMEDI 16 JUIN 2018 - 10 H & 14H30

PREMIÈRE VACATION À 10H - DU LOT 1 À 195
DEUXIÈME VACATION À 14 H 30 - DU LOT 186 JUSQU'À LA FIN

INFORMATIONS GÉNÉRALES

HÔTEL DES VENTES DE MONTE-CARLO

10 - 12 QUAI ANTOINE 1^{ER} - 98000 MONACO
Tél. : + 377 93 25 88 89 - Fax : + 377 93 25 88 90

MOBILIER & OBJETS D'ART TABLEAUX ANCIENS & XIX^{ÈME} ART D'ASIE

SAMEDI 16 JUIN 2018 - 10 H & 14H30

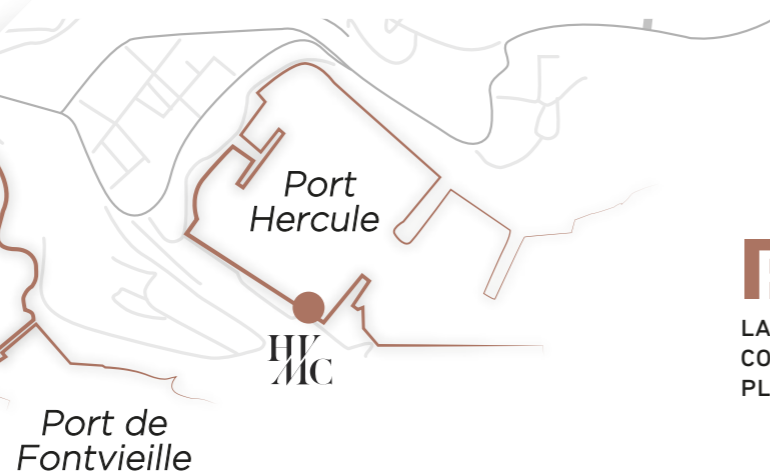
EXPOSITION PUBLIQUE

DU LUNDI 11 AU VENDREDI 15 JUIN 2018
De 10h à 13h et de 14h à 19h

VENTE EFFECTUÉE PAR LE MINISTÈRE DE MAÎTRE ESCAUT MARQUET
HUISSIER DE JUSTICE À MONACO,
À LA REQUÊTE DE L'HÔTEL DES VENTES DE MONTE-CARLO

SI VOUS DÉSIREZ ENCHÉRIR PAR
TÉLÉPHONE OU LAISSER UN ORDRE
D'ACHAT, MERCI D'ENVOYER UN MAIL
SUR [BID@HVMC.COM](mailto:bid@hvmc.com) (JOINDRE CARTE D'IDENTITÉ ET RIB)

CATALOGUE ET PHOTOS VISIBLES SUR
WWW.HVMC.COM



LA DIGUE
CONDAMINE
PLACE D'ARMES

PHOTOGRAPHIES : CHRISTOPHE DURANTI - MARC VEGNANT • DESIGN : RIVIERA NEON COMMUNICATION

HÔTEL DES VENTES DE MONTE-CARLO

CHANTAL BEAUVOIS

HVMC

FRANCK BAILLE

EXPERTS

ART D'ASIE
PIERRE ANSAS
& ANNE PAPILLON D'ALTON
TÉL. : +33 (0)1 42 60 88 25
ansaspasia@hotmail.com
DU LOT N°1 AU N°195

MOBILIER ET OBJETS D'ART
MICHEL RULLIER
TÉL. : +33 (0)6 07 88 25 48
info@hvmc.com
DU LOT N°205 AU N°230
AINSI QUE LE LOT 287

TAPISSERIES
JEAN-LOUIS MOURIER
TÉL. : +33 (0)6 09 61 80 37
jlmourier@yahoo.com
LOT N° 274

DESSINS ANCIENS
BENJAMIN PERONNET
TÉL. : +33 (0)6 59 07 10 09
benperonnet@gmail.com
DU LOT N°196 AU N°199

TABLEAUX ANCIENS
CABINET ERIC TURQUIN
TÉL. : +33 (0)1 47 03 48 78
eric.turquin@turquin.fr
DU LOT N°200 AU N°204
AINSI QUE LE LOT 232

CONTACTS

ANNE LAURE CARREGA
SECRÉTAIRE GÉNÉRALE
Tél. : 00 377 93 25 88 89 - alcarrega@hvmc.com

ALEXA CAMPORA
DIRECTRICE DES EXPERTISES
Tél. : 00 377 93 25 88 89 - acampora@hvmc.com

SONNY PALOMBA
CLERC
Tél. : 00 377 93 25 88 89 - spalomba@hvmc.com

ART D'ASIE

CHINE



- 1 Flacon tabatière de forme gourde en jade céladon, à décor d'une branche fleurie de tubéreuse et d'un poème calligraphié impérial sur les fleurs. Bouchon en corail.
Chine, XVIII^{ème} siècle
H. 5,5 cm
Vente Ader Picard – Portier : 24 Avril 1979, n°122
2 000 / 3 000 €



- 2 Flacon tabatière de forme gourde en agate grise à décor de poissons-voiles et carpe. Bouchon en jadéite.
Chine, XIX^{ème} siècle
H. 5,1 cm
Vente Beurdeley : 8 juillet 1979
300 / 400 €



- 3 Flacon tabatière de forme balustre en jade blanc partiellement veiné de rouille, à décor de jeune enfant recevant la visite d'un dragon parmi des nuages. Bouchon en corail.
Chine, XVIII-XIX^{ème} siècle
H. 5,7 cm
600 / 800 €



- 4 Flacon tabatière de forme balustre en jade céladon. Bouchon en améthyste.
Chine, XIX^{ème} siècle
H. 6,5 cm
Vente Ader Picard - Portier : 24 Avril 1979, n°49
300 / 500 €



- 5 Flacon tabatière de forme balustre en jade céladon. Bouchon possiblement en ambre.
Chine, XIX^{ème} siècle
H. 5,7 cm
Vente Ader Picard – Portier : 24 Avril 1979, n°129
400/600 €



- 6 Flacon tabatière de forme balustre en jade céladon, les anses en forme de masques de taotie. Bouchon en serpentine.
Chine, XIX^{ème} siècle
H. 6 cm
Vente Brionne : 1979
200 / 300 €



- 7 Flacon tabatière en jade céladon partiellement veiné de brun, en forme de citrouille sur laquelle grimpe un singe. Bouchon en corail.
Chine, XIX^{ème} siècle
H. 5,5 cm
Vente Ader Picard – Portier : 24 Avril 1979, n°91
400 / 600 €



- 8 Flacon tabatière de forme balustre en jade céladon dégradé de rouille. Bouchon en serpentine.
Chine, XIX^{ème} siècle
H. 5,7 cm
Vente Couturier Nicolay – Beurdeley : 8 Juillet 1979, n°65
300 / 500 €



- 9 Flacon tabatière pansu à long col en jade beige veiné de brun, orné de deux têtes de dragons crachant des anneaux. Bouchon en jadéite.
Chine, XIX^{ème} siècle
H. 5,3 cm
Vente Martin – Versailles : 20 Janvier 1980, n°178
200 / 300 €



- 10 Flacon tabatière de forme quadrangulaire en jade beige, orné de deux têtes de lion crachant des anneaux. Bouchon en aventurine verte.
Chine, XIX^{ème} siècle
H. 5 cm
Vente Sami : 1978
200 / 300 €



- 11 Flacon tabatière en jade céladon veiné de rouille, reprenant la forme d'un sac de fortune entouré de deux singes. Bouchon en cornaline.
Chine, XIX^{ème} siècle
H. 6,3 cm
Vente Ader Picard – Portier : 24 Avril 1979, n°121



600 / 800 €

- 12 Flacon tabatière en jade blanc, représentant un ensemble de coloquintes, finement sculpté, avec feuillages, sur lequel est posé une chauve-souris. Bouchon en tourmaline.
Chine, XIX^{ème} siècle
H. 5,5 cm



1 200 / 1 500 €

- 13 Flacon tabatière de forme oblongue en jade blanc veiné de brun clair. Bouchon en tourmaline.
Chine, XIX^{ème} siècle
H. 5,5 cm

400 / 500 €

- 14 Lot de trois flacons tabatières, l'une de forme double gourde en jade gris et bouchon en corail, une autre de forme balustre en jade vert clair sculptée en léger d'un dragon avec bouchon en jade, et une autre de forme gourde en jade beige partiellement veiné de brun clair avec bouchon en tourmaline.
Chine, XIX^{ème} siècle et XX^{ème} siècle H. 5,7 cm ; 6,3 cm ; 4,5 cm

La première tabatière provenant de la Vente Ader Picard – Portier : 24 Avril 1979, n°128

400 / 600 €

- 15 Flacon tabatière en agate grise reprenant la forme d'une tortue à tête de dragon Xuanwu. Bouchon en lapis-lazuli.
Chine, XIX^{ème} siècle
H. 5,7 cm
Vente Moreau Gobard : 7 Décembre 1978, n°84 bis

200 / 300 €



- 16 Flacon tabatière de forme gourde en agate cornaline veiné d'une belle palette de brun. Bouchon en jadéite.
Ancienne Collection Mikimoto
Chine, XIX^{ème} siècle
H. 5,3 cm
Vente Sotheby's New York : 25 Juin 1982, n°106

600 / 800 €

- 17 Flacon tabatière de forme gourde en cornaline. Bouchon en corail.
Chine, XIX^{ème} siècle
H. 4,9 cm
Vente Sotheby's New York : 25 juin 1982, n°108

200 / 400 €

- 18 Flacon tabatière reprenant la forme d'une aubergine et son feuillage sur laquelle est posée une chauve-souris, en agate beige légèrement orangé. Bouchon en jade blanc.
Chine, XIX^{ème} siècle
H. 5,6 cm

Vente Couturier Nicolay – Beurdeley : 8 Juillet 1979, n°52

400 / 500 €

- 19 Flacon tabatière en agate beige légèrement brun rouge reprenant la forme d'une citrouille. Bouchon en jadéite.
Chine, XVIII-XIX^{ème} siècle
H. 4,5 cm

(Petite égrenure au bouchon)
Vente Ader Picard – Portier : 24 Avril 1979, n°103

400 / 500 €

- 20 Flacon tabatière de forme quadrangulaire en agate beige, sculpté dans une veine orangée une branche de pivoine en fleurs. Bouchon en tourmaline.
Chine, XIX^{ème} siècle
H. 5,8 cm
Vente Couturier Nicolay – Beurdeley : 10 Mai 1979, n°147

300 / 400 €





- 22 Ensemble de quatre flacons tabatières, l'un de forme gourde en agate beige partiellement veiné de brun clair avec bouchon en aventurine verte, un autre de forme gourde en agate rubanée avec bouchon en aventurine verte, un de forme gourde en agate mousse avec bouchon en jadéite, et le dernier de forme double gourde en agate rubanée.
Chine, XIX^{ème} siècle
H. 5,3 cm ; 5,2 cm ; 4,6 cm et 5,5 cm
Vente Nelly : 1978 // Vente Ader Picard – Portier : 18 Décembre 1979, n°312/2 // Vente Ader Picard – Portier : 18 Décembre 1979, n°312 // Vente Brionne : 1979
(Petit accident au dernier flacon)

300 / 500 €



- 23 Deux flacons tabatières de forme gourde en agate, l'un de couleur ambrée veinée de brun avec bouchon en améthyste, l'autre brun clair avec son entonnoir en ivoire.
Chine, XIX^{ème} siècle
H. 5 cm – H. entonnoir 4,5 cm
Le premier flacon provient de la Vente Sam : 1979

300 / 500 €



- 24 Flacon tabatière de forme gourde en cristal de roche, à décor peint à l'intérieur de scènes de divertissement amoureux. Signé Ye Zhong San. Bouchon en jadéite.
Chine, fin de la période Qing – République
H. 5,5 cm
Vente Jutheau : 12 Novembre 1984, n°54

1 000 / 1 500 €



- 25 Flacon tabatière de forme balustre en cristal de roche sculpté en léger relief d'un tigre sous des pivoines en fleurs et de pins de longévité, deux masques de glouton formant anse. Bouchon en corail.
Chine, XIX^{ème} siècle
H. 5,2 cm
Ancienne Collection Stevens n°461
Vente Sotheby's New York : 25 juin 1982, n°94

1 000 / 1 500 €



- 26 Flacon tabatière de forme balustre en cristal de roche fumé, finement sculpté en léger relief de deux dragons parmi des nuages en forme de ruyi et lingzhi. Bouchon en verre.
Chine, XIX^{ème} siècle
H. 7 cm
Vente à Londres : 6 Décembre 1980

150 / 300 €



- 28 Flacon tabatière de forme balustre en turquoise, à décor d'un couple de pies sous un prunus en fleurs. Bouchon en corail sculpté.
Chine, XIX^{ème} siècle
H. 5 cm

400 / 500 €

- 29 Lot de trois flacons tabatières de forme balustre, l'un en rhodochrosite sculpté d'un dragon en léger relief avec bouchon en jadéite, un en jaspe brun rouge avec bouchon en malachite, un autre en pierre grise marbrée parsemée de vert clair et de bleu avec bouchon en tourmaline.
Chine, XIX^{ème} siècle
H. 6,3 cm ; 5,2 cm ; 5,8 cm
Vente Jutheau : 4 Octobre 1993, n°83 // Ancienne Collection Stevens n°171 - Vente Sotheby's New York : 25 juin 1982, n°171

800 / 1 200 €

- 30 Flacon tabatière de forme quadrangulaire en porcelaine blanche, à décor en bleu sous couverte de scènes galantes sur une terrasse arborée située près d'un pavillon de lettré. Bouchon en corail. Marque Yongzheng sur la base.
Chine, XIX^{ème} siècle
H. 6,2 cm
Vente Couturier Nicolay – Beurdeley : 10 Mai 1979, n° 117
(Petite égrenure au talon)

300 / 400 €



- 27 Lot de quatre flacons tabatières, l'un de forme balustre en cristal de roche aiguillé avec bouchon en cristal vert, un de forme gourde en quartz rose sculpté d'une jeune femme et fleurs de lotus avec bouchon en quartz rose, un de forme balustre en améthyste sculpté en léger relief d'un oiseau parmi des lotus et prunus en fleurs avec bouchon en malachite sculpté d'un faisan, et un autre en quartz améthysé reprenant la forme d'un épi de maïs avec bouchon en verre jaune.

Chine, XIX^{ème} siècle et début XX^{ème} siècle
H. 5,5 cm ; 8 cm ; 5 cm ; 6,2 cm
(Petit éclat au col de l'un)

Le second flacon provenant de la Vente Ogrer Dumont : 29 Mai 1985

300 / 400 €



- 31 Flacon tabatière de forme gourde en porcelaine et émaux de la famille rose, à décor de scènes paysagées animées de personnages. Marque Qianlong sur la base. Bouchon en corail.
Chine, XIX^{ème} siècle
H. 4,8 cm



200 / 400 €

- 32 Flacon tabatière de forme gourde en porcelaine et émaux de la famille rose, à décor de jeux d'enfants sur des terrasses. Bouchon en corail.
Chine, début XIX^e siècle
H. 5,3 cm
Vente Couturier Nicolay – Beurdeley : 10 Mai 1979



150 / 200 €

- 33 Diffuseur à parfums en porcelaine bleu blanc, à décor de grenades et rinceaux feuillagés. Le couvercle en cuivre ajouré japonais.
Chine, marque et époque Yongzheng.
H. 5,5 cm
Vente Couturier Nicolay – Beurdeley, n°117/3



200 / 400 €

- 34 Flacon tabatière de forme gourde en porcelaine blanche, à décor en bleu sous couverte d'une cité lacustre entourée de pics montagneux et animée de personnages. Marque Qianlong sur la base. Bouchon en aventurine verte.
Chine, XIX^{ème} siècle
H. 6,5 cm



200 / 300 €

- 35 Flacon tabatière de forme balustre en porcelaine blanc de Chine, à décor moulé en relief des 18 lohan. Bouchon en corail.
Chine, XIX^{ème} siècle
H. 5,8 cm



200 / 300 €



- 36 Flacon tabatière de forme gourde en biscuit, à décor en médaillons en émaux de la famille rose, de scènes érotiques. Bouchon en corail. (Infime égrenure)
Chine, XIX^{ème} siècle
H. 5,7 cm
Vente Sotheby's New York : 25 Juin 1982, n°58

600 / 800 €



- 37 Flacon tabatière de forme oblongue en porcelaine sur fond craquelé beige, à décor de dragons poursuivant la perle sacrée parmi des nuages. Marque Yongzheng. Bouchon en corail.
Chine, XIX^{ème} siècle
H. 6,5 cm
Vente Million Jutheau : 22 Février 1990, n°6

200 / 300 €



- 38 Flacon tabatière de forme balustre en yixing émaillé bleu, à décor en médaillon en émaux de la famille rose, de pékinois. Bouchon en cornaline
Chine, XIX^{ème} siècle
H. 6,5 cm
Ancienne Collection Stevens n°325
Vente Sotheby's New York : 25 juin 1982, n°82

800 / 1200 €

- 39 Trois flacons tabatières de forme cylindrique, l'un en porcelaine blanche à décor en bleu et rouge de cuivre d'un pêcheur sur un lac contemplant une roche percée avec bouchon en sodalite, un à décor en bleu sous couverte de dragons en médaillons avec marque Yongzheng et bouchon en agate, le dernier en porcelaine bleu blanc à décor d'un sage accompagné de son disciple avec bouchon en corail.

Chine, XIX^{ème} siècle
H. 7,5 cm ; 6,7 cm ; 7,1 cm
(Petites égrenures à l'un)

Vente à Londres en 1978 pour le premier flacon.

400 / 500 €





- 40 Trois flacons tabatières en forme cylindrique en porcelaine, l'un à l'émail craquelé beige avec bouchon en cornaline, l'un en bleu blanc à décor d'un lettré recevant du thé de son serviteur avec marque Kangxi sur la base et bouchon en serpentine, et l'un en bleu blanc à décor d'un lettré accompagné de son disciple lui présentant un instrument de musique avec bouchon en cornaline.

Chine, XIX^{ème} siècle

H. 7,9 cm ; 7,5 cm ; 7,6 cm

Vente Enghien : 24 décembre 1978, n°89 // Vente Couturier Nicolay – Beurdeley : 6 Juillet 1979, n°46

250 / 350 €



- 41 Lot de cinq flacons tabatières, un de forme balustre en porcelaine et émail corail, à décor de deux dragons poursuivant la perle sacrée avec bouchon en céramique ; un de forme double gourde en porcelaine émaillé céladon ; à décor de deux dragons poursuivant la perle sacrée parmi des nuages ; un cylindrique en porcelaine bleu blanc, à décor d'un enfant jouant avec un cerf-volant sous l'œil amusé d'un sage avec bouchon en agate ; un de forme oblongue en porcelaine réticulée et émaillée corail, à décor d'un dragon et phénix parmi des nuages ; et un de forme meiping en porcelaine blanche, à décor en bleu sous couverte d'un paysage lacustre animé de personnages avec bouchon en aventurine. (égrenures, petits éclats, petites usures)

Chine, XIX^{ème} siècle

H. 5,5 cm ; 4,5 cm ; 7,4 cm ; 6,3 cm ; 8,2 cm

L'un provenant de la Vente Enghien : 24 Décembre 1978, n°95

150 / 200 €



- 42 Flacon tabatière de forme oblongue en verre imitant la jadéite. Bouchon en cornaline.

Chine, XIX^{ème} siècle

H. 8 cm

Vente Jutheau : 4 Octobre 1993, n°156

200 / 300 €



- 43 Flacon tabatière de forme balustre en verre overlay rouge sur fond blanc laiteux, à décor de dragons poursuivant la perle sacrée. Bouchon en jadéite.

Chine, XIX^{ème} siècle

H. 7,2 cm

Vente Ader Picard – Portier : 18 Décembre 1979, n°325

200 / 300 €

- 44 Flacon tabatière de forme oblongue en verre overlay rouge sur fond flocon de neige, à décor de poisson-chats. Bouchon en cornaline.

Chine, XIX^{ème} siècle

H. 7,7 cm

Vente Couturier Nicolay – Beurdeley : 8 Juillet 1979, n°58/2

200 / 300 €



- 45 Flacon tabatière de forme gourde en verre overlay, à décor noir sur fond blanc laiteux de criquets et composition florale. Bouchon en quartz rose.

Chine, vers 1900

H. 6 cm

Ancienne Collection Stevens n°241

Vente Sotheby's New York : 25 juin 1982, n°23

1000 / 1500 €



- 46 Flacon tabatière de forme gourde en verre overlay bleu sur fond flocon de neige, à décor de dragons déployés sur le pourtour. Bouchon en agate.

Chine, fin XIX^{ème} siècle

H. 6 cm

Vente Versailles : 25 Novembre 1979, n°33

200/300 €



- 47 Flacon tabatière de forme gourde en verre overlay rouge sur fond translucide, à décor d'un dragon poursuivant le joyau sacré au-dessus de vagues écumantes. Bouchon en jadéite.

Chine, XIX^{ème} siècle

H. 6 cm

150 / 200 €



- 48 Flacon tabatière de forme gourde en verre rubis. Bouchon en jadéite.

Vente Million Jutheau : 22 Octobre 1981, n°131

Chine, XIX^{ème} siècle

H. 5 cm

200 / 300 €



- 49 Flacon tabatière de forme balustre en verre bleu saphir, orné de deux têtes de gloutons. Bouchon en verre.

Chine, XIX^{ème} siècle
H. 7 cm

150 / 200 €



- 50 Flacon tabatière de forme gourde en verre, à l'imitation du réalgar. Bouchon en verre

Chine, XIX^{ème} siècle
H. 5,4 cm

200 / 400 €



- 51 Flacon tabatière balustre en verre peint à l'intérieur, à décor double face d'un coq et d'oiseaux branchés sur un prunus en fleurs. Signé Zhou Leyuan. Bouchon en jadéite. (légèrement effacé)

Chine, XIX^{ème} siècle
H. 6,5 cm

Vente Jutheau : 12 Novembre 1984, n°49

600 / 800 €



- 52 Flacon tabatière de forme balustre en verre peint à l'intérieur, représentant un paysage d'hiver traditionnel chinois au fond duquel on aperçoit un pavillon, au premier plan on retrouve trois lettrés conversant sous un arbre dénudé. Signé Yan Yu Tian. Bouchon en jadéite.

Chine, fin de la période Qing – début République
H. 6 cm

Vente Sotheby's New York : 25 juin 1982, n°248

1200 / 1500 €

- 53 Flacon tabatière de forme balustre en verre peint à l'intérieur, à décor des huit immortels festoyant, et d'un paysage montagneux. Bouchon en corail et perle.

Chine, XIX^{ème} siècle
H. 5,5 cm

Vente Jutheau : 12 Novembre 1984, n°48

500 / 600 €



- 54 Flacon tabatière de forme quadrangulaire en verre peint à l'intérieur, à décor d'une scène érotique et d'un paysage montagneux. Bouchon en corail.

Chine, début XX^{ème} siècle
H. 6,9 cm

Vente Sotheby's New York : 25 juin 1982, n°251

400 / 600 €



- 55 Deux flacons tabatières, l'un de forme balustre en verre imitant l'agate avec bouchon en tourmaline ; l'autre de forme gourde en verre à l'imitation de l'agate de couleur brun et miel, orné de deux anses en forme de glouton avec bouchon en corail.

Chine, XIX^{ème} siècle
H. 6 cm et 5,3 cm

Vente à Londres en 1978 // Vente Couturier Nicolay : 6 Juillet 1979, n°50

200 / 300 €



- 56 Ensemble de trois flacons tabatières, dont l'un de forme balustre en verre jaune marbré et légèrement translucide avec bouchon en verre ; l'un balustre en verre jaune parsemé de rouge orangé pouvant imiter le réalgar ; et un de forme gourde en verre rouge translucide avec bouchon en verre imitant la jadéite.

Chine, XIX^{ème} siècle
H. 5 cm ; 5,7 cm ; 5,5 cm

Le dernier flacon provenant de la Vente Brionne : Juillet 1980

120 / 180 €





- 57 Ensemble de cinq flacons tabatières, l'un de forme gourde en stéatite ambrée avec bouchon en cornaline ; un de forme double gourde en verre beige marbré avec bouchon en œil de tigre ; un de forme balustre en verre overlay rose et vert sur fond blanc, à décor de branchages fleuris, avec bouchon en jadéite ; un de forme gourde en verre imitant la cornaline avec bouchon en quartz vert ; et l'un de forme gourde en verre beige floqué, imitant l'agate avec bouchon en corail.
- (Choc au col de l'un)
Chine, fin XIX^{ème} siècle
H. 5,5 cm ; 5 cm ; 5,7 cm ; 5,7 cm ; 3,8 cm
- Vente à Londres en 1978 // Vente Chayette : 21 Janvier 1980, n°231 // Vente Ader Picard – Portier : 18 Décembre 1979, n°310 // Vente Couturier Nicolay – Beurdeley : 10 Mai 1979, n°162/2
- 300 / 400 €**

- 58 Flacon tabatière de forme gourde allongée en bec de calao, finement sculpté des animaux du zodiaque. La base sculptée d'une feuille. Bouchon en aventurine et corail.
- Chine, XVIII-XIX^{ème} siècle
H. 6,4 cm
Vente Ader Picard – Portier : 24 Avril 1979, n°2
- 1 200 / 1 500 €**



- 59 Flacon tabatière de forme balustre en nacre, sculpté d'un dragon parmi des nuages. Bouchon en verre à l'imitation du corail.
- Chine, vers 1900
H. 6,5 cm
- 300 / 400 €**

- 60 Flacon tabatière de forme gourde en laque de cinabre, sculpté de deux dragons parmi des nuées au-dessus de pics montagneux. Bouchon à l'imitation de la turquoise.
- Chine, vers 1900
H. 7,2 cm
Vente Couturier Nicolay – Beurdeley : 10 Mai 1979, n°173 bis
- 300 / 400 €**



- 61 Flacon tabatière de forme gourde en émaux de la famille rose sur cuivre, à décor en médaillon de scènes de personnages, le pourtour orné de rinceaux feuillagés. Bouchon en émaux.
- Chine, XIX^{ème} siècle
H. 7,5 cm
- 80 / 120 €**



- 62 Flacon tabatière de forme gourde en argent. Bouchon en cornaline.
- Chine, XIX^{ème} siècle
H. 5,5 cm
Ancienne Collection Mikimoto
Vente Sotheby's New York : 25 Juin 1982, n°217
- 600 / 800 €**



**63** COUPE LIBATOIRE

Reprenant la forme d'un jue en corne de rhinocéros, finement décorée en léger relief de rinceaux, une anse latérale crachée par un masque de taotie, l'arrière de la coupe sculptée en relief de qilins entremêlés grim pant sur la coupe, le dessous de la coupe également sculpté en relief révèle une marque Hu Xing Yue.
Chine, fin de la période Ming - début de la période Qing
 Dim. 12,5 x 14 cm
 Poids. 214 gr

15 000 / 20 000 €

**64** COUPE LIBATOIRE

En corne de rhinocéros, finement sculptée de deux dignitaires parcourant un sentier montagneux surmonté de nuages stylisés, rejoignant deux jeunes femmes dans une grotte, les deux anses sculptées en forme de pins de longévité, l'intérieur de la coupe ornée d'un enfant chevauchant un dragon qu'il tient par les cornes.
Chine, XVIII^{ème} siècle
 Dim. 11 x 13 cm
 Poids: 246.62 gr
 (Eclats, manques)

30 000 / 40 000 €





- 66 -

65 Peinture à l'encre et couleurs sur soie, représentant des pins dévoilant un ensemble de musiciennes dans un pavillon rouge. Signature apocryphe de Qiu Ying (actif au XVII^{ème} siècle)

Chine, fin XVIII – début XIX^{ème} siècle
Dim. 147 x 47 cm

1 000 / 1 500 €

66 Peinture à l'encre et couleurs sur soie, représentant une jeune femme assise devant divers objets et livres, tenant une fleur de cerisier passée par sa fenêtre, parmi des saules-pleureurs. Signé Zhao Shu Qing.

Chine, fin XVIII – début XIX^{ème} siècle
Dim. 70 x 31 cm

1 200 / 1 500 €

67 Peinture à l'encre et couleurs sur soie, représentant un faisan rouge branché sur un cerisier en fleurs. Signé Zhang Xiao Lian.

Chine, XIX^{ème} siècle
Dim. 108 x 32 cm

(Restaurations et manques)

800 / 1 200 €



- 67 BIS -

67 BIS Peinture à l'encre et couleurs légères sur soie, représentant un lettré dans un pavillon observant une embarcation prise dans les tumultes d'un torrent, dans un paysage montagneux animé de trois voyageurs à cheval, d'une cascade et de pins. Signature apocryphe de Wang Hui.

Chine, période République, début XX^{ème} siècle
Dim. 104 x 40 cm

1 200 / 1 500 €

68 Peinture à l'encre et couleurs sur soie, représentant deux moineaux parmi des chrysanthèmes roses et jaunes, bambous et rochers.

D'après une peinture du XVIII^{ème} siècle.

Chine, XIX^{ème} siècle
Dim. 135 x 58 cm

(Tâches d'humidité et restaurations)

800 / 1 200 €

69 CHINE, XIX^{ème} siècle

Colombes blanches s'abreuvant près d'un rameau de dahlia rouge

Peinture sur soie
170 x 80 cm

600 / 800 €

70 Deux petites peintures à l'encre et couleurs et une calligraphie sur soie, représentant une hirondelle branchée sur un prunus blanc, et un loir grim pant sur des pampres de vignes, et poème calligraphié sur les vertus du confucianisme.

Chine, XIX^{ème} siècle

Dim. Peintures 34 x 21 cm et 25 x 20 cm –
Diam. Calligraphie 24 cm

600 / 800 €

71 Trois petites peintures à l'encre et couleurs sur papier, représentant des hirondelles, canards, coqs et hérons parmi des arbustes en fleurs. Signés Danzen.

Chine, XIX^{ème} siècle

Dim. 24 x 24 cm

(Petits manques et pliures, tâches)

500 / 700 €

72 Peinture à l'encre et couleurs sur papier, représentant quatre enfants jouant avec un ballon sur une terrasse arborée d'un pin. Signature apocryphe de Du Fang Zhou.

Chine, période République, début XX^{ème} siècle

Dim. 112 x 31 cm

(Restaurations, tâches)

800 / 1 200 €

73 Peinture à l'encre et couleurs légères sur soie, représentant un paysage montagneux animé d'un sage sur un âne traversant un pont, paysans et pavillon. Signature apocryphe de Wang Hui.

Chine, période République, début XX^{ème} siècle

Dim. 114 x 38 cm

1 200 / 1 500 €

74 Impression sur soie, représentant un voyageur souhaitant confier à un paysan ses chevaux pour qu'ils puissent se reposer. D'après une peinture de l'époque Tang.

Chine, XX^{ème} siècle
Dim. 49 x 144 cm

400 / 600 €

75 Impression sur soie, représentant un cavalier parti à la chasse, suivant des yeux une oie en vol. Cachet apocryphe de Qianlong.

Chine, XX^{ème} siècle
Dim. 102 x 59 cm

400 / 600 €



- 80 -

76 Peinture à l'encre et couleurs sur soie, représentant le poète Su Shi sur une embarcation près de la falaise rouge, accompagné de son poème calligraphié en partie supérieure.

Chine, XX^{ème} siècle

Diam. 126 x 39 cm

500 / 700 €

77 Impression représentant une pie posée sur une branche d'érable en automne, parmi des bambous.

Chine, XX^{ème} siècle

Dim. 69 x 38 cm

500 / 700 €

78 Impression rehaussée de couleurs, représentant trois caillies parmi des rochers et narcisses.

Chine, XX^{ème} siècle

Dim. 69 x 42 cm

400 / 600 €

79 Peinture à l'encre et couleurs sur papier, représentant un groupe de sept grues près d'un pin, symbolisant la longévité. Copie d'après Miu Jia Hui (1841-1918).

Chine, XX^{ème} siècle

Dim. 80 x 42 cm

(Restaurations)

600 / 800 €

80 CHINE

Peinture sur soie représentant des chevaux, certains couchés, d'autres en mouvement.

22,5 x 92 cm

600 / 800 €



- 81 Coupe tronconique**
En céramique et émail poil de lièvre.
Chine, période Song-Yuan.
Sauts d'émail et rebouche.
Diam. 12 cm
800 / 1 200 €



- 82 CHINE, XVII^{ème} siècle**
PLAT EN PORCELAINE FAMILLE VERTE,
au centre, un arbre en fleurs, et sur le marli,
des cartouches à motifs de paysages, de
fleurs...
D. 35 cm
(égrenures au pourtour et au talon, usures,
une restauration sur 13,5 cm)
1 800 / 2 000 €



- 83 Chine XVIII^{ème} siècle**
BODDHISATTVA
En bronze
Incrustations de turquoise.
H. 25 cm (accidents)
800 / 1 000 €

- 84 CHINE, XIX^{ème} siècle**
VASE BALUSTRE
En porcelaine rouge sang de boeuf
Hauteur : environ 21 cm
300 / 500 €



- 85 CHINE, fin XIX^{ème} siècle**
VASE GOURDE AUBERGINE
En porcelaine
Sur la panse un dragon en relief
Hauteur : 20 cm
200 / 300 €



- 86 CHINE XIX^{ème} siècle**
PANNEAU
En fer forgé, ajouré de fleurs de lotus
122 x 40 cm
250 / 350 €

- 87 CHINE**
PAIRE DE PANNEAUX
en bois sculpté doré et laqué rouge à
décor de pagodes et scènes de palais
(restaurations au cadre)
75,8 x 42,4 cm
400 / 600 €



- 88 CHINE, XIX^{ème} siècle**
COMMODE
Ouvrant à deux portes et trois tiroirs en
bois d'orme et métal. Traces de patine
sang de boeuf.
83 x 113 x 38 cm
300 / 500 €





89 CHINE
PETIT ÉCRAN EN ALBÂTRE PEINT
 Dans un support en bois.
 Deuxième moitié du XIX^{ème} siècle
 Ht: 23 x 12,5 x 8 cm
500 / 700 €



90 CHINE
GROUPE EN JADE SCULPTÉ
 Figurant trois ours
 Époque 1900
 38 x 22 cm
 Hauteur : 22 cm
4 000 / 5 000 €



91 CHINE
 Sculpture en jade vert
 représentant un paysage
 animé
 20 x 13 x 10 cm
1 200 / 1 500 €



92 CHINE
FLACON TABATIÈRE
 En agathe zoomorphe
 H. 6,5 cm
600 / 800 €



93 CHINE
FLACON TABATIÈRE
 En agathe veiné de brun
 H.: 7 cm
800 / 1 200 €

JAPON



94 INRÔ À QUATRE CASES

En laque ro-iro à décor en takamakie et hiramakie or, étain et aogai, d'un sampan parmi des ajoncs, l'intérieur en laque nashiji. Signature gravée Joka (Jokasai). (Petites lacunes de laque et de nacre, légères usures et petit éclat)
Japon, XVIII^{ème} siècle.
Haut. 8,2 cm
Provenance : Vente Sotheby's Londres du 7 nov. 1988, no.155.

800 / 1 200 €**95 INRÔ À QUATRE CASES**

En laque or à décor en hira et takamakie de laque or et argent, et kirigane sur fond nashiji, représentant un paysage lacustre animé d'embarcations et d'un temple au bord de l'eau et dans la montagne ; l'intérieur en laque nashiji. (Petit éclat sur le côté de la case haute)
Japon, XVIII^{ème} siècle.
Haut. 6,5 cm
Provenance : Vente Sotheby's du 11 fev. 1987, no. 280.

600 / 800 €**96 INRÔ À CINQ CASES**

À décor en hira et takamakie de laque or et argent et togidashi, sur fond mura-nashiji, représentant deux carpes évoluant dans l'eau parmi des plantes aquatiques ; l'intérieur en laque nashiji. Signé Yōyūsai avec kakihan. Avec un netsuke en bois en forme de chiot assis, les yeux incrustés de corne brune, signé Masamitsu.
Japon, période Edo, XIX^{ème} siècle.
Haut. 9,4 cm – netsuke : 3 cm
Provenance : Vente Picard-Portier au Lutetia, 26 mai 1994, no. 199

1 800 / 2 200 €**97 PETIT SAYA INRÔ À DEUX CASES**

En laque brun-rouge sans décor, dans un saya en sentoku ajouré de papillons et nuages sur fond de lune argentée, au-dessus d'ajoncs gravés.
Japon, période Edo, XIX^{ème} siècle.
Haut. 4,6 cm
Provenance : Vente Sotheby's du 18 juin 1992, no. 89/2

500 / 700 €**98 INRÔ À CINQ CASES**

En laque rô-iro à décor en iroe hiramakie et togidashi sur fond mura-nashiji, des douze animaux du zodiaque, six de chaque côté, représentés dans la nature, parmi herbes et feuillages ; l'intérieur en laque nashiji et fundame. Signé Kajikawa Bunryusai. (Petites égrenures)
Japon, période Edo, XIX^{ème} siècle.
Haut. 10 cm
Provenance : avec étiquette « Netsuke and Lacquer Eskenazi Ltd, Christie's n°27 », et note manuscrite « Christie's 18 nov. 1999, Dawson Collection»

2 500 / 3 000 €**99 INRÔ À TROIS CASES**

En laque noire à décor en hira et takamakie de laque or, argent et rouge sur fond mura-nashiji, représentant trois faucons sur des perchoirs ornés de tissus brodés ; l'intérieur en laque nashiji. Avec ojime en émaux cloisonnés polychromes et netsuke en laque en forme de tambour. (Petites égrenures)
Haut. 7,8 x 7,2 cm.
Provenance : Vente Sotheby's Londres du 14 nov. 1996, no. 369

2 000 / 3 000 €**100 INRÔ À TROIS CASES**

En laque noire ayant virée au brun, à décor en incrustations d'aogai de type Somada, représentant un paysage lacustre animé de personnages et pavillons. Avec ojime cylindrique en métal ajouré de fleurs et manju en laque à décor d'une carpe parmi des plantes aquatiques.
Japon, XVIII^{ème} siècle
Haut. 6,7 cm
(Lacunes de laque, petits chocs, lacunes d'incrustations, gerce au manju)
Provenance : Vente Picard du 25 nov. 1986, no. 258 Bis

500 / 700 €**101 PETIT INRÔ À UNE CASE**

En shibuichi et rehauts or, à décor de médaillons floraux, l'intérieur doré, à deux compartiments. Ojime en shibuichi à décor de mon dorés, netsuke en sentoku en forme de feuille de lotus refermée.
Japon, XIX^{ème} siècle
Haut. 3,2 cm – Larg. 5 cm.
Provenance : Vente Sotheby's Londres du 18 juin 1992, no. 89/2

600 / 800 €

102 LARGE INRÔ À TROIS CASES

En laque argent, orné en takamakie de laque or et argent, et incrustations, de fleurs de lys et pivoines, d'après une peinture de Sakai Hoitsu ; l'intérieur en laque nashiji.

Signé Yōyūsai.

Avec ojime en shibuichi à décor d'une oie en vol au-dessus d'herbes sauvages, kagamibuta avec bol en corne et plaque à décor floral.

(Légères usures aux angles)

Japon, période Edo, début XIX^{ème} siècle.

Haut. 7 cm – Larg. 7,8 cm.

Provenance : avec étiquette « Netsuke and Lacquer Eskenazi Ltd, Christie's n°43 », et note manuscrite « Christie's 18 nov. 1999, collection Greenfield » ; étiquette « Greenfield Collection, no. 185 » à l'intérieur de la deuxième case.

2 500 / 3 000 €

103 INRÔ À QUATRE CASES

En laque noire à décor en iroe togidashi et kirigane d'un coq et d'une poule dans une forêt de bambous, l'intérieur en laque nashiji. Signé Tôyô saku.

Japon, période Edo, fin XVIII^{ème}-XIX^{ème} siècle.

Haut. 7,3 cm.

Provenance : Vente Tajan du 2 oct. 1998, no. 384

1 500 / 2 000 €

**104** INRÔ À CINQ CASES

En laque ro-iro à décor en iroe hiramakie, takamakie, kirigane et incrustations d'aogai, illustrant une scène de « l'oreiller de Kantan », une pièce du théâtre Nô, le rêve de Rosei, jeune homme qui fait un rêve où il est appelé à devenir empereur. Il est représenté couché sur un lit au pied d'un arbre, son visage caché par un uchiwa, son rêve figuré en sumi-e hiramakie, à peine discernable au-dessus du dormeur; l'intérieur en laque nashiji. Signé Shiomi Masanari.

Avec ojime en ivoire et netsuke en ivoire représentant Urashima Tarô.

(Plusieurs égrenures sur les bords et lacune de nacre ; gerces au netsuke)

Japon, début XIX^{ème} siècle.

Haut. inrô : 8,4 cm – Haut. netsuke : 4 cm.

Provenance : Vente Sotheby's New-York du 18 juin 1990, no. 98

1 500 / 2 000 €

105 INRÔ À QUATRE CASES

en laque ro-iro, de forme légèrement ova à décor de deux types de mon, dont l'un a glycines ascendantes, « nobori fuji ». Ils se figurent en hiramakie or sur les côtés et devinent léger relief sur le fond noir ; l'intérieur en laque nashiji.

Japon, période Edo, XIX^{ème} siècle.

Haut. 8 cm.

Provenance : Vente Sotheby's du 22 nov. 1995 no. 208

800 / 1 200 €

106 INRÔ À DEUX CASES

En laque ro-iro et décor en iroe takazogan incrustations de raden, représentant un oiseau perché sur une branche portant feuilles et baies oranges. L'intérieur en laque noire orné de motifs stylisés en laque or, les bords en laque fundamé. (Usures)

Japon, période Edo, XVIII^{ème}-XIX^{ème} siècle.

Dim. 5,7 x 7,2 cm.

Provenance : Vente Ader, Picard, Tajan du 1er déc. 1987, no. 400

600 / 800 €

107 INRÔ À QUATRE CASES

En laque imitant un cuivre de patine brun foncé, à décor gravé en shishiaibori représentant, sur une face, un Shoki menaçant, le bras droit levé, le gauche tendu, tandis que sur l'autre face, un oni tombe à la renverse ; l'intérieur en nashiji et fundame.

Signé Zeshin (1807-1891) par deux kanji finement gravés sur le fond.

Avec ojime en agate-cornaline et netsuke en ivoire teinté, représentant Nakamitsu plaquant Bijio au sol, signé Tomochika.

(Infimes égrenures autour des bords)

Japon, XIX^{ème} siècle.

Dim. inrô : 7,9 x 5,6 cm – Haut. netsuke : 4 cm.

Provenance : Vente Sotheby's du 18 juin 1997, no. 120 et note manuscrite : Collection Bushell.

Bibliographie : Reproduit dans R. Bushell, The Inrô Handbook, Studies of Netsuke, Inrô and Lacquer, Weatherhill, New York, 1979, p. 155, no. 116. Où il apparaît avec le même ojime mais un netsuke différent.

8 000 / 12 000 €



**108** INRÔ À QUATRE CASES

En laque à décor en iroe togidashi, hirage et kirigane sur fond nashiji, représentant une embarcation naviguant sur les flots, transportant de nombreux passagers, des montagnes à l'arrière-plan ; l'intérieur en laque nashiji. Ojime en ivoire incrusté en shibayama.

(Chocs, égrenures, usures; lacunes d'incrustations sur l'ojime).

Japon, XIX^{ème} siècle.

Haut. 7 cm.

Provenance : Vente à Drouot du 11 fév. 1987, no. 233, étiquette Portier, note manuscrite : Collection Tony Smet, 27.10.1953

500 / 700 €

109 INRÔ À TROIS CASES

En laque à décor en takamakie or et polychrome, aogai et hirage sur fond mura-nashiji, représentant sur un côté Kanzan vu de face, assis en tailleur, endormi vers l'avant, l'autre côté orné d'un rouleau, d'un balai et d'un éventail ; l'intérieur en laque fundame et rouge.

Signé Kanshōsai saku.

Avec ojime en laque tsuishu à décor floral et netsuke en ivoire représentant un enfant sur uchiwa.

(Petites égrenures, une fine craquelure au laque, gerces au netsuke)

Japon, XIX^{ème} siècle.

Haut. Inrô : 8 cm – Long. netsuke : 4,6 cm.

Provenance : Vente Sotheby's Londres du 19 mars 1990, no. 82

1 200 / 1 800 €

110 INRÔ À QUATRE CASES

Laque argent à décor en takamakie de laque or, argent, brun et rouge, d'un shishi sur une face, une fleur de pivoine posée sur une sellette rouge ornant l'autre face ; l'intérieur en laque nashiji.

Signé Yōyūsai avec kakihan.

(Petites égrenures, une fine craquelure de laque).

Japon, début XIX^{ème} siècle.

Haut. 6,5 cm.

Provenance : Vente à Vichy du 14 nov. 1987, no. 159

800 / 1200 €

111 INRÔ À QUATRE CASES

En laque ro-iro à décor en iroe hira et takamakie, togidashi et kirigane, de deux grues au bord d'un cours d'eau sur une face, les berges plantées de chrysanthèmes sur l'autre face ; l'intérieur en laque nashiji et fundame sur l'autre face.

(Petits chocs et égrenures, fine craquelure au laque)

Japon, XVIII^{ème}-début XIX^{ème} siècle.

Haut. 6,7 cm

Provenance : Vente à Drouot du 11 fév. 1987 – Collection Schoeler, no. 246

600 / 800 €

**112** INRÔ À QUATRE CASES

En laque ro-iro à décor en iroe takamakie et hiramakie, et kirigane, représentant un vieux samouraï agenouillé devant un plus jeune, lui remettant un élément de son armure, ses soldats en attente sur l'autre face.

(Egrenures, petits accidents et rebouchages au niveau des himotoshi)

Japon, XIX^{ème} siècle.

Haut. 6,7 cm.

Provenance : Vente à Drouot du 11 fév. 1987, no. 269

500 / 700 €

113 INRÔ À QUATRE CASES

En laque noire entièrement orné en chinkinbori de dragons parmi des nuages tourbillonnants, les motifs apparaissant en négatif ; l'intérieur en laque nashiji.

Signé Issho à l'âge de 81 ans.

Ojime en shibuichi à décor floral et manju en suite avec l'inrô, avec l'inscription Hachi-ju-ichi hei (81 ans).

Japon, XIX^{ème} siècle.

Haut. inrô : 7,5 cm – Diam. manju : 3,8 cm.

Provenance : Vente Sotheby's Londres du 22 nov. 1990, no. 224

2 000 / 3 000 €

114 INRÔ À QUATRE CASES

En laque ro-iro à décor en hira et takamakie de laque or et rehauts polychromes, représentant des lucioles en vol parmi des fougères, des gouttes de rosées figurées par des incrustations de métal argent ; l'intérieur en laque nashiji.

Signé Kajikawa Bunryusai avec cachet rouge en forme de vase.

Avec ojime en sentoku et aogai, et manju en laque à décor de rinceaux.

(Restauration en partie haute, usures)

Japon, fin XVIII^{ème}-début XIX^{ème} siècle.

Haut. inrô : 8 cm – Diam. manju : 3,6 cm.

Provenance : Vente Sotheby's du 14 nov. 1996, no. 371

1 000 / 1 500 €

115 INRÔ À CINQ CASES

De forme ovale, les cases légèrement galbées, en laque ro-iro orné en takamakie or et incrustations de raden.

Avec netsuke en ivoire et shibayama figurant un makemono partiellement déroulé, laissant apparaître une branche de prunus en fleurs.

Japon, XIX^{ème} siècle.

Haut. inrô : 7,7 cm – Larg. netsuke : 4,2 cm.

Provenance : Vente Sotheby's du 14 nov. 1996, no. 354

1 800 / 2 200 €



116 INRÔ À QUATRE CASES

En laque à décor en hira, takamakie, et kirigane sur fond mura-nashiji de deux shishi parmi des pivovines ; l'intérieur en laque nashiji. Avec ojime en émaux champlevés et manju en ivoire à décor floral au laque or. (Usures, petites égrenures sur les bords)
Japon, XVIII^{ème} siècle.
Haut. inrô : 7,7 cm – Diam. netsuke : 3 cm.
Provenance : Vente à Drouot du 11 fev. 1987, no. 238 – avec note manuscrite : Collection Tony Smet, 28.10.1953.

800 / 1 200 €**117 INRÔ À CINQ CASES**

En laque orné de deux panneaux en creux à fond brun noir imitant le bois naturel et décor en relief de laque rouge à l'imitation du tsuishu, représentant Shoki sur une face, avançant d'un air féroce vers un oni sur l'autre face, lequel s'est réfugié dans un arbre aux pieds duquel se trouve une lanterne ishidoro, le pourtour formant un encadrement avec quadrillage (ou motif répété de mon) de laque or et argent évoquant le shippo ; l'intérieur en laque fundame. Signé Kôzan dans un cartouche au laque or. Avec ojime en tsuishu figurant Daikoku poursuivant un oni, signé Yoshitaka ; et netsuke en bois représentant Shoki piétinant un oni, signé Yasumoto.
Japon, XIX^{ème} siècle.
Haut. inrô : 8,2 cm – Haut. netsuke : 5,7 cm.
Provenance : Vente Sotheby's Londres du 18 juin 1997, no. 115, avec note : collection Bushell.
Bibliographie : Reproduit dans R. Bushell, *The Inrô Handbook, Studies of Netsuke, Inrô and Lacquer*, Weatherhill, New York, 1979, p. 149, no. 111. Où il apparaît avec le même ojime mais un netsuke différent.

3 000 / 5 000 €**118 INRÔ À CINQ CASES**

En laque ro-iro et décor en hira et takamakie de laque or, togidashi et kirigane, de deux maisons à toit de chaume sous des arbres, auprès d'un cours d'eau aux berges fleuries ; l'intérieur en laque nashiji. Avec manju en laque à décor floral en relief, signé Kanshôsai à l'âge de 65 ans.
Japon, fin XVIII^{ème}-XIX^{ème} siècle.
Haut. inrô : 7,4 cm – Diam. manju : 3,6 cm.
Provenance : Vente Picard-Portier à Drouot, du 1 mars 1988, no. 354, où il est précisé au catalogue : « Provenant de la collection Gonse »

1 200 / 1 500 €**119 INRÔ À CINQ CASES**

En laque or à décor en hira et takamakie, et kirigane, représentant des oies en vol et évoluant dans des rizières ; l'intérieur en laque nashiji. Japon, fin XVIII^{ème}-XIX^{ème} siècle. (Usures de la laque au niveau des arêtes et bords himotoshi ; sans cordon)
Haut. 8,7 cm
Provenance : Vente du 30 mai 1988.

600 / 800 €**120 INRÔ À QUATRE CASES**

En laque noir et décor en hira et takamakie de laque or et polychromes, feuilles d'or, kirigane et mura-nashiji, représentant les sept sages dans la forêt de bambous ; l'intérieur en laque nashiji. Avec ojime en laque rouge et noire, et netsuke en bois représentant une courge sur une feuille. Japon, période Edo, fin XVIII^{ème}-XIX^{ème} siècle. (Egrenures sur les bords, lacunes de dorure)
Haut. inrô : 6,8 cm – Haut. netsuke : 3,5 cm.
Provenance : Vente Ader, Picard, Tajan du 02 juin 1986, no. 58

800 / 1 200 €**121 INRÔ À QUATRE CASES**

En laque noire à décor en iroie hiramakie, togidashi, kirigane et mura nashiji de laque or et argent, représentant, sur un côté, deux hérons dans une embarcation amarrée sous un pont, l'autre côté orné de deux embarcations, une ancre posée à l'avant de l'une d'elle ; l'intérieur en laque nashiji. Signé Koma Kyûi saku. Avec netsuke en métal shibuichi, en forme de gourde à décor de mon au tomoe.
Japon, XVIII^{ème} siècle.
Haut. inrô : 7,5 cm – Haut. netsuke : 5 cm.
Provenance : Vente Sotheby's du 22 nov. 1990, no. 198

1 500 / 2 000 €**122 INRÔ À TROIS CASES**

En laque or à décor en iroie takamakie, kirigane et nashiji, d'une scène illustrant la « vengeance du lièvre », opposant le lièvre et le blaireau, chacun dans une embarcation sur l'eau, celle du blaireau en train de couler tandis que le lièvre brandit une rame, l'autre face ornée d'un soleil couchant au-dessus des flots battant un rocher. Signé Kajikawa saku avec cachet rouge au vase. Netsuke en ivoire rehaussé de brun représentant deux lièvres, une mère et son petit, signé Ranshi.
Japon, XIX^{ème} siècle.
Haut. inrô : 8,3 cm – Long. netsuke : 4,2 cm.
Provenance : Vente Sotheby's New-York du 18 juin 1990, no. 99

3 000 / 5 000 €

123 INRÔ À QUATRE CASES

Orné en sumi-e togidashi sur fond de laque fundamer et argent, représentant Yojiro faisant danser son singe tenu en laisse sur une face, observé avec amusement par un couple et un enfant sur l'autre face, la scène signée Ai Shin ga, indiquant qu'elle reprend une peinture de Ai Shin (autre nom de Kanô Yasunobu) ; l'intérieur en laque nashiji.

(Usures, petit accident)

Japon, période Edo, fin XVIIIe-XIXe siècle.

Haut. 8 cm.

Provenance : Vente Ader, Picard, Tajan du 16 oct. 1989, no. 61 du catalogue où il est précisé :

« Reproduit dans les chefs-d'œuvre d'Art Japonais par M. G. Migeon, no. 338.

Ex-collection Bullier, vente de Mme B., Drouot, 12 mars 1924, no. 85 »

3 000 / 4 000 €

124 INRÔ À QUATRE CASES

En laque kinji à décor en togidashi or et de deux rats, l'un de face, l'autre de profil. Signé Shiomi Masanari ga, avec cachet.

(Légères usures, petit choc et petites égrures)

Haut. 7,5 cm.

Provenance : Vente Sotheby's New-York juin 1990, no. 116

1 500 / 2 000 €

125 INRÔ À QUATRE CASES

En laque à décor en sumi-e togidashi, une face à fond fundame ornée d'un dragon parmi des nuages tourbillonnant, l'autre face à fond argent à décor d'un prunus en début de floraison. L'intérieur en laque nashiji.

Signé Bunryusai avec kakihan.

(Petites égrures et usures).

Japon, XIX^{ème} siècle.

Haut. 8 cm.

Provenance : Vente Sotheby's Londres du 10 juin 1992, no. 86

2 500 / 3 500 €

126 INRÔ À QUATRE CASES

En laque kinji et décor en takamakie de laque or et argent, et rehauts rouge, représentant un couple de grues sur une face, une troisième grue picorant sur l'autre face.

L'intérieur en laque nashiji.

Signé Nakagawa.

Japon, XIX^{ème} siècle.

Haut. 8,7 cm.

Provenance : Vente Sotheby's du 7 nov. 1988, no. 148

2 500 / 4 500 €

**129** INRÔ À QUATRE CASES

En laque ro-iro à décor en takamakie or et argent, et incrustations de nacre, de deux tortues minogame auprès d'un rocher sur une face, et de chidori en vol au-dessus des flots sur l'autre face ; l'intérieur en laque brune.

Ojime en fer et incrustations or.

(Petites égrures sur les bords, cordon cassé)

Japon, XVIII^{ème} siècle.

Haut. 6 cm.

Provenance : Vente Ader, Picard, Tajan du 1er déc. 1987, no. 386

600 / 800 €

127 INRÔ À CINQ CASES

En laque or et décor en takamakie or et argent, et kirigane, d'un paysage-carte s'inspirant des vues « touristiques », s'étageant sur plusieurs niveaux de montagnes, dont le Mont Fuji, cours d'eau, habitations, avec cartouches pour l'identification des lieux ; l'intérieur en laque nashiji.

Signé Kajikawa.

Ojime en métal filigrané.

Japon, XIX^{ème} siècle.

Haut. 9,3 cm.

Provenance : Vente Ader, Picard, Tajan du 1er mars 1988, no. 358 ; note manuscrite : « Vente Gonse ».

2 500 / 4 500 €

128 INRÔ À QUATRE CASES

En laque fundame à décor en sumi-e togidashi représentant, sur une face, un daim regardant une chauve-souris en vol, auprès d'un pin auquel s'accroche, sur l'autre face, un singe qui observe une libellule.

L'intérieur en laque nashiji.

Bunryusai avec kakihan

(Petites égrures et légères usures)

Japon, période Edo,

fin XVIII^{ème}-début XIX^{ème} siècle.

Haut. 8,1 cm

Provenance, selon note manuscrite précisant :

Vente de la collection Le Tallec, Ader, Picard, Tajan du 06 nov. 1990, no. 208 ;

Racheté à Eskenazi Londres ;

Vente Hayashi 1902, no. 406

Vente du Baron Vitta, 1924, no. 112.

3 000 / 5 000 €

130 INRÔ À QUATRE CASES

De forme ovale, en laque kinji à décor en takamakie or, argent et polychromie rouge et noir, et incrustations d'ivoire, représentant Hôtei assis sur un chariot de fête, un enfant à ses côtés, tandis que sur l'autre face, deux enfants jouent avec un masque de Shishi, à l'occasion de la fête de Shishimai.

L'intérieur en laque nashiji.

Signé Shibayama dans un cartouche en nacre et Kajikawa saku au laque or.

Japon, XIX^{ème} siècle.

Haut. 8,5 cm.

Provenance : Vente Ader, Picard, Tajan du 29 juin 1989, no. 274

2 500 / 4 000 €

**131** INRÔ À QUATRE CASES

À décor en laque tsuikoku noire, sculptée sur les deux faces de deux dragons parmi des nuages, l'un montant, l'autre descendant, sur un fond de vagues stylisées en laque rouge tsuishu ; l'intérieur en laque noire.

Avec ojime en shibuichi ajouré et netsuke en laque tsuikoku, en forme de gourde à décor floral et stylisé, cerclé de sentoku.

(Petites égrenures)

Japon, XIX^{ème} siècle.

Haut. inrô : 10,5 cm – Haut. netsuke : 6,5 cm

Provenance : Vente à Drouot du 19 déc. 1989, no. 300

Ref. Un inrô similaire est illustré dans R. Bushell, *The Inrô Handbook, Studies of Netsuke, Inrô and Lacquer*, Weatherhill, New York, 1979, p. 97, pl. 66.

2 000 / 3 000 €

132 INRÔ À CINQ CASES

En laque ro-iro, à décor en iroe hira et takamakie, kirigane et incrustations d'aogai, représentant deux singes sur les berges d'un cours d'eau auprès d'un bambou, dans lequel un troisième singe a grimpé, sur l'autre face ; l'intérieur en laque nashiji.

Ojime sentoku figurant un personnage dans une noix, et netsuke en ivoire représentant un singe portant son petit dans son dos.

(Usures et accidents)

Japon, période Edo, XVIII^{ème}-XIX^{ème} siècle.

Haut. inrô : 9,6 cm – Haut. netsuke : 5 cm

Provenance : Vente à Drouot du 24 juin 1986, no. 265

400 / 600 €

133 INRÔ À QUATRE CASES

En laque kinji à décor en hira et takamakie de laque or et argent, kirigane, et incrustations de sentoku et shibuichi, représentant des voiliers sur l'eau, les berges animées de pavillons et plantées d'arbres et jeunes pins.

L'intérieur en laque nashiji.

(Usures, égrenures, sans cordon)

Japon, XVIII^{ème} siècle.

Haut. 7,5 cm.

Provenance : Vente à Drouot du 30 mai 1988.

400 / 600 €

**134** INRÔ À QUATRE CASES

En laque ro-iro et décor en hira et takamakie de laque or, kirigane et togidashi, de chaumières au bord d'un cours d'eau et d'une cascade parmi des pins.

L'intérieur en laque nashiji.

(Usures, égrenures)

Japon, période Edo, fin XVIII^{ème}-XIX^{ème} siècle.

Haut. 5,5 cm

Provenance : Vente à Drouot du 11 fév. 1987, no. 268

400 / 600 €

**135** INRÔ À CINQ CASES

En laque noire à décor en hira et takamakie de laque or et argent, et kirigane, représentant deux shishi parmi rinceaux et fleurs sur un fond en mura-nashiji rehaussé d'hirame ; l'intérieur laqué rouge.

(Usures, égrenures, lacunes de laque, rebouchages)

Japon, XVIII^{ème}-début XIX^{ème} siècle.

Haut. 7,5 cm.

Provenance : Vente à Vichy du 14 nov. 1987, no. 162

500 / 700 €

**136** INRÔ QUATRE CASES

En bois naturel sculpté en relief d'un dragon passant d'une face à l'autre, émergeant parmi des nuages.

Ojime en bois naturel et netsuke en ivoire sculpté d'un dragon lové, avec signature Okatomo.

Japon, XIX^{ème} siècle.

Haut. inrô : 8 cm – Larg. netsuke : 4 cm.

Provenance : Vente Chayette et Calmels à Drouot, du 30 juin 1986, no. 29 ; deux étiquettes de la collection Arthur Kay, no. 6910.

1 500 / 2 000 €

137 INRÔ À CINQ CASES

En laque noire à décor en iroe takamakie, nashiji et incrustations d'aogai, d'une selle kura sur une face, l'autre face ornée d'abumi et tapis de selle aori.

L'intérieur en laque nashiji.

(Usure générale de la surface, petites égrenures)

Japon, XVIII^{ème} siècle.

Haut. 7,5 cm

Provenance : Vente à Drouot du 20 déc. 1987, no. 406

600 / 800 €



138 INRÔ À TROIS CASES

En laque noire à décor en hira et takamakie de laque or et argent, et kirigane, représentant un couple grues auprès d'un bambou figuré sur l'autre face.

L'intérieur en laque noire.

(Craquelure et petites égrures, usures)

Japon, fin XVIII^{ème}-XIX^{ème} siècle.

Haut. 5,6 cm

Provenance : Vente Ader, Picard, Tajan du 02 juin 1986, no. 47

500 / 700 €

**139 INRÔ À DEUX CASES**

En laque noire et décor en hiramakie et incrustations de nacre sur fond mura-nashiji, représentant un bouquet de chrysanthèmes dans une pochette, une binette au revers, un papillon en vol de chaque côté.

L'intérieur en laque nashiji sur fond noir.

Ojime en laque noire et ivoire, en forme de tambour.

(Craquelures, usures, lacunes de nacre)

Japon, période Edo, XVIII^{ème}-XIX^{ème} siècle.

Dim. 5,5 x 7,3 cm.

Provenance : Vente à Saint-Germain-en-Laye du 2 janv. 2000, no. 21

600 / 800 €

**140 INRÔ À DEUX CASES**

En laque or et décor en takamakie or et argent, et incrustations de nacre, d'un signe sur une face, ayant attrapé un lièvre sur l'autre face, qu'il retient par une corde.

L'intérieur en laque nashiji.

(Usure du décor)

Japon, XVIII^{ème} siècle.

Dim. 6,2 x 7,5 cm.

Provenance : Vente à Drouot du 16 oct. 1989, no. 68

800 / 1 200 €

**141 INRÔ À SIX CASES**

En laque rouge tsuishu, à décor sculpté de deux sages chinois et d'un daim couché, auprès d'un pin, sur fond de fleurettes ; l'intérieur en laque nashiji et fundame.

Ojime et manju en suite.

Japon, XIX^{ème} siècle.

Haut. netsuke : 10,5 cm – Diam. manju : 4,5 cm.

Provenance : Vente Beaussant-Lefèvre à Drouot du 10 nov. 1999, no. 247

1 500 / 2 000 €

142 INRÔ

en forme de pêche, à une case, en laque rouge shunuri et décor en iroe hiramakie et kirigane, d'un chat endormi auprès d'un koto, parmi feuillages et vrilles se poursuivant au revers ; l'intérieur en laque nashiji.

(Usures, petites éclats, lacunes)

Japon, période Edo, XIX^{ème} siècle.

Dim. 5,5 x 7,5 cm.

Provenance : Vente à Vichy du 14 nov. 1987, no. 158

300 / 500 €

**143 INRÔ À TROIS CASES**

En laque ro-iro à décor en hiramakie de laque or et polychrome, et kirigane, d'un homme avec une ombrelle, au bord d'un cours d'eau, l'autre face ornée d'un saule pleureur sur les berges d'un cours d'eau d'où émerge un crapaud ; l'intérieur en laque noire et fundame.

(Usures, petits accidents)

Japon, XIX^{ème} siècle.

Haut. 5,2 cm.

Provenance : Vente du 11 fév. 1987, no. 274

300 / 500 €

**144 INRÔ À QUATRE CASES**

En laque fundame, chaque face ornée en hiramakie de laque or et argent sur fond nashiji, d'une monnaie chinoise au nom de l'empereur Ming Yongle, portant les quatre kanji Eiraku tsuhô.

L'intérieur en laque nashiji.

Avec netsuke en ébène en forme d'un écran tenu par deux enfants.

(Usures de la surface et des arêtes, petits accidents)

Japon, période Edo, fin XVIII^{ème}-XIX^{ème} siècle.

Haut. inrô : 7 cm – Haut. netsuke : 3,7 cm.

Provenance : Vente Ader, Picard, Tajan du 24 juin 1986, no. 266

400 / 600 €

**145 INRÔ À QUATRE CASES**

De forme légèrement galbée, en laque noire à décor en iroe hiramakie, kirigane et mura-nashiji, d'un coq auprès d'un bambou sur une face, et d'une poule et poussin sur l'autre face ; l'intérieur en laque nashiji.

Avec ojime en bois en forme d'une coque de lotus avec graines, et manju en bois à décor de sauterelle.

(usures importantes et accidents)

Japon, période Edo, fin XVIII^{ème}-XIX^{ème} siècle.

Haut. inrô : 8 cm – Diam. manju : 3,3 cm.

Provenance : Vente du 30 mai 1988

300 / 500 €

146 INRÔ EN BAMBOU NATUREL

Ouvrant sur le côté pour découvrir cinq petit tiroirs à façade en ivoire, orné à l'extérieur de fleurs de cerisiers en hiramakie or.

Avec kagamibuta à bol en ivoire et plaque en shakudo et rehauts or, ornée d'un shishi avec une balle.

(Lacunes et fentes)

Japon, XIX^{ème} siècle.

Haut. 7,8 cm – Diam. kagamibuta : 3,6 cm

Provenance : Vente Ader, Picard, Tajan du 08/04/1986, no. 276

800 / 1200 €

**147 DEUX INRÔ**

L'un à trois cases en laque noire à décor en hiramakie or et incrustations d'aogai, d'un pavillon au bord de l'eau, auquel mène un pont près d'un saule pleureur ; l'autre à quatre cases en laque or à décor en hiramakie or et brun, et kirigane, de singes jouant au bord d'une cascade sur une face, un pavillon dans un paysage sur l'autre face.

(Accidents et usures)

Japon, XVIII^{ème} siècle.

Haut. 6,4 cm – 7,1 cm.

Provenance : Vente du 30 mai 1988 pour le second.

600 / 800 €

**148 INRÔ À CINQ CASES**

En laque à fond mura nashiji et décor en iro-e takamaki-e, hiramaki-e, togidashi et kirikane, de grues en vol et sur les berges d'un cours d'eau plantées d'herbes sauvages. L'intérieur en laque nashiji. Signé Kajikawa saku, avec cachet rouge en forme de jarre.

Japon, période Edo, début XIX^{ème} siècle.

Haut. 9,1 cm

Provenance : Vente Ader Picard Tajan, Drouot, 11 février 1987, no. 211

1 200 / 1 800 €

**149 INRÔ À QUATRE CASES**

En laque ro-iro à décor en incrustations d'aogai, laque or et argent, et feuilles d'or selon la technique Somada, représentant le dieu du Bonheur Daikoku, avec son maillet, penché sur une balle de riz ouverte dont il sort des bijoux qu'il répand sur le sol où évoluent des rats. L'intérieur en laque nashiji. Hakko netsuke assorti, en forme de feuille de mauve en laque noire et incrustations d'aogai, à décor de hérons parmi des plantes aquatiques.

(Infimes égrenures sur le bord des cases ; petites lacunes)

Japon, période Edo, fin XVIII^{ème}-XIX^{ème} siècle.

Haut. 8,7 cm

Provenance : Ancienne collection Gaskell, vente Glendining du 2 décembre 1919 ; Collection Carlo Monzino, vente Sotheby's du 21 juin 1995, no. 467.

2 000 / 3 000 €

**150 INRÔ À TROIS CASES**

En laque noire ornée en hiramaki-e de laque or et polychrome et incrustations d'aogai, de jonquilles et plante à boules rouges, s'élevant d'un fond nashiji. L'intérieur en laque noire orné de motifs stylisés laqués or.

(Egrenures de laque sur les bords, petites restaurations)

Japon, période Edo, XVIII^{ème}-XIX^{ème} siècle.

Haut. 6,4 cm

Provenance : Ancienne collection Winkworth ; Collection Carlo Monzino, vente Sotheby's du 21 juin 1995, no. 429.

1 000 / 1 500 €

**151 INRÔ À QUATRE CASES**

En laque ro-iro à décor en iro-e togidashi et nashiji, sur les deux faces, d'enfants aux pieds et grimpés dans un arbre fruitier, essayant de cueillir des kakis, un cours d'eau animant la scène. L'intérieur en laque nashiji et fundame. Une case sur deux divisée en deux compartiments. Signé Shiomi Masanari au laque rouge.

(Quelques petits éclats de laque autour des bords)

Japon, période Edo, début XIX^{ème} siècle.

Haut. 8,1 cm – Larg. 7,8 cm.

Provenance : Vente Ferri, Drouot, le 10 avril 1990.

2 000 / 3 000 €

**152 INRÔ À QUATRE CASES**

En laque ro-iro et iro-e togidashi, à décor satirique de deux Eiji, serviteurs du palais, l'un curant l'oreille d'un dignitaire tandis que l'autre s'étire et baille. L'intérieur en laque nashiji et fundame.

(Petit éclat, infimes égrenures de laque)

Japon, période Edo, XIX^{ème} siècle.

Haut. 8 cm.

Provenance : Ancienne collection Gaskell ; vente Sotheby's Londres, 16 juin 1994, no. 245.

Un inrô similaire, par Shiomi Masanari, est reproduit dans : Alain Ducros, Inro et nécessaires de fumeur, Monaco 2006, p. 152, fig. 183.

2 000 / 3 000 €



153 INRÔ À QUATRE CASES

En laque fundame ornée en iro-e takamaki-e et kirikane, de deux tortues minogame, l'une dans un pin, portant une grue. L'intérieur en laque nashiji et fundame. Avec netsuke en ivoire représentant un lapin.

(Petites usures et craquelures)

Japon, période Edo, fin XVIII^{ème}-XIX^{ème} siècle.

Haut. 7,4 cm

Provenance : Vente Vichy, 14 novembre 1987, no. 155.

600 / 800 €

**154** PETIT INRÔ À QUATRE CASES

En laque ro-iro orné en iro-e takamaki-e et kirikane, de Shoki poursuivant un oni dissimulé derrière un rocher. L'intérieur laqué noir.

(Petites égrenures le long des bords et petits accidents à l'intérieur)

Japon, fin de la période Edo, XIX^{ème} siècle.

Haut. 7 cm

Provenance : Acquis dans une vente anglo-saxonne du 11 février 1987, no. 279 (selon petite note dans l'inrô) ; dans une case, étiquette de la collection Harris, no. 247.

300 / 500 €

**155** INRÔ À QUATRE CASES

En laque ro-iro à décor en takamaki-e or et polychrome rehaussé d'incrustations d'aogai, émaux polychromes, étain, feuille d'or et kirikane, représentant la litière kago du prince Genji parmi des plantes d'automne, une mante religieuse posée sur un des montants du véhicule. L'intérieur en laque nashiji.

Signé Kanshōsai au laque or, avec kakihan.

Petit ojime circulaire en laque gris et vert foncé à décor de motifs stylisés.

(Quelques infimes petites égrenures autour des bords ; fines craquelures de laque au niveau de la roue)

Japon, fin XVIII^{ème}-début XIX^{ème} siècle.

Haut. 8 cm

Provenance : Vente Sotheby's Londres, 7 novembre 1988, no. 162.

800 / 1 500 €

156 INRÔ À CINQ CASES

En laque noire ornée en hiramaki-e de laque or et argent, togidashi et kirikane, d'un shishi auprès d'un pivoinier en fleurs s'élevant d'un rocher. L'intérieur en laque nashiji.

(Légère usure, petits chocs et égrenures, quelques fines craquelures de laque)

Japon, période Edo, XVIII^{ème}-XIX^{ème} siècle.

Haut. 9,8 cm.

Provenance : Acquis dans une vente anglo-saxonne du 11 février 1987, no. 238 (selon petite note dans l'inrô qui précise : vente Tony Smet 28.10.1953).

500 / 700 €

**157** PETIT INRÔ À QUATRE CASES

En laque ro-iro, orné en togidashi nashiji de deux rats, l'intérieur en laque fundame et noir. Signé sur un côté Shiomï Masanari au laque rouge dans un cartouche.

(Laque noire ayant légèrement viré au brun, petites craquelures et égrenures)

Japon, fin XVIII^{ème}-début XIX^{ème} siècle.

Haut. 7,2 cm.

Provenance : Vente Sotheby's Londres, 18 juin 1992.

800 / 1 200 €

158 INRÔ

En laque noire orné en léger takamaki-e de laque or et argent sur fond de yasuriko nashiji et rehauts d'aogai, représentant, sur une face, un faucon posé sur un perchoir auquel il est attaché, des tiges de bambou sur l'autre face ; l'intérieur en laque nashiji.

(Légère usure, petites égrenures et lacunes de laque le long des bords)

Haut. 8,4 cm.

Provenance : Une vente à Drouot du 2 juin 1986, no. 45.

400 / 600 €

159 INRÔ

De forme ovale à quatre cases, en laque kinji, à décor en takamaki-e et hiramaki-e de laque or et polychrome, avec rehauts de kirikane, incrustations d'ivoire et nashiji, représentant une scène légendaire où, sur une face, Takeuchi no Sukume se tient debout sur un bateau, s'appêtant à jeter le joyau dans la rivière, tandis que sur l'autre face, l'imératrice Jingo Kogost à cheval auprès d'un rocher inscrit des kanji Koku-O, souverain du pays, qu'elle vient d'inscrire avec son arc. L'intérieur en laque nashiji. Signé Shokasai.

Japon, période Edo, XIX^{ème} siècle.

Haut. 8,6 cm

Provenance : Vente Sotheby's Londres, 7 novembre 1988, no. 159.

2 500 / 3 500 €

160 PETIT INRÔ À QUATRE CASES

En laque ro-iro à décor en iro-e takamaki-e et kirikane, représentant Tadamori attrapant le voleur d'huile auprès d'un pin noueux. L'intérieur en laque nashiji.

Marque Kizuke à l'intérieur du couvercle.

(Usures, petits éclats, fines craquelures)

Japon, XVIII^{ème} siècle.

Haut. 6,7 cm.

Provenance : Vente Vichy, 14 novembre 1987, no. 157.

400 / 600 €



161 INRÔ À CINQ CASES

En laque or à décor en hrimaki-e, takamaki-e, kirikane et nashiji, d'un paysage de montagnes animé de pavillons, pins et cascade. L'intérieur en laque nashiji.

Signé Kajikawa saku, avec cachet rouge en forme de jarre.

Japon, période Edo, fin XVIII^{ème}-XIX^{ème} siècle.

Haut. 8,7 cm.

Provenance : Une vente du 28 avril 1987, no. 297, selon note manuscrite.

(Infimes petites égrenures)

1 500 / 1 800 €

162 INRÔ À CINQ CASES

En laque à décor en iro-e takamaki-e et incrustation de nacre sur fond noir et nashiji, représentant Shoki coiffé de son large chapeau, chevauchant sur les berges d'un cours d'eau en regardant un oni qui le nargue, embusqué sur un échafaudage soutenant un rocher sur la rivière. L'intérieur en laque nashiji et rouge.

(Légères usures de la laque, infimes chocs sur les bords)

Japon, période Edo, fin XVIII^{ème}-XIX^{ème} siècle.

Haut. 8 cm.

Provenance : Acquis dans une vente anglo-saxonne du 11 février 1987, no. 236 (selon petite note dans l'inrô) ; autre note précisant « collection Cognacq ».

1 200 / 1 800 €

163 INRÔ À CINQ CASES

En laque ro-iro à décor en takamaki-e or, kirikane et incrustation de nacre, étain, et rehauts de laques polychromes, représentant des branches de prunus en fleurs où évoluent deux hirondelles, parmi des nuages évoqués en mura-nashiji.

Signé Joka (pour Jokasai).

Japon, période Edo, début XIX^{ème} siècle.

Haut. 9,3 cm.

Provenance : Vente Sotheby's du 21 juin 1995, no. 470 ; ancienne collection Carlo Monzino.

2 000 / 2 500 €

164 INRÔ À QUATRE CASES

En laque à décor en hiramaki-e or de grues en vol parmi des nuages et des pousses de pin sur fond de laque brun-noir (imitant la laque ancienne qui aurait bruni avec le temps ?). L'intérieur en laque nashiji. Signé Kajikawa au laque or avec cachet rouge carré.

(Légères usures de la surface, petites égrenures)

Japon, XIX^{ème} siècle.

Haut. 9,7 cm.

Provenance : Vente Sotheby's du 16 juin 1994, no. 264 ; ancienne collection Carlo Monzino.

1 500 / 2 000 €

**165** INRÔ À QUATRE CASES

En laque ro-iro à décor en hiramaki-e de laque or et argent, et togidashi, de personnages courant sous la pluie et le vent, l'un portant un enfant, deux autres cachés sous un parapluie et un panier. L'intérieur en laque fundame. Ojime en bois sculpté.

Signé Kanshosai, avec kakihan.

Japon, période Edo, fin XVIII^{ème}-XIX^{ème} siècle.

Haut. 7,7 cm.

Provenance : Une vente à Drouot du 29 mai 1990.

2 000 / 3 000 €

166 INRÔ À QUATRE CASES

À décor tapissant en hiramamki-e de laque or, argent et rouge, de dragons évoluant dans des flots stylisés où se mêlent des motifs de vagues, écailles, nuages et fleurs. L'intérieur en laque nashiji. Ojime en corne brune pressée, à décor d'une pieuvre et d'un poisson, signé Shôgetsusai.

Japon, période Edo, fin XVIII^{ème}-XIX^{ème} siècle.

Haut. 8,2 cm

Provenance : Une vente à Drouot du 8 avril 1986, no. 275.

1 200 / 1 800 €

167 INRÔ À QUATRE CASES

En laque à décor en takamaki-e de laque or et argent, et kirikane, sur fond fundame et nashiji, représentant un couple de paons sur un rocher, auprès d'un prunus en fleurs.

Japon, période Edo, XIX^{ème} siècle.

Haut. 7,6 cm

Provenance : Vente à Drouot (Portier) du 11 décembre 1985, no. 152.

600 / 800 €

168 INRÔ À QUATRE CASES

En laque or à décor en hiramaki-e de laque or rehaussée de brun et rouge, représentant un couple de paons sur un pin. L'intérieur en laque nashiji et fundame. Avec ojime sphérique en laque or orné du Mont Fuji, et kagamibuta, le bol en laque fundame contenant une plaque en shibuishi et rehauts dorés ornée du rakan Chinnan et son dragon.

(Usures et petits accidents)

Japon, période Edo, XIX^{ème} siècle.

Haut. 8,7 cm

Provenance : Vente à Drouot du 1er décembre 1987, no. 387.

600 / 800 €

169 Inrô à quatre cases en laque or à décor en hiramaki-e or, kirikane et incrustations de nacre d'un paysage de montagne parcouru d'un cours d'eau après duquel volent des papillons. L'intérieur et le fond en laque nashiji.

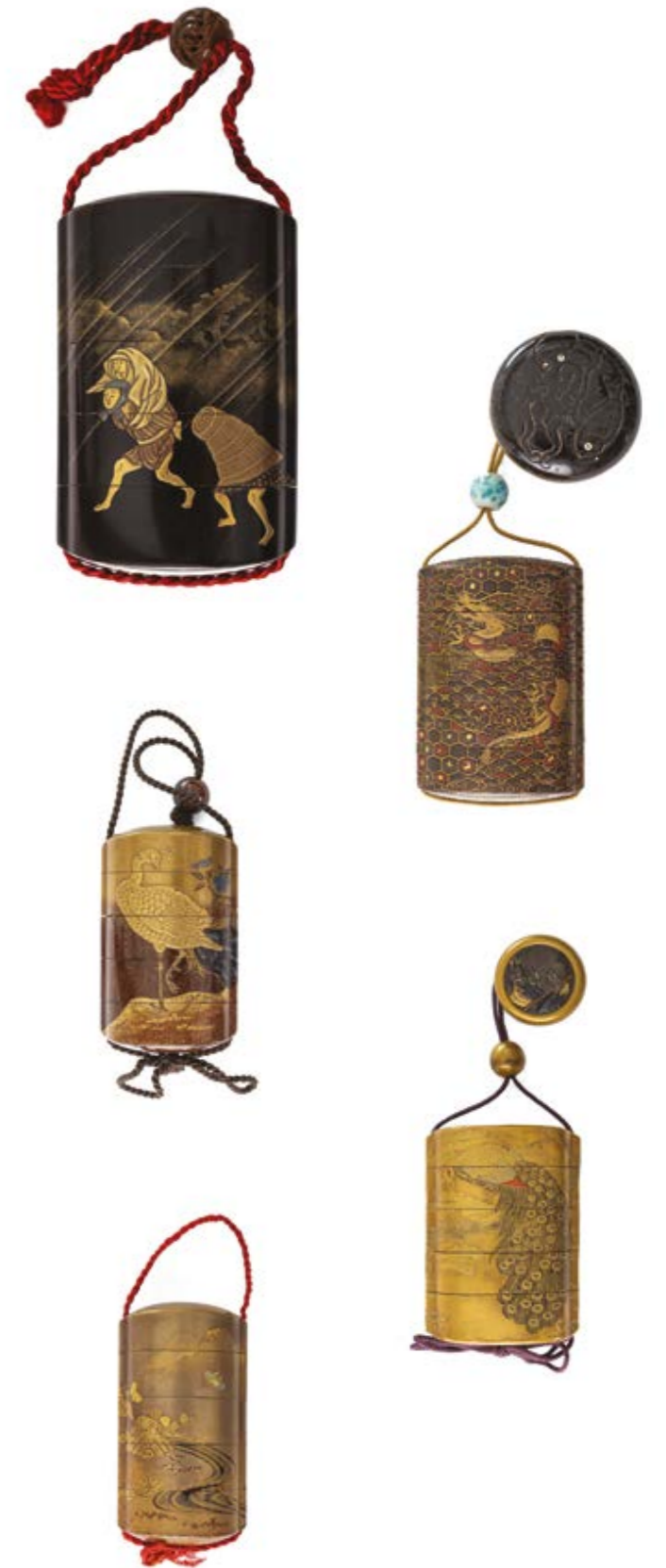
(Usures)

Japon, fin XVIII^{ème}-XIX^{ème} siècle.

Haut. 8,6 cm.

Provenance : Vente à Drouot du 2 juin 1986, no. 54.

500 / 700 €



170 SAYA INRÔ À QUATRE CASES

En laque ornée en iro-e togidashi et kirikane sur fond de mura nashiji, de lettrés auprès de pins, certains jouant au go, d'autres s'adonnant à la musique, la peinture ou la calligraphie ; l'étui formant encadrement, à décor de rinceaux et mon au paulownia. L'intérieur en laque nashiji.

Japon, XIXe siècle.
Haut. 7,6 cm.

Provenance : Vente Le Tallec, Ader Picard Tajan, 6 novembre 1990, no. 212 ; le catalogue précise : vente H.D.V., le 30 mai 1938, no. 34.

800 / 1 200 €

**171 INRÔ À QUATRE CASES**

En laque ro-iro à décor en hiramaki-e de laque or et argent, et incrustations de nacre sur fond mura nashiji, de deux écureuils parmi des pampres de vignes. L'intérieur en laque nashiji. Signé Kajikawa saku, avec cachet au vase rouge.

(Petite usure sur la base, fine craquelure de laque sur un écureuil)

Japon, XIXe siècle.
Haut. 7,3 cm

Provenance : Vente Ader Picard Tajan du 19 décembre 1989, no. 284.

800 / 1 200 €

**172 INRÔ À CINQ CASES**

En laque nashiji sur fond noir, à décor en iro-e hiramaki-e de trois singes, deux déguisés en moines shinto, le troisième déguisé en yamabushi, portant sur son dos un panier à livres et soufflant dans une conque. L'intérieur en laque nashiji.

Signé Koma Kansai saku.
Japon, début XIXe siècle.

Haut. 8,8 cm.

Provenance : Vente à Drouot du 16 octobre 1989, no. 63 ; ancienne collection P.B., Drouot, 8 mars 1924, no. 157.

2 500 / 4 000 €

**173 INRÔ À QUATRE CASES**

En laque kinji, à décor en hiramaki-e de laque or d'un prunus en fleurs, les fleurs rehaussées de feuille d'or. L'intérieur en laque nashiji.

Signé Kajikawa. Netsuke en ivoire patiné sculpté de plusieurs singes enchevêtrés. (Surface ternie ; quelques rayures ; lacunes de feuille d'or)

Japon, période Edo, XIXe siècle.
Haut. 8,2 cm.

Provenance : Une vente du 28 mai 1988.

1 000 / 1 500 €

174 INRÔ LARGE À TROIS CASES

En laque or et nashiji, à décor en hiramaki-e or et argent, et kirikane, d'un paysage lacustre animé de pavillons, ponts, embarcations, sur fond de montagnes. L'intérieur en laque nashiji et fundame. Signé Kajikawa Bunryusai. Netsuke en ivoire ajouré, à décor de pavillons et motifs stylisés.

(Légère usure, petits chocs et infimes égrenures sur les bords)

Japon, début XIXe siècle.
Haut. 7 cm – Larg. 8 cm.

Provenance : Vente à Drouot (Portier) du 11 décembre 1985, no. 163.

1 200 / 1 800 €

**175 INRÔ À QUATRE CASES**

En laque à décor en hiramaki-e, takamaki-e, kirikane et feuilles d'or, représentant Chokuro renversant sa gourde d'où sort, à la grande joie d'un enfant, un cheval qui regarde vers une jarre suspendue où figure un personnage. L'intérieur en laque nashiji.

Signé Gyokuzan avec kakihan. (Usures et petites égrenures)

Japon, période Edo, XIXe siècle.
Haut. 8,5 cm.

Provenance : Vente anglo-saxonne du 11 février 1987, no. 224 (selon petite note dans l'inrô qui précise : vente Tony Smet 28.10.1953, no. 124).

500 / 700 €

**176 INRÔ À TROIS CASES**

En laque ro-iro à décor en hiramaki-e et takamaki-e de laque or et polychrome, représentant Shoki sur une face, tandis que sur l'autre face, deux oni se précipitent dans un pin. L'intérieur en laque rouge et fundame.

Signé Tohōsai Tōju à l'âge de 78 ans. (Petites égrenures le long des bords, quelques usures)

Japon, XIXe siècle.
Haut. 8 cm.

Provenance : Collection Carlo Monzino, vente Sotheby's du 21 juin 1995, no. 405.

1 200 / 1 800 €

177 INRÔ À QUATRE CASES

En laque fundame à décor en hiramaki-e, takamaki-e, togidashi et kirikane d'un village au bord de l'eau, animé d'embarcations.

(Petites usures et égrenures)

Japon, XIXe siècle.

Provenance : Une vente Drouot du 24 juin 1986, no. 267.

400 / 600 €



178 INRÔ

En laque kinji, de forme ovale, à décor en iro-e hiramaki-e d'une jeune femme à la mode de Heian accompagnée de sa suivante et d'un serviteur, tous deux arrachant des pousses de pin.

L'intérieur en laque nashiji. Signé Shokosai.

Japon, période Edo, début XIX^{ème} siècle.

Haut. 8,8 cm

Provenance : Une vente Drouot du 20 février 1990, no. 257.

1 500 / 2 000 €



179 INRÔ

En laque ro-iro à quatre cases, à décor en hiramaki-e et takamaki-e de laque or et argent, kirikane et incrustations d'aogai, d'un héron perché à l'extrémité d'une embarcation, cette dernière émergeant en partie de la berge d'un cours d'eau plantée d'un saule pleureur, sous la lune pleine, traversée de nuages.

L'intérieur en laque nashiji.

Signé Inagawa saku, avec cachet rouge en forme de vase.

Japon, XIX^{ème} siècle.

Haut. 8,7 cm

Provenance : Vente à Drouot (Portier) du 29 juin 1989. A figuré dans le catalogue Eskenazi de 1982, no. 3, où il est précisé qu'il provient de la Collection V. Topper.

3 000 / 5 000 €



180 INRÔ À QUATRE CASES

En laque fundame à décor en iro-e takamaki-e, kirikane et incrustations dans le style de shibuya, de papillons, oiseaux, fleurs et arbres fleuris, et tambour de bugaku, dans des réserves de forme variée sur fond de nuages. L'intérieur en laque nashiji.

Japon, XIX^{ème} siècle.

Haut. 9,2 cm.

Provenance : Vente Sotheby's du 18 juin 1992, no. 87.

2 000 / 3 000 €

181 INRÔ À QUATRE CASES

En laque fundame, à décor en hiramaki-e et takamaki-e de laque or et rouge, et incrustations de nacre et corne, représentant un coq avec poule et poussins, auprès d'un lierre.

L'intérieur en laque nashiji.

(Petites égrénures et usures)

Japon, XIX^{ème} siècle.

Haut. 7,4 cm

Provenance : Vente à Drouot du 30 octobre 1987, no. 259.

600 / 800 €



182

JAPON, Période Edo,
Fin XVII^{ème} - XVIII^{ème} siècle

Ecole Rinpa

Paravent à quatre feuilles peintes en couleurs sur papier à fond de feuilles d'or, figurant deux palissades avec clématites et plantes d'automne aux pieds d'un érable.

Dim. 150 x 256 cm

3 000 / 5 000 €



183

Japon, époque Edo, XVIII^{ème} siècle,
Ecole de Tosa

Ensemble de six peintures verticales en couleurs et rehauts or sur papier représentant des scènes du Genji Monogatari dans le style de l'époque Heian.

Dim. 114 x 51 cm.

Ces panneaux devaient très probablement appartenir à un paravent.

3 000 / 5 000 €



184

JAPON XIX^{ème} siècle

Un ensemble de papiers peints à décors variés de scènes de genre, de samourais...

En l'état (déchirures, manques...)

2 000 / 3 000 €

185 JAPON, XX^{ème} siècle

Chat endormi

Peinture sur papier

60 x 40 cm

100 / 200 €



186 JAPON, Période Edo, XVIII^{ème} siècle.
Partie basse d'un mizuya dansu à deux
corps, en bois rehaussé de ferrures.
92 x 165 x 50 cm
500 / 700 €



188 Japon, XIX^{ème} siècle, période Edo
Paire d'hibashi en bois de paulownia
à décor laqué or et polychrome de
fleurs et balustrades.
H. 22 cm - D. 28 cm
600 / 800 €



190 JAPON, XIX^{ème} siècle
Carpe en bronze
50 cm
120 / 150 €

191 JAPON, IMARI
Paire de vases couverts en
porcelaine à décor floral rouge
et bleu et rehauts dorés
Epoque XIX^{ème} siècle
Hauteur : 56 cm
600 / 800 €



187 JAPON,
fin de la période Edo vers 1850
Bouddha en bois laqué polychrome
représenté assis sur une base en
forme de lotus.
La main gauche en Abbaya mudra
H. : 66 cm
800 / 1 200 €



189 CHINE ou JAPON, XIX^{ème} siècle
Deux encensoirs en bronze à
patine brune, en forme d'oies.
Haut. 36 cm - 54 cm
250 / 350 €

192 Thangka en couleurs et rehauts or sur toile,
représentant Tsongkhapa assis en méditation
sur un lotus, les mains en dharmachakra mudra,
tenant des tiges de lotus dont les fleurs portent,
à hauteur des épaules, le livre et l'épée, attributs
de Manjusri dont le maître est considéré comme
une réincarnation. Il est entouré de deux
disciples et surmonté de deux représentation de
Shakyamuni encadrant Maitreya. En partie basse,
sont figurés le Yidam Bahyasadhana Dharmaraja,
protecteur du bouddhisme, et un abbé, sans
doute le donateur, présentant des offrandes.
Au revers, inscription de consécration.
Tibet, deuxième moitié du XVIII^e siècle.
Entourage de trois bandes de brocards.
(Usures, encadrée sous verre)
Dim. 65 x 40 cm.
Reproduit dans : Armand Neven, *Etudes d'art
lamaïque et de l'Himalaya*, Bruxelles 1978, p. 48
et 50, no. 25.
4 000 / 6 000 €



193 Thangka en couleurs et rehauts or sur toile,
représentant le mandala du yidam Vajrabhairava,
au centre d'un cercle où figurent les gardiens
des directions, entourés de la couronne de
feu. Il est entouré en partie basse, de Mahakala,
Yamantaka, Shri Devi, et Vaishravana, et en partie
haute, de Manjusri et Tsongkhapa.
Tibet Central ou Chine, XVIII^e-XIX^e siècle.
Entourage de trois bandes de brocards.
(Usures, encadrée sous verre)
Dim. 56 x 36 cm.
Reproduit dans : Armand Neven, *Etudes d'art
lamaïque et de l'Himalaya*, Bruxelles 1978, p. 61,
no. 32.
3 000 / 5 000 €



194 Thangka en couleurs et rehauts or sur toile, représentant le Bla.mchod.tshogs.zhing, l'arbre généalogique des Gelugpa, où Tsongkhapa apparaît à la suite d'une lignée où figure Manjusri, et différents maîtres et déités, en méditation au sommet d'une pyramide où sont représentés les maîtres s'étant succédés après lui, ainsi que les principales déités du panthéon des Gelugpa, d'autres lamas de différentes lignées figurant sur les côtés.
Tibet, XIXe siècle.
Entourage de trois bandes de brocards.
(Usures, encadrée sous verre)
Dim. 62 x 45 cm.

4 000 / 6 000 €



195 Thangka en couleurs et rehauts or sur toile, représentant le mandala de Guhyasamaya, Heruka et yidam tutélaire, figuré en yabyum avec sa shakti, entouré de manjusri et deux maîtres dont Tsongkhapa en partie haute, et de Mahakala, Sri Devi, Kubera et Yamantaka en partie basse.
Tibet Central, fin XIXe siècle.
Entourage de trois bandes de brocard.
(Usures, encadrée sous verre)
Dim. 60 x 43 cm.

Reproduit dans : Armand Neven, *Etudes d'art lamaïque et de l'Himalaya*, Bruxelles 1978, p. 61, no. 33.

1 500 / 2 000 €



DESSINS & TABLEAUX & ANCIENS

196 Ecole française du XVI^{ème} siècle

Portrait de femme en buste
Pierre noire, sanguine, craie blanche
Filigrane oiseau dans un double ovale et
contremarque, lettres illisibles
Avec inscription «Mad e de Fossex / 1585»
30,7 x 20,6 cm
2 000 / 3 000 €

**197 Thomas BLANCHET (1615-1689)**

LE SOUPER À EMMAÛS
Plume et encre brune, traces de mise au
carreau à la pierre noire
10 x 12,2 cm
Un autre dessin de Blanchet de même sujet,
de composition similaire mais de facture plus
finie, est au musée des Beaux-Arts de Rouen (L.
Galactéros-de Boissier, « Thomas Blanchet »,
Paris, 1991, n°D78 reproduit).
2 000 / 3 000 €

**198 Ecole française (?), XVII^{ème} siècle**

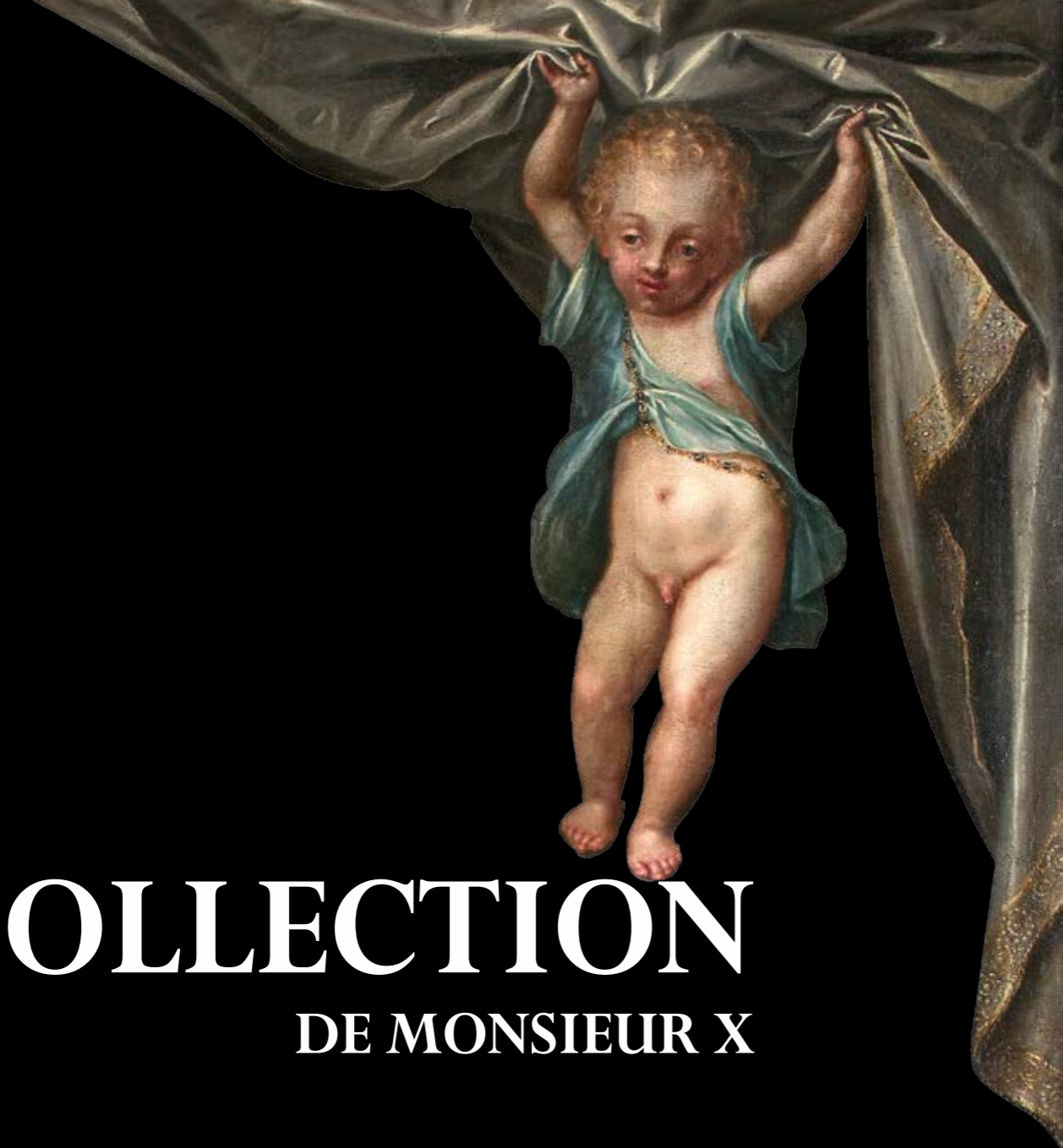
10 x 11,9 cm
Homme nu devant une femme assise et
différentes figures : d'après l'antique
Sanguine, lavis brun, rehauts de blanc
(mauvais état)
200 / 300 €

**199 Pierre Joseph REDOUTE (1759-1840)**

BOUQUET DE FLEURS
Graphite, aquarelle et gomme arabique sur
vélin préparé.
Signé et daté «P.J Redouté 1836» en bas à
gauche
30,3 x 24 cm
3 000 / 4 000 €

COLLECTION

DE MONSIEUR X



200 **Ecole de Séville vers 1620**
Vierge couronnée par des anges –
Christ en croix
Croix en ébène peinte double face
(Un accident)
15 000 / 20 000 €



**201 Dirck de QUADE Van RAVESTEYN
(1565-1620)**

**ALLÉGORIE DE LA FERTILITÉ ET DES
SENS**

Toile

169 x 137 cm

Monogrammé en bas vers la droite
DK 1593

Restaurations anciennes et petits
manques

Provenance : Norfolk (Virginie), Chrysler
museum, en prêt de Walter P. Chrysler
Junior de 1975 à 1989

sa vente, Sotheby's, New York, le 1er
juin 1989, n°36.

vente anonyme, Paris, Etude Tajan, 12
décembre 1995, n°65

vente anonyme, Londres, Sotheby's, le 7

décembre 2000, n°28

Bibliographie : catalogue de l'exposition
«Praga Magica 1600 L'art à Prague au
temps de Rodolphe II», Dijon, musée
Magnin, Réunion des musées nationaux,
reproduit p.24, fig 4.

catalogue de l'exposition «Giambologna
des Flandres de Charles Quint à la Florence
des Médicis et à la Prague de Rodolphe»,
Léon (Espagne), Musée de l'Institut biblique
et oriental, janvier 2014, p. 598-600, repr.
599.

Dirck de Quade van Ravestejn est l'un des
principaux peintres de la cour de Prague.
Il entre au service de Rodolphe II dès
1589, les documents attestant sa grande
renommée et indiquant son salaire
mensuel. Il y reste jusque vers 1618 ou peu

après. Notre tableau est l'une des deux
oeuvres signées et datées qui nous soient
parvenues, avec l'«Allégorie de Rodolphe
II » conservée à la Narodni Galerie de
Prague, réalisée dix ans plus tard en 1603
(voir T.D. Kauffmann, l'Ecole de Prague, la
peinture à la cour de Rodolphe II, Paris,
1985, pp. 260-265)

On perçoit ici l'influence des Charités de
l'Ecole de Fontainebleau, aux nombreux
enfants, traitée dans le style raffiné et
les couleurs nacrées de l'école pragoise.
On remarquera le détail charmant des
enfants mangeant leur soupe à droite, ou
la préciosité du rendu des bijoux.

60 000 / 80 000 €





202 Ecole Italienne vers 1600
LE REPENTIR DE SAINT PIERRE À CÔTÉ D'UN
CHRIST À LA COLONNE
 Cuivre
 15 x 10 cm
6 000 / 8 000 €

203 Ecole de Prague vers 1620
SAINTE CÉCILE ET LES ANGES MUSIENS,
À GAUCHE UN PORTRAIT D'HOMME TENANT
UNE PARTITION
 Toile
 50 x 80 cm
 (Restaurations anciennes)
3 000 / 4 000 €



204 Ecole Flamande du XVII^{ème} siècle
ENTOURAGE DE HERCULES SEGHERS
LA RÉSURRECTION
 Toile
 40 x 30 cm
8 000 / 12 000 €



205 MANISSE, fin XV^{ème} siècle
Plat en céramique à ombilic central
 Diam. 47,5 cm
 (Un fêle)
4 000 / 6 000 €



206 Rare cabinet de fer gravé et doré sur âme de bois. Façade à décor d'architecture comprenant balustrades, colonnes et niches dans lesquelles se tiennent trois personnages. Milan deuxième partie du XVI^{ème} siècle
 Dim. 33,5 x 42 x 25 cm
 Provenance : Collection Spitzer Avril - Juin 1893 Lot 2534
6 000 / 8 000 €





207 Italie, XVI^{ème} siècle, Baiser de paix
Bronze doré avec prise au revers.
Au bas «Pietas Adomnia»
16,5 x 11,5 cm
800 / 1 500 €

208 Christ en ivoire, XVI^{ème} siècle
Accidents et manques. Bras
supérieur refait
H. 25 cm
1 500 / 2 000 €

209 Plaque en ivoire sculpté,
Fin XVI^{ème} siècle
Dim. 10,5 x 7 cm
Christ les bras écartés.
Scène de la Passion.
Marque AB en bas à droite.
Dans un cadre postérieur.
Dim. 16 x 12,7 cm
1 500 / 2 000 €

210 Judith et Holopherne,
Fin XVI^{ème} - début XVII^{ème} siècle
Ivoire. Socle postérieur
H. sculp. 17,5 cm
H. totale 24,5 cm
2 500 / 3 500 €

211 Pietà, fin XVI^{ème} siècle
Sur un socle en bois sculpté et
doré Fin XVIII^{ème} siècle
30 x 22 cm
1 500 / 2 000 €



212 Vierge assise tenant l'enfant Jésus,
Début XVII^{ème} siècle
Bronze à patine médaille.
H. sculpt. 34,5 cm
H. totale 47,5 cm
L. totale 22,5 cm
P. 19 cm
(socle postérieur)
20 000 / 30 000 €



213 Flagellation, Première partie du XVII^{ème} siècle
Buis
19,5 x 17 cm
3 000 / 4 000 €



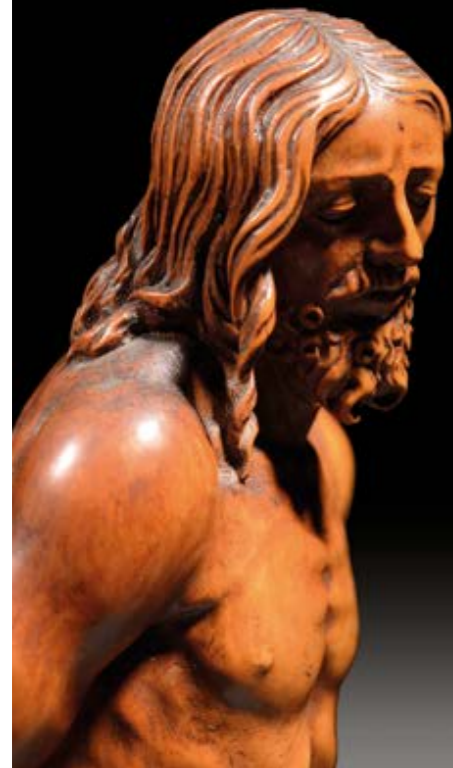
214 Marie-Madeleine, XVII^{ème} siècle. Assise sur un tabouret, elle tient une pyxide et un crâne représentant la Vanité est posé à ses pieds.
Ivoire
H.sculpt. 14,2 cm - H. totale 20 cm
4 000 / 6 000 €



217 Saint Jean le Baptiste, XVII^{ème} siècle
Noyer blond
H. 114 cm
Restauration au livre.
8 000 / 10 000 €



218 Deux médaillons en ivoire du Cardinal Granvetta et V. Hoorn
Allemagne, XVII^{ème} siècle
Diam. 5,7 et 5 cm
1 600 / 1 800 €



215 Christ à la colonne, XVII^{ème} siècle
Buis.
H. 28 cm
2 500 / 3 000 €



216 Cabinet en bois, placage d'ivoire et palissandre, XVII^{ème} siècle
Décor gravé de scènes de chasse
H. 20 cm; L. 28,5 cm; P. 17 cm
2 000 / 3 000 €



219 Venus pudica, XVII^{ème} siècle
Ivoire.
Socle postérieur, réparation au pied.
H. sculpt. 19,5 cm
H. totale. 25,5 cm
2 500 / 3 000 €

220 Christ en bronze doré,
XVII^{ème} siècle
H. 25 cm
L. 18 cm
2 500 / 3 000 €

221 Homme assis, fin XVII^{ème} siècle
ivoire. Socle postérieur en ivoire.
Réparations
H. totale 18,5 cm
2 000 / 3 000 €



222 Saint Martyre, fin XVII^{ème} siècle
Plaque en ivoire sculpté
Dim. 2,2 x 16,8 cm
4 000 / 5 000 €



223 Neptune tenant son trident et chevauchant un animal marin, fin XVII^{ème} siècle
Buis
H. 15 cm
(Socle à doucine moderne. Réparations au trident.)
2 500 / 3 000 €



224 Judith et Holopherne
Fin XVII^{ème} siècle
Bois
H. 22,5 cm
H. statue 18,5 cm
Socle postérieur. Manque
1 500 / 2 000 €



225 David et Goliath,
Début XVIII^{ème} siècle
Bois
H. totale 26 cm
H. sculpt. 18,8 cm
Manque arrière casque.
Sur un socle postérieur.
1 500 / 2 000 €



226 Venus pudica, XVIII^{ème} siècle
Ivoire.
H sculpt. 20 cm
H. totale 26,8 cm
Socle postérieur. Réparation au bras
D'après la Vénus Médicis de Giambologna
4 000 / 6 000 €



227 Le roi de Pologne Jean Sobieski,
XVIII^{ème} siècle, XIX^{ème} siècle
Ivoire. Socle raccourci, postérieur.
H. 33,5 cm
Hauteur de la sculpture 21 cm
2 500 / 3 000 €

228 Le roi Gustave Adolphe II Vasa à
cheval, fin XVIII^{ème} siècle - début XIX^{ème}
siècle
Ivoire. Socle postérieur
H. sculpt. 18 cm
H. totale 30,5 cm
4 000 / 6 000 €



229 Flagellation du Christ, XVIII^{ème} siècle
Plaque en ivoire
Dim. 12x7 cm
Dans un cadre italien de style baroque
Dim. 33 x 23 cm
2 000 / 3 000 €



230 Poignée de crosse en ivoire TAU.
XIII^{ème} siècle
Représentant l'Archange St Michel
L. 13 cm
6 000 / 8 000 €

À divers amateurs...



231 Ecole Hollandaise du XVII^{ème} siècle
SCÈNE BIBLIQUE
Huile sur cuivre
32 x 39,5 cm
3 000 / 5 000 €



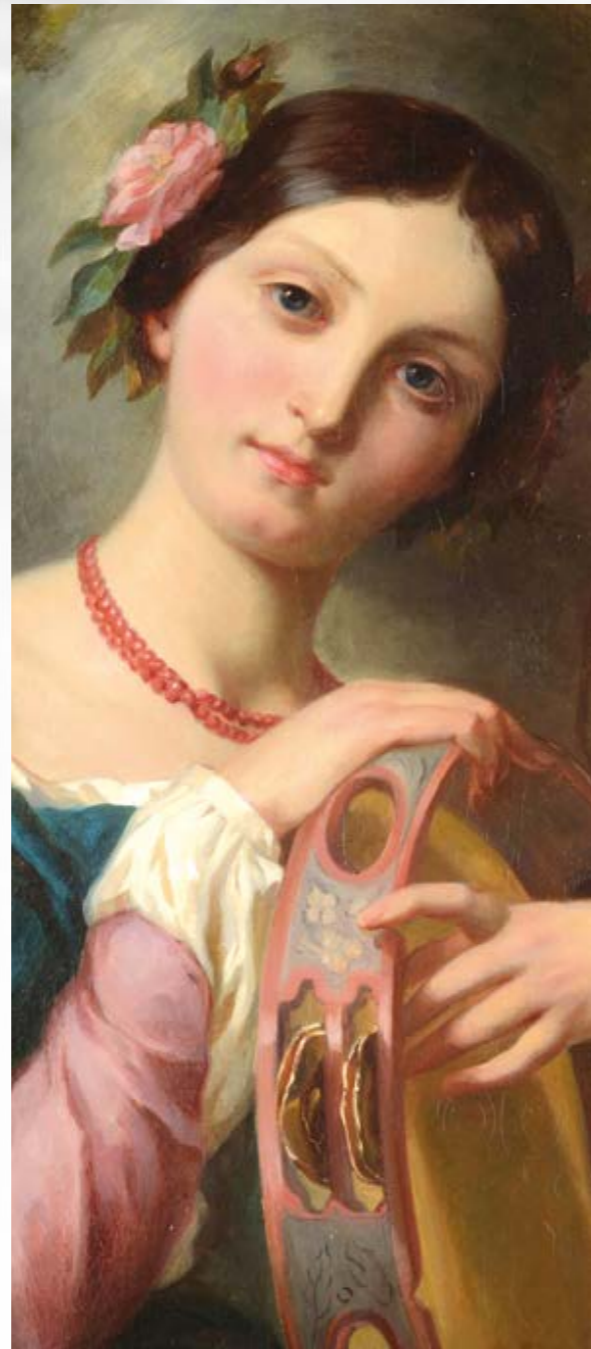
232 Attribué à Giovanni Battista CROSATO (1695 - 1756)
DIANE ET ENDYMION, ÉTUDE POUR UN PLAFOND
Toile
35,5 x 45 cm
Restaurations anciennes
3 000 / 4 000 €



233 Francesco FOSCHI (1710-1780)
PROMENEURS AU BORD D'UNE RIVIÈRE ENNEIGÉE
Huile sur toile marouflée sur panneau parqueté
33 x 43 cm
8 000 / 12 000 €



234 Hieronymus I GALLE (1625-c.1679)
NATURE MORTE AUX POMMES, RAISINS, PÊCHES, PRUNES, GRENADES, FIGUES...
Huile sur toile
Signée vers le milieu
100 x 113 cm
Provenance : vente anonyme «The property of a family» Londres. Christie's. 12 décembre 1986 - Lot 26
30 000 / 50 000 €



COLLECTION DE MONSIEUR P



235
Emmanuel FRIES (1778-1852)
PÊCHES, RAISINS ET PIÈCES D'ORFÈVRERIE
Huile sur toile
Signée et daté (?) en bas à droite
59 x 73 cm
3 000 / 5 000 €



236 **Pierre Eugène MONTEZIN (1874-1956)**
BOUQUET D'OEILLETS
Huile sur toile
Signée en bas à droite
55 x 46 cm
2 000 / 3 000 €



237 Ciccio GRAZIANI (XVII-XVIII^{ème} siècle)
SCÈNES DE BATAILLE
*Une paire d'huiles sur toile marouflées sur
panneau*
24 x 35 cm
2 000 / 3 000 €

238 Giocchino LA PIRA (act.1839-1870)
VUES DE NAPLES
deux gouaches signées en bas à droite
29,5 x 41 cm
1 200 / 1 500 €



239 Victor Jean NICOLLE (1754-1826)
PAYSAGE D'ITALIE
Deux huiles sur toile en pendant
*Signées et datées au dos «Nicolle Pinxit
1820»*
24 x 32,5 cm
4 000 / 6 000 €

**240 Émile REGNAULT
DE MAULMAIN (1836-1897)**
CAVALIERS ORIENTAUX AUX ABORDS
D'UNE VILLE FORTIFIÉE
Huile sur toile
Monogrammée «ER» en bas à gauche
65 x 100 cm
6 000 / 8 000 €



**241 Giovanni Battista QUADRONE
(1844 - 1898)**
LE PASSAGE DU GUÉ
Huile sur panneau
Monogrammée en bas à droite
37 x 46 cm
2 000 / 3 000 €



242 André DEVAMBEZ (1867-1943)
LE DÉPART, 1915
Huile sur toile
Signée et datée en bas à gauche
38 x 46 cm
2 000 / 3 000 €





243 Victor Gabriel GILBERT
(1847-1935)
LES HALLES DE PARIS
 Huile sur panneau
 Signée en bas à droite
 Titrée au revers
 27 x 35 cm
2 000 / 3 000 €



244 Gérard Jozef PORTIELJE
(1856-1929)
LE BILLET DOUX
 Huile sur panneau
 Signée en bas à gauche
 22 x 27 cm
2 000 / 3 000 €



245 Juan FERRER MIRO (1850-1931)
ÉLÉGANTES À LA SORTIE DU FIACRE
 Huile sur toile
 Signée en bas à gauche
 62 x 41 cm
1 500 / 2 000 €



246 Joseph Désiré COURT (1797-1865)
L'ITALIENNE AU TAMBOURIN
 Huile sur toile
 Signée au milieu à droite
 81 x 65 cm
4 000 / 6 000 €

247 Louis APPIAN (1862-1896)
MODÈLE ALLONGÉ SUR UN SOFA
 Huile sur toile
 Signée en bas à gauche
 81 x 100 cm
2 000 / 3 000 €





248

Edouard Leon CORTES
 (1882-1969)
 PORTE SAINT DENIS À PARIS
 Huile sur toile
 Signée en bas à droite
 33 x 46 cm

Cette œuvre sera incluse dans le catalogue raisonné tome III en préparation par Nicole Verdier.

10 000 / 15 000 €

250 **Francesco BEDA (1840 - 1900)**

LA PARTIE DE BILLARD
 Huile sur toile
 Signée en bas à droite
 60 x 101 cm

15 000 / 20 000 €

249

Edouard Leon CORTES
 (1882-1969)
 MARCHANDE DE FLEURS, AVENUE DE
 L'OPÉRA À PARIS
 Huile sur toile
 Signée en bas à droite
 33 x 46 cm

Cette œuvre sera incluse dans le catalogue raisonné tome III en préparation par Nicole Verdier.

10 000 / 15 000 €



251 **Fausto GIUSTO (1867-1941)**
 LES GRANDS BOULEVARDS À PARIS LA NUIT
 Huile sur toile
 Signée en bas à droite
 46 x 65 cm

2 500 / 3 500 €



252 **Victor GUERRIER (1893-1968)**
ÉLÉGANTE DEVANT LE MOULIN ROUGE
Gouache sur toile
Signée en bas à gauche
65 x 51 cm
1 500 / 2 500 €



253 **Victor GUERRIER (1893-1968)**
PROMENADE PRÈS DE NOTRE DAME À PARIS
Gouache sur toile
Signée en bas à droite
73 x 50 cm
1 500 / 2 000 €



254 **Victor GUERRIER (1893-1968)**
L'OMNIBUS
Huile sur toile
Signée en bas à droite
73 x 100 cm
5 000 / 7 000 €



255 **Victor GUERRIER (1893-1968)**
LA SORTIE DE L'OPÉRA À PARIS
Huile sur toile
Signée en bas à droite
100 x 73 cm
5 000 / 7 000 €



256 **Raymond NEILSON PERRY**
(1881-1964)
FENÊTRE OUVERTE SUR LE JARDIN
Huile sur toile
Signée en bas à droite
100 x 81 cm
2 000 / 3 000 €



257 **Delphine ENJOLRAS** (1857-1945)
LA LECTURE
Pastel
Signé en bas à gauche
26,5 x 36 cm
2 000 / 2 500 €



258 **Raymond NEILSON PERRY** (1881-1964)
SUR LA TERRASSE
Huile sur toile
Signée en bas à droite
92 x 75 cm
2 000 / 3 000 €



259 **René GERIN** (1862-1895)
LA LECTURE PRÈS D'UN CHAMP AU PRINTEMPS
Huile sur toile
Signée en bas à droite
81 x 60 cm
4 000 / 6 000 €



260 **Robert William VONNOH**
(1858-1933)
LE CANOTAGE, 1890
Huile sur toile
Signée et datée en bas à gauche
35 x 27 cm
3 000 / 4 000 €



261 **Albert LYNCH** (1851-1912)
EN CONTEMPLATION
Huile sur toile marouflée sur carton
Signée en bas au milieu
24 x 19 cm
1 500 / 2 000 €



262 **Carlos VÁZQUEZ** (1869-1944)
LA CRUCHE CASSÉE, 1904
Huile sur toile
Signée, datée et dédicacée «A Mr le Marquis de Chigny,
souvenir amical, 1896» en bas à gauche
45 x 80 cm
2 000 / 3 000 €



263 Beppe CIARDI (1875-1932)
RITRATTO DELLA BIMBA NULLI, 1912
 Huile sur toile
 Signée et datée en bas à gauche
 110 x 62,5 cm
8 000 / 12 000 €



265 Jean Baptiste OLIVE (1848-1936)
LES CALANQUES PRÈS DE MARSEILLE
 Huile sur toile
 Signée en bas à gauche
 50 x 73 cm

Un certificat de monsieur Franck Baille auteur du catalogue raisonné (édition Regard de Provence 2008) sera remis à l'acquéreur.
6 000 / 8 000 €



266 Adolphe Louis GAUSSEN (1871-1954)
LE ROCHER DE MONACO
 Huile sur toile
 Signée en bas à droite
 33 x 46 cm

1 200 / 1 500 €



267 Gustave LEONARD DE JONGHE (1829-1893)
PROMENADE EN BORD DE MER
 Huile sur panneau
 Signée en bas à droite
 35 x 27 cm

2 000 / 3 000 €



268 René GERIN (1862-1895)
LES ENFANTS ET LEUR MÈRE SUR LA PLAGE, 189 ?
 Huile sur toile
 Signée et datée en bas à droite
 60 x 81 cm

4 000 / 6 000 €



269 **René SEYSSAUD (1867-1952)**
LA CÔTE AUX ENVIRONS DE SAINT CHAMAS
Huile sur toile
Signée en bas à droite
75 x 92 cm
6 000 / 8 000 €



270 **Adolphe Louis GAUSSEN (1871-1954)**
LA PLAGE DU PRADO À MARSEILLE
Huile sur toile
Signée en bas à droite
97 x 162 cm
15 000 / 20 000 €



271 **Paul JOUVE (1878-1973)**
PANTHÈRE NOIRE
Lithographie
Signée en bas à droite
Numérotée 9 / 10 en bas à gauche
1 000 / 1 500 €



272 **Gustave SURAND (1860-1937)**
RETOUR DE CHASSE EN EXTRÊME-ORIENT
Huile sur toile
Signée en bas à droite
50 x 61 cm
2 000 / 3 000 €



273 **Albert BRENET (1903-2005)**
LES DEUX TIGRES
Aquarelle
Signée en bas à droite
74,5 x 150 cm
4 000 / 6 000 €



MOBILIER

274 Exceptionnelle tapisserie flamande**dite « à feuilles de chou »**

Atelier d'Audenarde, 3^{ème} quart du XVI^{ème} siècle

La scène représente un bestiaire d'animaux fantastiques, féroces et domestiques.

Au centre, un lion entouré de deux dragons ailés, sur la gauche un sanglier attaqué par des chiens, à droite une panthère face à un autre dragon ailé, dans le haut un renard avec un oiseau dans sa gueule et un grand bouc sur la gauche, au centre un perroquet et sur la gauche un cacatoès, dans le bas deux grands échassiers dont celui de droite est attaqué par un chien, au centre à gauche dans une mare un cygne est attaqué par un chien et un canard vogue sur l'eau.

A chaque extrémité de la tapisserie des hommes revêtus uniquement par une ceinture de feuilles de vignes et tenant une massue dans leur main soutiennent deux grandes colonnes corinthiennes sur lesquelles sont assis de petits animaux.

Dans le bas deux grands vases fleuris posés sur des entablements entourés de décor représentant de grands reptiles.

Le tout sur un décor constitué de feuilles de chou et de fleurs d'aristoloches.

Tapisserie entourée d'une petite frise.

Caractéristiques techniques :

Chaînes : en laine

Trames : en laine et très peu de soie

Finesse de tissage : environ 5 chaînes au cm

Dimensions : hauteur : 315cm sur 500cm

Bon état général, quelques anciennes restaurations visibles et quelques petites parties affaiblies.

Bibliographie :

Cette tapisserie présente de grandes similitudes avec deux autres tapisseries décrites et représentées en photos dans le livre de Dario Boccara « les belles heures de la tapisserie » aux éditions les clefs du temps 1971 à la page 94 et 95.

20 000 / 30 000€



- 275 Commode « tombeau » en bois de placage,
Ouvrant par quatre tiroirs dont deux de
longueur
Dessus de marbre
Epoque XVIII^{ème} siècle
130 x 63 cm
H: 89 cm
(manques au placage)
2 500 / 3 500 €



- 276 Paire de miroirs d'entre-deux en bois sculpté
et doré. Fronton en chutes de fleurs et paniers
Ancienne fabrication d'esprit Régence
200 x 90 cm environ
1 200 / 1 800 €



- 277 Console en bois sculpté rechargé gris et
doré,
La ceinture, l'entretoise et les deux jambes
antérieures sont sculptées de larges
motifs Rocaille tels que coquilles stylisées,
feuillages...
Plateau peint à l'imitation de la scagliola.
Italie, époque XVIII^{ème} siècle
83 x 139
H: 90 cm
3 000 / 5 000 €



- 278 Exceptionnel et grand bureau plat en
marquetterie Boule, en partie et contre-partie
d'ébène et cuivre formant des arabesques
dans l'esprit de Berain.
Garniture en chute aux sabots, et lingotières
en bronze ciselé et doré.
Epoque début XVIII^{ème} siècle
181 x 83 cm
H: 78 cm
50 000 / 70 000 €



279 Paire de nubiens porte-torchères en bois polychrome, doré et argenté, sur une base à l'imitation d'un rocher supporté par un socle orné de feuilles d'acanthes et de coquillages.
ITALIE, Epoque XIX^{ème} siècle
Hauteur totale : 208 cm
5 000 / 7 000 €



281 Ensemble de douze chaises en noyer moiré
Les dossiers de forme contournée avec un motif quadrilobé et ajouré
La partie haute en ogive sculptée.
Pieds fuselés et annelés.
Epoque Néo Gothique
Circa 1840
(Six sont en noyer foncé avec des fleurons en ivoire.
Six sont en noyer clair avec des fleurons en ébène.)
Provenance : Biennale des Antiquaires 1980,
Galerie Demachy
5 000 / 7 000 €



280 Armoire en bois peint ouvrant par deux vantaux
A décor de rinceaux et médaillons de paysages
Uzès, Epoque XVIII^{ème} siècle
196 x 54 cm ; H : 186 cm
(En l'état)
1 500 / 2 000 €

281 BIS ALLEMAGNE, fin XIX^{ème} siècle
Lustre en porcelaine à décor en relief et polychrome de trois putti portant des guirlandes de fleurs autour du fût central en forme de palmier supportant neuf bras de lumière retenant des grappes de feuillages et fleurs.
Quelques éclats et manques
H. 75 cm
1 200 / 1 500 €

OBJETS D'ART





282 ART ROMAIN

FRAGMENT D'EMBRASURE DE PORTE

Marbre

Restauration (cassé et recollée en partie centrale)

Dim_91x57 cm

Italie, XI-XIII^{ème} siècle

La taille à l'arrière indique qu'il s'agissait d'un élément architectural, ici un élément d'embrasure de porte.

Le décor se compose d'une scène de chasse figurant trois chiens attaquant un sanglier dans la partie inférieure droite - d'une tête de serpent s'approchant d'un nid d'oiseau, et d'un petit personnage tenant des victuailles, le tout dans un environnement de végétations très travaillé.

Ce fragment est à rapprocher de celui de l'embrasure de l'Eglise de San Nicolò, San Gemini conservé au Metropolitan Museum, NY sous le numéro 47.100.45a-g acquis en 1947 et provenant des ruines de l'Eglise San Nicolò à San Gemini.

Cette embrasure est un exemple du remploi de matériel dans l'élaboration d'une église médiévale romane.

Les parties en marbre usitées pour le décor des embrasures provenaient à l'origine des ruines des constructions romaines voisines. Ainsi, de manière composite, les différents éléments étaient ensuite retaillés dans la tradition médiévale comme le montre l'iconographie du bestiaire investissant ainsi les animaux dépeints ici avec une signification symbolique chrétienne.

Pour l'iconographie du relief de la scène, et si l'on se réfère à l'embrasure conservée au Metropolitan Museum (fig.1) (voir Helmut Nickel, 2000), le personnage à droite représente le prophète Habacuc portant de la nourriture à Daniel par l'intermédiaire de Michel; cette iconographie se retrouve sur plusieurs bas-reliefs romans comme celui de la Cathédrale Saint Pierre à Worms représentant Daniel et la fosse aux lions (cf. Fig 2 & Fig. 3)

Provenance :Collection particulière française.

Bibliographie : Helmut Nickel, *A note on the iconography of the Sangemini Doorway*, Metropolitan Museum Journal, vol.35 (2000), pp. 117-120

Forsyth, William Holmes. «The Sangemini Doorway.» The Metropolitan Museum of Art Bulletin, n.s., 23, no. 10 (June 1965). pp. 373-380, fig. 1-7.

12 000 / 15 000 €

Expert Bianca Massard

+33 6 16 43 00 95



283

Deux statues figurant des jeunes hommes à demi allongés drapés à l'antique en bois peint et doré

Italie, Circa 1700

Longueur environ 85 et 87 cm

1 500 / 2 500 €

284

Sculpture en marbre figurant Bacchus tenant une coupe dans sa main gauche et une grappe de raisins dans sa main droite. La chevelure composée de feuilles de vignes.

Marbre blanc cristallin
H : 92 cm
(accidentée)

1 200 / 1 800 €



284 BIS

Tête de jeune homme en marbre sculpté vraisemblablement XVI-XVII^{ème}
H. 34 cm x L 22 cm
Accidents

500 / 700 €



**285 Inde, Goa, Epoque XVII^{ème}
ou XVIII^{ème} siècle**
VIERGE À L'ENFANT
La Vierge est présentée debout, l'enfant sur
son bras ouvert
Bois polychrome
Petits accidents : Manques à la polychromie
Hauteur : 98 cm (hors socle)
Hauteur : 112 cm (avec socle)
3 000 / 4 000 €



286 Italie, XVII- XVIII^{ème} siècle
Vasque en marbre gris-vert
35 x 70 cm
2 000 / 3 000 €



287 LIMOGES, XVI^{ème} siècle
Email sur cuivre représentant Loth et ses filles
enivrant leur père, dans le fond Sodome et
Gomorrhe en feu.
Cadre bonze doré du XIX^{ème} siècle
5 x 7,2 cm
(Restaurations et accidents)
700 / 1 000 €



288
**Jean Guillaume MOITTE
(1746-1810)**
AJAX ET ULYSSE À LA LUTTE
Bas relief en plâtre
Circa 1785
Rare épreuve du bas relief exposé
au Salon par Moitte en 1785.
Un autre modèle en plâtre est
conservé dans les collections des
Musées Royaux des Beaux-Arts de
Belgique à Bruxelles (inv. 98.25)
(restaurations, éclats)
116 x 23,5 cm
Provenance : Vente Tajan
19/06/2007
8 000 / 12 000 €





289 Jean Baptiste ISABEY (1767-1855)
 Deux miniatures sur ivoire représentant le Maréchal Jean Lannes (1769-1809) et son épouse, réunies dans un même coffret.
 La première signée vers la gauche, la seconde signée et datée 1812 vers la droite.
 Serties dans une plaque d'encadrement en bronze ciselé de divers motifs d'attributs.
 7 x 5 cm
6 000 / 8 000 €



290 Paire de pots-pourris en porcelaine polychrome à décor de scènes de palais de Chine.
 Monture en bronze doré
 France Epoque fin XVIII^{ème} siècle
 Hauteur : 35 cm environ
3 000 / 5 000 €



291 IMPORTANTE PENDULE EN ALBÂTRE
 Ornée de deux femmes allongées sur des sofas, l'une avec un aigle, l'autre avec un hibou ; ils symbolisant le jour et la nuit (ou l'aube et le crépuscule)
 Les bronzes sont signés E Picault (Emile Louis PICAULT - 1833-1915)
 Elle est surmontée d'une lampe à pétrole à décor de deux femmes la première avec le soleil, le seconde avec un croissant de lune ; signée Picault.
 Cadran signé Moreau Paris.
 Ht : 108 cm ; larg : 135 cm
 (petits éclats et fêles)
8 000 / 12 000 €



298 Buste de jeune homme antique
Epreuve en bronze à patine brune
Epoque XIX^{ème} siècle
Sur un socle en marbre
Hauteur totale : 31 cm
1 500 / 2 000 €



292 Georges VAN DER STRAETEN (1856-1928)
Buste d'une élégante
Sujet en bronze à patine fauve
Il repose sur un piédoche et un socle quadrangulaire
Signé au dos du buste
H. 38,5 cm
400 / 600 €

293 Vincenzo GEMITO (1852-1929)
Charles Quint
Sujet en bronze à patine médaille
signé à l'arrière
H. 19 cm
400 / 600 €

294 Attribué à Vincenzo GEMITO (1852-1929)
Buste de femme au foulard
Sujet en bronze à patine anthracite
H. 16 cm
300 / 500 €

295 Ecole italienne du XIX^{ème} siècle
d'après Jean de Bologne
Neptune avec son trident
Sujet en bronze sur une base quadrangulaire d'après la Fontaine de Neptune, Bologne
H. 24,5 cm
400 / 600 €

296 D'après un original hellénistique
Mercure assis sur un rocher
Sujet en bronze patiné
Epoque XIX^{ème} siècle
H. 21 cm - L. 18 cm
300 / 400 €

297 Ecole italienne du XIX^{ème} siècle
Ange tenant un dauphin
Sujet en bronze à patine médaille
H. 39 cm
400 / 500 €



299 Pierre Louis ROUILLARD (1820-1881)
Sujet en argent figurant un taureau couché reposant sur un tertre en bois
L: 23 cm - H: 11 cm - l: 11,5 cm
Poinçon Minerve
1 000 / 1 200 €



300 Pierre Louis ROUILLARD (1820-1881)
Sujet en argent figurant un bélier et une brebis reposant sur un tertre en bois
L: 23 cm - H: 11 cm - l: 11 cm
1 000 / 1 200 €

ENTIER MOBILIER
D'UN APPARTEMENT
DE PRESTIGE



301 Une importante console en bois doré sculpté, ajouré, Motifs de feuillages et palmettes. Elle repose sur quatre pieds galbés reliés par une entretoise sculptée, ajourée.
Epoque XVIII^{ème} siècle, Louis XV
Plateau de marbre
150 x 66 cm
Ht : 83 cm

6 000 / 8 000 €



302 Paire de miroirs en bois sculpté, doré et peint de fleurs sur fond bleu turquoise. (Restaurations et quelques accidents)
Epoque fin XVII^{ème} siècle
Ht : 90 x 50 cm

2 000 / 3 000 €



303 Paire de miroirs en bois doré sculpté
Italie, époque XVIII^{ème} siècle
Ht : 120 cm

3 000 / 5 000 €



304 Important bahut à deux corps en bois de placage, marqueterie et dorure, ouvrant par quatre portes, façade galbée, corniche à débordement. (modifications postérieures)
Epoque XVIII^{ème} siècle, Europe du Nord
Ht 230 x 190 cm

6 000 / 8 000 €

305 Table console en bois peint et doré.
Montants sommés de têtes à l'égyptienne.
Epoque XIX^{ème} siècle
74 x 41 x ht : 75 cm
2 000 / 3 000 €



306 Table console en bois peint et doré.
Montants torsadés
Plateau de marbre
(Manque le dossier)
Epoque XIX^{ème} siècle
74 x 45 x ht : 84 cm
1 200 / 1 800 €



307 Miroir psyché en acajou et décor de stucco doré
Au linteau une frise de douze femmes à l'antique et quatre figures de Vestales assises sur la base
(quelques manques)
Epoque XIX^{ème} siècle
101 x 54,5 cm
Hauteur : 192 cm
700 / 1 000 €



308 Console d'applique sur deux pieds terminés en enroulement, surmontée d'un haut miroir en acajou et laiton doré en applique.
Epoque XIX^{ème} siècle
Console : ht : 79 x 64 x 45 cm
Miroir : Ht : 155 x 58,5 cm
2 000 / 3 000 €

309 Console en placage de loupe d'érable et bois doré
Garniture de bronze doré ciselé.
Plateau de marbre blanc soutenu par deux sphinges ailés.
(L'angle postérieur droit recollé)
Epoque début XIX^{ème} siècle
Hauteur : 99 cm
183 x 48 cm
8 000 / 12 000 €



- 310 Un canapé en bois laqué crème**
montants antérieurs sommés d'une tête à l'Egyptienne.
Tissu crème à motifs stylisés brodés.
Epoque XIX^{ème} siècle
Long : 190 cm
2 000 / 3 000 €



- 311 Suite de quatre fauteuils gondole**
En bois laqué crème,
montants antérieurs sommés de têtes de lion.
Pieds en sabre
Epoque XIX^{ème} siècle
1 200 / 1 500 €



- 312 Un cabinet en bois**
A décor incrusté de nacre et pierres dures, ouvrant par deux portes recelant quinze tiroirs.
Fabrication italienne d'époque XIX^{ème} siècle
Ht : 61 x 83 x 37,5 cm
3 000 / 5 000 €



- 313 Exceptionnel bureau de milieu**

«Bonheur du jour»

en placage de bois de rose, en «ailes de papillon».

Le gradin ouvre par une porte centrale encadrée de six tiroirs latéraux.

La ceinture, les tiroirs et la porte sont sertis de plaques de porcelaine de Sèvres à décor de fleurs et d'oiseaux, les deux au centre à décor de scènes galantes. La porte centrale dégage un miroir, des casiers et deux portes concaves.

La terrasse à plateau amovible recèle un casier. Le plateau se rabat à demi ainsi que la ceinture et un plateau coulissant forme écritoire. En fond quatre petits tiroirs et trois casiers. Piètement galbé, belle garniture de bronze doré.

Vers 1850

128 x 68 cm

Hauteur : 140 cm

8 000 / 12 000 €

- 314 Un guéridon circulaire en**

bronze doré

La terrasse est sertie d'un plateau en porcelaine de Sèvres à fond rose orné en son centre du portrait de Louis XVI entouré de huit médaillons figurant Mesdames de Lavallière, Elisabeth, Fontange, Antoinette, Maintenon, Lamballe, Ninon, Leczinska.

La monture à course de perles est supportée par quatre pieds cambrés sommés de bustes de femmes et terminés par des pieds sabots.

Vers 1850

Hauteur : 82

Diamètre : 50 cm

2 000 / 3 000 €



319 Une suite de onze appliques d'esprit rocaille en bronze doré à trois bras de lumière. La partie centrale losangée formant réflecteur.

Hauteur : 97 cm

5 500 / 7 500 €

315 Un important miroir ovale en bois stucé doré. Le fronton est orné de deux oiseaux dans des feuillages sculptés, ajourés.

Epoque XIX^{ème} siècle.

Ht : 140 x 140 cm

800 / 1 200 €

317 Un bureau à gradins «Bonheur du jour» en acajou. Garniture de bronze doré et ciselé

Piètement fuselé et cannelé

Vers 1850

Hauteur : 126 cm

84 x 44 cm

600 / 900 €



320 Bahut en bois de placage et incrustation de plaquettes de lapis-lazuli, ouvrant par deux portes et deux tiroirs en ceinture.

Fabrication de style Louis XVI.

Hauteur : 92 cm

91 x 48 cm

400 / 700 €



316 Table de milieu en palissandre et marqueterie reposant sur deux montants soulignés de pilastres reliés par une entretoise.

Le plateau est orné en son centre d'un médaillon figurant deux Maures à cheval chassant un lion dans un environnement de feuillages en corne d'abondance fleurie, de draperies et de guirlandes de fleurs animées de libellules et perroquet.

Vers 1850

H : 75 cm

132 x 82 cm

4 000 / 6 000 €

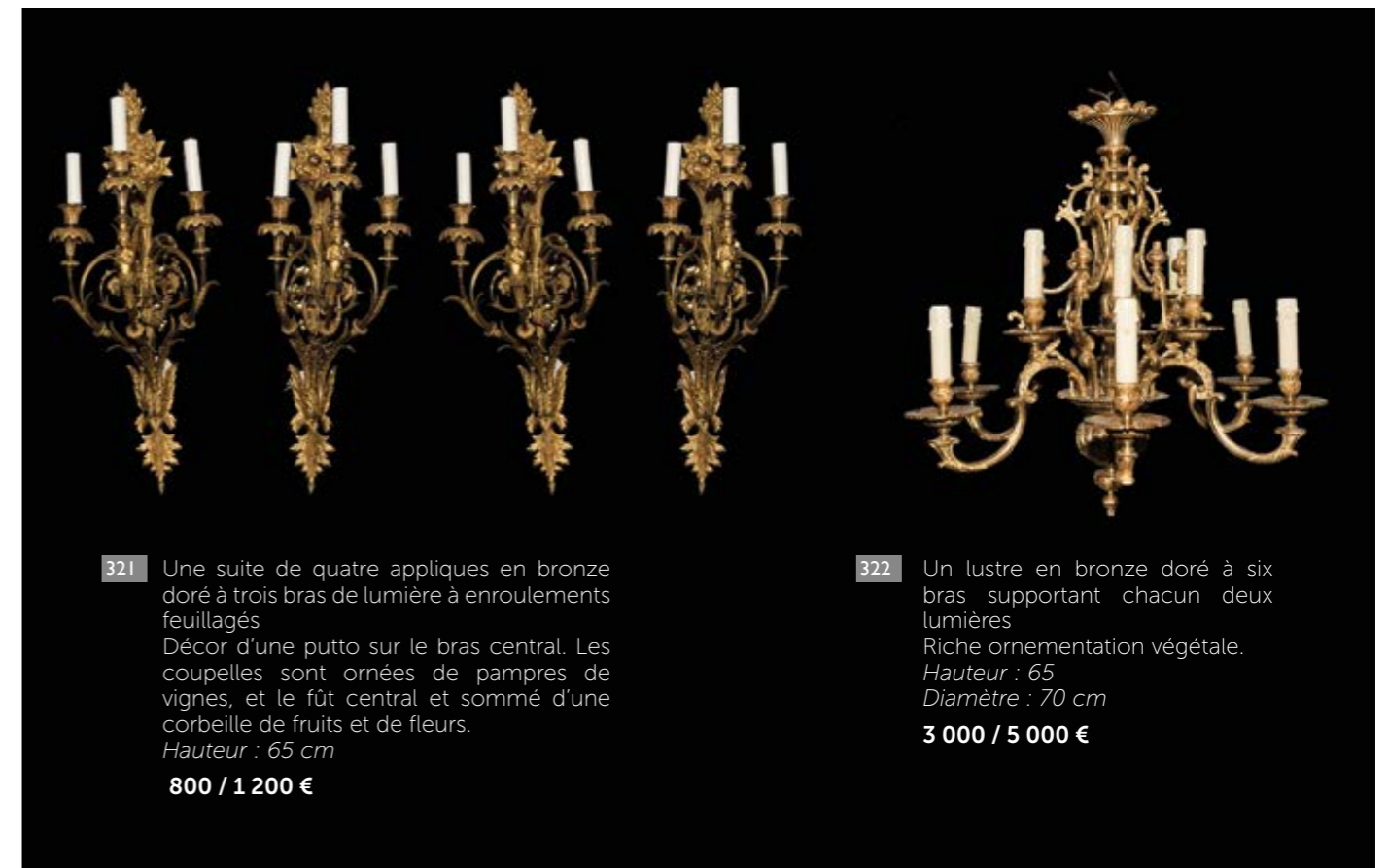
318 Un guéridon en bronze à double plateaux de marbre à piètement galbé sommé de têtes de bouquetin

Style Louis XVI

Hauteur : 71,5 cm

Diamètre : 56 cm

500 / 800 €



321 Une suite de quatre appliques en bronze doré à trois bras de lumière à enroulements feuillagés

Décor d'une putto sur le bras central. Les coupelles sont ornées de pampres de vignes, et le fût central et sommé d'une corbeille de fruits et de fleurs.

Hauteur : 65 cm

800 / 1 200 €

322 Un lustre en bronze doré à six bras supportant chacun deux lumières

Riche ornementation végétale.

Hauteur : 65

Diamètre : 70 cm

3 000 / 5 000 €



324 Une grande vasque godronnée sur un piédestal en pierre reconstituée.
Ht base : 104 cm
Ht vasque : 71 cm
600 / 900 €

323 Paire de colonnes cannelées, rudentées en bois sculpté argenté, sommées de chapiteaux corinthiens. Sur une base carrée en bois peint
Hauteur totale : 160 cm
700 / 1 000 €



325 Buste en marbre figurant un Nubien au turban.
Ht : 73 cm
Italie XX^{ème} siècle
2 000 / 3 000 €



326 Paire d'obélisques sur piédestal en pierres dures.
Ht : 28 cm
600 / 800 €



327 Une athénienne tripode couverte en marbre blanc et bronze doré à décor d'un serpent grim pant vers des pampres de vignes retenus par des masparons.
Style Louis XVI
Hauteur : 45 cm
600 / 800 €



329 Paire de guéridons en bois de placage et marqueterie, de forme ovale, les quatre pieds réunis par une entretoise en x.
Ht : 74 cm
400 / 600 €



328 Paire de hautes sellettes, à plateau circulaire, en bois de placage et marqueterie, sur trois montants reliés par un petit plateau d'entretoise triangulaire. Ornementation de bronze doré ciselé en applique dont des têtes de bélier.
Ht : 105 cm
1 000 / 1 500 €



330 Paire de tables en bois sculpté doré, plateau en bois laqué et peint à décor de personnages dans le goût de la Chine.
Fabrication de style
Ht : 72 x 49 x 39 cm
1 200 / 1 500 €

- 331** Une pendule en bronze doré figurant une allégorie ailée, Elle tient un pan de sa robe au-dessus du globe, à côté d'un coq. Sur une base rectangulaire ornée d'un relief figurant la Victoire sur son char tiré par les chevaux.

Epoque Restauration
Ht : 55,5 x 39 x 13,5 cm

3 000 / 5 000 €



- 332** Un grand chandelier en bronze doré à trois bras de lumière, La base composée de trois cariatides, reposant sur un socle de marbre vert.

Epoque XIX^{ème} siècle
Hauteur : 128 cm

2 000 / 3 000 €

- 333** Un centre de table en bronze doré composé de trois cariatides supportant une corbeille, Il repose sur une base circulaire agrémentée en applique d'angelots et de guirlandes.

Epoque XIX^{ème} siècle
Ht : 48 cm

3 000 / 5 000 €



- 334** Une coupe à l'antique en bronze sur quatre pieds griffus et masques de lions, supportant un plateau de marbre rouge orné d'une bacchante.

Epoque 1880
Hauteur : 30 cm
Diamètre : 43 cm

700 / 1 000 €



- 335** Une paire de coupes en cristal à décor en pointes de diamant, sur une base octogonale en bronze.

Epoque Restauration
20 x 28 x 19 cm
(Petites ébréchures)

800 / 1 200 €

- 336** Une coupe oblongue sur pied en cristal taillé en pointe de diamants

Ht 24 x long 33 cm x
Profondeur : 16 cm

400 / 600 €

- 337** Paire de vases cornet en porcelaine blanche à décor doré et polychrome d'une scène animée devant une rivière.

PARIS, époque XIX^{ème} siècle
Ht : 17 cm

500 / 700 €

- 338** Une coupe en cristal sur une haute base en bronze doré.

Vers 1900
Ht : 28 cm

500 / 800 €



- 339** Deux vases « Médicis » en porcelaine blanche à décor doré de palmettes, Sur une base carrée. Décor légèrement différents

PARIS, époque XIX^{ème} siècle
Ht : 32 x diam. 24 cm

2 000 / 3 000 €





340 Paire de porte kimono en bois laqué doré.
JAPON, époque XIX^{ème} siècle
Ht : 56 x 66 cm
400 / 600 €



341 Un petit cabinet à bijoux en bois exotique et décor incrusté de fleurs et feuillages en nacre.
Il ouvre par deux portes recelant trois tiroirs et un couvercle.
Fabrication Orientale
Ht : 42 x 40 x 26 cm
500 / 800 €



342 JAPON
Deux hasami-bako de forme rectangulaire en bois laqué. Le Mon à motifs de trèfles dorés, sur un fond losangé.
Cornières et poignées en cuivre doré ciselé de rinceaux de feuillages.
Ils reposent sur deux tréteaux en métal doré imitant le bambou.
Fin de la période Edo.
Ht : 38 x 61 x 41 cm

7 000 / 9 000 €

343 DELFT
Paire de vases cornet en porcelaine blanche à décor bleu.
Ht : 30 cm
400 / 600 €



344 Chine
Une potiche couverte en porcelaine blanc et bleu à décor de paysage de montagne.
Hauteur : 60 cm
300 / 400 €



345 Chine, Canton
Une paire de vases couverts en porcelaine à décor de scène de palais en polychromie à dominante rose.
Le col du vase est cerclé de métal doré et le couvercle est monté sur charnière
Ht : 62 cm
1200 / 1500 €



346 JAPON
Paire de vases cornet en porcelaine à décor polychrome de fleurs.
Sur une base en bronze doré.
Ht : 40 cm
1 000 / 1 500 €



347 Chine, Canton
Une coupe en porcelaine à décor de feuillages et de scène de palais
Hauteur : 14 cm
Diamètre : 37 cm
300 / 500 €



348 Un étui en vermeil ouvrant par deux couvercles aux extrémités, Il recèle un nécessaire de couture.
Epoque XIX^{ème} siècle
Long : 11 cm
150 / 200 €



349 Deux tasses à café à monture en argent ciselé, ajouré d'arcatures et guirlandes. Gobelets en verre rose.
80 / 120 €



350 Paire de salerons en argent en forme de coupes sur pieds, godronnés. Poinçon tête de Minerve
Ht : 7 x diam. 10,5 cm
P : 646 g
200 / 300 €



351 Un ensemble de quatre fioles dont une double, en cristal à armature en argent.
Angleterre
200 / 300 €



352 LINCOLN & FOSS
Une bouilloire en argent sur son réchaud et son support. Décor de feuillages et fleurs. Un enfant assis au frêtel.
P : 1 892 g
800 / 1 200 €



353 Une importante bouilloire en argent sur son support à réchaud, à décor ajouré : feuillages, course de cercles et masques.
P : 2 425 g
Hauteur : 42 cm
1 000 / 1 500 €



354 André AUCOC (1856-1911)
Suite de quatre chandeliers en argent à trois bras de lumière et un binet central sommé d'une urne couverte d'une flamme, ponctuée de têtes de bélier. Base circulaire ornée d'une guirlande ponctuée de rubans noués. Fût cannelé rudenté. Signés A. AUCOC, poinçon tête de Minerve (manque une coupelle)
Ht : 45 cm
Poids total : 8 498 g
6 500 / 8 000 €





355

ROUSSEL

Un petit service à thé en argent martelé, orné en relief de branches fleuries et d'insectes.

Composé de deux verseuses et un sucrier. Prises de main ornées d'un tissage.

Poinçon tête de Minerve

Esprit Art Nouveau

P : 609 g

500 / 800 €



356

GOLDSMITH

Un service à café et thé en argent composé d'une cafetière, une théière et une bouilloire sur son support (manque le réchaud).

Prises de main en bois, panse godronnée,

Décor ciselé de feuillages et d'une tête en bordure.

Poids brut : 3 065 g

1 200 / 1 800 €



357

GOLDSMITH

Une saucière et une écuelle en argent à panse godronnée, décor ciselé de feuillages et une tête sur la bordure.

P : 820g

300 / 500 €



358

TIFFANY & CO

Service à café et thé en argent composé d'une cafetière, une théière, un sucrier et une coupe.

Décor de feuillages et fleurs.

Monogramme sur la panse.

Poids total : 2 597 g

2 000 / 3 000 €

359

TIFFANY & Co

Un vide-poche carré en argent

P : 194 g

14 x 14 cm

60 / 80 €

360

Un service à café en argent composé de trois pièces : une cafetière, un pot à lait et un sucrier.

Titre 925

P : 1 470 g

500 / 800 €



361

Un service à café en argent à panse godronnée, composé de quatre pièces : une cafetière, une théière, un pot à lait et un sucrier.

Poids total : 2 906 g

1 500 / 2 000 €



363

BUCCELLATI

Une coupelle « feuille » et une cuillère en argent

Titre 925

P : 69 g

150 / 200 €



366

Trois sujets en argent figurant un lion, une lionne et un chien couché sur le dos.

Titre 925

Poids brut : 907 g

400 / 600 €



362

GREGGIO

Paire de chandeliers en argent à quatre bras de lumière et un binet central.

Base carrée sur quatre pieds griffus.

Le fût central retient quatre fins bras en volutes de feuillages.

Titre 800, signés Greggio.

Ht : 42,5 cm

Poids total : 2 983 g

2 000 / 3 000 €



364

Gianmaria BUCCELLATI

Un petit lapin en argent et paille d'argent.

Titre 925

Lapin ht : 12 cm

200 / 400 €

365

Gianmaria BUCCELLATI

Un lionceau en argent et paille d'argent.

Titre 925

Llionceau : ht 22 x 50 cm

600 / 800 €



367

Une salière et une poivrière en argent figurant Neptune et Amphitrite chevauchant des dauphins.

Ht : 16,5 cm

300 / 500 €

- 368 Plateau en argent rectangulaire à bordure dentelée, orné de feuillages et coquilles stylisées.
63,5 x 37,5 cm
P : 2 375 g
700 / 900 €



- 369 Paire de coupes en argent en forme de coquillages.
Titre 800
Italie Codogniato
Long 20 cm
P : 455 g
200 / 300 €



- 370 Une grande coupe en argent en forme de coquille.
Titre 800
P : 621 g
200 / 300 €

- 371 Grand plateau en argent, prises de main feuillagées, Bordure en frise de godrons.
Angleterre, Walker & Hall
74 x 43 cm
P : 3 784 g
1 000 / 1 500 €



- 372 Une grande coupe godronnée en argent
Titre 800
P : 1 210 g
350 / 450 €

- 373 Paire de coupes circulaires sur pied en argent.
Le montant en forme d'atlante contre un arbre.
Le bord extérieur de la coupe est orné d'une frise de grecques.
Ht : 12 cm
P : 412 g
Titre 925
200 / 300 €



- 374 Un ensemble en argent, agrémenté de pierre, composé de deux plateaux à fond de miroir, deux coupes oblongues et deux chandeliers à quatre bras de lumière.
Vers 1930, Italie, titre 800.
(Petits éclats, un accident)
2 000 / 3 000 €



- 376 Un important centre de table circulaire en métal argenté.
Composé de trois légumes, trois salières, trois poivrières, une soupière.
L'ensemble sur une base pivotante.
Deux prises de main en bois.
Diamètre environ 60 cm
2 500 / 3 500 €



- 377 Un important centre de table circulaire en métal argenté composé de quatre légumes, deux salières, deux poivrières et une soupière au centre.
L'ensemble sur une base pivotante à quatre prises de main en bois.
Diamètre total : 67 cm x ht : 40 cm
2 500 / 3 500 €



- 378 Une coupe sur pied en vermeil émaillé crème sur la panse et vert sur le pied.
Décor de guirlandes de fruits en bordure de coupe et d'aigle aux ailes déployées sur le pied.
D'après Fabergé
Ht : 13cm
600 / 800 €



- 379 Une carafe à monture en argent ciselé et corps en verre teinté vert.
Russie
Ht : 24 cm
600 / 800 €



- 380 Une icône à riza en argent, figurant une Vierge à l'Enfant, dans une boîte de voyage.
13 x 11 cm
1 500 / 2 000 €

HVMC

HÔTEL DES VENTES DE MONTE CARLO

10-12 QUAI ANTOINE 1^{ER} - 98000 MONACO

TEL. 00 377 93 25 88 89 - FAX. 00 377 93 25 88 90 - E-MAIL : bid@hvmc.com

S.A.M. AU CAPITAL DE 150 000 € - RCI : 11505494 - DSEE : 4779Z14487 - TVA INTRACOM : FR 82000092238

MOBILIER & OBJETS D'ART, TABLEAUX ANCIENS & XIX^{ÈME}, ART D'ASIE SAMEDI 16 JUIN 2018 - 10 H & 14H30

ORDRE D'ACHAT ABSENTEE BID FORM

Si vous désirez enchérir par téléphone ou laisser un ordre d'achat, merci de vous inscrire sur bid@hvmc.com (Joindre carte d'identité et RIB)
To register for bidding, please send us a mail to : bid@hvmc.com (provide ID and IBAN)

Les ordres et demandes par lignes téléphoniques doivent impérativement arriver 24 heures avant la vente
Orders must arrive 24 hours before the auction.

Après avoir pris connaissance des conditions de vente décrites dans le catalogue, je déclare les accepter et vous prie d'acquiescer pour mon compte personnel aux limites indiquées en EURO, les lots que j'ai désignés ci-dessous. (Frais en sus des enchères indiquées).
I have read the conditions of sale and the guide to buyers mentioned in the catalogue and agree to abide by them. I grant your permission to purchase on my behalf the following items within the limits indicated in EURO. (These limits do not include buyer's premium, fees and taxes).

NOM ET PRÉNOM
NAME AND FIRSTNAME

ADRESSE
ADDRESS

CODE POSTAL
ZIP CODE

VILLE
CITY

PAYS
COUNTRY

TELEPHONE
PHONE

BUREAU
OFFICE

MOBILE
CELLPHONE

FAX
E-MAIL

| LOT N° | DESCRIPTION DU LOT / LOT DESCRIPTION | LIMITE EN EURO € TOP LIMIT OF BID IN EURO € |
|--------|--------------------------------------|--|
| | | |
| | | |
| | | |
| | | |
| | | |
| | | |
| | | |
| | | |
| | | |

RÉFÉRENCES BANCAIRES OBLIGATOIRES/Required bank references (please complete and join the following form) :

| CODE BANQUE | CODE GUICHET | NUMÉRO DE COMPTE / IBAN | CLÉ |
|-------------|--------------|-------------------------|-----|
| | | | |

À RENVOYER À
PLEASE FAX TO
FAX : 00 377 93 25 88 90
MAIL : bid@hvmc.com

SIGNATURE OBLIGATOIRE
REQUIRED SIGNATURE

CONDITIONS DE VENTES

L'Hôtel des Ventes de Monte-Carlo intervient comme mandataire du vendeur. Il n'est pas partie au contrat de vente qui relie le vendeur et l'acheteur. Les conditions suivantes de vente, et tout ce qui se rapporte à la vente, sont régies par le droit monégasque. Toute action judiciaire relève de la compétence exclusive des tribunaux de la Principauté de Monaco. La vente s'effectue au comptant et la devise utilisée est l'euro (€).

GARANTIES

Les désignations portées au catalogue sont établies par l'Hôtel des Ventes de Monte-Carlo s'il n'y a pas d'assistance d'expert, et exclusivement par l'expert qui l'assiste le cas échéant. Si nécessaire, des rectifications sur la désignation ou l'estimation pourront être apportées au moment de la présentation de l'objet, signalées aux acquéreurs potentiels et portées au procès-verbal de la vente. Dans le cadre de l'assistance d'un expert, celui-ci assume l'entière responsabilité des désignations initiales ou modifications portées au procès-verbal. La responsabilité de l'Hôtel des Ventes de Monte-Carlo ne saurait être engagée dans le cas d'un litige portant sur l'authenticité ou l'état d'un bien, l'Hôtel des Ventes de Monte-Carlo n'étant tenu que par une obligation de moyens.

Sur l'état des lots présentés, l'absence de référence à l'état dans la désignation portée au catalogue n'implique aucunement que l'objet soit exempt de défauts, et certaines restaurations qui ne modifient pas sa nature et son époque ne peuvent être une cause de litige. Le bien, en l'absence de mention, est considéré comme vendu dans l'état. Les experts sont à la disposition des clients de l'Hôtel des Ventes de Monte-Carlo préalablement à chaque vente pour répondre à toute question dans ce domaine. Aucune réclamation ne sera admise une fois l'adjudication prononcée, une exposition préalable ayant permis aux acquéreurs de prendre connaissance de l'état des lots.

MOBILIER, TABLEAUX ET OBJETS D'ART

Les meubles, les tableaux et les objets sont vendus dans l'état. Sur un meuble ou un objet, la restauration ou le remplacement d'éléments qui ne modifient pas la nature et le caractère esthétique du meuble ou de l'objet, sont considérés comme des entretiens d'usage. Sur un tableau, le ré-entoilage, le doublage ou le parquetage sont des mesures conservatoires et ne constituent pas un vice s'ils ne sont pas signalés. Les dimensions sont fournies à titre indicatif.

BIJOUX ET MONTRES PIERRES DE COULEURS ET PERLES

Un certain nombre de pierres précieuses ont été professionnellement traitées pour les embellir (traitement thermique et huilage pour les gemmes, blanchiment pour les perles). Ces opérations sont traditionnellement admises par les négociants internationaux en joaillerie. Pour certains bijoux et avec l'accord du client vendeur, l'Hôtel des Ventes de Monte-Carlo peut obtenir des rapports provenant de laboratoires de gemmologie de réputation internationale qui, si cela est demandé, peuvent indiquer la présence ou l'absence de tout traitement thermique. Pour les pierres précieuses importantes et les perles fines, l'Hôtel des Ventes met à disposition des clients des certificats établis préalablement par des laboratoires de renommée internationale. Si l'acheteur souhaite un certificat différent, émanant d'un laboratoire de son choix, il doit le demander dans un délai de 30 à 10 jours avant la vente. Aucune réclamation concernant les certificats fournis ne peut être admise a posteriori de la vente.

MATIÈRES ANIMALES

Le corail, l'ivoire, l'écaïlle de tortue et tous les matériaux en provenance d'espèces en voie de disparition peuvent passer en vente publique aux enchères tant qu'ils font partie intégrante de bijoux anciens.

LES PIERRES BIRMANES

Les bijoux ornés de rubis ou de jades birmans ne peuvent être exportés vers les États-Unis. Toutefois s'ils sont accompagnés d'un certificat ou d'une facture le sol américain. Dans la communauté européenne, les rubis et les jades birmans peuvent circuler librement.

MONTRES

Tous les lots sont vendus dans l'état. Aucune réclamation ne pourra être engagée contre l'Hôtel des Ventes de Monte-Carlo et son expert, sur la présence d'une réparation ancienne, sur l'échec de l'indicateur ou sur le fonctionnement. L'acquéreur potentiel pourra réclamer un état de condition avant la vente auprès de l'expert.

CONDUITE DE LA VENTE ET ENCHÈRES

Tout acheteur potentiel doit s'identifier préalablement à l'aide d'un formulaire d'enregistrement mis à sa disposition à l'entrée de la salle par le personnel de l'Hôtel des Ventes de Monte-Carlo. Il doit fournir une pièce d'identité en cours de validité et, sur demande, justifier de références bancaires. Un carton portant un numéro correspondant à l'enregistrement sera remis à l'acquéreur qui devra le restituer en quittant la salle. Il est strictement personnel et permet à celui-ci d'enchérir pendant la vente.

Les enchères suivent l'ordre de numérotation du catalogue, sauf modification d'ordre décidée à la libre appréciation de l'Hôtel des Ventes de Monte-Carlo. L'adjudication est le plus offrant et dernier enchérisseur. Au moment de l'adjudication, dans le cas d'une contestation, principalement si plusieurs enchérisseurs déclarent avoir porté simultanément une enchère égale, et si le fait est établi clairement, et même si le mot « Adjudgé » a été prononcé, l'objet est remis instantanément aux enchères au dernier montant obtenu et l'ensemble des personnes présentes autorisées à enchérir à nouveau. Les mentions d'identité portées sur le bordereau d'adjudication seront identiques à celles portées sur le formulaire d'enregistrement. Aucune modification d'identité ne pourra être opérée sans l'accord des dirigeants de l'Hôtel des Ventes de Monte-Carlo. Une fois l'adjudication prononcée, l'acquéreur est responsable de l'intégrité de l'objet acquis et de son assurance.

ENCHÈRES TÉLÉPHONIQUES

Tout acquéreur potentiel identifié par l'Hôtel des Ventes de Monte-Carlo pourra enchérir par téléphone pendant la vente. Les demandes de lignes téléphoniques devront pour être recevables formulées par écrit, accompagnées d'une pièce d'identité en cours de validité et d'un relevé d'identité bancaire. L'Hôtel des Ventes de Monte-Carlo se chargera de contacter par téléphone durant la vente l'enchérisseur mais décline toute responsabilité en cas d'erreur ou d'omission dans le cadre de ce service.

PRIX DE RÉSERVE ET ESTIMATIONS

Devant chaque lot dans le catalogue, une estimation est portée, qui ne comprend ni les frais à la charge de l'acheteur, ni la TVA éventuelle en cas d'importation temporaire. Sauf précision, tous les lots sont offerts avec un prix de réserve contractuellement établi avec le vendeur en dessous duquel le bien ne peut être adjugé. En l'absence de prix de réserve fixé avec le vendeur, aucune contestation ne pourra être formulée par celui-ci dans l'hypothèse où l'objet serait adjugé en dessous de la fourchette de l'estimation.

PRÉEMPTION

L'État Monégasque peut exercer un droit de préemption sur les œuvres d'art mises en vente dans la Principauté de Monaco. L'Etat se substitue au dernier enchérisseur. La décision de préemption est portée à la connaissance de l'huissier aussitôt après le prononcé de l'adjudication. Elle est mentionnée au procès-verbal de celle-ci. Elle doit être confirmée dans un délai de quinze jours. En l'absence de confirmation à compter de ce délai, l'objet revient au dernier enchérisseur. Article 2-1 loi n°1.014 du 29/12/1978 concernant les ventes publiques de meubles.

IMPORTATION

Les dépôts, précédés de ce sigle sont en importation temporaire d'un pays hors CEE. Leur prix d'adjudication sera majoré de la TVA à 5.5 % (T¹) ou à 20% (T²) en sus des frais légaux. Cette TVA sera récupérable en cas de réexportation hors CEE dans un délai d'un mois sur présentation du document douanier prouvant leur réexportation. Aucun bordereau HT ne pourra être établi sans justificatif officiel d'exportation, le numéro de TVA intracommunautaire n'étant pas suffisant.

EXPORTATION

Il appartient à l'acheteur de vérifier préalablement à l'achat si le bien est soumis à des formalités douanières relatives à l'exportation.

CERTIFICAT DE BIEN CULTUREL

Si l'exportation du bien est subordonnée à la délivrance d'un Certificat de Bien Culturel par le Ministère de la Culture, il est de la responsabilité de l'adjudicataire de le demander. Aucun retard de paiement du montant dû, ni aucune annulation de vente ne pourront être justifiés par le refus ou le retard de l'autorisation d'exportation. Si un Certificat de Bien Culturel n'a pas déjà été émis par la Direction des Musées de France pour un lot vendu, l'Hôtel des Ventes de Monte-Carlo peut administrer la demande auprès de la Direction des Musées de France aux frais de l'acquéreur.

LICENCE D'EXPORTATION DE BIEN CULTUREL

Pour les exportations hors de l'Union Européenne d'un Bien Culturel, il appartient à l'adjudicataire de demander une Licence d'exportation. L'intervention d'un transitaire est nécessaire afin de traiter cette démarche ainsi que l'expédition du bien culturel vendu. L'acheteur pourra contracter un de nos correspondants transitaire afin de finaliser cette procédure.

FRAIS

En sus du prix d'adjudication, l'acheteur devra acquitter des frais de 24% HT jusqu'à 500 000 €, 23% HT sur la tranche de 500 001 € à 2 000 000 € et 20% HT sur la tranche au-delà de 2 000 001 €.

PAIEMENT

La vente se fait expressément au comptant, et le règlement doit être effectué dans les trois jours qui suivent la vente aux enchères.

L'acquéreur doit régler le prix d'achat qui comprend le montant de l'adjudication, les frais et taxes éventuels :

- Par chèque bancaire certifié en euro
 - Par virement bancaire en euro
 - Par carte bancaire Visa ou Mastercard avec justificatif d'identité
 - Tout règlement par American Express fera l'objet d'une majoration de 2,75% de frais
 - En espèces en euro jusqu'à un montant inférieur à 30 000 €
- Les chèques émis sur une banque étrangère ne seront acceptés qu'à la seule discrétion des dirigeants de l'Hôtel des Ventes de Monte-Carlo. Si l'acquisition n'est pas réglée au comptant, l'objet ne pourra être délivré à l'acquéreur.

L'Hôtel des Ventes de Monte-Carlo ne peut être tenu pour responsable d'un défaut de paiement de l'acquéreur, et n'est donc ni rien redevable du paiement au vendeur. La mise en recouvrement du paiement par lettre recommandée avec accusé de réception entraînera une majoration de 5% du prix d'adjudication, avec un minimum de 200 €. Ceci n'exclut en rien l'allocation de dommages et intérêts liés à une procédure. A défaut de paiement par l'acquéreur et après une mise en demeure restée infructueuse et au terme d'un mois révolu à compter de l'adjudication, l'Hôtel des Ventes de Monte-Carlo se réserve le droit d'annuler la vente et d'engager des poursuites en dommages et intérêts contre l'acquéreur défaillant.

RETRAIT DES ACHATS

Les achats ne seront remis qu'après encaissement de la totalité des sommes dues.

Les lots adjugés demeureront aux risques, frais et périls des adjudicataires, dès l'adjudication prononcée, alors même que leur délivrance n'aurait pas eu lieu. Il appartient à l'adjudicataire d'assurer ses acquisitions. Il appartient aux acheteurs de retirer ou faire retirer leurs lots auprès de l'Hôtel des Ventes de Monte-Carlo ou de l'un de ses magasins sous tutaine. Au-delà, des frais de stockages seront appliqués :
- 60 € de frais fixes de manutention,
- 30 € par lot et par semaine non divisible.
Expédition des achats :

Les achats peuvent être expédiés à condition d'en faire la demande écrite auprès de l'Hôtel des Ventes de Monte-Carlo, étant entendu que les expéditions se font à la charge et sous la responsabilité de l'acheteur. Aucune réclamation ne pourra être acceptée en cas de vol, disparition ou dommage survenu lors du transport.

| RIB HVMC | | | | IBAN | |
|-------------|--------------|------------------|---------|---|-----------------------------------|
| Code Banque | Code Guichet | Numéro de Compte | Clé RIB | (International Bank Account Number) | |
| 15607 | 00064 | 60021664861 | 91 | Banque Populaire Côté d'Azur CCBPMCM1XXX | MC58 1560 7000 6460 0216 6486 191 |

TERMES AND CONDITIONS OF SALE

The auction house Hôtel des Ventes de Monte-Carlo acts as agent for the seller. It is not a party to the contract of sale that binds the buyer and seller. The following terms and conditions of sale, as well as everything related to the sale, are governed by Monegasque law. All legal actions are within the jurisdiction of the Courts of the Principality of Monaco. The sale takes place for payment in full and the currency is the Euro (€).

GUARANTEES

The descriptions in the catalogue are established by the Hôtel des Ventes de Monte-Carlo if no expert appraiser has assisted, and exclusively by the expert appraiser who assisted as required. If necessary, corrections of the description or estimate can be made upon presentation of the object, which shall be pointed to potential purchasers and noted in the record of the sale. **In the framework of assistance by an expert appraiser, said latter assumes full responsibility for initial descriptions or modifications made to the report.** The liability of the Hôtel des Ventes de Monte-Carlo cannot be engaged in the event of dispute regarding the authenticity or condition of an item, since the Hôtel des Ventes de Monte-Carlo is bound by an obligation of means. As concerns the condition of the lot offered, note that the lack of reference to the condition in the description given in the catalogue does not imply that the item is free from defects, and certain restorations that do not change its nature and period cannot be a cause of dispute. The item, in the absence of any mention, is considered sold in the state in which it is found. Experts are available to customers of the Hôtel des Ventes de Monte-Carlo prior to each sale to answer any questions concerning such matters. No claim shall be accepted once the hammer falls as a prior exhibition of the items enables potential buyers to form their own judgment of the condition of the objects.

FURNITURE, PAINTINGS AND ART OBJECTS

Furniture, paintings and art objects are sold in the state in which they are found. The restoration or replacement of elements on furniture or an object that do not change the nature and authenticity of the furniture or object are considered usual upkeep. Re-backing, doubling, and patching on a painting are protective measures and do not constitute defects if they are not reported. Dimensions are provided for reference only.

JEWELLERY AND WATCHES

COLOURED STONES AND PEARLS

A number of precious stones have been professionally treated for their embellishment (heat treatment and oiling for the gems, whitening of pearls). These operations are traditionally accepted by international jewellery traders. For certain pieces of jewellery and with the client's agreement, the Hôtel des Ventes de Monte-Carlo may obtain reports from gemological laboratories of international repute, which, if requested, may indicate the presence or absence of any heat treatment. For large gemstones and pearls, the Hôtel des Ventes will provide its clients with certificates established by internationally renowned laboratories prior to their sale. If the buyer wishes to have a different certificate from a laboratory of their choice, they must request it between 30 and 10 days prior to the sale. No claims regarding the certificates provided can be accepted after the sale.

ANIMAL MATERIALS

Coral, ivory, tortoiseshell and all materials from endangered species can be sold in a public auction as long as they are an integral part of antique jewellery.

BURMESE STONES

Jewellery studded with Burmese rubies or jadeite cannot be exported to the United States. However if they are accompanied by a certificate or an invoice, dated prior to October 2007, they may enter the American territory. Burmese rubies and jadeite can move freely in the European community.

WATCHES

All lots are sold in the state in which they are found. No claims may be brought against the Hôtel des Ventes de Monte-Carlo and its expert based on the presence of an old repair, on the initial sealing, or its functioning. The potential buyer may request a condition report from the expert before the sale.

EXECUTION OF THE SALE AND AUCTION

All potential buyers must identify themselves before and using a registration form made available at the entrance to the room by the staff of the Hôtel des Ventes de Monte-Carlo. Shoppers must provide a valid piece of identity and, if requested, proof of their bank details. A card bearing a number corresponding to the registration will be delivered to a buyer who will restore it when leaving the room. It is personal and allows the individual to bid during the sale. The auction follows the numerical sequence of the catalogue, unless said order is modified at the discretion of the Hôtel des Ventes de Monte-Carlo. The successful bidder is the highest and last bidder. In the case of a challenge at the time of award, especially in the case where several bidders claim to have made the same bid simultaneously, and the event is clearly established, although the word «Sold» was pronounced, the object is immediately put back on auction starting at the last amount obtained and those present shall be allowed to bid again. References concerning the identity entered on the bid summary shall be identical to those made in the registration form. No changes of identity can be made without approval of the Hôtel des Ventes de Monte-Carlo managers. Once the hammer falls, the buyer is responsible for the integrity of the object acquired, as well as its insurance.

TELEPHONE BIDS

All potential buyers identified by the Hôtel des Ventes de Monte-Carlo may bid by telephone during the sale. In order to be admissible, requests for telephone lines must be made in writing, accompanied by a valid piece of identity and a RIB (bank account information certificate). The Hôtel des Ventes de Monte-Carlo will contact the bidder by telephone during the auction; however, it declines all liability for any error or omission in connection with said service.

RESERVE PRICE AND ESTIMATES

An estimate, which does not include costs borne by the purchaser or possible VAT in case of temporary importation, is given in front of each lot in the catalogue. Unless otherwise noted, all lots are offered with a reserve price established by contract with the seller under which the item cannot be awarded. In the absence of a reserve price fixed with the seller, no objection may be made by said latter in the event that the object would be awarded under the estimate range.

PRE-EMPTION

The Monegasque State may exercise an option to purchase works of art offered for sale in the Principality of Monaco. The state replaces the last bidder. The pre-emption decision is made known to the bidder immediately after the hammer falls. Said pre-emptive right must be confirmed within two weeks. In the absence of confirmation within said period, the object shall return to the last bidder. Article 2-1 of Law No. 1014 of 29/12/1978 relative to the auction of furniture.

IMPORTS

† Deposits preceded by this symbol are temporary imports from a non EU country. Their allocated price will be subject to VAT at 5.5 % (†) or 20% (††) in addition to legal costs. The VAT is recoverable in the event of re-export outside the EU within one month on presentation of a customs document as evidence of receipt. No tax-exclusive sales document will be drawn up without official proof of export, as the intra-Community VAT number does not constitute adequate proof.

EXPORTS

It is for the buyer to check prior the auction if the item is submitted to custom formalities for export.

CERTIFICATE OF CULTURAL OBJECT

If the item is subjected to obtain a Certificate of Cultural Object by the Ministère de la Culture, it is of the responsibility of the successful bidder to ask for it. Neither the approval, denial of approval, or approval application time may be invoked as grounds for change in payment deadline or cancellation of sale. If no certificate of cultural object has been issued yet, the Hôtel des Ventes de Monte-Carlo can handle the request to the Direction des Musées de France, at the buyer's expenses.

EXPORT PERMIT FOR CULTURAL PROPERTY

For the exports of a Cultural Property outside the European Community, it is up to the successful bidder to apply for a licence. The buyer can contact one of the shippers we recommend to handle those formalities and hold shipment. Customs formalities are required for sending works of art to countries outside of the European Union. The buyer must check the rules in force in the destination country before making a purchase. There are no customs formalities for works of art to be delivered in France or other countries of the European Union. Outside of the European Union, customs rules will be those in force in the country of destination of the work.

FEES

In addition to the hammer price, the buyer must pay a fee of 24% HT excluding VAT up to € 500 000, 23% excluding VAT on amounts from € 500 001 to € 2 000 000 and 20% HT excluding VAT on amounts above € 2 000 001.

PAYMENT

The sale is strictly carried out for payment in full. The buyer must pay within three days the purchase price, which includes the amount of the Hammer price, fees, and taxes, if any.

- By certified bank check in Euro,
- By bank transfer in Euro,
- By Visa or MasterCard with proof of identity

- In case of payment by American Express, a fee of 2.75% will be added.

- In cash in Euro up to an amount less than 30.000 €.

Cheques drawn on foreign banks will be accepted at the sole discretion of the managers of the Hôtel des Ventes de Monte-Carlo. If the acquisition is not paid in full, the item cannot be handed over to the buyer. The buyer's failure regarding payment shall not incur the responsibility of the Hôtel des Ventes de Monte-Carlo, and consequently releases it from the obligation to pay the seller. In the event of failure to pay the amount due, the buyer will be charged an additional fee of 5% of the final bidding price to cover collection fees, amounting not less than 200 €. This shall not preclude the allocation of damages or compensation. In the absence of payment by the buyer, after formal notice has remained without answer, and after a month has passed since the bid was accepted by fall of the hammer.

COLLECTION OF PROPERTY

No lot may be collected or delivered until the related invoice has been paid in full. Sold lots remain entirely the responsibility of the successful bidder, even if not yet delivered right after the auction. It is for the buyer to insure his purchases and to collect the items at the Hôtel des Ventes de Monte-Carlo or one of his storages within 8 days. Beyond this time, storage fees will be charged: - 60 € for handling - 30 € per lot per week, non-divisible. Shipment of purchases: The purchases can be shipped, as a service, only upon express written request, along with a liability release letter, and shall be at the buyer's expenses. The Hôtel des Ventes de Monte-Carlo denies all responsibility for lot transport.

HÔTEL DES VENTES DE MONTE-CARLO

CHANTAL BEAUVOIS

HVMC

FRANCK BAILLE



JUILLET 2018

À MONACO

IMPORTANTS BIJOUX

EXPERTS : CHANTAL ET ARNAUD BEAUVOIS

CARTIER
Collier de trois rangs
de perles fines

| RIB HVMC | | | | |
|-------------------------------------|--------------|------------------|---------|---|
| Code Banque | Code Guichet | Numéro de Compte | Clé RIB | Domiciliation |
| 15607 | 00064 | 60021664861 | 91 | Banque Populaire Côté d'Azur CCBPMCM1XXX |
| IBAN | | | | |
| (International Bank Account Number) | | | | |
| MC58 1560 7000 6460 0216 6486 191 | | | | |

EXPERTS CABINET BEAUVOIS - PARIS
TÉL : 00 33(0)1 53 04 90 74
ARNAUD@BEAUVOIS.INFO
85 BD MALESHERBES - 75008 PARIS

ANNE-CHARLOTTE DE LA ROCHE - D'USSEL
TÉL : 00 377 93 25 54 80
ACDELAROCHE@HVMC.COM
10-12 QUAI ANTOINE IER - 98000 MONACO

CONDIZIONI DI VENDITA

La Casa d'Aste di Monte Carlo interviene come mandatario del venditore. Non fa parte del contratto di vendita che collega il venditore con l'acquirente. Le seguenti condizioni di vendita e tutte ciò a cui la vendita fa riferimento, sottostanno al diritto monegasco. Qualsiasi azione giudiziaria è soggetta alla competenza esclusiva dei tribunali del Principato di Monaco. La vendita si realizza a vista e la valuta utilizzata è l'euro (€).

GARANZIE

Le designazioni riportate nel catalogo sono stabilite dalla Casa d'Aste di Monte Carlo in assenza di consulenza da parte di un esperto, ed esclusivamente da parte dell'esperto che assiste, se presente. Se necessario, si potranno segnalare rettifiche alla designazione o stima, al momento della presentazione dell'oggetto presentato ai potenziali acquirenti e applicarle nel procedimento verbale della vendita. In caso di consulenza di un esperto, quest'ultimo assume la completa responsabilità delle designazioni iniziali o modifiche apportate nel procedimento verbale. La responsabilità della Casa d'Aste di Monte Carlo viene sollevata nel caso di un contenzioso riguardante l'autenticità o lo stato di un bene, essendo la Casa d'Aste di Monte Carlo vincolata solo da un obbligo di mezzi. Sullo stato dei lotti presenti, l'assenza di riferimento allo stato nella designazione presentata nel catalogo non implica in nessun modo che l'oggetto sia esente da difetti. Alcuni lavori di restauro che non ne abbiano modificato la natura e l'epoca non possono essere causa di contenzioso. Il bene, in assenza di citazione, è considerato come venduto nello stato in cui si trova. Gli esperti sono a disposizione dei clienti della Casa d'Aste di Monte Carlo prima di ogni vendita per rispondere a tutti gli eventuali quesiti. Non saranno ammessi reclami una volta pronunciata l'aggiudicazione.

MOBILIARIO, QUADRI E OGGETTI D'ARTE

I mobili, quadri e oggetti sono venduti nello stato in cui si trovano. Su un mobile o un oggetto, il restauro o la sostituzione di elementi che non ne abbiano modificato la natura o il carattere autentico del mobile o dell'oggetto, sono da considerarsi come opere di manutenzione dovute all'uso. Su un quadro, la ritelatura, il rifoderò o la parchetatura sono misure conservatrici e non costituiscono errore di diritto se non segnalati. Le dimensioni sono fornite a titolo indicativo.

GIOIELLI E OROLOGI PIETRE COLORATE E PERLE

Alcune pietre preziose sono state trattate professionalmente per migliorarne l'aspetto (trattamento termico e olatura per le gemme, sbiancatura per le perle). Queste operazioni sono tradizionalmente ammesse dai negozianti internazionali in gioielleria. Per alcuni gioielli e con l'accordo cliente-venditore, la Casa d'Aste di Monte Carlo può richiedere il resoconto da parte di laboratori di gemmologia internazionalmente riconosciuti, i quali, se richiesto, possono indicare la presenza o assenza di qualsiasi trattamento termico. Per le pietre preziose importanti e le perle fini, l'Hôtel des Ventes mette a disposizione dei clienti dei certificati rilasciati preventivamente da alcuni laboratori di fama internazionale. Qualora l'acquirente desideri un certificato diverso, proveniente da un laboratorio di sua scelta, dovrà farne richiesta da 30 a 10 giorni prima della vendita. Dopo la vendita non sono ammessi reclami relativi ai certificati forniti.

MATERIALI DI BRIGINE ANIMALE

Il corallo, l'avorio, la tartaruga e gli altri materiali provenienti da specie in via d'estinzione possono essere venduti all'asta perché appartengono alla categoria di gioielli antichi. Questi materiali presenti su gioielli moderni non saranno ammessi.

LE PIETRE BIRMANE

I gioielli decorati in rubino o giadite birmani non possono essere esportati verso gli Stati Uniti. Tuttavia, se accompagnati da un certificato o una fattura, con data anteriore al mese di Ottobre 2007, possono entrare in territorio americano. Nella comunità europea, i rubini e giadite birmani possono circolare liberamente.

OROLOGI

Tutti i lotti sono venduti nello stato in cui si trovano. Non si accetteranno reclami contro la Casa d'Aste di Monte Carlo o il suo esperto in caso di vecchia riparazione, sull'impermeabilità iniziale o sul meccanismo. L'acquirente potenziale potrà richiedere all'esperto un resoconto sullo stato delle condizioni prima della vendita.

FUNZIONAMENTO DELLA VENDITA ALL'ASTA

Qualsiasi acquirente potenziale dovrà identificarsi previamente attraverso un modulo di registrazione a disposizione all'entrata della sala del personale della Casa d'Aste di Monte Carlo. Dovrà fornire un documento d'identità valido e, a richiesta, giustificare i riferimenti bancari. Gli sarà consegnato un cartoncino con il numero corrispondente alla sua registrazione. L'acquirente dovrà poi restituire il cartoncino alla sala. Questo cartoncino è strettamente personale e permette di aumentare l'offerta durante l'asta.

Le aste seguiranno l'ordine di numerazione del catalogo, eccetto in caso di modifiche all'ordine stabilito decise in modo arbitrario dalla Casa d'Aste di Monte Carlo.

L'aggiudicatario è colui che offre di più e per ultimo. Al momento dell'aggiudicazione, in caso di contestazione, e soprattutto se più di un offerente ha dichiarato un'offerta simultanea ad un'altra equivalente, e in caso di stabilire l'accaduto in modo chiaro, e pur avendo pronunciato la parola «Aggiudicato», l'oggetto sarà rimesso all'asta immediatamente all'ultimo importo ottenuto e tutte le persone presenti autorizzate dovranno realizzare di nuovo la propria offerta.

I dati relativi all'identità apportati nell'aggiudicazione dovranno essere gli stessi presenti nel modulo di registrazione. Non sarà possibile applicare modifiche all'identità senza la previa autorizzazione dei dirigenti della Casa d'Aste di Monte Carlo.

Una volta pronunciata l'aggiudicazione, l'acquirente è responsabile dell'integrità dell'oggetto acquistato e della relativa assicurazione.

ASTE TELEFONICHE

Qualsiasi acquirente potenziale identificatosi presso la Casa d'Aste di Monte Carlo potrà proporre offerte per telefono durante la vendita. Le richieste di linea telefonica devono essere formulate per iscritto, accompagnate da documento d'identità valido e dei dati bancari. La Casa d'Aste di Monte Carlo contatterà per telefono il potenziale acquirente durante l'asta ma si dichiara esente da qualsiasi responsabilità in caso di errori o omissioni nell'ambito del servizio.

IMPORTAZIONE

I depositi precedenti da questa sigla sono in importazione temporanea da un paese non appartenente alla CEE. Il loro prezzo di aggiudicazione verrà maggiorato dell'IVA al 5,5 % (T) o al 20% (T) oltre alle spese legali. Tale IVA sarà recuperabile in caso di riesportazione al di fuori della CEE entro un mese presentando il documento doganale comprovante la riesportazione.

PRESSO DI RISERVA E ESTIME

In corrispondenza di ogni lotto nel catalogo, si trova una stima che non include né i prezzi a carico dell'acquirente né l'IVA eventuale in caso di importazione temporanea. Salvo precisazioni, tutti i lotti sono offerti ad un prezzo di riserva contrattualmente stabilito con il venditore, sotto il quale il bene non può essere aggiudicato. In assenza di prezzo di riserva fissato con il venditore, non si potranno formulare contestazioni da parte del venditore stesso nell'ipotesi in cui l'oggetto fosse aggiudicato al ribasso rispetto al prezzo stimato.

PRELAZIONE

Lo Stato Monegasco può esercitare un diritto di prelazione sulle opere d'arte messe in vendita nel Principato di Monaco. Lo stato si sostituisce all'ultimo offerente. La decisione di prelazione viene comunicata all'usciera subito dopo aver pronunciato l'aggiudicazione. Viene citata nel procedimento verbale della stessa. Deve essere confermata entro quindici giorni. In assenza di conferma durante questo periodo di tempo, l'oggetto ritorna all'ultimo offerente. Articolo 2-1 legge n°1.014 du 29/12/1978 sulla vendita pubblica di mobili.

ESPORTAZIONE

Saranno richieste le formalità doganali per la spedizione di opere d'arte nei paesi fuori dall'Unione Europea. Si consiglia all'acquirente di verificare, prima dell'acquisto, le norme in vigore nel paese di destinazione. Se un'opera d'arte dovrà essere consegnata in Francia o in un altro paese dell'Unione Europea non vi sarà nessuna formalità doganale. Fuori dall'Unione Europea, le norme doganali saranno quelle in vigore nel paese di destinazione dell'opera.

SPESE

Oltre al prezzo di aggiudicazione, l'acquirente dovrà sostenere una commissione pari al 24% tasse escluse per la quota fino a 500.000 €, al 23% tasse escluse per la quota compresa tra 500.001 € e 2.000.000 € e del 20% tasse escluse sulla quota superiore a 2.000.001 €.

PAGAMENTO

La vendita si realizza esclusivamente a vista. L'acquirente deve far fronte al prezzo d'acquisto che include l'importo dell'aggiudicazione, le spese e le eventuali tasse:

- Con assegno bancario certificato in euro
 - Con bonifico bancario in euro
 - Con carta di credito Visa o Mastercard con documento d'identità
 - In contanti in euro fino ad un importo uguale o inferiore di 30.000 €
 - Una commissione di 2,75% verrà aggiunta per ogni pagamento con carta American Express.
- Gli assegni emessi da banca straniera saranno accettati solo a discrezione della Casa d'Aste di Monte Carlo. Se l'acquisizione non viene regolarizzata a vista, l'oggetto non potrà essere consegnato all'acquirente. Il passaggio di proprietà dal venditore all'acquirente si effettua solo una volta che la Casa d'Aste di Monte Carlo ha ricevuto il pagamento, commissione inclusa. In mancanza di pagamento da parte dell'acquirente e una volta trascorso il periodo di mora infruttuosa e scaduto il termine di un mese dalla data dell'aggiudicazione, la Casa d'Aste di Monte Carlo si riserva il diritto di annullare la vendita e intraprendere misure ai danni dell'acquirente insolvente.

RESPONSABILITÀ

Per colpa delle difficoltà spesso incontrate riguardo alle vendite di alcuni artisti russi edo cinesi, la cui autenticità è stata ingiustamente contestata, HVMC ha deciso di non garantire le opere segnate da (**) che si riferiscono alle presenti condizioni di vendita. Gli acquirenti sono dunque informati che nessuna denuncia verrà ricevuta, relativamente a tale autenticità.

HÔTEL DES VENTES DE MONTE-CARLO

CHANTAL BEAUVOIS

HVMC

FRANCK BAILLE

TABLEAUX, SCULPTURES MODERNES & CONTEMPORAINS

JUILLET 2018



**FERNANDO
BOTERO**
(NÉ EN 1932)
Dancing couple, 2012
Bronze
135 x 90,2 x 54,3 cm

EXPERT : CABINET BEAUVOIS

| RIB HVMC | | | | | |
|-------------|--------------|------------------|---------|---|--|
| Code Banque | Code Guichet | Numéro de Compte | Clé RIB | Domiciliation | IBAN |
| 15607 | 00064 | 60021664861 | 91 | Banque Populaire Côte d'Azur CCBPMCM1XXX | (International Bank Account Number) MC58 1560 7000 6460 0216 6486 191 |

EXPERTS CABINET BEAUVOIS - PARIS
TÉL : 00 33(0)1 53 04 90 74
BARBARA@BEAUVOIS.INFO
85 BD MALESHERBES - 75008 PARIS

SONNY PALOMBA
TÉL : 00 377 93 25 88 89
SPALOMBA@HVMC.COM
10-12 QUAI ANTOINE 1^{ER} - 98000 MONACO





HÔTEL DES VENTES DE MONTE-CARLO

10 - 12 QUAI ANTOINE 1^{ER} - 98000 MONACO

00 377 93 25 88 89 • INFO@HVMC.COM