



HVMC

HÔTEL DES VENTES DE MONTE-CARLO

TABLEAUX ET SCULPTURES
MODERNES ET CONTEMPORAINS
PHOTOGRAPHIES . ART NOUVEAU
ART PREMIER . DESIGN

MARDI 15 DÉCEMBRE 2015 • 19 HEURES
YACHT CLUB DE MONACO



HÔTEL DES VENTES DE MONTE-CARLO
FRANCK BAILLE ET CHANTAL BEAUVOIS



TABLEAUX ET SCULPTURES
MODERNES ET CONTEMPORAINS
PHOTOGRAPHIES. ART NOUVEAU
ART PREMIER. DESIGN

Vente aux enchères publiques

MARDI 15 DÉCEMBRE 2015 À 19 HEURES

YACHT CLUB DE MONACO
QUAI LOUIS II - 98000 MONACO
(ACCÈS PAR LE QUAI)

Expositions publiques à Monaco

HÔTEL DES VENTES DE MONTE-CARLO
DU LUNDI 7 DÉCEMBRE AU SAMEDI 12 DÉCEMBRE
DE 10H00 À 12H30 ET DE 14H30 À 19H00

YACHT CLUB DE MONACO
QUAI LOUIS II - 98000 MONACO
DU DIMANCHE 13 DÉCEMBRE DE 14H30 À 19H00
AU MARDI 15 DÉCEMBRE 2015 DE 10H00 À 12H30 ET DE 14H30 À 18H30

www.hvmc.com

HÔTEL DES VENTES DE MONTE-CARLO
PARKINGS : QUAI ANTOINE 1^{ER} - LA DIGUE - CONDAMINE - PLACE D'ARMES

CONTACT EXPERTS & CORRESPONDANTS

Paris : Bureau des Experts

85 boulevard Malesherbes
75008 Paris
Tél. : 00 33 (0)1 53 04 90 74

arnaud.beauvois@gmail.com

Catalogue et photos visibles sur : www.hvmc.com

Si vous désirez enchérir par téléphone ou laisser un ordre d'achat,
merci d'envoyer un mail sur bid@hvmc.com (joindre carte d'identité et rib)

10-12 Quai Antoine 1^{er} 98000 Monaco
Tél. : 00 377 93 25 88 89 - Fax : 00 377 93 25 88 90

Anne Laure CARREGA
Secrétaire Générale
Tél. : 00 377 93 25 88 89 - alcarrega@hvmc.com

Alexa CAMPORA
Directrice des expertises
Tél. : 00 377 93 25 88 89 - acampora@hvmc.com

**VENTE EFFECTUÉE PAR LE MINISTÈRE DE MAÎTRE ESCAUT MARQUET,
HUISSIER À MONACO, À LA REQUÊTE DE L'HÔTEL DES VENTES DE MONTE-CARLO**

CONSULTANTS EN TABLEAUX MODERNES ET CONTEMPORAINS

Charles BEAUVOIS charlesbeauvois@hotmail.com Tél. : 06 44 89 20 59	Barbara DEMBINSKI-MORANE bdembinski@hvmc.com
---	--

EXPERT EN ART AFRICAIN

Philippe LAEREMANS
Tél. : + 32 475 26 21 18

1

HENRI JULIEN FELIX ROUSSEAU,
dit **LE DOUANIER ROUSSEAU (1844-1910)**

Les promeneurs du dimanche

Huile sur toile

Signée en bas à gauche

46 x 38 cm

100 000 / 200 000 €

Bibliographie

Cette oeuvre sera reproduite dans le Catalogue raisonné de l'oeuvre peint du Douanier Rousseau actuellement en préparation par Yann Le Pichon.

Provenance

Collection particulière

Un certificat d'authenticité de Madame Vallier, en date du 16 novembre 1995,

Un certificat d'authenticité de Monsieur Certigny, en date du 10 mars 1994

Un certificat de Monsieur Yann Le Pichon, en date du 12 Novembre 2015 seront remis à l'acquéreur.



Le charme poétique, serein, aéré, limpide qui se dégage sans ambages de cette allée dans la campagne d'où descendent vers nous des petits promeneurs endimanchés, chapeautés, à jamais figés par le peintre, leur comparses, qui les fait poser entre des arbres et des arbustes en fête, dont il se sert comme de palmiers pour les acclamer et que célèbrent discrètement de très jolies nuages roses dans un ciel encore printanier, n'est pas sans rappeler le merveilleux mot du Douanier Rousseau :

« Croiriez-vous que quand je vais à la campagne et que je vois ce soleil, cette verdure, ces fleurs, je me dis parfois : c'est à moi tout ça ! C'est tout de même un peu hardi : à moi, hein ? ».

Non ce n'est pas tant une hardiesse qu'une appropriation innocente, si simple, si déliée de tout artifice, si libre même des lois de la perspective et si spontanément symbolique qu'elle nous fait penser à ce

jugement de Diderot sur Poussin, qui considérait que « sans naïveté il n'est points de vraie beauté » :

« Le naïf sera tout voisin du sublime. Avec lui c'est la chose, mais la chose pure sans la moindre altération. L'art n'y est plus. Tout ce qui est vrai n'est pas naïf ; mais tout ce qui est naïf est vrai, mais d'une vérité piquante, originale et rare. »

Je ne saurais mieux le dire que l'auteur des « pensées détachées sur la peinture » : ce tableau est irrésistible !

Yann Le Pichon



T₂

AMEDEO MODIGLIANI (1884-1920)

Cariatide bleue, circa 1911-1912

Crayon bleu sur papier

Signé en bas à gauche : Modigliani

Au verso : transfert d'une cariatide agenouillée

53 x 40 cm

200 000 / 300 000 €

Une attestation du Comité Amedeo Modigliani, en date du 3 août 2005 sera remise à l'acquéreur.

Un rapport d'expertise de l'Institut Restellini n°2015/DE/s50258, en date du 13 novembre 2015 sera remis à l'acquéreur.

Nous remercions Monsieur Marc Restellini d'avoir confirmé l'authenticité de cette œuvre qui sera incluse et reproduite dans le Catalogue raisonné d'Amedeo Modigliani actuellement en cours de réalisation.



Verso



Etude du sujet et étude stylistique comparative

Recto :

Une cariatide est, en principe, une figure féminine, debout ou accroupie, qui soutient un élément d'architecture sur sa tête (l'Erechtheion à Athènes) ou sur ses bras levés. Ici, Modigliani semble s'être plutôt inspiré de différentes statues antiques, parmi lesquelles **la Vénus accroupie, du II^e siècle**, qu'il avait pu observer au Louvre.

Ce dessin est appelé cariatide par analogie avec les cariatides dessinées par Modigliani entre 1911 et 1914. Près de 450 dessins de cette époque (dont une soixantaine de « **cariatides** » en pied ou accroupies) ont été conservés par son premier collectionneur, le Dr. Paul Alexandre (1881-1968) et ont été reproduits dans le livre de son fils, Noël Alexandre, **Modigliani inconnu** (Albin Michel / Fonds Mercator / Réunion des Musées Nationaux, 1993).

La couverture de ce livre (et p. 206, n° 121) montre un dessin très proche de celui-ci (dimensions : 43 x 26,5 cm). Un deuxième (mêmes dimensions) est reproduit p. 182 (n°53) :



De nombreuses autres œuvres peuvent aussi être rapprochées de cette cariatide, comme la cariatide, h/toile, 72 x 50cm, du Kunstsammlung Nordrhein Westfalen de Düsseldorf :



Verso :

Il existe des cariatides exécutées intentionnellement recto / verso (voir cat. expo. **Modigliani, L'Ange au visage grave**, Paris, musée du Luxembourg, 2002-2003, n° XVII, p. 162-163, c. 1913-1914), où l'on discerne le verso par transparence :



Mais le verso y est aussi marqué que le recto. En revanche, ici, la cariatide au verso de la feuille semble bien être la trace d'un transfert : plusieurs dessins ont dû être rangés sans séparation dans le même carton, l'un des dessins imprimant sa trace sur le verso du précédent.

Il convient donc d'étudier le verso en « photographie retournée » pour tenter d'identifier la cariatide aux bras levés qui aurait laissé son empreinte.

Nous n'avons pas, à ce jour, retrouvé l'original. Nous pouvons, cependant, le rapprocher d'une des cariatides ayant appartenu à Mariska Diederich puis à Sydney Biddle, exposées par Perls Galleries à New York en 1956 :

Celle-ci (ci-dessous) est reproduite par A. Ceroni, **Amedeo Modigliani, Dessins et Sculptures**, Milan, Edizioni del Milione, 1965, n° 112 et par O. Patani, **Amedeo Modigliani, Catalogo generale. Sculture e disegni, 1909-1914, Milan**, Leonardo, 1992, n° 170.

Exécutée au crayon bleu, on y observe la même attitude et le même remplissage en hachures entre la tête et les bras levés.



Documentation et historique

Au recto :

En haut à droite, inscription manuscrite à l'encre : /S.M.

Il s'agit sans doute d'une marque de collectionneur. Cette inscription n'est pas de la main de Modigliani.

Au verso :

En haut à droite, cachet de la galerie Josef Altmann, Berlin, active vers 1925 : en 1924, Josef Altmann publia la 3^e édition du Dictionnaire historique et raisonné des peintres de toutes les écoles depuis l'origine de la peinture jusqu'à nos jours, par Adolphe Siret (source : BnF, Gallica).

Étude du support et de la technique

Le papier est un papier à grain d'un grammage assez léger.

Les dimensions de la feuille correspondent à d'autres cariatides connues et à l'un des formats pratiqués par Modigliani à l'époque.

Modigliani a parfois utilisé aquarelle ou encre au lavis pour des cariatides. Plus souvent, de la craie, du crayon noir ou de couleur, ou bleu, comme ici.

La technique est caractérisée par une grande sûreté du trait, d'un seul jet, sans repentirs. La signature (Modigliani ne signait pas systématiquement tous ses dessins) est également au crayon bleu.

Elle est dans un état de fraîcheur remarquable.

Marc RESTELLINI

3

CHARLES CAMOIN (1879-1965)

Fleurs et fruits, 1912

Huile sur toile

Signée en bas à gauche

50 x 60 cm

15 000 / 20 000 €

Exposition

Galerie Le Griffon, Lyon, L'Aube du XX^e siècle, 1963.

Palais des Beaux-Arts, Charleroi, Autour du Fauvisme, 1967.

Galleria d'Arte Pirra, Turin, Il Movimento Fauve, 1973.

Petit Palais, Genève, de Renoir à Picasso.

Ce tableau sera inclus dans le Catalogue Raisoné en préparation par les Archives Camoin.





4
MAURICE UTRILLO (1883-1955)
Moulin de la Galette, Montmartre
Circa 1916-1918
Huile sur toile
Signée en bas à droite
53,4 x 72,7 cm

120 000 / 180 000 €

Bibliographie

P. Pétridès, L'œuvre complet de Maurice Utrillo,
tome II, n°720, repr. N.B. - Ed. Paul Pétridès, Paris 1962.

Provenance

Arthur Tooth & Sons Ltd, Londres
Mrs J.B. Ackerman, Londres
(acquis en 1948 au précédent collectionneur)
Mrs Donaldson Magill, Washington DC
(par descendance depuis le collectionneur précédent)
Collection Privée

Un certificat de Jean Fabris et Cédric Paillier,
en date du 5 Avril 2012, sera remis à l'acquéreur.



Maurice Utrillo V.



Le peintre néerlandais Kees Van Dongen, de son vrai nom Cornelis Théodorus Marie Van Dongen, naît le 26 janvier 1877 à Delfshaven, dans la banlieue de Rotterdam. Il décède le 28 mai 1968 à Monaco.

Les premières oeuvres de Van Dongen, réalisées en Hollande, reflètent l'éclectisme typique d'un jeune artiste. Ses premières peintures sont marquées par son admiration pour Rembrandt ainsi que par les influences plus contemporaines de l'École de La Haye (Mauve, Israels, Breitner). À Paris, son style évolue au contact des avant-gardes. L'année précédant le Salon d'Automne de 1905, Kees Van Dongen connaît une période rattachée stylistiquement au néo-impressionnisme et dont la liberté d'une touche sans complexe a des allures parfois d'un « pré-orphisme » quand la diffraction optique de la lumière va jusqu'aux limites d'un éclatement de la forme.

Louis Chaumeil utilisa l'expression de « tachisme fauve » pour exprimer les tonalités pures et la facture pointilliste libre de nombreux tableaux et dessins de 1904-1905. Ceux-ci évoquent le spectacle permanent de Montmartre, Moulin de la Galette, carrousels, cirque, fêtes populaires et s'inscrivent dans le contexte des relations entretenues par Van Dongen avec Paul Signac et Maximilien Luce.

Au Salon d'Automne de 1905 qui consacre le fauvisme comme une nouvelle tendance de l'art moderne, avec Henri Matisse, Maurice de Vlaminck, Raoul Dufy, André Derain, Albert Marquet et Louis Valtat, Van Dongen se singularise avec deux oeuvres. Ses expositions personnelles se multiplient, à la Galerie Kahnweiler puis à la Galerie Bernheim-Jeune.

Le peintre est en quête d'un nouveau style et de sujets modernes. Prestations d'acrobates, tours de manège et scènes de cabaret sont autant de sujets imprégnés de mouvement, de couleur, de frivolité et d'un éclairage théâtral, qui fournissent à l'artiste une matière première propice à l'expérimentation. Car ces sujets sont ceux qu'il partage avec l'avant-garde et en particulier Picasso, son voisin du Bateau-Lavoir. L'Art du portrait chez Van Dongen se met peu à peu en place : sa première femme Guus, sa fille Dolly et Fernande Olivier, la compagne de Picasso sont ses modèles de prédilection.

Si Van Dongen fait figure d'« isolé » au sein du fauvisme, ses expositions, en Allemagne avec le groupe Die Brücke, à la Sécession de Berlin et en Russie avec l'exposition de « La Toison d'or » en compagnie de Paul Cézanne, Vincent Van Gogh, Toulouse-Lautrec, Paul Signac, André Derain et Albert Marquet, rappellent sa parenté avec l'Expressionnisme allemand ou russe sur lequel il a pu exercer une influence.

De 1907 à 1912, à l'apogée de sa période fauve, le thème de la femme domine les toiles de Van Dongen. Les plus érotiques de ses oeuvres remontent au début de cette période, dans une série qui dépeint des modèles posant pour l'artiste debout, assises sur une chaise ou allongées. Ces oeuvres respirent la sensualité émanant de l'érotisme des poses du modèle, nu ou dévêtu, des couleurs somptueuses utilisées pour leurs visages et le contour contrasté de leur corps, ainsi que sa facture énergique et gestuelle.

En 1910, Van Dongen voyage en Espagne, puis au Maroc, et en 1913 en Égypte. Il réalise un certain nombre de tableaux d'après des croquis rapportés de ses voyages ou des portraits en atelier, usant d'une iconographie hispanisante ou orientaliste. Mantilles, châles espagnols, tons chatoyants des étoffes de gitanes ou d'Andalouses viennent dominer la science des couleurs de Van Dongen : Joaquina, La Gitane ou Djilali, l'Égyptienne, Le Châle de Manille. Il pare sa femme Guus d'un châle pour Tableau (ou Le Châle espagnol) qui fera scandale au Salon d'Automne de 1913.

Van Dongen puise dans les cultures des pays arabes, de l'Inde mais aussi de l'Indonésie une nouvelle source d'inspiration et de sujets attrayants, qui sont autant de prétextes pour représenter le mouvement et créer de nouvelles harmonies de couleurs intenses. En plus de ses nombreux voyages, l'artiste a étudié les sculptures et les miniatures orientales.

Van Dongen entreprend des tableaux d'un rouge monochrome représentant des femmes dans l'atelier en 1914. Cette série n'est pas sans évoquer Matisse, et Van Dongen reprendra à nouveau le thème de l'atelier dans les années vingt, cette fois dans des oeuvres à dominante bleue. Ces grandes femmes minces se parent de bijoux, se regardent dans la glace ou bavardent entre elles. Elles assument le même rôle de séduction que les femmes de ses toiles fauves, mais, en revanche, elles sont plus lointaines, suggérant le raffinement et l'élégance.

À la veille de la Première guerre mondiale, Van Dongen fait la rencontre de la Marquise Casati et surtout de Jasmy Jacob, qui deviendra sa compagne. Ces deux égéries entraînent le peintre dans les milieux artistiques des années folles où se croisent la Baronne d'Oettingen, Apollinaire, Kisling, Picasso ou Max Jacob, qu'il connaissait du temps de la bohème montmartroise. Van Dongen organise des bals dans son atelier et fait partie du Tout-Paris mondain, ce qui lui vaudra, à nouveau, de nombreuses commandes de portraits qui sont la chronique d'une avant-garde artistique. Anatole France, Jasmy, Geneviève Vix, Maria Ricotti, Anna de Noailles, Charles Rappoport seront parmi les plus célèbres portraiturés de l'artiste.

Par ailleurs, Van Dongen peint un certain nombre de compositions dont certaines comme L'Enlèvement avaient fonction de panneaux décoratifs. Le Tango de l'Archange, commencé en 1922 et terminé en 1935, est certainement l'oeuvre la plus emblématique de cette veine. Découvrant la sociabilité, Van Dongen devient un acteur et un témoin des années folles : Deauville ou Cannes, champs de courses, deviennent les lieux privilégiés d'un monde sacré de la peinture figurative.

T 5

KEES VAN DONGEN (1887-1968)

Champ de courses à Mandelieu (Alpes-Maritimes), 1924

Huile sur toile

Signée en bas à gauche : Van Dongen

81 x 100 cm

800 000 / 1 200 000 €

Exposition

Martigny, Fondation Pierre Gianadda, Kees van Dongen, Janvier-juin 2002, n. 76 (reproduit en couleurs)

Bibliographie

Des Courières (ed.), Van Dongen, Paris, 1925 (reproduit p. 61)

P. Fierens, Van Dongen : L'homme et l'oeuvre, Paris, 1927 (reproduit)

Cette oeuvre sera incluse au Catalogue raisonné de l'oeuvre de Kees Van Dongen en préparation par Jacques Chalom des Cordes, sous l'égide de l'Institut Wildenstein. Enregistrée sous la référence n°03.09.01.8975.325.

Une attestation du Wildenstein Institute, par Jacques Chalom des Cordes, en date du 1 septembre 2003 sera remise à l'acquéreur.



T 6

PIERRE-AUGUSTE RENOIR (1841-1919)

Portrait de jeune femme au corsage rouge et chapeau fleuri

Huile sur toile

Monogrammée en bas à gauche

20 x 9,7 cm

80 000 / 120 000 €

Un certificat d'authenticité de Monsieur André Maurice en date du 19 juin 1950 sera remis à l'acquéreur.

Un certificat d'authenticité de Monsieur André Pacitti en date du 31 décembre 1966 sera remis à l'acquéreur.

Provenance

Collection Particulière Israel

Vente Poulain Le fur, Paris du 21 mars 1999, lot 180

Bibliographie

Ambroise Vollard, "Tableaux, pastels et dessins de Renoir", 1918, Tome II, p.57.



7

RAOUL DUFY (1877-1953)

Léda et le cygne

Huile sur papier contrecollée sur carton

Signée en bas à gauche

15,5 x 26 cm

12 000 / 15 000 €

Provenance

Monsieur Stanley Barbee, Beverly Hills

Collection Particulière

Exposition

Los Angeles County Museum 1953, exposition Raoul Dufy

San Francisco Museum of Art 1954, exposition Raoul Dufy

Bibliographie

Catalogue raisonné de l'oeuvre Peint de Raoul Dufy, Volume IV, par Maurice Laffaille, n°1549, page 118.

Un certificat d'authenticité de Fanny Guillon-Laffaille, en date du 30 juin 2008 sera remis à l'acquéreur.



8

FRANÇOIS POMPON (1855-1933)

Grand Corbeau, Grand modèle datant de 1929

Epreuve exécutée de son vivant et par Pompon lui-même en 1930

Bronze à patine noir profonde et brillante d'origine

Signature manuscrite à la pointe /Pompon/ sur la terrasse

à l'extrémité droite Cachet /CIRE/C.VALSUANI/PERDUE/

sur la plinthe à l'arrière droit

38,5 x 47,3 x 16,2 cm

Terrasse : hauteur : 3 cm - 26 x 9,2 cm

40 000 / 60 000 €

Provenance

Collection Dct. E. Stez, Chef de service à l'Hôpital de Créteil, léguée en 1996, restée dans sa descendance à ce jour.

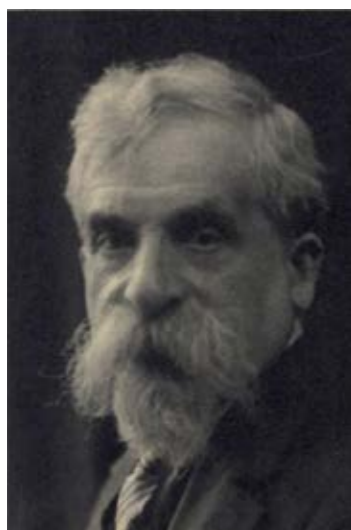
Don à l'occasion de la cession des ses activités.

Bibliographie

Le modèle est répertorié au n°84C du catalogue.

Un certificat d'authenticité de Liliane Colas en date du 4 septembre 2015 sera remis à l'acquéreur.





Le Corbeau est une des dernières créations de Pompon étudiée en 90 cm en 1928 et mise au point en 50 cm en 1929 pour la première épreuve exposée au salon de l'Automne achetée par son plus grand collectionneur. Pompon aurait dit vouloir faire la démonstration que sa méthode révélée par la vision en contre jour d'une Oie blanche pouvait être adaptée à un oiseau noir. Rappelons pour mémoire que cette révélation l'amenait à considérer une forme mouvante en tant que forme globale sans détail, ce qui lui dicta sa manière lisse et la netteté de sa silhouette en la cernant dans un dessin continu « sans bout » selon sa propre formule. Attaché au réalisme le sculpteur inclura, à force de recherches, l'aspect vivant de son modèle en révélant les volumes intérieurs qui se fondent en douceur et se dessinent en lignes guidées par la lumière. Au lieu de les séparer et provoquer des creux d'ombre Pompon qui sera le sculpteur de la lumière, aura la phobie des ombres. Cette technique polie dictée par la pratique du marbre, notamment chez Rodin son grand Maître où il fallait combler les creux du plâtre pour faire glisser la lumière, lui était familière et enseignée par la méthode des trois profils qui devaient se raccrocher et se confondre. Le Corbeau, œuvre d'un Pompon toujours en recherche, est une sorte d'expérimentation et d'aboutissement de sa méthode : chaque profil

est visible du point de vue choisi par le sculpteur où tout est décrit par un basculement laissant apparaître toutes les lignes des profils et les lignes dynamiques extérieures et intérieures retraçant le mouvement.

A son apogée, remarquable par son originalité et la nécessité d'aller à l'essentiel, la maîtrise de Pompon est ici omniprésente. Le détachement des profils, la concision de la forme, la stylisation dans le méplat amincissant la queue pour mettre en évidence le dos où convergent les lignes dessins dynamiques avec un méplat adouci jusqu'à la tête.

Il faut cependant comme le conseillait Pompon lui-même caresser le dos de l'oiseau pour sentir la sensibilité du modèle tout en rondeur et sa précision. Le Corbeau est complètement lisse dessus et dessous mais sans excès, l'absence de tout détail comme l'indication des plumes est remplacée par les lignes détachant les volumes, la mémoire fait le reste.

Le sculpteur avait choisi de s'exprimer personnellement dans l'art animalier, art mineur par rapport à celui de la figure mais choix intelligent pour rénover le naturalisme du XIX^e, dont le phare était Barye, sans porter ombrage aux statutaires orgueilleux de leur prérogative traitant par le mépris cette discipline inférieure est dépendante de l'art décoratif. Evoluant dans une Nature offrant généreusement ses modèles où il pouvait puiser et se renouveler par leur variété, Pompon avait en plus le don de les aimer et de le faire partager, ce qui finalement lui fera englober les animaux comme des êtres assimilés et parfois supérieurs au genre humain. Le grand Corbeau exposé au Salon d'Automne de 1929 n'eut pas une nombreuse descendance. De 1929 à 1930, 6 épreuves furent éditées par Valsuani avec des variétés de patine noire comme la notre, brune ardoisée. Toutes sont notées dans le livre de comptes avec le nom des commanditaires et acquéreurs. Mais ici il est impossible de savoir de quelle épreuve il s'agit. La dernière épreuve fut acquise par un médecin en 1930 mais ceci ne donne aucune indication sur les ventes publiques post mortem anonymes : cinq dont quatre datant principalement des années 2000/2008 (une en 1959). Au cours des fontes, la hauteur de la base a un peu évolué et a été rabaissée d'1 cm environ. La terrasse présente une différence de niveau du côté gauche pour limiter la vision du côté droit par une arête sans diminuer la largeur et nuire au bon équilibre, caractéristique observée ici. Pompon attribuait beaucoup d'importance aux terrasses qu'il n'eut cesse de modifier dans la reprise de ses anciens modèles et dans ses études plus tardives où il lui fallait choisir pour l'œuvre finale.

En 1930, Pompon édita la réduction dont l'unique épreuve invendue a fait partie de la collection du Musée de François Pompon, musée provisoire au Muséum d'Histoire Naturelle ayant recueilli le legs fait à l'Etat par l'animalier reconnu à sa juste valeur et jouissant d'une grande notoriété. Pompon ne signant jamais ses plâtres de fonderie a signé au moment de la patine réalisée par lui-même, a fortiori sur une œuvre importante comme ce Corbeau. Pompon estimant que l'œuvre finie venait de sa main, il exerçait son contrôle de cette manière.

Rare épreuve, superbe, dont quelques usures de patine dues au cours des temps n'ont pas altéré la beauté.

Liliane COLAS





9
JULES EMILE ZINGG (1882-1942)
Village animé sous la neige
Huile sur bois
Signée en bas à droite
38 x 46 cm
4 000 / 6 000 €



10
ANDRÉ LHOTE (1885-1925)
Femme Endormie, 1930
Pastel contrecollé sur carton
Signé et daté en bas à gauche
60 x 83 cm

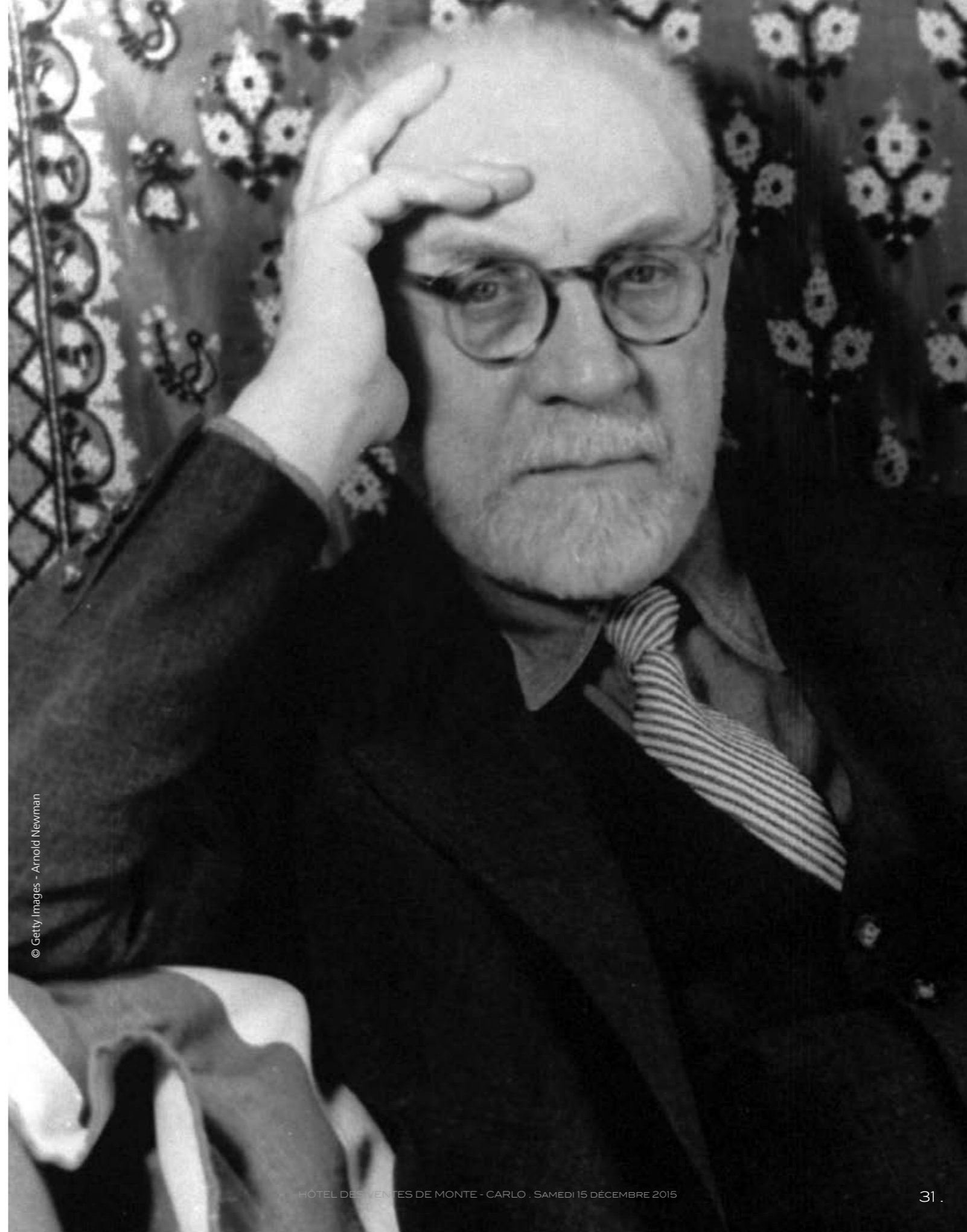
20 000 / 30 000 €

Provenance
Bibliothèque Forney, 1967, cat. N°77.
Succession Simone Lhote, 1978.
Vente Marc Ferri, 10 avril 1990.
Collection Particulière, Paris.

Un certificat d'authenticité de Madame Suzanne Bermann, en date du 25 avril 1990 sera remis à l'acquéreur.

*« Quand je m'ennuie, je peins un portrait
de Mme Lydia. Je la connais comme l'alphabet. »*

Matisse



© Getty Images - Arnold Newman

T 11

HENRI MATISSE (1869-1954)

Deux femmes dans la verdure avec un chien, 1938

Huile sur toile

Signée et datée 38 en bas à droite

Au dos étiquette de l'exposition du

Musée des Beaux Arts de 1949, Lucerne - Suisse

55 x 46 cm

3 000 000 / 4 000 000 €

Provenance

Collection Henry-Louis Mermod, Suisse

Conservé depuis par descendance, Collection Particulière, Suisse.

Exposition

Suisse, Lucerne, Musée des Beaux Arts, 1949 «Henri Matisse» n° cat. 96.

Suisse, Bale Fondation Beyerler «.Matisse.Figure.Couleur.Espace», 19 Mars - 9 juillet 2006

Suisse, Lausanne, Fondation de l'Hermitage, 26 juin - 25 octobre 2009 « Passions partagées ».

Bibliographie

Lydia Delectorskaya, «Henri Matisse, Contre vents et marées, peinture et livres illustrés de 1939 à 1943», édition Iru et Vincent Hansma, Paris 1996, reproduit page 234 (avec les dimensions erronées).

Lydia Delectorskaya, «Henri Matisse L'apparente facilité», peintures de 1935 à 1939, Maeght éditeur, Paris 1985, reproduit p.247 (avec des dimensions erronées).

«Catalogue de l'exposition Henri Matisse », Lucerne - Suisse, 1949, n° cat. 96

(cité, « deux femmes à la verdure », non reproduit).

Catalogue de l'exposition «.Matisse.Figure.Couleur.Espace», 19 Mars - 9 juillet 2006 (Bale Fondation Beyerler)

Reproduit au catalogue en pleine page couleurs. page 152.no 107.

Un certificat de Wanda de Guébriant, en date du 30 novembre 2007 sera remis à l'acquéreur.

Note

Mécène, collectionneur, dandy, **Henry-Louis Mermod (1891-1962)** fit de sa maison de l'avenue de l'Elysée, à Lausanne, un lieu de rencontre entre écrivains et peintres suisses et français, mais aussi de fêtes (remise du grand prix Schiller à Charles-Fernand Ramuz en 1936).

« Son ami, le peintre Pablo Picasso qui avait l'oeil et la manie des sobriquets l'avait surnommé « *pinsonet* », petit pinson, rapport aussi à ce qu'il était attaché à un petit pays (...). »⁽¹⁾

(1) Amaury Nauroy, Fantaisie, dans Trajectoires N°4, Paris, 2008, p. 7-8, ISBN 2-9526496-1-



1935-1936 : Mais ce n'est qu'au printemps 1935 que Matisse commence à la faire poser de manière continue. Le 15 mars, il réalise un pastel (Le Corsage bleu), le 18 mars une peinture (Le Châle écossais) et le 1er avril, ayant juste terminé la peinture Les Yeux bleus et la série de dessins s'y rapportant, Matisse remarque l'expressivité des bras et des mains de **Lydia** et le parti qu'il peut en tirer.

Il entreprend un nouveau tableau (Le Rêve), qui marquera le début d'une longue collaboration entre le peintre et le modèle, mais aussi un renouvellement complet des méthodes de l'artiste (...).

Lydia est le seul modèle de l'année et s'y prête de bonne grâce. Les Matisse passent le mois de juillet à Beauvezer avec Lydia et leur petit-fils Claude âgé de quatre ans. Au retour à Nice, **Lydia**, se trouvant sans logement du fait qu'elle a rompu avec son fiancé, est invitée par Madame Matisse à venir s'installer chez eux, place Charles Félix. Madame Matisse, très satisfaite des services de **Lydia**, décide en outre de reprendre avec elle les travaux de secrétariat qu'assurait jusque-là Marguerite Duthuit, la fille de l'artiste. **Lydia** se retrouve donc tout à la fois dame de compagnie, modèle et secrétaire, car le mal de dos de Madame Matisse ne lui permet aucun travail réel de secrétariat.

Afin de la décharger d'une partie des séances de pose, Hélène Galitzine, une autre jeune femme russe, est engagée dès janvier 1936 pour la relayer. Mauvais calcul : Galitzine n'envisage pas de poser nue. De ce fait, pratiquement toutes les peintures de cette année – sauf une – sont en fin de compte posées par Lydia... C'est ainsi qu'à la fin de l'année 1936, en plus de son travail officiel auprès de Madame Matisse, Lydia aura posé pour plus de quarante peintures, dont vingt-cinq nus, soit plus de la moitié des soixante-neuf tableaux dans lesquels Matisse l'a représenté.



Lydia Delectorskaya dans l'atelier de Matisse, Nice / Photo de Hélène Adant

1937-1938 : Début 1937, soit que Matisse se soit rendu compte du surmenage imposé à Lydia, soit que Madame Matisse se soit plainte de l'accaparement de sa dame de compagnie par son mari, les séances de pose s'espacent, peintures et dessins se répartissent plus équitablement entre Lydia et Galitzine. A la fin de l'année Matisse commence à les faire poser ensemble (...).

Janvier 1938: Matisse achète un appartement et un atelier dans l'ancien hôtel du Régina, dont il ne pourra disposer qu'à l'automne. (...)

Dès son retour à Nice le 25 août, afin d'honorer une commande des Rockefeller pour la décoration d'un dessus de cheminée, Matisse se met au travail dans le nouvel atelier. Mais l'appartement n'est pas encore prêt (...). Lydia l'aide au déménagement, tout en posant pour la décoration (...). Lydia, loin de s'apercevoir que son intervention dans l'aménagement de l'appartement a eu pour effet d'exaspérer Madame Matisse, qui se sent mise à l'écart, redouble d'attention à son égard. Cette dernière la trouve top envahissante et déclare ne plus avoir besoin d'une dame de compagnie. Lydia est mise en disponibilité.

Mais Matisse, de son côté, se rend bientôt compte que Lydia lui est devenu parfaitement indispensable, non seulement pour le secrétariat mais aussi et surtout à l'atelier. C'est elle qui met en place les divers objets de l'atelier, qui dispose les tubes de peinture et le matériel à dessin, qui nettoie les pinceaux, qui efface les toiles, qui fait les courses de matériel artistique ou de fleurs pour les natures mortes, etc.

Extrait de la biographie de « Lydia Delectorskaya » par Wanda de Guébriant.

« De 1934 à 1939, j'ai beaucoup posé pour Henri Matisse ou bien je l'aidais à l'atelier, comme il en fut par la suite pendant des années.

En bref, qui je suis.

Fille unique de médecin, je suis née à Tomsk, ville le nom, pour les Français, évoque Michel Strogoff. A la suite d'épidémies (de typhus puis choléra) qui sévissaient en Sibérie au début des années 20, je suis restée en 1922 orpheline de père et de mère. Un an plus tard, ma tante qui m'avait recueillie et qui partait avec ses enfants en Mandchourie m'y emmena aussi. »

Lydia Delectorskaya

« L'apparente facilité », peintures de 1935 à 1939, Maeght éditeur, Paris 1985.



«En préparant le livre de Lydia Delectorskaya sur Henri Matisse
«L'Apparente facilité», j'ai découvert le travail de recherche réalisé par l'artiste
sur chacun de ses tableaux.

Le tableau «Personnage à la verdure» qui représente Lydia et Hélène Galitzine
semble peint d'un seul jet. Plein de finesse, de lumière, de spontanéité et de fraîcheur,
dans une ambiance emprunte de sérénité et de bonheur, qui a donné son
titre à l'ouvrage : l'apparente facilité.»

Irus Hansma, 2015



Lydia Delectorskaya dans l'atelier de Matisse en 1936 / Photo Henri Matisse
Archives Henri Matisse. © Succession H. Matisse



Hélène Galitzine dans l'atelier de Matisse / Photo Henri Matisse
Archives Henri Matisse. © Succession H. Matisse



12

HENRI MATISSE (1869-1954)

Jeune femme assise, 1931

Dessin au crayon sur papier

Signé en bas à droite

23 x 31 cm

60 000 / 80 000 €

Un certificat d'authenticité de Madame Wanda de Guébriant, en date du 20 février 2004 sera remis à l'acquéreur.

Provenance

Collection particulière Nice



13
MAURICE DE VLAMINCK (1876-1958)
Fleurs
Huile sur toile
Signée en bas à droite
41 x 27 cm

18 000 / 25 000€

Une attestation du Wildenstein Institute, en date du 5 Octobre 2011 mentionnant que l'oeuvre sera incluse dans le Catalogue Critique de l'oeuvre de Maurice DE VLAMINCK sera remise à l'acquéreur.

Provenance
Collection particulière France





14
MAURICE DE VLAMINCK (1876-1958)
Village à travers les arbres
Lavis d'encre de Chine
Signé en bas à droite
14 x 19 cm

2 000 / 3 000 €

Provenance
Galerie Paul Petrides, années 70.
Galerie Daniel Malingue, années 70.
Collection de M. L. Paris, acquis et conservé dans la famille.



15
EMILE OTHON FRIESZ (1879-1949)
Environs de Toulon
Huile sur toile
Signée en bas à droite
61 x 47 cm
5 000 / 6 000 €



16

GEORGES GROSZ (1893-1959)

Dans un café

Encre de chine sur papier

Signée en bas à gauche

Au revers une inscription manuscrite en allemand : 1925/27

Abbidring über alles die liebe...scite 48. Augelbol nachfrage (?)

61 x 48 cm

(petite réparation en bas à droite)

8 000 / 12 000 €



17

MARIE LAURENCIN (1883-1956)

Jeune fille mutine, 1947

Dessin en couleurs

Dédicacée à Madame Gautier, signée et datée en haut à droite

13 x 9 cm

2 500 / 3 500 €

Note

La collection de monsieur et madame Gautier, industriels à Casablanca au Maroc dans les années 40 comportait deux œuvres majeures de Jacques Majorelle présentées par l'Hôtel des ventes de Monte-Carlo le 28 novembre 2015.

18

MARC CHAGALL (1887-1985)

Profil du peintre pour Jean, 1966

Crayon gras sur double-page de garde

« Chagall Monotypes » Cramer 1966

Signée et datée Chagall 1966 en bas à droite

Dédicacée « Pour Jean-ami » en bas à gauche

27 x 40, 5 cm

Dédicacée et signée Merci Chagall sur le recto de la page gauche de garde.

20 000 / 30 000 €

Provenance

Collection Particulière

Un certificat d'authenticité du Comité Marc Chagall, en date du 11 décembre 2006 sera remis à l'acquéreur.





T 19

MARC CHAGALL (1887-1985)

Couple dans le Profil d'Âne, circa 1980

Huile et tempera sur panneau

Cachet de la signature en bas à droite : Marc Chagall

37,4 x 32,8 cm

300 000 / 400 000 €

Provenance

Succession de l'artiste

Ida Chagall, Paris

Collection particulière

Exposition

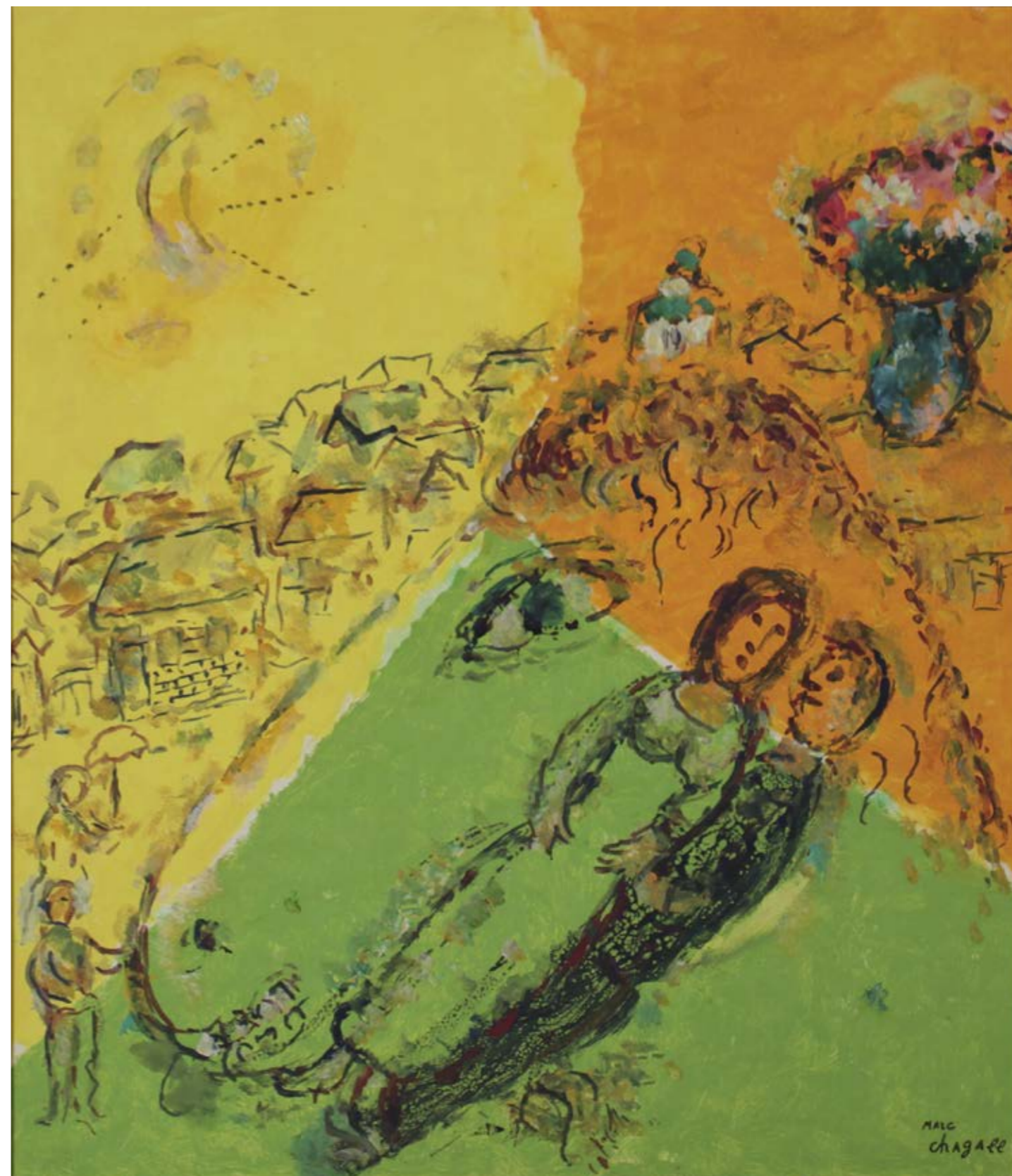
Osaka, Takashimaya Art Gallery, Marc Chagall, du 8 au 20 mars 2012, no. 34 (illustré en couleur, p. 36). Cette exposition a ensuite voyagé à Kyoto, Takashimaya Art Gallery, du 27 au 16 avril 2012; Yokohama, Takashimaya Art Gallery, du 25 au 7 mai 2012 et Tokyo, Takashimaya Art Gallery, 7 au 25 juin 2012; Okayama, Prefectural Museum, du 13 juillet et 26 août 2012; et Gifu, Prefectural Museum, du 5 septembre au 26 octobre 2012 (catalogue additionnel pour les expositions Okayama et Gifu, no. 28 (illustré en couleur, p. 54).

Un certificat d'authenticité du Comité Marc Chagall, signé par Jean-Louis Prat, en date du 9 avril 2005 sera remis à l'acquéreur. (n° 2005036R)

Chagall s'était dès le départ établi en tant que coloriste, manipulant avec maîtrise l'harmonie et le contraste afin que la couleur devienne un élément essentiel de son travail dans son propre droit. Mais il a fallu attendre la dernière partie de sa vie pour que sa couleur atteigne son plein éclat et la plénitude dans son travail. Dans Couple dans le profil d'âne, Chagall a définitivement séparé la couleur en trois domaines mais permet à ses compositions de déborder et transcender les frontières, tout comme Raoul Dufy lorsqu'il explorait la notion de couleur/lumière. Cette combinaison de couleurs et de formes crée un sentiment de mouvement circulaire et une composition puissante et vibrante.

La juxtaposition de puissants champs de couleurs rappelle l'énorme toile achevée en 1964 pour le plafond de l'Opéra de Paris, ainsi que les vitraux, une forme d'art qui a occupé Chagall pour la majorité des années 1960' et 1970'. Depuis le dévoilement de ses Fenêtres de Jérusalem en 1961, Chagall a été salué comme le designer le plus influent en matière de vitraux du XXème siècle et a reçu de nombreuses commandes publiques pour des décorations architecturales en Europe et en Amérique

Chagall percevait son travail de vitrail comme un travail de peinture à la lumière : « la lumière est la lumière du ciel, c'est la lumière qui donne la couleur ! » (Chagall, cité dans C. Sorlier (édition), Chagall par Chagall, New York, 1979, p 212). Couple dans le profil d'âne, prend un pas supplémentaire et traduit la lumière inhérente du vitrail dans des champs distincts de couleurs peintes pures.





20

Maria Helena VIEIRA DA SILVA (1908-1992)

Maison bleue

Huile sur toile

Signée et datée 62 ou 68 en bas à droite

55 x 46 cm

60 000 / 80 000 €

Provenance

Galerie Jeanne Bucher, Paris

Collection particulière

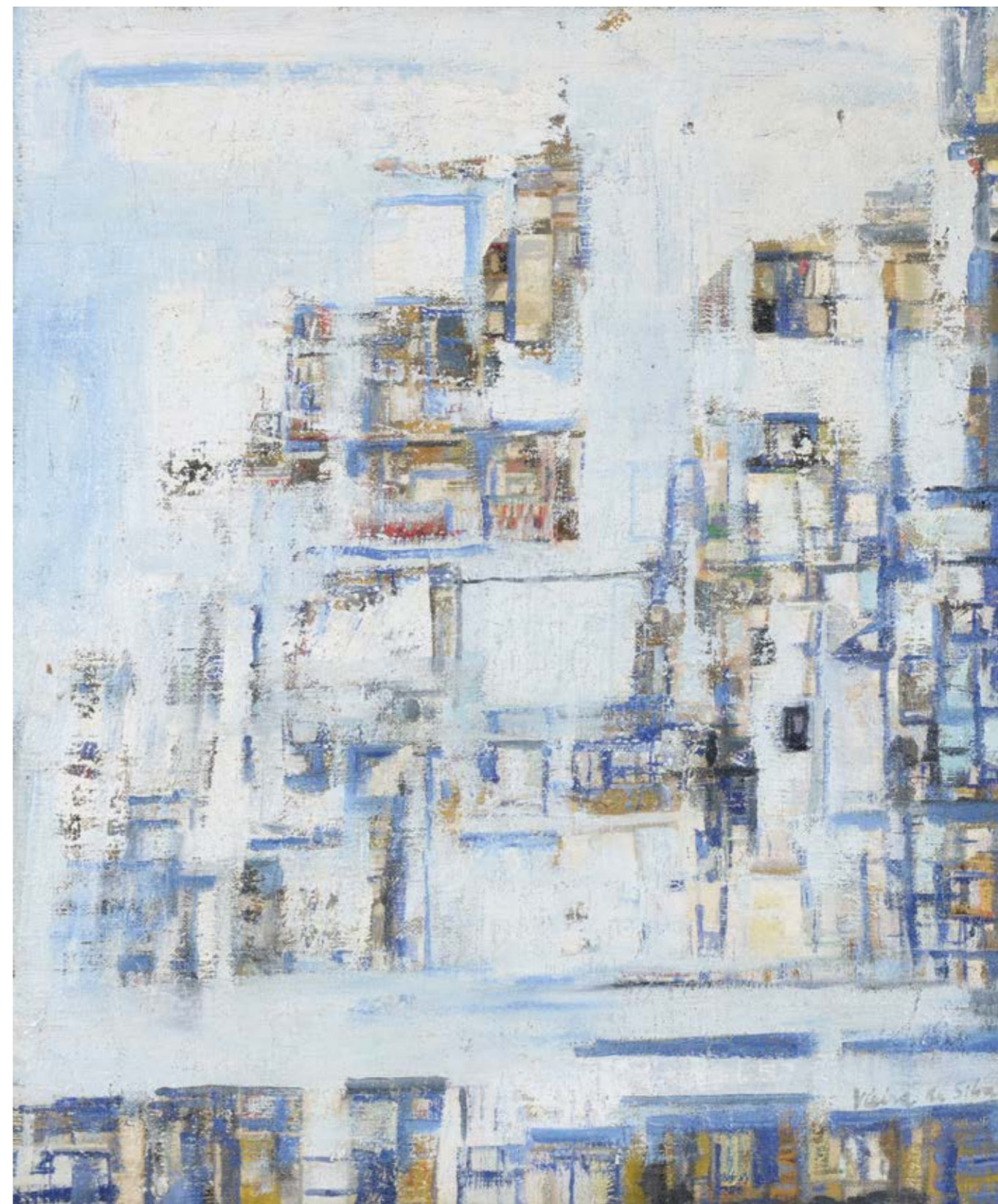
Bibliographie

Virginie Duval et Diane Daval Béran,

« Vieira da Silva » Catalogue raisonné, édition Skira, Paris,
référéncé sous le numéro : 2047

Exposition

Exposition personnelle, Musée Royaux des Beaux Arts,
Bruxelles, Belgique, illustré à la page 139



21

JEAN MICHEL ATLAN (1913-1960)

Sultan rouge, 1955

Huile sur toile

Signée en bas à gauche

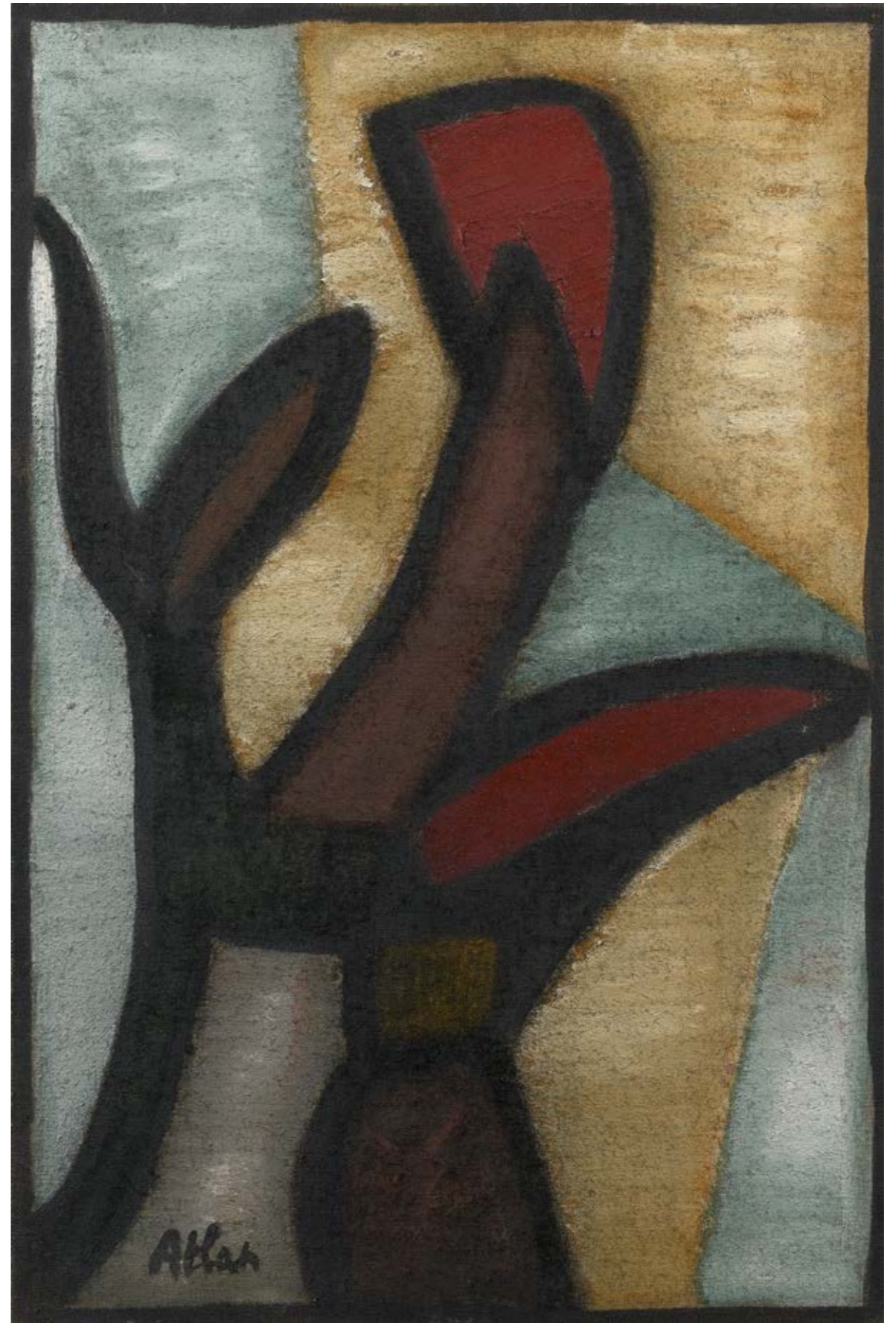
Contresignée et titrée sur le châssis

81 x 54 cm

40 000 / 60 000 €

Provenance

Collection particulière Belgique



T 22

SAM FRANCIS (1923-1994)

Sans titre, 1973

Gouache sur papier

Signée et datée au dos : Sam Francis

70,8 x 75,6 cm

120 000 / 150 000 €

Provenance

André Emmerich Gallery, New York

Anon. Vente Sotheby's, New York, 3 mai 1989, lot 163

Collection Privée, New York

Cette oeuvre est répertoriée dans les archives de Sam Francis Estate sous le n° SF73-083.

Bien que l'on range habituellement **Sam Francis** parmi les représentants de l'Expressionnisme Abstrait, ses œuvres dépassent le concept d'« action painting » élaboré par ce courant. Le peintre soumet en effet la conduite du pinceau à un contrôle renforcé et établit un lien, entre ses compositions largement abstraites et le monde figuratif.

La structure des champs colorés semble rendre l'impression d'un paysage universel mouvant, vue de très haut. En même temps, le vocabulaire abstrait du tableau renvoie à l'infinité des possibilités créatrices de la peinture gestuelle.

Francis renoue avec la tradition de la colourfield painting américaine, une peinture par aplats de couleur, tout en se rattachant aux représentants européens de la « couleur suggestive », un mouvement qui va de Monet à Gauguin et Matisse en passant par Bonnard. Les cycles des Nymphéas de Monet notamment l'ont profondément impressionné et lui ont apporté une inspiration essentielle concernant l'organisation de l'espace pictural à partir de taches colorées décousues, qui composent un tissu textuel disloqué ouvrant la profondeur anti-illusionniste du tableau. L'influence de Monet apparaît également dans l'introduction de valeurs chromatiques intenses, avec au premier plan la triade colorée du bleu, du jaune et du rouge, juxtaposées en contrastes accusés, mais qu'une application fluide de la peinture conduit également à se superposer et à dégouliner en formant des mèches colorées. Il aurait déclaré dès 1950 : « Je fais du Monet tardif sous une forme pure » [Sam Francis à une question sur son travail. Relaté dans une lettre de Bernard Schultze à Annelise Hoyer d'août 1967].





23
Gérard Ernest SCHNEIDER (1896 -1986)

Composition abstraite

Acrylique sur papier

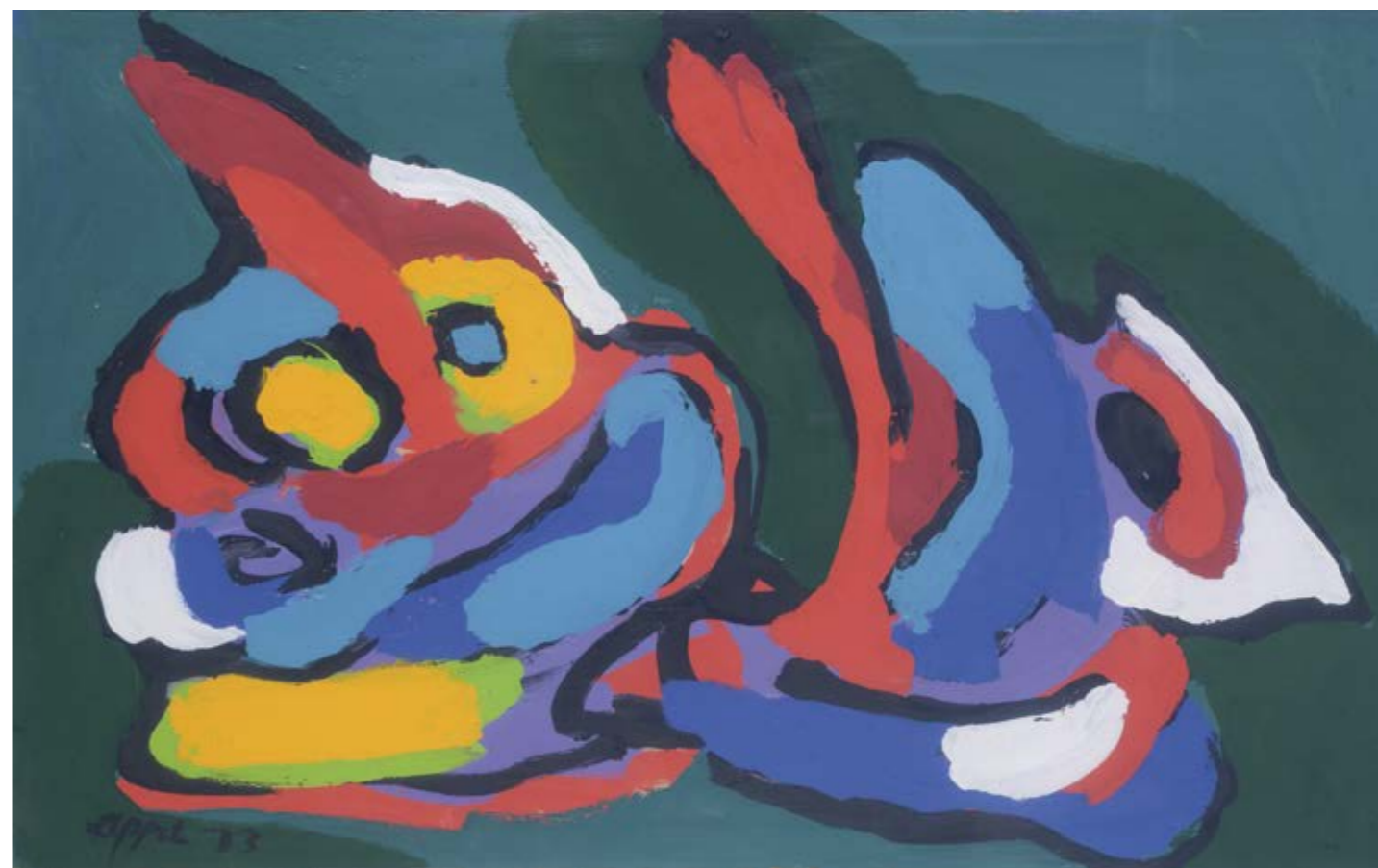
Marouflée sur toile

Signée et datée en bas à droite

150 x 152 cm

10 000 / 15 000 €

Un certificat en date du 24 décembre 1991 sera remis à l'acquéreur.



24

KAREL APPEL (1921-2006)

Personnage, 1973

Acrylique sur papier marouflé sur toile

Signé et daté en bas à gauche.

Au dos tampon de la Galerie d'Arte R. Rotta

et tampon de la collection Gianni Cortese.

49 x 77,5 cm

20 000 / 25 000 €

Provenance

Collection Particulière.

Un certificat de la Galerie d'Arte Rinaldo Rotta sera remis à l'acquéreur.

Un certificat de Farsetti Arte, N° 30126 sera remis à l'acquéreur.



25
IVO PANNAGGI (1901-1981)
Robot futuriste
 Huile sur panneau
 Signée en bas à droite
 37 x 28 cm
6 000 / 8 000 €



26
IVO PANNAGGI (1901-1981)
Robot futuriste
 Huile sur panneau
 Signée en bas à droite
 37 x 28 cm
6 000 / 8 000 €



27
WILFREDO LAM (1902-1982)
Les oiseaux
 Fusain et lavis sur papier
 Signé en bas à droite, daté 73
 64 cm x 44 cm
8 000 / 10 000 €

28

VITTORIO CORONA (1901-1966)

Dinamismo di Auto, vento, acqua, 1919 – Période futuriste

Huile sur toile

Signée en bas à gauche

52 x 66 cm

30 000 / 35 000 €

Bibliographie

« Cent'anni di Futurismo 1909/2009 », Giulianova, 2009

Un Certificat de l'Archivio dei Futuristi Italiani sera remis à l'acquéreur.



29

VITTORIO CORONA (1901-1966)

Corsa automobilistica, 1926 - Période futuriste

Technique mixte sur carton

Signée en haut à gauche

34 x 24,5 cm

5 000 / 6 000 €

Esquisse réalisée à l'occasion du Grand Prix de Tripoli.

Un Certificat de l'Archivio dei Futuristi Italiani sera remis à l'acquéreur.



30

ANDY WARHOL (1928-1987)

Brooklyn Bridge, 1983

Sérigraphie en couleur sur papier

Signée et numérotée 67/200

99,7 x 99,7 cm

30 000 / 40 000 €

Provenance

Collection particulière



31

ANDY WARHOL (1928-1987)

Marilyn Monroe

Screenprint sur papier, 1967

Signée au stylo et numérotée 132/250 avec un cachet au dos

Imprimeur : Aetna Silkscreen Products, Inc. New York

Publié par Factory Addition, New York

91,4 x 91,4 cm

80 000 / 90 000 €

Provenance

Collection Rangoni Ravenna

Collection privée Italie

Collection privée Angleterre

Bibliographie

Catalogue Raisonné 1962-1987 Feldman/Shellmann p. 68 II.22.

Andy Warhol, Catalogue Général, Crone, Edition Mazzotta 1972 p. 277 n°61.

Le Cento Immagini di Andy Warhol, Edition Mazzotta p. 31.





32
ANDY WARHOL (1928-1987)
Tête de femme au foulard
 Lithographie
 Signée et numérotée au dos 10/125 EAUE
 Datée 75
 95 x 70 cm
2 000 / 3 000 €



33
PABLO PICASSO (1881-1973),
La Fosse Commune,
 Frontispice gravé au burin de Pablo Picasso
 Situé et daté dans la plaque «Golfe Juan 9-12-47»
 Tiré sur papier vélin
 répertoriée dans le catalogue de Georges Bloch,
 n° 461 la page 127,
 Ivan Goran Kovatchitch livre.
6 000 / 8 000 €

Provenance
 Auktion A Berne, Freitag, den 13. Juni 1969,
 Kornfeld und Klipstein, Berne, N° 209 du catalogue.



34
LUCIO FONTANA (1899-1968)
Concetto Spaziale bianco, circa 1965
 Plastique lacéré
 Multiple
 Editeur René Metras Edition,
 Barcelone
 30 x 30 cm
8 000 / 10 000 €



35
JOAN MIRO (1893/1983)
Composition abstraite
 Lithographie sur papier
 Signée sur le coté droit
 et numérotée en bas à gauche HC III/V
 76 x 56 cm
4 000 / 6 000 €



AGOSTINO BONALUMI

est né en 1935 à Vimercate. Après des études en technique et mécanique, Bonalumi fréquente la jeunesse artistique milanaise. Il rencontre alors Lucio Fontana, Piero Manzoni et Enrico Castellani.

Prenant conscience de la fin du mouvement de l'art informel, il collabore à la revue Azimuth. Celle-ci prône l'abandon total de l'expérimentation artistique proposée jusqu'alors, envisageant un nouveau départ.

Ce retour à zéro, sorte de tabula rasa, est impulsé par des artistes tels que Manzoni, Castellani, etc. Ils choisissent d'utiliser le monochrome et de l'expérimenter (soulever, enfoncer ou encore froisser la toile) au travers de techniques variées, insistant sur le rôle de la lumière dans le façonnement de l'œuvre. Cette approche originale a un impact majeur dans l'histoire de l'art abstrait du XXème siècle et pas seulement pour la scène artistique italienne.

L'œuvre de Bonalumi, tout en s'ancrant dans la pensée artistique initiée par Manzoni, Castellani, etc. est considérée par plusieurs critiques comme singulière dans la manière dont l'artiste élabore et appréhende les jeux d'ombre et de lumière. L'artiste module la surface du monochrome par l'emploi de morceaux de bois et de métaux fixés à l'arrière de la toile, créant ainsi relief et tension sur la surface colorée.

Parallèlement à son travail pictural, l'artiste a développé une œuvre poétique tout aussi conséquente (six recueils de poésie entre 2000 et 2010).

En 1970, une exposition personnelle lui est consacrée à la Biennale de Venise.



36

AGOSTINO BONALUMI (1935-2013)

Jaune, circa 1980

Papier gaufré et acrylique sur carton

Signé en bas à droite

52 x 87 cm

8 000 / 12 000 €

Provenance

Collection Particulière.

Un certificat de l'Archivio Bonalumi, n° 5d-011C sera remis à l'acquéreur.

37

AGOSTINO BONALUMI (1935-2013)

Rouge, 1985

Soie, carton et acrylique sur toile, gaufrée

Signée en bas à droite

59 x 88 cm

15 000 / 20 000 €

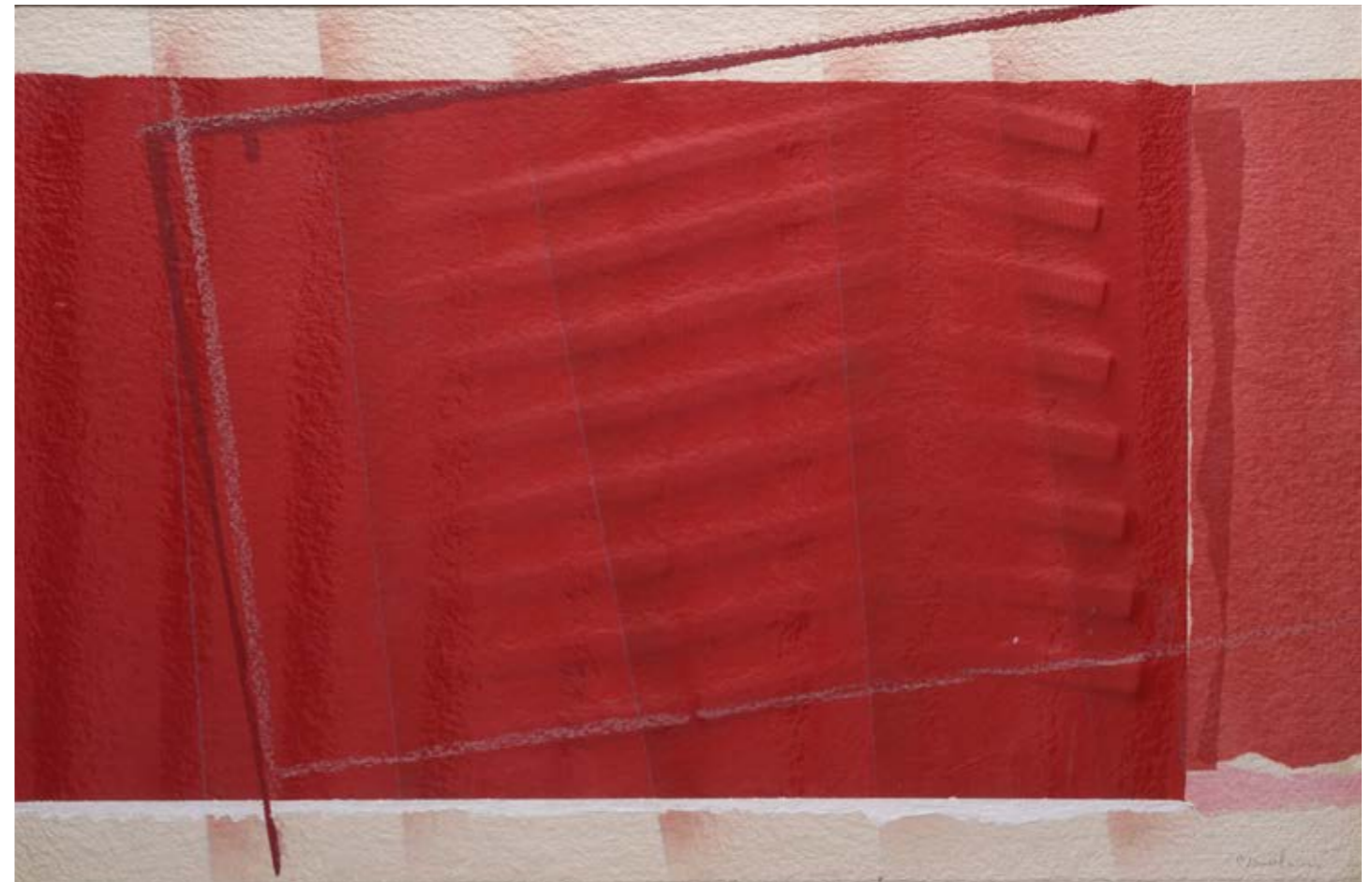
Provenance

Collection Particulière.

Un certificat de l'artiste sera remis à l'acquéreur.

Un certificat de Farsetti Arte sera remis à l'acquéreur.

Un certificat de l'Archivio Agostino Bonalumi, N. 85-035C sera remis à l'acquéreur.



38

AGOSTINO BONALUMI (1935-2013)

Rouge, 1985

Soie, carton et acrylique sur toile, gaufrée

Signée en bas à droite

58 x 88 cm

20 000 / 30 000 €

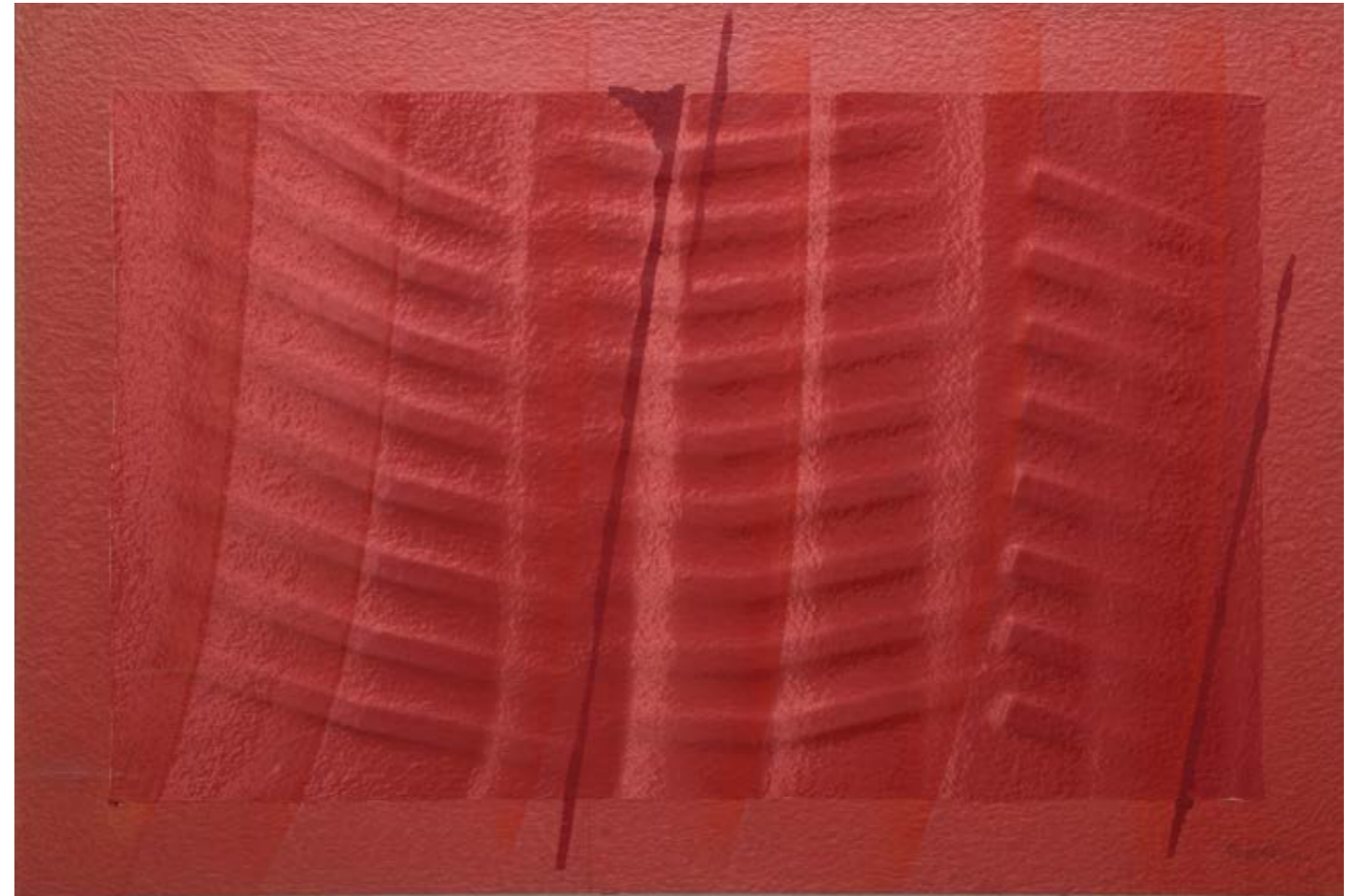
Provenance

Collection Particulière.

Un certificat de l'artiste sera remis à l'acquéreur.

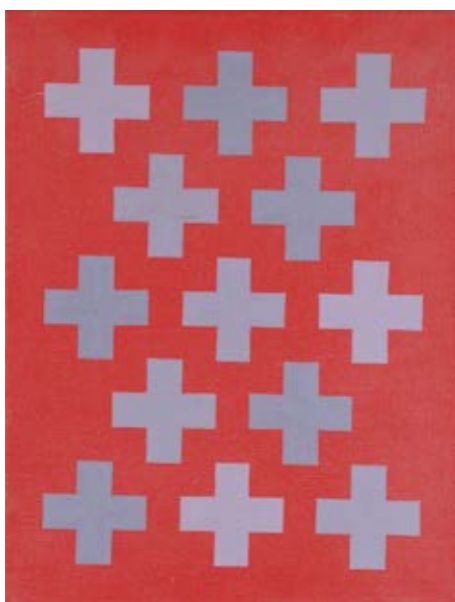
Un certificat de Farsetti Arte, N.12466 sera remis à l'acquéreur.

Un certificat de l'Archivio Bonalumi, N. 85-034C sera remis à l'acquéreur.





39
JEAN LEPIEN (1910-1991)
Composition, 1958
Huile sur toile
Signée en bas à gauche
Monogrammée JL et datée 9/58 au dos
et numérotée CXIX 35 x 27 cm
1 500 / 2 000 €



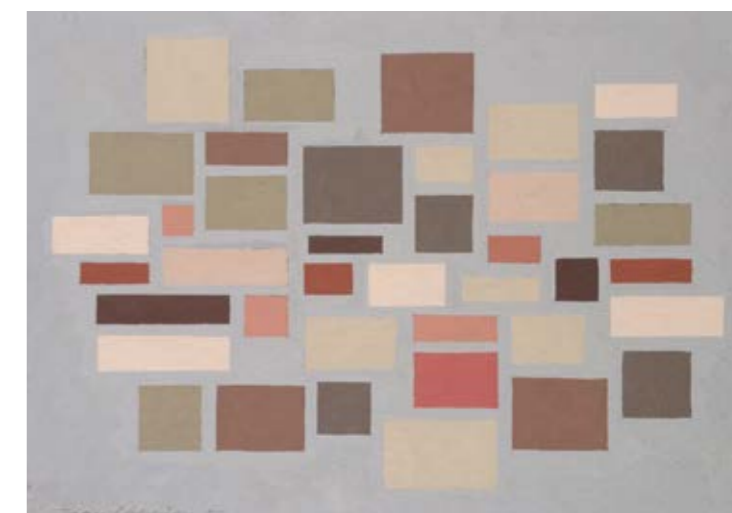
40
JEAN LEPIEN (1910-1991)
Fght. 1
Huile sur toile
Signée et datée 8/75 au dos
Monogrammée JL et numérotée XXI
35 x 27 cm
Annotée sur le châssis «Les couleurs des croix
de ce tableau et celles du XXII 8/75 sont identiques».
1 000 / 1 500 €



41
JEAN LEPIEN (1910-1991)
Fght. 2
Huile sur toile
Signée et datée 8/75 au dos
Monogrammée JL et numérotée XXII
35 x 27 cm
1 000 / 1 500 €



42
JEAN LEPIEN (1910-1991)
Composition, 1956
Huile sur toile
Signée et datée 56 en bas à gauche
Monogrammée JL et datée 6/56 au dos
Numérotée XLVIII
27 x 35 cm
(un manque dans un rectangle rouge)
1 000 / 1 500 €



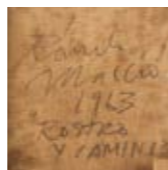
43
JEAN LEPIEN (1910-1991)
Composition, 1954
Huile sur toile
Signée et datée 54 en bas à gauche
Monogrammée JL et datée 6/54 au dos
Numérotée XL
24,5 x 33 cm
1 200 / 1 800 €



44
JEAN LEPIEN (1910-1991)
Roquebrune 20, 1970
Huile sur toile
Signée en bas à gauche
Monogrammée JL et datée 8/70 au dos
et numérotée LXII Dédicacée
«Pour Paulette en souvenir de Roquebrune 70
et avec toute mon amitié, Jean»
35,5 x 27 cm
1 000 / 1 500 €



45
ROMULO MACCIO (Né en 1931)
Rostro Yiamini, 1963
 Huile sur toile
 Signée
 Titrée et datée au revers
 32 x 25 cm
4 000 / 6 000 €



46
PEDRO FIGARI (1861-1938)
Ritual indigena
 Huile sur toile marouflée sur carton
 16,5 x 27 cm
2 000 / 3 000 €



47
NERONE CECCARELLI
Sans titre, 1993
 Technique mixte
 Signée et datée: NERONE 1993
 Italie
 240 x 128 cm
15 000 / 20 000 €

Bibliographie
GIOVANNI CECCARELLI Sculpteur,
 livre de Nerone, reproduit p.117

Archive Nerone Giovanni Ceccarelli, scritturapura.



48
JEAN JANSEM (1920-2013)
Bouquet de fleurs, 1955-56
Huile sur toile
Signée en bas à droite
100 x 50 cm
3 500 / 4 500 €

Nous remercions Flora Jansem d'avoir confirmé l'authenticité de cette oeuvre



49
JEAN JANSEM (1920-2013)
Rigoletto, 1954
Encre de Chine sur papier
Signé en bas à gauche
65 x 50 cm
500 / 700 €

Nous remercions Flora Jansem d'avoir confirmé l'authenticité de cette oeuvre



50
JEAN JANSEM (1920-2013)
Le marché aux poissons, circa 1973
Huile sur toile
Signée en haut à gauche
33 x 45 cm
4 000 / 6 000 €

Nous remercions Flora Jansem d'avoir confirmé l'authenticité de cette oeuvre.



51
SALVADOR DALÍ (1904-1989)
Hommage à Newton, 1981

Sculpture en bronze à patine verte reposant sur une base rectangulaire en marbre vert. Signée « Dalí » dans le bronze, datée 1981 et numérotée 69/350. Porte le cachet de l'éditeur Camblest-Londres et celui du fondeur Venturi Arte. Hauteur : 35 cm (hors socle) / Hauteur : 39 cm (avec socle)

3 000 / 4 000 €

Cette édition a été réalisée à partir d'une cire originale de Salvador Dalí.

Bibliographie

Robert et Nicolas Descharnes, «Dalí, le dur et le mou, sculptures et objets», Éditions Écart, Paris

2004, reproduit et répertorié page 122 sous le n° 299 (un autre exemplaire) Histoire Dalí honore Newton pour sa découverte de la loi de la gravité, symbolisée par la célèbre pomme qui tombe, représenté ici par une sphère de métal attaché à une ligne, perdant ainsi sa capacité de régénération. Dalí insinue que l'être vivant, Sir Isaac Newton, est devenu un simple nom de la science, complètement dépouillé de sa personnalité et de l'individualité, cela est encore symbolisé par le manque de trait sur la figure. Pour représenter cette transformation, Dalí a percé la sculpture avec deux grands trous: l'un qui met en scène l'absence des organes vitaux de Newton, tandis que l'autre affiche clairement le manque d'esprit. Ce qui reste est seulement une représentation symbolique.



52
SALVADOR DALÍ (1904-1989)
Jeune vierge autosodomisée par sa propre chasteté, 1977

Bas-relief en bronze à patine verte. Exemplaire numéroté 52/150. Signé en bas à droite «Dalí». Fondeur Airaindor / Marque d'édition «Airaindor V.B.» en bas à gauche. 45 x 35 cm

Avec son encadrement : 60 x 50 cm

2 000 / 3 000 €

Bibliographie

Robert et Nicolas Descharnes, «Dalí, le dur et le mou, sculptures et objets», Paris 2004, n° 514. Un exemplaire similaire reproduit page 206.

Un certificat d'authenticité du fondeur Airaindor Fondeur sera remis à l'acquéreur.



53
BEN - BENJAMIN VAUTIER DIT (Né en 1935)
Je suis dans la lune je ne sais plus quoi peindre, 1989

Composition, sculpture-volume, assemblage. Technique mixte. Marqué au dos. « Je suis dans la lune, Ben pierrot aux pincesaux, Ben 1989 ». 62 x 71 x 27 cm. Pièce Unique.

4 000 / 6 000 €

Le certificat de l'oeuvre sera remis à l'acquéreur.





54

ARMAN (1928-2005)

Défi à Newton, 2004

Epreuve en bronze à patine dorée et noire

Signée et numérotée 91/100 sur la base.

Edition Venturi Arte

44,5 x 30 x 12 cm

5 000 / 6 000 €

Provenance

Collection particulière, France

Bibliographie

Cette oeuvre est répertoriée sous le n° 8354 dans les archives de Madame Denyse Durand-Ruel. Cette oeuvre est répertoriée sous le n° APA n° 8400.04.006 dans les archives Arman à New York.

Un certificat d'authenticité de la galerie Ferrero à Nice,

N : 2015/071, sera remis à l'acquéreur.

55

ARMAN (1928-2005)

Naufrage d'un gant, 1999

Multiple en bas relief

Gant collé sur carton et enduit

Réalisé à l'occasion de l'exposition « Nec Mergitur »

à la Galerie Piltzer en 1999

Signée et numérotée 169/225

Tous les exemplaires sont différents

25 x 23 cm

500 / 800€



57

ANDRÉ MARFAING (1925-1987)

Aout 72-59

Huile sur toile

Signée en bas et à droite

92 x 73 cm

Réalisée en 1972

10 000 / 15 000 €

Provenance

Galerie Sadoun, Paris (Acquis auprès de cette galerie en 1989 par l'actuel propriétaire)

Galerie Ariel, Paris.

56
SALVADOR DALI
(1904-1989)

**«Dance of time» ou
«La Montre Molle»,
circa 1970**

Épreuve en bronze doré
sous globe de verre

Signée et numérotée

114/1000 au dos

Hauteur du bronze : 53 cm

800 / 1 000 €





58

CLAUDE LALANNE (1925)

Hommage à Magritte, 1987

Epreuve en cuivre patinée
composée de deux éléments figurant des pieds

de bébé, posés sur un plateau de cuivre

Datée, signée et numérotée

Hauteur : 6,5 cm - Diamètre : 14 cm

Pièce unique

20 000 / 30 000 €



59

CÉSAR (1921-1998)

Carte Noire

Portrait de compression

Technique mixte et collage

Signée en bas à droite

60 x 50 cm

10 000 / 15 000 €

Porte au dos le certificat de César daté 1997.

L'oeuvre a été créée par l'artiste pour l'actuel propriétaire en 1997.

Cette oeuvre est enregistrée aux Archives de Madame Durand Ruel, sous le numéro 5484.



60

CESAR (1921-1998)

Poulette

Crayon, encre et pastel sur papier

27 x 21 cm

1 200 / 1 500 €



61
MIMMO ROTELLA (1918-2006)
Marilyn sola, 1990
Collage et décollage sur toile
Signé en bas à droite
100 x 70 cm
25 000 / 30 000 €

Un certificat de l'artiste, en date du 25 Juillet 2002, sera remis à l'acquéreur.



62

CORNEILLE (1922-2010)

Personnages et oiseaux

Sculpture en bois peint, en quatre éléments

Signée et numérotée II/IV

214 x 224 x 115 cm

20 000 / 30 000 €



63

Philippe HIQUILY (1925-2013)

Épicurienne 2010-2011

Acier peint en noir

Signée Hiquily et numérotée

Edition à 8 exemplaires + 4 E.A

Hauteur : 130 cm

20 000 / 30 000 €

Bibliographie

Philippe Hiquily, 1948-2011, Catalogue Raisonné, Volume 1, coordonné par

Malika VINOT, Loft Éditions, Paris, 2012, référencée sous le numéro

10.Scu.Épi.Ed.Ac.130.

Un exemplaire similaire est reproduit en p.417.

De sa silhouette de géante nous observe avec curiosité et douceur une voluptueuse hédoniste. Cette Épicurienne, ultime sculpture réalisée par l'artiste Philippe Hiquily, est un pendant direct à sa mythique sculpture : la Marathonienne.

Alors que cette dernière était captée en plein effort, l'Épicurienne semble au contraire saisie dans un moment de sérénité et de pure extase.

Coquette et nonchalante elle s'offre au plaisir des yeux tout en se montrant plus pudique que sa grande sœur. Ses genoux sont serrés et sa main vient chastement les caresser, telle l'œuvre La Pudique de 1992, alors que son esprit semble vagabonder dans ses rêves.

Hiquily la croque alors comme il aime les femmes : belles et épanouies. De celles qui ont habité sa sculpture tout au long de sa vie et lui ont permis d'inscrire son langage plastique singulier dans l'art du XX^e siècle. Pendant près de 65 ans c'est avec charme, poésie et humour qu'il a exploré les formes et les courbes des figures féminines comme pour mieux capter et extraire leur sensualité.

Les années 2000 ont ainsi été pour lui l'occasion de revisiter ses propres mythologies, tant thématiques que formelles, et c'est avec cette Épicurienne monumentale qu'il exprime plus que jamais son amour pour la femme et la vie.

Malika VINOT





64
SACHA SOSNO (1937-2013)
Il n'y a plus d'obstacle, 1987
 Epreuve en bronze à patine brune
 Signée et datée sur le côté, numérotée EA 2/4.
 Guyot Fondateur
 26 x 15 x 16 cm
3 000 / 5 000 €



65
LAURENCE JENKELL (Née en 1965)
Wrapping Flag Candy Russia, 2009
 Sculpture en plexiglas
 Hauteur : 78 cm
 35 x 28 x 8 cm
 Numéroté : 1/8
8 000 / 10 000 €

Un certificat de l'artiste sera remis à l'acquéreur.

Livre Jenkell joint, avec une dédicace for BEN, 3/03/2010.





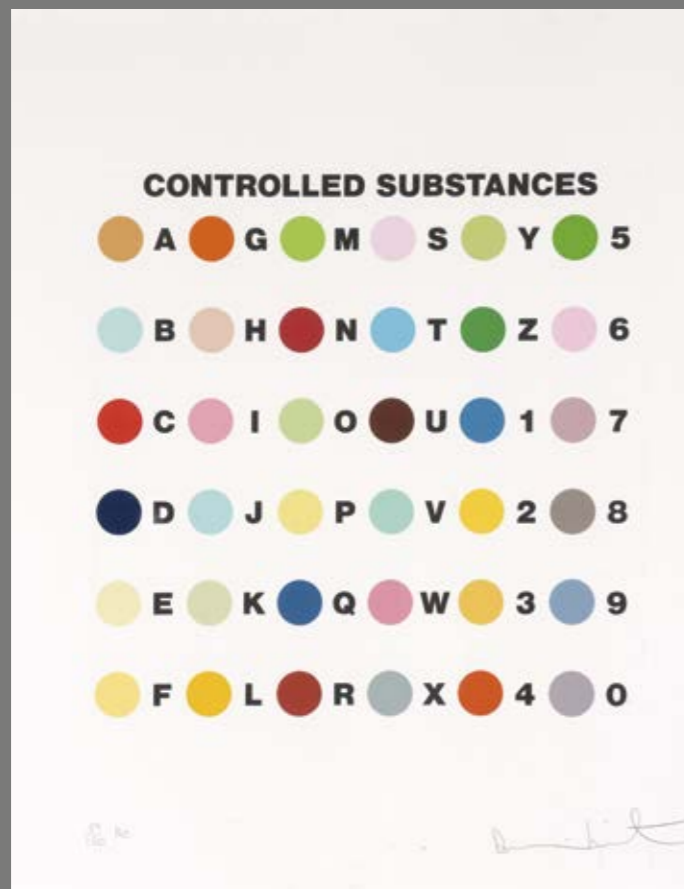
66
MANUEL MERIDA (NÉ EN 1939)
Cercle bleu outremer
2015
Bois peint, verre, pigments, moteur
Signé et daté au dos
Diamètre : 80 cm

15 000 / 20 000 €



67
MANUEL MERIDA (NÉ EN 1939)
Cercle Manuchrome Primaire
2015
Bois peint, verre, pigments, moteur
Signé et daté au dos
Diamètre : 90 cm

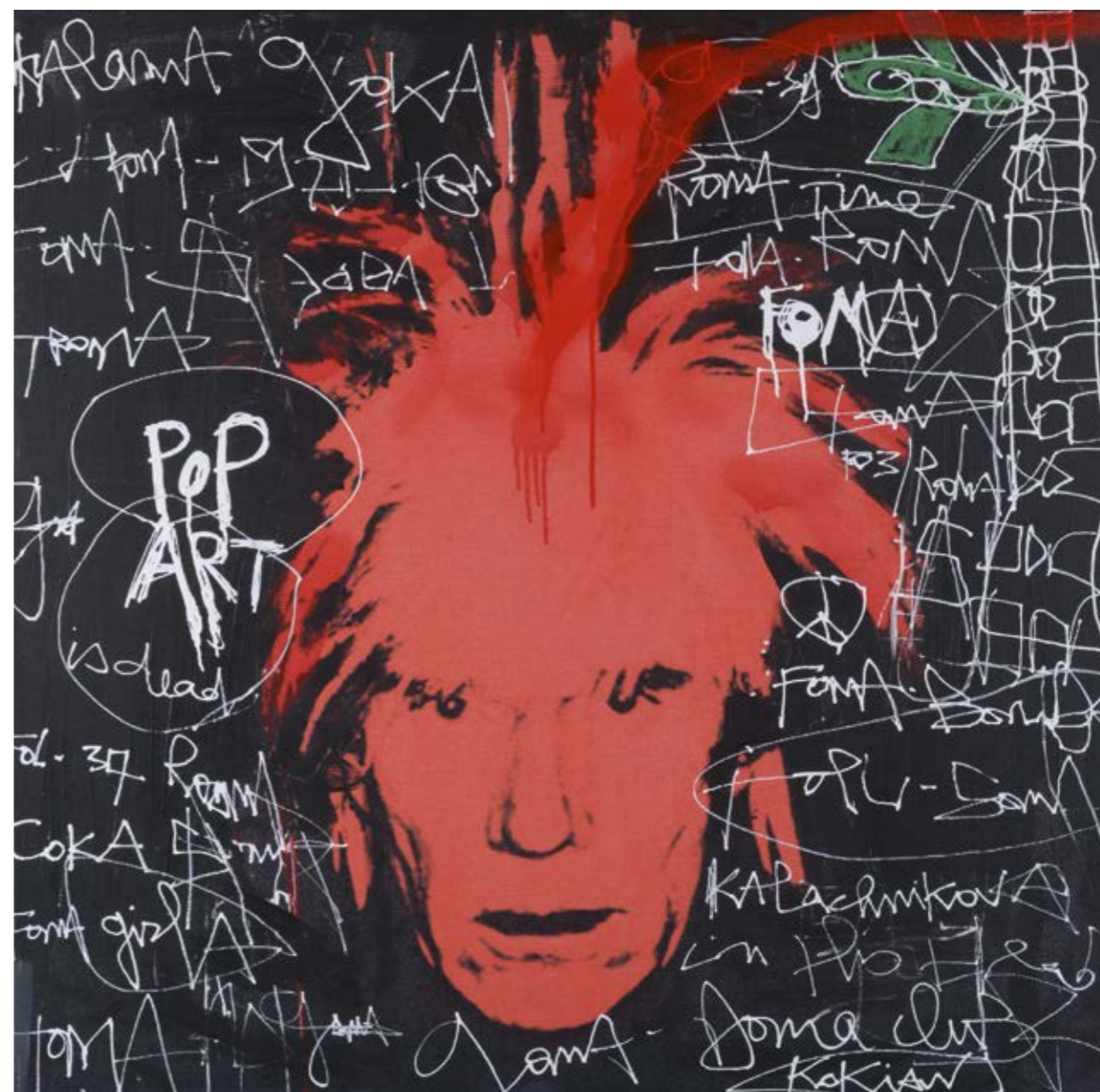
18 000 / 20 000 €



68
DAMIEN HIRST (Né en 1965)
Controlled Substances
 Lithographie
 Numérotée 89/150 MC en bas à gauche
 Signée en bas à droite
 49 x 50,5 cm
 3 000 / 4 000 €



69
PHILIPPE PASQUA (NÉ EN 1965)
Vanité
 Technique mixte sur papier
 Signée en bas à droite
 40 x 30 cm
 2 000 / 3 000 €



70
KOKIAN (NÉ 1971)
Pop Art is Dead, 2010
 Technique mixte sur toile
 Signée en bas à droite
 100 x 100 cm
 2 000 / 3 000 €

71

FERNANDO BOTERO (NÉ EN 1932)

Les deux toréadors

Crayons de couleurs et rehauts de gouache sur papier

Signé en bas à droite

65 x 48 cm

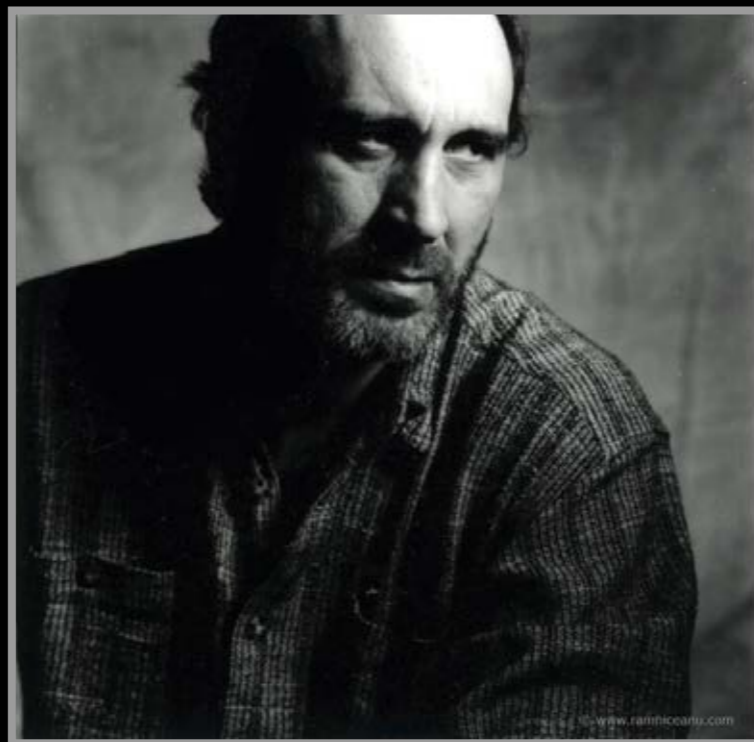
20 000 / 30 000 €

Provenance

Collection particulière Belgique



STEFAN RAMNICEANU



« Né dans les années 1950 à Ploiesti, près de Bucarest, Stefan Ramniceanu vit et travaille à Paris depuis 1992. Esthète autant que philosophe, d'abord professeur avant de se consacrer entièrement à son art, il puise son inspiration à la source de l'histoire tourmentée de son pays natal. L'icône, la littérature et l'architecture s'imposent à cet artiste atypique, qui perçoit, dans la musique de ses fantasmes, l'accent d'une poésie révélée que la mémoire dessine. D'inspiration byzantine, son œuvre, métronome en accord avec le battement du cœur, rythme le temps à la cadence d'une certitude séquentielle et charnelle. »

Mylène Vignon, French art critic and curator, founder of MVMA

« Pousser la porte de l'atelier de Stefan Ramniceanu n'est pas une mince affaire, mais le risque mérite d'être couru. Une fois le seuil franchi, c'est un artiste et une œuvre tout à la fois dérangeants et profondément séduisants qui s'offrent à vous. Avec Stefan Ramniceanu, nous entrons en effet dans un monde où nous nous sentons à l'aise et pourtant un peu inquiets, puisque nous quittons le monde étroit des choses connues pour aborder un univers où raison et déraison se livrent un combat sans merci. »

Arlette Sérullaz, General Honorary Curator at the Louvre Museum and Former Director at the Delacroix Museum



72

STEFAN RAMNICEANU (NÉ EN 1954)

Le violoniste, 1996

Huile sur fond doré sur panneau

Signée, localisée et datée : Paris 96

120 x 120 cm

6 000 / 8 000 €

73
STEFAN RAMNICEANU (NÉ EN 1954)
Chimère rouge, 1995
Techniques mixtes sur toile
Signée, localisée et datée : Paris 95
183 x 160 cm
10 000 / 15 000 €



74

WANG KEPING (Né EN 1949)

Penseur, 1994

Épreuve en bronze

Signée et numérotée 2/8

Cachet fondeur Bocquel

Hauteur : 116 cm - 28 x 28 cm

50 000 / 60 000 €



WANG KEPING

L'oeuvre de Wang Keping est intimement liée aux propriétés de son matériau de prédilection : Le bois. De l'essence de ces surfaces végétales, il tire la substance de ses sculptures : Douceur des matières, brutes ou polies, qui se révèlent sous ses mains. Sensualité des formes dont les courbes, lisses et rondes, évoquent le plus souvent le corps des femmes. Temporalité soulignée par les cicatrices et les aspérités qui traduisent l'histoire de vie de chaque pièce. Wang Keping est un sculpteur « charnel ». Des corps de femmes, des couples, des bustes d'hommes aussi. Des chevelures de jeunes filles, des chignons, des nuques, des poitrines, des hanches, des fesses. Les lignes des corps se dessinent au gré des lignes du bois qu'il travaille.

« Il dit qu'il était né pour vivre dans l'air pur pour se nourrir de terre et s'abreuver d'azur, pour grandir lentement et pousser chaque année plus haut, toujours plus haut, sa tête couronnée »

Jean RICHEPIN, *La plainte du bois*





75
WANG KEPING (NÉ EN 1949)
Enlacement
Épreuve en bronze à patine brune
Fonte Bocquel
Signée et numérotée 6/8
39 x 47 x 30 cm

20 000 / 25 000 €





76

WILLIAM WEGMAN (Né en 1943)

Locked Box, 1988

Étiquette sur le dos: HAMILTON, WILLIAM WEGMAN

Tirage Cibachrome, d'une édition de 20,
signée et numérotée verso,
WEG010-001.

35,6 cm x 28 cm

4 000 / 6 000 €



77

CHRISTO (Né en 1935) et JEANNE CLAUDE (1935-2009)

Tirage ultra-chrome

N° 4/12

Signée en bas à droite

60 cm x 50 cm

6 000 / 8 000 €



78
PIERRE HOULES (1945-1986)
Jean Michel Basquiat dans son atelier
 New York, 1982
 Tirage argentique
 Tampon à sec sur l'image
 Signé et numéroté 2/6 au dos par la succession
 Tampon Galerie Grace Radziwill
 Certificat d'authenticité.
 48,5 x 68 cm
1 000 / 1 500 €



79
JEAN JACQUES BUGAT (1948)
Andy Warhol
 Paris, 1966
 Tirage chromogénique contrecollé sur aluminium
 Mention manuscrite « Andy Warhol Paris 1966 »
 signature et numéro 1/6 au dos
 Signé à l'encre
 Tampon Galerie Grace Radziwill
 109,5 x 74,5 cm
1 000 / 2 000 €



80
AYMERIC GIRAUDEL (Né en 1973)
The Prophecy, 2008
 Triptyque
 Tirage numérique contre-collé sur plaque d'aluminium
 Signée en bas à droite
 75 x 50 cm chaque panneau encadré (cadre américain),
 soit un total de 75 x 150 cm
1 500 / 2 000 €



81
BARBARA BRÄNDLI (Née en 1932)
El Porton del humo - Série Les Andes
1978
Haut plateau de Mucuchies
Tirage numérique 2004
Édition 4/8 sous la direction de l'artiste elle-même
48 x 33 cm
1 500 / 2 000 €



82
BARBARA BRÄNDLI (Née en 1932)
La petite fille de Paulino jouant à la poupée
Série Les Andes
1978
Tirage numérique 2004
Édition 4/8 sous la direction de l'artiste elle-même
48 x 33 cm
1 500 / 2 000 €



83
BARBARA BRÄNDLI (Née en 1932)
La sarclette - Série Les Andes
1978
Tirage numérique 2004
Édition 4/8 sous la direction de l'artiste elle-même
48 x 33 cm
1 500 / 2 000 €



84
BARBARA BRÄNDLI (Née en 1932)
Sans titre - Série La Danse
1979
Atelier de Danse Contemporaine, Caracas
Tirage numérique 2004
Édition 4/8 sous la direction de l'artiste elle-même
48 x 33 cm
1 500 / 2 000 €



85
BARBARA BRÄNDLI (Née en 1932)
Sans titre - Série La Danse
1982
Atelier de Danse Contemporaine, Caracas
Tirage numérique 2004
Édition 4/8 sous la direction de l'artiste elle-même
48 x 33 cm
1 500 / 2 000 €

86
BARBARA BRÄNDLI (Née en 1932)
Sans titre - Série La Danse
1962
Fondation de Danse Contemporaine,
Grishka Holguin, Caracas
Tirage numérique 2004
Édition 4/8 sous la direction de l'artiste elle-même
48 x 33 cm
1 500 / 2 000 €





87
SOLANGE PODELL (Née en 1937)
Paris, coiffures rock, 1967
 Tirage argentique brillant
 Signé, titré, daté
 et numéroté 1/3 au revers
 40 x 30 cm
700 / 900 €



88
SOLANGE PODELL (Née en 1937)
Soul Together, Jimmy Hendricks, 1968
 Tirage argentique
 Signé, titré, daté
 et numéroté 1/2 au revers
 40 x 30 cm
700 / 900 €



89
SOLANGE PODELL (Née en 1937)
Paul Newman, NYC St RÉGIS Hotel, 1967
 Tirage argentique brillant
 Signé, titré, daté
 et numéroté 1/3 au revers
 40 x 30 cm
600 / 800 €



90
VLADA KRASSILNIKOVA (1967)
Danseuses du Moulin Rouge
 Tirage photographique
 Signé au dos et numéroté 1/10
 55 x 35 cm
2 500 / 3 000 €



91
VLADA KRASSILNIKOVA (1967)
Miaou, 2004
 Épreuve photographique contrecollée
 Signée, titrée, numérotée 1/10
 Datée 2004 au dos
 89 x 59 cm
2 000 / 2 500 €



92
MARC LAGRANGE (Né en 1957)
Call girl story
 Photographie en noir et blanc
 70 x 50 cm
2 500 / 3 000 €

ART AFRICAIN

DU XVIII^E AU XXI^E SIÈCLE

COLLECTION PARTICULIÈRE



93

NIGERIA

STATUE YORUBA

Bois, probablement partie de support de case,
élément d'architecture

Datation Carbone 14, XVIII^e siècle

Hauteur : 49 cm

3 500 / 4 000 €

Provenance : Ancienne collection Belge

94
RÉPUBLIQUE DÉMORATIQUE DU CONGO

KABEJA HEMBA

Bois, très belle patine d'usage due
à une grande utilisation, objet rituel

Début XX^e

Hauteur : 42 cm

1 500 / 1 800 €

Provenance : Ancienne collection Belge



95

ANGOLA

PETIT MASQUE CHOKWE

Bois, métal, polychromie

Belle patine d'usage, rare de par sa typologie atypique

Début XX^e

Hauteur : 23 cm

1 000 / 1 500 €

Provenance : Ancienne collection Belge

Les Chokwe utilisent une grande variété de masque, certains en bois
d'autres réalisés en fibre. Ces masques interviennent lors de l'initiation des
jeunes garçons : le Mukanda.

96

GABON

MASQUE PUNU

Très beau et très ancien masque Punu,
belle polychromie,
patine d'usage à l'intérieure
Début XX^e siècle
Hauteur : 30 cm

10 000 / 15 000 €

Provenance

Ancienne collection Française

Le Mukudji fait partie des masques blancs de l'ethnie Punu du Gabon. Ce terme, Mukudji est utilisé pour désigner à la fois le masque, la danse et l'ensemble de la cérémonie.

Le masque, porté par un homme, représente une figure féminine avec des tresses caractéristiques des femmes punu, des yeux en amande et des scarifications sur le front et les tempes. Ces scarifications représentent les 9 clans punu.

La poudre de padouk, le kaolin blanc et le charbon de bois sont utilisés pour obtenir les couleurs rouge, blanche et noire du masque. Ces substances naturelles sont aujourd'hui souvent remplacées par de la peinture.

Le porteur du masque danse sur des échasses de plus de deux mètres en agitant un chasse mouche qui éloigne les mauvais esprits. Il porte un habit de raphia recouvert d'un pagne et d'une peau de genette. Autour de lui, les danseurs forment des cercles concentriques et interpellent le génie du masque.





97

COTE D'IVOIRE
STATUE BAOULE ASSISE

Bois, homme assis sur un tabouret au dos et au visage scarifiés

Coiffe très élaborée

Belle et profonde patine noire d'usage

Début XX^e

Hauteur : 39 cm

5 000 / 6 000 €

Provenance : Ancienne collection Française

Représentation réaliste d'ancêtre (Blolo Bian)



98

ANGOLA
MASQUE CHOKWE

Bois, fibre (coiffe), belle qualité sculpturale

et belle patine d'usage

Début XX^e

Hauteur : 25 cm

4 000 / 5 000 €

Provenance : Ancienne collection Belge

Le Masque Pwo (femme) ou Mwana Pwo (jeune fille).

Symbolise l'ancêtre féminin et apparait dans les danses propice à la fécondité.



99

RÉPUBLIQUE DÉMORATIQUE DU CONGO
MATERNITE YOMBE, PHEMBA

Bois, métal, nombreuses scarifications tant

sur le visage que sur le torse

XIX^e siècle

Hauteur : 41 cm

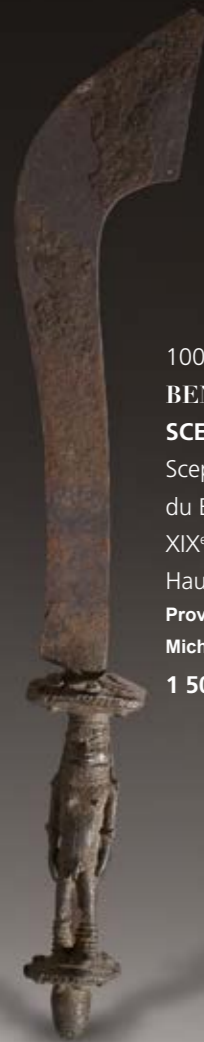
12 000 / 15 000 €

Provenance : Ex-Sotheby, mai 2002.

Hubert Van Rey, Gand, Belgique.

Walter Van Becelaere, Anvers, Belgique.

Elles étaient utilisées dans le cadre d'un culte de fécondité.



100
BENIN
SCEPTRE EN BRONZE
Sceptre de cérémonie en bronze
du Bénin (Dahomey)
XIX^e siècle
Hauteur : 63 cm
Provenance : Ancienne collection
Michel Koenig, Liège, Belgique.
1 500 / 2 000 €



101
NIGERIA
IBEJI YORUBA
Statue en bois et métal
Fin XIX^e
Hauteur : 25cm
500 / 600 €
Provenance : Collection Belge.
Ce culte des jumeaux est matérialisé sous la forme de statuette de bois
d'environ 25cm de hauteur connue sous le nom d'Ibeji qui signifie jumeau.



102
COTE D'IVOIRE
PEIGNE BAOULE
Peigne en bois et clous de tapissier, élégante réalisation de sculpture
Belle patine d'usage
Fin XIX^e
Hauteur : 28 cm
800 / 1 000 €
Provenance : Collection Belge.
Sert de parure ou de démêloir tant pour les hommes que pour les femmes.



103
RÉPUBLIQUE DÉMORATIQUE DU CONGO
IVOIRE LEGA
Statue en ivoire réservée au haut dignitaire du Bwami
Régissant d'une société très hiérarchisée
Fin XIX^e
Hauteur : 17 cm
8 000 / 10 000 €
Provenance : Collection Belge



104
MASQUE SENOUFU
Côte d'ivoire
33 x 17 cm
1 500 / 2 000 €

Provenance
Galerie Le Curneur Roudillon

Bibliographie
Schmalenback L'Art Negre

105
MASQUE FACIAL VISAGE HUMAIN
Bois à coloration noire luisante
Barbe en fibre tressée
Côte d'ivoire, dan
Hauteur : 24,5 cm
600 / 900 €





106
JEAN DESPRES (1889-1980)
Panière en métal argenté
 De forme rectangulaire à pans
 Bordure perlée
 Signée
 Largeur : 26,5 cm
500 / 800 €



107
JEAN DESPRES (1889-1980)
Crucifix en métal argenté martelé
 Signé au revers
 10 x 8 cm
300 / 400 €



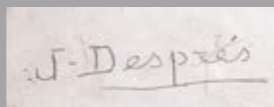
108
JEAN DESPRES (1889-1980)
Coupe papier en bronzel argenté
 Appliqué au manche d'un motif
 de maillons gourmette
 Signé au revers
 21 x 4 cm
700 / 900 €



109
JEAN DESPRES (1889-1980)
Cassolette en métal argenté
 De forme pansue, ceinturée à mi hauteur
 d'une course de perles
 Manche terminé par une prise en bois d'ébène
 Signée
 Hauteur : 7 cm ; Largeur : 20,5 cm
500 / 700 €



110
JEAN DESPRES (1889-1980)
Deux paires de salerons en coupelle argenté
 Martelé sur une base carrée et course de perles
 et deux petites cuillères en louche
 Une autre socle à triple rang de perles et deux pelles à sel
 Signées
 Grands modèles : hauteur : 2,3 cm ; diamètre : 4,5 cm
 Petits modèles : hauteur : 3 cm ; diamètre : 4 cm
300 / 400 € chaque



111
JEAN DESPRES (1889-1980)
Service à thé et à café en argent martelé
 Pièces de forme pansue sur piedouche
 Plat couvercle, frêtel en demi sphère sur perles
 Prise en palissandre
 Poinçon tête de Minerve
 Poids brut (y compris deux manches en bois) : 2,170 kg
 Signé
 Hauteur : 16 cm, 19 cm, 12,5 cm et 10 cm
3 000 / 5 000 €



112
JEAN DESPRES (1889-1980)
Boîte en étain martelé de forme ovale
 Interrompue d'une bande d'étain lisse
 Signée
 21 x 13 cm
500 / 700 €

113
JEAN DESPRES (1889-1980)
Vase en étain de forme pansue hexagonale
 Sur court piédoche et base en bois de macassar
 Hauteur : 27 cm ; Hauteur totale : 30 cm
1 500 / 2 000 €

114
JEAN DESPRES (1889-1980)
Pichet en étain de forme pansue
 Anse enroulée
 Signé J Despres et dédié au Lieutenant Bolut
 Classe 48
 Hauteur : 31 cm
500 / 800 €



115

RENÉ J LALIQUE (1860-1945)

Rare ensemble de quatre appliques « épis de blé »

Modèle à trois branches

Bronze doré et verre opalescent laiteux

65 x 43 cm

30 000 / 40 000 €

Provenance

Collection particulière

Bibliographie

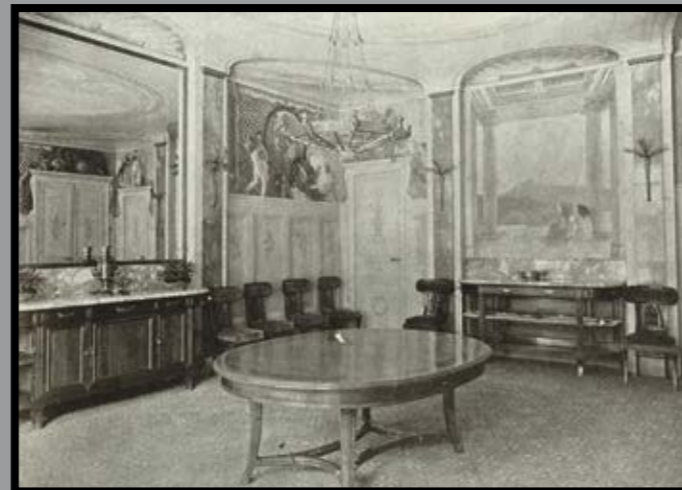
Sigrid BARTEN, René Lalique Monographie n° 1819 (modèle six branches)

Revue l'Art Décoratif, n° 20 année 1908, « un hôtel particulier à Paris ».

Il faut louer sans réserve les appliques formées de simples bouquets d'épis de blé. Les unes de trois, les autres de six enlacées avec une grâce adroite sans l'adjonction d'aucun lien. Le grain de cristal moulé répand la lumière à travers le réseau de bronze doré des barbes.

C'est du meilleur Lalique.

Extrait de la revue l'Art Décoratif, n°20 année 1908, p. 54





116
DAUM à NANCY
Lampe en verre multicouche
repris à l'acide
 En verre jaspé vert et blanc
 À décor de paysage lacustre
 Signée
 Hauteur : 39 cm
5 000 / 8 000 €



117
Console et sa glace en fer forgé traité au naturel ou doré
 La ceinture de la console est soulignée de motifs quadrilobés ajourés sur deux jambes en enroulement inversé reliées par une traverse torsadée. Plateau de marbre gris
 La glace est soulignée d'entrelacs enroulés affrontés réunis Au fronton par un médaillon parcheminé attribué à POILRAT
 150 x 35 cm
 Hauteur 95 cm la glace : largeur : 90 cm - hauteur : 120 cm
4 000 / 6 000 €

PIERO FORNASETTI

«Unes» de journaux de tous pays, jeux de cartes, saltimbanques et arlequins, ruines et obélisques, fauves visage de femmes... : les motifs qu'il a inventés sont entrés dans la mémoire collective. Tellement inspirants, tellement repris, copiés aussi..., qu'ils en sont familiers. Presque la madeleine de Proust. Mais derrière cette profusion surréaliste, ce grain de « folie », se cache un travail de fourmi et l'obstination d'un homme à expérimenter tous azimuts.

Piero Fornasetti, qui a suivi l'Académie des beaux-arts de Brera, à Milan, se considérait d'ailleurs comme un autodidacte. Il commence très tôt une collection d'images qui l'inspireront toute sa vie. La plus connue d'entre elles – celle d'une femme aux traits réguliers et sourire mystérieux, la soprano Lina Cavalieri, découpée dans un magazine français du XIX^e siècle – sera déclinée par lui en 350 versions.

«Il déchirait aussi les livres, sans respect pour l'ouvrage», s'amuse Barnaba devant les classeurs où son père répertoriait ses trouvailles iconographiques. Il s'exerce aussi à copier les grands maîtres de la peinture, dont Picasso. Et sur la presse mise à disposition dans l'atelier de son père, il met au point des techniques de gravure et d'impression sur divers supports, papier, verre, céramique ou textile.

Bientôt, de grands artistes: Carlo Carrà, Giorgio De Chirico, Mario Marini, Lucio Fontana – se pressent dans l'atelier milanais qu'il a créé, la Stamperia d'Arte Piero Fornasetti, pour y faire éditer leurs œuvres. Fornasetti y imprime aussi ses dessins, ses almanachs ou des textiles. C'est en tombant sur ses foulards, exposés à la Triennale Milan en 1933, que l'architecte Gio Ponti découvre son talent. Leur collaboration débute en 1940 avec des luminaires.

Ce qui les entraînera vers des projets plus fous des couvertures pour les revues Domus et Stile, du mobilier tel que le cabinet Architettura de 1951, puis de nombreux décors, des fresques du Palais Bo de Padoue (1942) aux cabines et salons du paquebot Andrea-Doria (1952).

Fasciné par l'objet comme multiple et «l'imprimé sous toutes ses formes» (selon Patrick Mauriès, auteur de Fornasetti, designer de la fantaisie, chez Thames et Hudson, 2006), l'artiste protéiforme signe aussi bien des affiches publicitaires (dont celle de l'exposition «Bolide Design», à Paris), des logos que des accessoires. Il sublime le quotidien à coups de paravents, miroirs, plateaux, porte-parapluies, assiettes..., ornés de clins d'œil et de jeux d'illusion.



«Sa capacité à reproduire, coller, détourner..., on la retrouvera dans le pop art, avec Andy Warhol, plus de vingt ans après», observe Olivier Gabet, directeur des Musées des arts décoratifs et commissaire de l'exposition. «Fornasetti est un artiste passeur, qui a absorbé beaucoup de la culture européenne et a inspiré à son tour l'histoire du goût, la décoration et même le monde de la mode, de Dolce & Gabbana à Valentino.»

Henry Miller utilise sa variation 281 de Lina Cavalieri

Avant de finir par «disparaître derrière les formes qu'il avait inventées» (dixit Mauriès), le prolifique décorateur a été porté aux nues par des figures de son temps, tels les designers italiens Ettore Sottsass et Andrea Branzi.

Dans les années 1970, le romancier Henry Miller utilise sa variation 281 de Lina Cavalieri pour la couverture de son autobiographie, My Life and Times. La couturière britannique Vivienne Westwood et ses amis punk se sont intéressés, eux aussi, à la créativité sans frein du maître milanais, que le poète Pablo Neruda définissait comme «le mage d'une magie précieuse et précise». Jusqu'au rockeur Sting, qui s'est entiché de son mobilier.



118

PIERO FORNASETTI (1913-1988)

Gueridon (Medaglie Antiche),

médallions antiques,

Métal imprimé avec un décor coloré

avec des applications de feuilles d'or,

Production Fornasetti, circa 1990, Italie

Hauteur : 75 cm

diamètre : 115 cm

20 000 / 30 000 €

Bibliographie

Barnaba Fornasetti Fornasetti «La Bottega Fantastica»,

Electa, 2009, p.483.



119

FORNASETTI (1913-1988)

«Leopardo» paire de Buffet

Transfert lithographique imprimé

Bois, laiton et bois peint

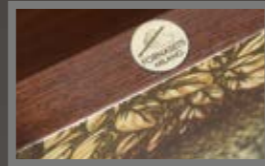
Produit par Fornasetti, Italie, circa 2000

Intérieur du tiroir impressionné avec le logo : «FORNASETTI / MILANO».

Ce « modèle » fut spécialement réalisé pour orner le salon de sa villa de Varenna, près du lac de Côme, en 1953

84 x 101 x 55 cm

60 000 / 80 000 €



Bibliographie

«Fornasetti Designer de la Fantaisie» par Patrick Mauries, Thames and Hudson Editions, page 256

Vente à New-York (Philippe de Pury) le 14 Décembre 2011





120
FRANCO ALBINI (1905-1977)

Bibliothèque modulaire

Bois laqué
Édition Poggi
290 x 180 x 60 cm
5 000 / 7 000 €

Bibliographie

Giuliana Gramigna, *Repertorio del Design Italiano 1950-2000 per l'arredamento domestico*, volume 1, édition Allemandi & C., Turin, 2003, p. 53



122
MAX INGRAND (1908-1969)

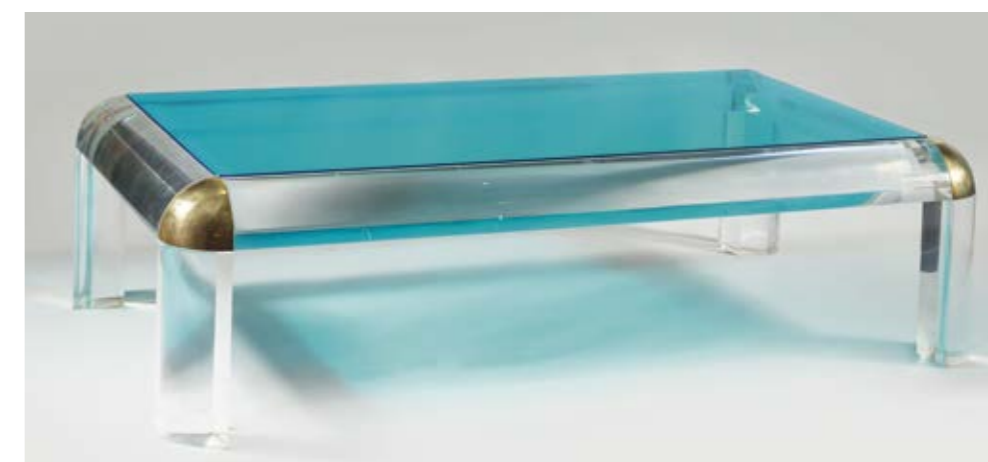
Table basse modèle 2012

Verre coloré bleue
Edition Fontana Arte
35 x 75 x 75 cm
3 000 / 5 000 €

121
ROMEO REGA ITALIE 1970

Table basse à section

Plexiglas et motifs laitons
Plateau en verre bleuté
37 x 81 x 140 cm
1 000 / 1 200 €





123
MAISON JANSEN
Table de salle à manger
en fer forgé dorée
 Années 40
 Plateau de marbre ré-assorti
2 000 / 3 000 €



127
MAISON JANSEN
Ensemble de 4 chaises
et 2 fauteuils à haut dossiers
 Fer forgé patiné noir
 Assises en soie jaune
 125 x 40 x 40 cm (hauteur assise 40 cm)
3 000 / 4 000 €



124
FORNASSETTI (1913-1988)
Porte parapluie à décor
Wde planisphère
 Hauteur : 47 cm
 Diamètre : 18 cm
800 / 1 000 €



125
GABRIELLA CRESPI
 (Née en 1922)
Table collection Rising Sun
en bambou
 36 x 80 x 77 cm
1 200 / 1 500 €



126
TRAVAIL FRANÇAIS DÉBUT XX^E
Importantes boîtes
 À décor chinoisant laqué
 couleur corail
 Intérieur laqué noir
 10 x 25 x 36 cm
1 200 / 1 500 €

128
MAISON JANSEN
Paire de chauffeuses stylisée Napoléon III
 Bois laqué noir et recouvert d'une feutrine orange
 73 x 52 x 53 cm
1 800 / 2 000 €



129
RAYMOND SUBES (1891-1970) attribué à
Tabouret «X»
 Fer Forgé torsadé en bonze doré
 Assise en velours orange
 41 x 69 x 50 cm
1 800 / 2 000 €



130
GEORGE ZALSZUPIN (1922)
Paire de chauffeuses palissandre et cuir
 Édition l'atelier 1955
 69 x 59 x 80 cm
8 000 / 10 000 € (Non reproduit)



131
ALAIN CHERVET (Né en 1944)
Table de salle à manger Aigle circa 1970
 Bronze doré et argenté
 Signée
 73 x 240 x 120 cm
4 000 / 5 000 €



132
FRANÇOISE SEE (XX-XXI^E)
Canapé composé de 5 modules
 En inox et ses coussins en velours marrons
 Circa 1970
 65 x 385 x 77 cm
10 000 / 15 000 €

133
TRAVAIL FRANÇAIS 1970
Table basse en placage d'inox
 laissant apparaître des gouges dessinant
 un motif géométrique
 30 x 96 x 96 cm
1 500 / 2 000 €





134

GABRIELLA CRESPI

Table Puzzle

laiton doré et verre,

composé de quatre éléments, étiquettes d'origine

Fabriqu  par Crespi, circa 1973, Italie.

Hauteur: 75 cm, longueur: 220 cm, largeur: 120 cm.

60 000 / 80 000 €

Bibliographie

Mod le similaire reproduit dans le *Palazzo Reale Book*,

Gabriella Crespi, Il Segno e lo spirito, p 77, Electa 2011, Italie.





135
**SALVADOR DALÍ (1904-1989) d'après
«LEDA»**
Fauteuil en bronze doré
Signé sous le siège
Fonte postume
Hauteur : 92 cm ; Largeur : 60 ; Hauteur d'assise : 48 cm
25 000 / 30 000 €

Dalí avait dessiné ce modèle pour Jean-Michel Frank en 1935
Fauteuil LEDA peint par dalí dans le tableau «Femme à la tête rose»

Un certificat d'authenticité sera remis à l'acquéreur



Dalí l'avait dessiné pour Jean-Michel Frank
en 1935 dans sa peinture «Femme à la tête rose»



136

PHILIPPE HIQUILY (1925-2013)

Lampadaire, 1992

Inox poli

Signé « PH » et numéroté

Edition sur 100 exemplaires

Edition 2009

Hauteur : 179 cm

5 000 / 7 000 €

Bibliographie

Référencé au Catalogue Raisonné, Philippe Hiquily, 1948-2011, Volume 2, Loft Éditions, Paris, 2012, sous le numéro 92. Mob. LpH. Ed. lx. 179.



139

GUILLAUME PIÉCHAUD (Né en 1968)

Table de Bridge « Anémone », 2013

Inox Poli Miroir et plateau en verre

Signée et numérotée sur un macaron : 2/8

Edition à 8 exemplaires + 4 E.A

Hauteur : 75 cm - Diamètre : 90 cm

8 000 / 10 000 €



137

MAISON JANSEN

Paire de bout de canapé

à décor de singe agrippé

à un tronc de cocotier

Faïence émaillée blanc

48 x 32 x 42 cm

1 800 / 2 000 €



138

STILNOVO ITALIE CIRCA 1960

Paire d'importantes appliques,

en métal laqué blanc

Composées d'un éclairage dans

ses parties inférieures et supérieures

55 x 52 x 42 cm

2 000 / 2 500 €



140

GUILLAUME PIÉCHAUD (Né en 1968)

Tabouret requin, 2009

Laiton doré (Gold Shark)

Signé et numéroté sur un macaron : 85/100

Edition à 100 exemplaires

Hauteur : 63 cm - 51 x 29 cm

3 000 / 4 000 €

141

ÉTIENNE ALLMEERSCH (XX)

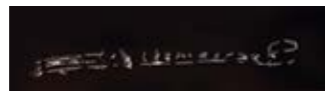
Exceptionnelle table basse

composée d'une importante tranche de séquoia rouge violacé fossilisé comprenant des cristallisations Inclue dans de la résine noire

Trois pieds «tripodes sections rondes» en fer noir

35 x 168 x 118 cm

15 000 / 20 000 €





142

PAULA SWINNEN (NÉE EN 1964)

Paire de paravents aux bougies

À décor de branches, fruits, oiseaux, libellules,
papillons, salamandres, escargots, scarabée

Bronze à patine oxyde de fer et doré

Signés et datés 2015

162 x 88 cm / chaque

Pièces uniques

16 000 / 20 000 € la paire

PAULA SWINNEN

Poussée par sa vocation dès l'âge de 14 ans, elle parfait sa maîtrise du dessin à l'École des Beaux-Arts le jour et à l'Académie d'Ixelles le soir pendant 9 ans, puis découvre sa véritable passion : « dessiner en bronze ». Autodidacte, elle vit de ce désir d'explorer la sculpture à travers la technique de la cire perdue. Sculpteur animalier depuis 25 ans, Paula Swinnen maîtrise chaque étape de ses œuvres, de la fonderie aux patines. Elle dépasse la simple représentation, façonne ses sculptures en transcrivant l'expression et la « personnalité » de chaque animal, saisissant le mouvement naturel de ses modèles.

Le travail de Paula est une interprétation réaliste de la faune où l'on retrouve une vigueur d'expression recréant la palpitation même de la nature et de la vie. Sa vision de sculpteur devient réalité de bronze. Attirée par les singes, après la réalisation de plusieurs Orangs-outangs, Paula Swinnen a donné vie à un gorille des montagnes, pour le WWF. Ses réalisations, de dromadaire grandeur nature, emportent Paula vers des créations de plus en plus monumentales. Depuis quelques années, Ces tables basses aux oiseaux, aux nénuphars et sur le thème de la vigne sont une Ode à la nature. Paula Swinnen a l'ambition de créer un véritable bestiaire où son champ d'inspiration est inépuisable.



143

PAULA SWINNEN (NÉE EN 1964)

Table basse

À décor de branches, oiseaux, libellules,
papillons, salamandre, escargot

Bronze à patine oxyde de fer et doré

Signée et datée 2015

154 x 87 x 45 cm (plaque en verre : 12 mm)

Pièce unique

8 000 / 10 000 €





HVMC

HÔTEL DES VENTES
DE MONTE-CARLO

EXPERT : FABIEN CHICHA

MERCREDI 9 DÉCEMBRE 2015

MONTRES DE COLLECTION

RARE WATCHES

JAEGER-LECOULTRE,
MASTER MINUTE
REPEATER



EXPOSITION PUBLIQUE
À L'HÔTEL DES VENTES
DE MONTE-CARLO :
DU VENDREDI 4 AU
MARDI 8 DÉCEMBRE,
DE 10H À 12H30 ET
DE 14H30 À 19H.

EXPERTISES GRATUITES ET CONFIDENTIELLES

WWW.HVMC.COM

CONTACT : 00 377 93 25 88 89 - ACDUSSEL@HVMC.COM

HVMC

HÔTEL DES VENTES
DE MONTE-CARLO

CONSULTANTE :
EMILIE BELMONTE

VENDREDI 11 DÉCEMBRE 2015

MAROQUINERIE
DE LUXE

BIJOUX DE
COUTURIERS

HANDBAGS & ACCESSORIES
CUSTOM JEWELLERY



HERMÈS PARIS
SAC BIRKIN
35 CM

EXPOSITION PUBLIQUE À L'HÔTEL DES VENTES DE MONTE-CARLO :
DU VENDREDI 4 AU MARDI 10 DÉCEMBRE, DE 10H À 12H30 ET DE 14H30 À 19H.

EXPERTISES GRATUITES ET CONFIDENTIELLES

WWW.HVMC.COM

CONTACT : 00 377 93 25 88 89 - EBELMONTE@HVMC.COM

HVMC

HÔTEL DES VENTES
DE MONTE-CARLO

EXPERTS : CHANTAL BEAUVOIS
ET ARNAUD BEAUVOIS

MERCREDI 9 DÉCEMBRE
ET JEUDI 10 DÉCEMBRE 2015

IMPORTANTES
BIJOUX

IMPORTANT JEWELS



HARRY WINSTON
DIAMANT
FANCY VIVID YELLOW
7,08 CTS

EXPOSITION PUBLIQUE À L'HÔTEL DES VENTES DE MONTE-CARLO :
DU VENDREDI 4 AU MARDI 8 DÉCEMBRE, DE 10H À 12H30 ET DE 14H30 À 19H.

EXPERTISES GRATUITES ET CONFIDENTIELLES

WWW.HVMC.COM

CONTACT : 00 377 93 25 88 89 - ACDUSSEL@HVMC.COM

HÔTEL DES VENTES DE MONTE - CARLO . SAMEDI 15 DÉCEMBRE 2015

CONDITIONS DE VENTES

L'Hôtel des Ventes de Monte Carlo intervient comme mandataire du vendeur. Il n'est pas partie au contrat de vente qui relie le vendeur et l'acheteur.

Les conditions suivantes de vente, et tout ce qui se rapporte à la vente, sont régies par le droit monégasque. Toute action judiciaire relève de la compétence exclusive des tribunaux de la Principauté de Monaco.

La vente s'effectue au comptant et la devise utilisée est l'euro (€).

GARANTIES

Les désignations portées au catalogue sont établies par l'Hôtel des Ventes de Monte Carlo s'il n'y a pas d'assistance d'expert, et exclusivement par l'expert qui l'assiste le cas échéant. Si nécessaire, des rectifications sur la désignation ou l'estimation pourront être apportées au moment de la présentation de l'objet, signalées aux acquéreurs potentiels et portées au procès-verbal de la vente. Dans le cadre de l'assistance d'un expert, celui-ci assume l'entière responsabilité des désignations initiales ou modifications portées au procès-verbal. La responsabilité de l'Hôtel des Ventes de Monte Carlo ne saurait être engagée dans le cas d'un litige portant sur l'authenticité ou l'état d'un bien, l'Hôtel des Ventes de Monte Carlo n'étant tenu que par une obligation de moyens.

Sur l'état des lots présentés, l'absence de référence à l'état dans la désignation portée au catalogue n'implique aucunement que l'objet soit exempt de défauts, et certaines restaurations qui ne modifient pas sa nature et son époque ne peuvent être une cause de litige. Le bien, en l'absence de mention, est considéré comme vendu dans l'état. Les experts sont à la disposition des clients de l'Hôtel des Ventes de Monte Carlo préalablement à chaque vente pour répondre à toute question dans ce domaine. Aucune réclamation ne sera admise une fois l'adjudication prononcée.

MOBILIER, TABLEAUX ET OBJETS D'ART

Les meubles, les tableaux et les objets sont vendus dans l'état.

Sur un meuble ou un objet, la restauration ou le remplacement d'éléments qui ne modifient pas la nature et le caractère authentique du meuble ou de l'objet, sont considérés comme des entretiens d'usage. Sur un tableau, le ré-entoilage, le doublage ou le parquetaget sont des mesures conservatoires et ne constituent pas un vice s'ils ne sont pas signalés. Les dimensions sont fournies à titre indicatif.

BIJOUX ET MONTRES

PIERRES DE COULEURS ET PERLES

Un certain nombre de pierres précieuses ont été professionnellement traitées pour les embellir (traitement thermique et huilage pour les gemmes, blanchiment pour les perles). Ces opérations sont traditionnellement admises par les négociants internationaux en joaillerie. Pour certains bijoux et avec l'accord du client vendeur, l'Hôtel des Ventes de Monte Carlo peut obtenir des rapports provenant de laboratoires de gemmologie de réputation internationale qui, si cela est demandé, peuvent indiquer la présence ou l'absence de tout traitement thermique.

Pour les pierres précieuses importantes et les perles fines, l'Hôtel des Ventes met à disposition des clients des certificats établis préalablement par des laboratoires de renommée internationale. Si l'acheteur souhaite un certificat différent, émanant d'un laboratoire de son choix, il doit le demander dans un délai de 30 à 10 jours avant la vente. Aucune réclamation concernant les certificats fournis ne peut être admise a posteriori de la vente.

MATIÈRES ANIMALES

Le corail, l'ivoire, l'écaillé de tortue et tous les matériaux en provenance d'espèces en voie de disparition peuvent passer en vente publique aux enchères tant qu'ils font partie intégrante de bijoux anciens. Ces matériaux présents sur des bijoux modernes ne seront pas admis.

LES PIERRES BIRMANES

Les bijoux ornés de rubis ou de jadéite birmans ne peuvent être exportés vers les Etats-Unis. Toutefois s'ils sont accompagnés d'un certificat ou d'une facture, antérieurs à octobre 2007, ils peuvent entrer sur le sol américain. Dans la communauté européenne, les rubis et les jadéites birmans peuvent circuler librement.

MONTRES

Tous les lots sont vendus dans l'état. Aucune réclamation ne pourra être engagée contre l'Hôtel des Ventes de Monte Carlo et son expert, sur la présence d'une réparation ancienne, sur l'étanchéité initiale ou sur le fonctionnement. L'acquéreur potentiel pourra réclamer un état de condition avant la vente auprès de l'expert.

CONDUITE DE LA VENTE ET ENCHERES

Tout acheteur potentiel doit s'identifier préalablement à l'aide d'un formulaire d'enregistrement mis à sa disposition à l'entrée de la salle par le personnel de l'Hôtel des Ventes de Monte Carlo. Il doit fournir une pièce d'identité en cours de validité et, sur demande, justifier de références bancaires. Un carton portant un numéro correspondant à l'enregistrement sera remis à l'acquéreur qui devra le restituer en quittant la salle. Il est strictement personnel et permet à celui-ci d'encherir pendant la vente.

Les enchères suivent l'ordre de numérotation du catalogue, sauf modification d'ordre décidée à la libre appréciation de l'Hôtel des Ventes de Monte Carlo. L'adjudicataire est le plus offrant et dernier enchérisseur. Au moment de l'adjudication, dans le cas d'une contestation, principalement si plusieurs enchérisseurs déclarent avoir porté simultanément une enchère équivalente, et si le fait est établi clairement, et même si le mot « Adjugé » a été prononcé, l'objet est remis instantanément aux enchères au dernier montant obtenu et l'ensemble des personnes présentes autorisées à enchérir à nouveau. Les mentions d'identité portées sur le bordereau d'adjudication seront identiques à celles portées sur le formulaire d'enregistrement. Aucune modification d'identité ne pourra être opérée sans l'accord des dirigeants de l'Hôtel des Ventes de Monte Carlo. Une fois l'adjudication prononcée, l'acquéreur est responsable de l'intégrité de l'objet acquis et de son assurance.

ENCHÈRES TÉLÉPHONIQUES

Tout acquéreur potentiel identifié par l'Hôtel des Ventes de Monte Carlo pourra enchérir par téléphone pendant la vente. Les demandes de lignes téléphoniques devront pour être recevables formulées par écrit, accompagnées d'une pièce d'identité en cours de validité et d'un relevé d'identité bancaire. L'Hôtel des Ventes de Monte Carlo se chargera de contacter par téléphone durant la vente l'enchérisseur mais décline toute responsabilité en cas d'erreur ou d'omission dans le cadre de ce service.

PRIX DE RESERVE ET ESTIMATIONS

Devant chaque lot dans le catalogue, une estimation est portée, qui ne comprend ni les frais à la charge de l'acheteur, ni la TVA éventuelle en cas d'importation temporaire. Sauf précision, tous les lots sont offerts avec un prix de réserve contractuellement établi

avec le vendeur en dessous duquel le bien ne peut être adjugé. En l'absence de prix de réserve fixé avec le vendeur, aucune contestation ne pourra être formulée par celui-ci dans l'hypothèse où l'objet serait adjugé en dessous de la fourchette de l'estimation.

PREEMPTION

L'Etat Monégasque peut exercer un droit de préemption sur les œuvres d'art mises en vente dans la Principauté de Monaco. L'Etat se substitue au dernier enchérisseur. La décision de préemption est portée à la connaissance de l'huissier aussitôt après le prononcé de l'adjudication. Elle est mentionnée au procès-verbal de celle-ci. Elle doit être confirmée dans un délai de quinze jours. En l'absence de confirmation à compter de ce délai, l'objet revient au dernier enchérisseur.

Article 2-1 loi n°1.014 du 29/12/1978 concernant les ventes publiques de meubles

IMPORTATION

⚠ Les dépôts précédés de ce sigle sont en importation temporaire d'un pays hors CEE. Leur prix d'adjudication sera majoré de la TVA à 5.5 % (⚠) ou à 20% (⚠) en sus des frais légaux. Cette TVA sera récupérable en cas de réexportation hors CEE dans un délai d'un mois sur présentation du document douanier prouvant leur ré-exportation.

EXPORTATION

Les formalités douanières seront requises pour l'envoi d'œuvres d'art dans des pays hors Union Européenne. Il convient à l'acheteur de vérifier préalablement à l'achat les règles en vigueur dans le pays de destination.

Si une œuvre d'art doit être livrée en France ou dans d'autres pays de l'Union Européenne, il n'y aura aucune formalité douanière. En dehors de l'Union Européenne, les règles douanières seront celles en vigueur dans le pays de destination de l'œuvre.

FRAIS

En sus du prix d'adjudication, l'acheteur devra acquitter des frais de **21%** HT.

PAIEMENT

La vente se fait expressément au comptant. L'acquéreur doit régler le prix d'achat qui comprend le montant de l'adjudication, les frais et taxes éventuels :

- Par chèque bancaire certifié en euro
- Par virement bancaire en euro
- Par carte bancaire Visa ou Mastercard avec justificatif d'identité

- Tout règlement par American Express fera l'objet d'une majoration de 2.75% de frais
- En espèces en euro jusqu'à un montant égal ou inférieur à 30 000 €

Les chèques émis sur une banque étrangère ne seront acceptés qu'à la seule discrétion des dirigeants de l'Hôtel des Ventes de Monte Carlo.

Si l'acquisition n'est pas réglée au comptant, l'objet ne pourra être délivré à l'acquéreur.

Le transfert de propriété du vendeur vers l'acquéreur ne s'effectue qu'une fois que l'Hôtel des Ventes de monte Carlo en a perçu le prix, commission comprise.

A défaut de paiement par l'acquéreur et après une mise en demeure restée infructueuse et au terme d'un mois révolu à compter de l'adjudication, l'Hôtel des Ventes de Monte Carlo se réserve le droit d'annuler la vente et d'engager des poursuites en dommages et intérêts contre l'acquéreur défaillant.

TERMS AND CONDITIONS OF SALE

The auction house Hôtel des Ventes de Monte Carlo acts as agent for the seller. It is not a party to the contract of sale that binds the buyer and seller.

The following terms and conditions of sale, as well as everything related to the sale, are governed by Monegasque law. All legal actions are within the jurisdiction of the Courts of the Principality of Monaco.

The sale takes place for payment in full and the currency is the Euro (€).

GUARANTEES

The descriptions in the catalogue are established by the Hôtel des Ventes de Monte Carlo if no expert appraiser has assisted, and exclusively by the expert appraiser who assists as required. If necessary, corrections of the description or estimate can be made upon presentation of the object, which shall be pointed to potential purchasers and noted in the record of the sale. In the framework of assistance by an expert appraiser, said latter assumes full responsibility for initial descriptions or modifications made to the report. The liability of the Hôtel des Ventes de Monte Carlo cannot be engaged in the event of dispute regarding the authenticity or condition of an item, since the Hôtel des Ventes de Monte Carlo is bound by an obligation of means. As concerns the condition of the lots offered, note that the lack of reference to the condition in the description given in the catalogue does not imply that the item is free from defects, and certain restorations that do not change its nature and period cannot be a cause of dispute. The item, in the absence of any mention, is considered sold in the state in which it is found. Experts are available to customers of the Hôtel des Ventes de Monte Carlo prior to each sale to answer any questions concerning such matters. No claim shall be accepted once the hammer falls.

FURNITURE, PAINTINGS AND ART OBJECTS

Furniture, paintings and art objects are sold in the state in which they are found.

The restoration or replacement of elements on furniture or an object that do not change the nature and authenticity of the furniture or object are considered usual upkeep. Re-backing, doubling, and parquetry on a painting are protective measures and do not constitute defects if they are not reported.

Dimensions are provided for reference only.

JEWELLERY AND WATCHES

COLOURED STONES AND PEARLS

A number of precious stones have been professionally treated for their embellishment (heat treatment and oiling for the gems, whitening of pearls). These operations are traditionally accepted by international jewellery traders. For certain pieces of jewellery and with the client-seller's agreement, the Hôtel des Ventes de Monte Carlo may obtain reports from gemological laboratories of international repute, which, if requested, may indicate the presence or absence of any heat treatment. For large gemstones and pearls, the Hôtel des Ventes will provide its clients with certificates established by internationally renowned laboratories prior to their sale. If the buyer wishes to have a different certificate from a laboratory of their choice, they must request it between 30 and 10 days prior to the sale. No claims regarding the certificates provided can be accepted after the sale.

ANIMAL MATERIALS

Coral, ivory, tortoiseshell and all materials from endangered species can be sold in a public auction as long as they are an integral part of antique jewellery. Such materials present on modern jewellery will not be admitted.

BURMESE STONES

Jewellery studded with Burmese rubies or jadeite cannot be exported to the United States. However if they are accompanied by a certificate or an invoice, dated prior to October 2007, they may enter the American territory. Burmese rubies and jadeite can move freely in the European community.

WATCHES

All lots are sold in the state in which they are found. No claims may be brought against the Hôtel des Ventes de Monte Carlo and its expert based on the presence of an old repair, on the initial sealing, or its functioning. The potential buyer may request a condition report from the expert before the sale.

EXECUTION OF THE SALE AND AUCTION

All potential buyers must identify themselves beforehand using a registration form made available at the entrance to the room by the staff of the Hôtel des Ventes de Monte Carlo. She/he must provide a valid piece of identity and, if requested, proof of their bank details. A card bearing a number corresponding to the registration will be delivered to a buyer who will restore it when leaving the room. It is personal and allows the individual to bid during the sale. The auction follows the numerical sequence of the catalogue, unless said order is modified at the discretion of the Hôtel des Ventes de Monte Carlo. The successful bidder is the highest and last bidder. In the case of a challenge at the time of award, especially in the case where several bidders claim to have made the same bid simultaneously, and the event is clearly established, although the word "Sold" was pronounced, the object is immediately put back on auction starting at the last amount obtained and those present shall be allowed to bid again.

References concerning the identity entered on the bid summary shall be identical to those made in the registration form. No changes of identity can be made without approval of the Hôtel des Ventes de Monte Carlo managers. Once the hammer falls, the buyer is responsible for the integrity of the object acquired, as well as its insurance.

Telephone Bids

All potential buyers identified by the Hôtel des Ventes de Monte Carlo may bid by telephone during the sale. In order to be admissible, requests for telephone lines must be made in writing, accompanied by a valid piece of identity and a RIB (bank account information certificate). The Hôtel des Ventes de Monte Carlo will contact the bidder by telephone during the auction; however, it declines all liability for any error or omission in connection with said service.

RESERVE PRICE AND ESTIMATES

An estimate, which does not include costs borne by the purchaser or possible VAT in case of temporary importation, is given in front of each lot in the catalogue. Unless otherwise noted, all lots are offered with a reserve price established by contract with the seller under which the item cannot be awarded. In the absence of a reserve price fixed with the seller, no objection may be made by said latter in the event that the object would be awarded under the estimate range.

PRE-EMPTION

The Monegasque State may exercise an option to purchase works of art offered for sale in the Principality of Monaco. The state replaces the last bidder. The pre-emption decision is made known to the bailiff immediately after the hammer falls. Said pre-emptive right must be confirmed within two weeks. In the absence of confirmation within said period, the object shall return to the last bidder.

Article 2-1 of Law No. 1014 of 29/12/1978 relative to the auction of furniture

IMPORTS

⚠ Deposits preceded by this symbol are temporary imports from a non EU country. Their allocated price will be subject to VAT at 5.5 % (⚠) or 20% (⚠) in addition to legal costs. The VAT is recoverable in the event of re export outside the EU within one month on presentation of a customs document as evidence of reexport.

EXPORTS

Customs formalities are required for sending works of art to countries outside of the European Union. The buyer must check the rules in force in the destination country before making a purchase.

There are no customs formalities for works of art to be delivered in France or other countries of the European Union. Outside of the European Union, customs rules will be those in force in the country of destination of the work.

FEES

In addition to the hammer price, the buyer must pay a fee of **21%** excluding VAT.

PAYMENT

The sale is strictly carried out for payment in full. The buyer must pay the purchase price, which includes the amount of the hammer price, fees, and taxes, if any:

- By certified bank check in Euro

- By bank transfer in Euro

- By Visa or MasterCard with proof of identity

- In case of payment by American Express, a fee of 2.75% will be added.

- In cash in Euro up to an amount equal to or less than € 30,000

Cheques drawn on foreign banks will be accepted at the sole discretion of the managers of the Hôtel des Ventes de Monte Carlo.

If the acquisition is not paid in full, the item cannot be handed over to the buyer.

The transfer of ownership from the seller to the buyer occurs only after the Hôtel des Ventes de Monte Carlo has received payment, including commission.

The Hôtel des Ventes de Monte Carlo reserves the right to cancel the sale and file a claim to seek damages against the defaulting buyer in the absence of payment by the buyer, after formal notice has remained without answer, and after a month has passed since the bid was accepted by fall of the hammer.

RIB HVMC					
Code Banque	Code Guichet	Numéro de Compte	Clé RIB	Domiciliation	IBAN
15607	00064	60021664861	91	Banque Populaire Côte d'Azur CCBPMCM1XXX	(International Bank Account Number) MC58 1560 7000 6460 0216 6486 191

RIB HVMC					
Code Banque	Code Guichet	Numéro de Compte	Clé RIB	Domiciliation	IBAN
15607	00064	60021664861	91	Banque Populaire Côte d'Azur CCBPMCM1XXX	(International Bank Account Number) MC58 1560 7000 6460 0216 6486 191

УСЛОВИЯ ТОРГОВ

УСЛОВИЯ ТОРГОВ

Аукционный дом Монте–Карло Hôtel des Ventes de Monte Carlo выступает в роли доверенного лица продавца и не является стороной договора купли–продажи между покупателем и продавцом.

Настоящие условия торгов, равно как и все, что имеет отношение к торгам, регулируются законодательством Монако. Любые судебные иски подпадают под юрисдикцию судебных органов Княжества Монако.

Торги предусматривают немедленный расчет. Валюта расчета — евро (€).

ГАРАНТИИ

При отсутствии вмешательства со стороны эксперта наименования, вносимые в каталог, составляются Аукционным домом Hôtel des Ventes de Monte Carlo. В случае привлечения эксперта наименования составляются только им. При необходимости наименования и предварительная оценка лота могут быть изменены во время представления вещи, что должно быть доведено до сведения потенциальных покупателей и отражено в протоколе торгов. В случае привлечения эксперта последний несет полную ответственность за первоначальную формулировку наименования или за изменения, зафиксированные в протоколе. Ввиду того что Аукционный дом Hôtel des Ventes de Monte Carlo берет на себя только обязательство действия, Hôtel des Ventes de Monte Carlo не несет ответственность в случае возникновения споров в отношении подлинности товара или его качества.

Состояние представленных лотов, отсутствие указаний относительно состояния товара в наименовании, внесенном в каталог, никоим образом не подразумевает отсутствие дефектов. Некоторые реставрационные работы, не меняющие свойства вещи и не искажающие ее характеристики, свидетельствующие о принадлежности к определенной эпохе, не могут стать предметом спора. При отсутствии специальных указаний товар считается проданным в его первоначальном состоянии. Клиенты Hôtel des Ventes de Monte Carlo могут перед каждым торгами обращаться к услугам экспертов, которые всегда предоставят консультацию по данному вопросу. По завершении торгов претензии не принимаются.

МЕБЕЛЬ, КАРТИНЫ И ПРЕДМЕТЫ ИСКУССТВА
Мебель, картины и предметы искусства продаются в первоначальном состоянии.

Реставрация мебели или предметов искусства, а также замена некоторых деталей, не влекущие за собой изменения свойств вещи или искажение ее аутентичного характера, рассматриваются как текущий ремонт.

Дублирование холста, подклейка нового холста или паркетирование картин представляют собой меры обеспечения сохранности и, не будучи заметными, не могут рассматриваться как дефекты.

Указания размеров носят ориентировочный характер.

ДРАГОЦЕННОСТИ И ЧАСЫ

Цветные камни и жемчуг

Некоторые драгоценные камни были подвергнуты профессиональной обработке для облагораживания их внешнего вида (термическая обработка и пропитка маслом драгоценных камней, отбеливание жемчуга). Данные процедуры традиционно применяются во всем мире продавцами ювелирных изделий.

В отношении некоторых украшений при согласии клиента продавец Hôtel des Ventes de Monte Carlo может получить заключения геммологических лабораторий международного уровня, которые по специальному требованию предоставляют информацию о наличии или отсутствии любой термической обработки.

Аукционный дом Hôtel des Ventes предлагает своим клиентам сертификаты на крупные драгоценные камни и натуральный жемчуг. Сертификаты предоставляются лабораториями международного уровня. Если покупатель желает получить другой сертификат из лаборатории на его выбор, он должен сообщить об этом за 10—30 дней до совершения покупки. После совершения покупки любые претензии по поводу выданных сертификатов не принимаются.

Материалы животного происхождения
Кораллы, слоновая кость, черепаховый панцирь и любые материалы, добытые в результате уничтожения исчезающих видов животных, могут выставляться на публичных торгах только в случае, если они являются

неотъемлемой частью старинных украшений. Вышеозначенные материалы, фигурирующие на современных украшениях, на торги не принимаются.

Бирманские камни

Украшения с рубинами или жадетом бирманского происхождения не могут экспортироваться в Соединенные Штаты Америки. Однако если к ним прилагается сертификат или чек, выданный до октября 2007 года, они могут быть ввезены на территорию США. В пределах стран Европейского сообщества разрешено свободное обращение рубинов и жадеитов бирманского происхождения.

Часы

Все лоты продаются в исходном состоянии. Претензии, предъявленные против Аукционного дома Hôtel des Ventes de Monte Carlo и его эксперта в отношении следов давно осуществленного ремонта, исходной герметичности или работы механизма, не принимаются. Потенциальный покупатель может обратиться к эксперту за информацией о состоянии качества товара перед началом торгов.

ПОРЯДОК ПРОВЕДЕНИЯ ТОРГОВ И УЧАСТИЕ В АУКЦИОНЕ

Каждый потенциальный покупатель должен предварительно предоставить свои личные данные, заполнив регистрационный бланк, полученный при входе в аукционный зал от сотрудников Hôtel des Ventes de Monte Carlo. Он должен предъявить действующее удостоверение личности и по требованию подтвердить банковские реквизиты. Покупателю выдают карточку с регистрационным номером, которую следует вернуть, выходя из зала. Она предназначена для сугубо индивидуального пользования и предоставляет возможность участия в торгах.

Порядок выставления лотов соответствует нумерации, представленной в каталоге, за исключением случаев изменения порядка, предпринятого по собственному усмотрению Hôtel des Ventes de Monte Carlo. Победителем торгов является последний участник, предложивший наивысшую цену. В случае возражений в момент присуждения лота, возникающих в основном по причине одновременного поступления от нескольких участников предложения одной и той же ценовой надбавки, при условии, что данный факт явно установлен, даже после произнесения слова «Продано», предмет немедленно повторно выставляется на торги по последней заявленной цене, и все присутствующие лица допускаются к повторному участию.

Личные данные, вносимые в аукционную ведомость, должны полностью совпадать с данными, представленными в регистрационном бланке. Никакие изменения личных данных не принимаются без согласия со стороны руководства Hôtel des Ventes de Monte Carlo.

По завершении торгов покупатель несет полную ответственность за приобретенный товар и за его страховку.

Участие в торгах по телефону

Любой потенциальный покупатель, чья личность установлена Аукционным домом Hôtel des Ventes de Monte Carlo, может участвовать в торгах по телефону. Запрос на предоставление телефонных линий должен быть представлен в письменном виде в сопровождении действующего документа, удостоверяющего личность, и справки из банка о наличии расчетного счета. Hôtel des Ventes de Monte Carlo связывается с участником во время проведения торгов, но не несет ни какой ответственности за ошибки или невыполнение предложений в рамках осуществления данной услуги.

РЕЗЕРВНАЯ ЦЕНА И ПРИМЕРНАЯ СТОИМОСТЬ

Перед каждым лотом в каталоге указана примерная стоимость, сумма которой не включает затраты покупателя и НДС, подлежащий оплате в случае временного ввоза товара. При отсутствии уточняющих сведений все лоты представлены с учетом резервной цены, установленной по согласованию с продавцом, ниже которой товар не может быть продан. Если резервная цена не была установлена продавцом, никакие претензии от последнего относительно продажи товара ниже нижнего предела предварительной стоимости не принимаются.

ПРАВО ПРЕИМУЩЕСТВЕННОЙ ПОКУПКИ

Государство Монако может осуществить право преимущественной покупки, распространяющееся на произведения искусства, продаваемые на территории Княжества Монако. Государство получает лот вместо последнего участника торгов. Решение воспользоваться правом преимущественной покупки должно быть доведено до сведения секретаря сразу же после завершения торгов.

Запись о данном решении вносится в протокол торгов. Преимущественная покупка должна быть подтверждена в течение пятнадцати дней.

При отсутствии подтверждения по истечении вышеозначенного срока товар передается последнему участнику торгов.
Статья 2–1 закона № 1.014 от 29.12.1978 о продаже с публичных торгов предметов мебели.

ВЫВОЗ

При отправке произведений искусства в страны, не являющиеся участниками Европейского Союза, требуется выполнение ряда таможенных процедур. Покупателю необходимо перед совершением покупки ознакомиться с правилами, действующими на территории той страны, куда будет осуществлен ввоз. При доставке произведения искусства на территорию Франции или любой другой страны-участницы Европейского Союза таможенные формальности не требуются. За пределами Европейского Союза действуют таможенные правила, принятые на территории той страны, куда будет осуществлен ввоз произведения искусства.

ИМПОРТИРОВАННЫЕ ТОВАРЫ

≠ Товары, отмеченные таким знаком, были временно импортированы из стран, не входящих в состав Европейского Союза.

Приобретая их, покупатель должен будет оплатить, помимо окончательной стоимости и дополнительных расходов, НДС в размере 5,5% (≠) или 20% (≠). НДС подлежит возврату в случае реэкспорта товара за пределы ЕС в течение месяца на основании подачи таможенных документов, подтверждающих реэкспорт.

РАСХОДЫ

Помимо окончательной цены покупатель оплачивает расходы в размере 21 % без НДС.

ОПЛАТА

Торги предусматривают только немедленный расчет. Покупатель должен оплатить покупку, стоимостью которой включает окончательную цену товара, возможные расходы и пошлины:
– сертифицированным банковским чеком в евро;
– посредством банковского перевода в евро;
– посредством банковской карты Visa или Mastercard с предоставлением удостоверения личности;
– наличными в евро, если сумма покупки не превышает 30 000 евро.
– На все платежи картой American express будет увеличение на сумму 2,75%

Чеки иностранных банков принимаются только с разрешения руководства Hôtel des Ventes de Monte Carlo.

При отсутствии немедленной оплаты покупки товар не может быть передан покупателю.

Переход права собственности от продавца к покупателю осуществляется только после получения Аукционным домом Hôtel des Ventes de Monte Carlo всей суммы, включая комиссионные.

При отсутствии оплаты со стороны покупателя и неудовлетворении официально предъявленного требования об оплате по истечении одного месяца после завершения торгов Hôtel des Ventes de Monte Carlo имеет право аннулировать результаты аукциона и подать против покупателя, отказавшегося от оплаты, иск о возмещении вреда и взыскании процентов.

ПОЛНЫЙ ОТКАЗ ОТ ОТВЕТСТВЕННОСТИ

Обращаем ваше внимание на то, что, столкнувшись в ходе предыдущих аукционов с многочисленными проблемами, связанными с бесхозяйательным оспариванием подлинности произведений некоторых художников, в частности, русских и/или китайских, Аукционный дом Монте–Карло принял решение больше не предоставлять гарантий подлинности работ, отмеченных знаком (**), разъяснение которого дано в настоящих «Общих условиях торгов». Покупатели были проинформированы о том, что никакие претензии не принимают

CONDIZIONI DI VENDITA

УСЛОВИЯ ТОРГОВ

La Casa d'Aste di Monte Carlo interviene come mandatario del venditore. Non fa parte del contratto di vendita che collega il venditore con l'acquirente.

Le seguenti condizioni di vendita e tutto ciò a cui la vendita fa riferimento, sottostanno al diritto monegasco. Qualsiasi azione giudiziaria è soggetta alla competenza esclusiva dei tribunali del Principato di Monaco.

La vendita si realizza a vista e la valuta utilizzata è l'euro (€).

Garanzie

Le designazioni riportate nel catalogo sono stabilite dalla Casa d'Aste di Monte Carlo in assenza di consulenza da parte di un esperto, ed esclusivamente da parte dell'esperto che assiste, se presente. Se necessario, si potranno segnalare rettifiche alla designazione o stima, al momento della presentazione dell'oggetto presentato ai potenziali acquirenti e applicarle nel procedimento verbale della vendita. In caso di consulenza di un esperto, quest'ultimo assume la completa responsabilità delle designazioni iniziali o modifiche apportate nel procedimento verbale. La responsabilità della Casa d'Aste di Monte Carlo viene sollevata nel caso di un contenzioso riguardante l'autenticità o lo stato di un bene, essendo la Casa d'Aste di Monte Carlo vincolata solo da un obbligo di mezzi.

Sullo stato dei lotti presenti, l'assenza di riferimento allo stato nella designazione presentata nel catalogo non implica in nessun modo che l'oggetto sia esente da difetti. Alcuni lavori di restauro che non ne abbiano modificato la natura e l'epoca non possono essere causa di contenzioso.

Il bene, in assenza di citazione, è considerato come venduto nello stato in cui si trova. Gli esperti sono a disposizione dei clienti della Casa d'Aste di Monte Carlo prima di ogni vendita per rispondere a tutti gli eventuali quesiti. Non saranno ammessi reclami una volta pronunciata l'aggiudicazione.

Mobiliario, quadri e oggetti d'arte

I mobili, quadri e oggetti sono venduti nello stato in cui si trovano.

Su un mobile o un oggetto, il restauro o la sostituzione di elementi che non ne abbiano modificato la natura o il carattere autentico del mobile o dell'oggetto, sono da considerarsi come opere di manutenzione dovute all'uso. Su un quadro, la rintelatura, il rifodero o la parchettatura sono misure conservatrici e non costituiscono errore di diritto se non segnalati. Le dimensioni sono fornite a titolo indicativo.

Gioielli e orologi

Pietre colorate e perle

Alcune pietre preziose sono state trattate professionalmente per migliorarne l'aspetto (trattamento termico e oliatura per le gemme, sbiancatura per le perle). Queste operazioni sono tradizionalmente ammesse dai negozianti internazionali in gioielleria. Per alcuni gioielli e con l'accordo cliente-venditore, la Casa d'Aste di Monte Carlo può richiedere il resoconto da parte di laboratori di gemmologia internazionalmente riconosciuti, i quali, se richiesto, possono indicare la presenza o assenza di qualsiasi trattamento termico.

Per le pietre preziose importanti e le perle fini, l'Hôtel des Ventes mette a disposizione dei clienti dei certificati rilasciati preventivamente da alcuni laboratori di fama internazionale. Qualora l'acquirente desideri un certificato diverso, proveniente da un laboratorio di sua scelta, dovrà farne richiesta da 30 a 10 giorni prima della vendita. Dopo la vendita non sono ammessi reclami relativi ai certificati forniti.

Materiali di origine animale

Il corallo, l'avorio, la tartaruga e gli altri materiali provenienti da specie in via d'estinzione possono

essere venduti all'asta perché appartengono alla categoria di gioielli antichi. Questi materiali presenti su gioielli moderni non saranno ammessi.

Le pietre birmane

I gioielli decorati in rubino o giadete birmani non possono essere esportati verso gli Stati Uniti. Tuttavia, se accompagnati da un certificato o una fattura, con data anteriore al mese di Ottobre 2007, possono entrare in territorio americano. Nella comunità europea, i rubini e giadete birmani possono circolare liberamente.

Orologi

Tutti i lotti sono venduti nello stato in cui si trovano. Non si accetteranno reclami contro la Casa d'Aste di Monte Carlo o il suo esperto in caso di vecchia riparazione, sull'impermeabilità iniziale o sul meccanismo. L'acquirente potenziale potrà richiedere all'esperto un resoconto sullo stato delle condizioni prima della vendita.

Funzionamento della vendita all'asta

Qualsiasi acquirente potenziale dovrà identificarsi previamente attraverso un modulo di registrazione a disposizione all'entrata della sala del personale della Casa d'Aste di Monte Carlo. Dovrà fornire un documento d'identità valido e, a richiesta, giustificare i riferimenti bancari. Gli sarà consegnato un cartoncino con il numero corrispondente alla sua registrazione: l'acquirente dovrà poi restituirlo all'uscita dalla sala. Questo cartoncino è strettamente personale e permette di aumentare l'offerta durante l'asta.

Le aste seguiranno l'ordine di numerazione del catalogo, eccetto in caso di modifiche all'ordine stabilito decise in modo arbitrario dalla Casa d'Aste di Monte Carlo.

L'aggiudicatario è colui che offre di più e per ultimo. Al momento dell'aggiudicazione, in caso di contestazione, e soprattutto se più di un offerente ha dichiarato un'offerta simultanea ad un'altra equivalente, e in caso di stabilire l'accaduto in modo chiaro, e pur avendo pronunciato la parola "Aggiudicato", l'oggetto sarà rimesso all'asta immediatamente all'ultimo importo ottenuto e tutte le persone presenti autorizzate dovranno realizzare di nuovo la propria offerta.

I dati relativi all'identità apportati nell'aggiudicazione dovranno essere gli stessi presenti nel modulo di registrazione. Non sarà possibile applicare modifiche all'identità senza la previa autorizzazione dei dirigenti della Casa d'Aste di Monte Carlo.

Una volta pronunciata l'aggiudicazione, l'acquirente è responsabile dell'integrità dell'oggetto acquisito e della relativa assicurazione.

Aste telefoniche

Qualsiasi acquirente potenziale identificatosi presso la Casa d'Aste di Monte Carlo potrà proporre offerte per telefono durante la vendita. Le richieste di linea telefonica devono essere formulate per iscritto, accompagnate da documento d'identità valido e dei dati bancari. La Casa d'Aste di Monte Carlo contatterà per telefono il potenziale acquirente durante l'asta ma si dichiara esente da qualsiasi responsabilità in caso di errori o omissioni nell'ambito del servizio.

Importazione

≠ I depositi preceduti da questa sigla sono in importazione temporanea da un paese non appartenente alla CEE. Il loro prezzo di aggiudicazione verrà maggiorato dell'IVA al 5,5 % (≠) o al 20% (≠) oltre alle spese legali. Tale IVA sarà recuperabile in caso di riesportazione al di fuori della CEE entro un mese presentando il documento doganale comprovante la riesportazione.

Presso di riserva e estime

In corrispondenza di ogni lotto nel catalogo, si trova una stima che non include nè i prezzi a carico

dell'acquirente nè l'IVA eventuale in caso di importazione temporanea. Salvo precisazioni, tutti i lotti sono offerti ad un prezzo di riserva contrattualmente stabilito con il venditore, sotto il quale il bene non può essere aggiudicato. In assenza di prezzo di riserva fissato con il venditore, non si potranno formulare contestazioni da parte del venditore stesso nell'ipotesi in cui l'oggetto fosse aggiudicato al ribasso rispetto al prezzo stimato.

Prelazione

Lo Stato Monegasco può esercitare un diritto di prelazione sulle opere d'arte messe in vendita nel Principato di Monaco. Lo stato si sostituisce all'ultimo offerente. La decisione di prelazione viene comunicata all'uscire subito dopo aver pronunciato l'aggiudicazione. Viene citato nel procedimento verbale della stessa. Deve essere confermata entro quindici giorni. In assenza di conferma durante questo periodo di tempo, l'oggetto ritorna all'ultimo offerente.

Articolo 2-1 legge n°1.014 du 29/12/1978 sulla vendita pubblica di mobili

Esportazione

Saranno richieste le formalità doganali per la spedizione di opere d'arte nei paesi fuori dall'Unione Europea. Si consiglia all'acquirente di verificare, prima dell'acquisto, le norme in vigore nel paese di destinazione.

Se un'opera d'arte dovrà essere consegnata in Francia o in un altro paese dell'Unione Europea non vi sarà nessuna formalità doganale. Fuori dall'Unione Europea, le norme doganali saranno quelle in vigore nel paese di destinazione dell'opera.

Spese

Oltre al prezzo dell'aggiudicazione, l'acquirente dovrà provvedere alle spese pari al 21% iva non compressa.

Pagamento

La vendita si realizza esclusivamente a vista. L'acquirente deve far fronte al prezzo d'acquisto che include l'importo dell'aggiudicazione, le spese e le eventuali tasse:

- Con assegno bancario certificato in euro
- Con bonifico bancario in euro
- Con carta di credito Visa o Mastercard con documento d'identità
- **In contanti in euro fino ad un importo uguale o inferiore di 30 000 €**
- **Una commissione di 2.75% verrà aggiunta per ogni pagamento con carta American Express.**

Gli assegni emessi da banca straniera saranno accettati solo a discrezione della Casa d'Aste di Monte Carlo.

Se l'acquisizione non viene regolarizzata a vista, l'oggetto non potrà essere consegnato all'acquirente. Il passaggio di proprietà dal venditore all'acquirente si effettua solo una volta che la Casa d'Aste di Monte Carlo ha ricevuto il pagamento, commissione inclusa. In mancanza di pagamento da parte dell'acquirente e una volta trascorso il periodo di mora infruttuosa e scaduto il termine di un mese dalla data dell'aggiudicazione, la Casa d'Aste di Monte Carlo si riserva il diritto di annullare la vendita e intraprendere misure ai danni dell'acquirente insolvente.

Responsabilità

Per colpa delle difficoltà spesso incontrate riguardo alle vendite di alcuni artisti russi e/o cinesi, la cui autenticità è stata ingiustamente contestata, HVMC ha deciso di non garantire le opere segnate da (***) che si riferiscono alle presenti condizioni di vendita. Gli acquirenti sono dunque informati che nessuna denuncia verrà ricevuta, relativamente a tale autenticità.

	RIB HVMC				
Code Banque	Code Guichet	Numéro de Compte	Clé RIB	Domiciliation	IBAN
15607	00064	60021664861	91	Banque Populaire Côté d'Azur CCBPMCM1XXX	(International Bank Account Number) MC58 1560 7000 6460 0216 6486 191

La vente est soumise aux conditions imprimées dans ce catalogue. Il est important que vous lisiez attentivement les pages qui suivent. Les pages qui suivent donnent également des informations utiles sur la manière d'acheter aux enchères. Notre équipe se tient à votre disposition pour vous renseigner et vous assister. Quiconque a l'intention d'enchérir doit lire attentivement ces conditions. Elles peuvent être modifiées par affichage dans la salle des ventes ou par des annonces faites par la personne habilitée à diriger la vente. L'Hôtel des Ventes de Monte-Carlo précise qu'il agit en principe, dans la présente vente, en tant que mandataire et pour le compte exclusif du vendeur. Tout contrat de vente est conclu directement et exclusivement entre le vendeur et l'acheteur. Les ventes aux enchères se déroulent selon les conditions et modalités suivantes qui sont acceptées par tout enchérisseur et participant aux ventes. La vente sera faite au comptant et conduite en euros. L'acheteur paiera au profit de l'Hôtel des Ventes de Monte-Carlo, en sus du prix d'adjudication, une commission d'achat de 16 % HT du prix d'adjudication.

GARANTIES

Aucun employé de l'Hôtel des Ventes de Monte-Carlo n'est autorisé à donner une quelconque garantie. L'Hôtel des Ventes de Monte-Carlo et le vendeur n'assument aucune responsabilité eu égard aux défauts éventuels des objets mis en vente, pas plus qu'ils ne garantissent l'exactitude des indications relatives à l'auteur, l'origine, la date de facture, l'attribution, la provenance, ou l'état matériel des bateaux et véhicules. Les photographies du catalogue n'ont pas de valeur contractuelle.

Les acheteurs doivent s'assurer eux-mêmes, avant la vente, de l'état et de la qualité de chaque bateau ou véhicule, en particulier s'agissant d'éventuels défauts ou restaurations ou de sa valeur.

A ce titre, l'estimation de chaque bateau ou véhicule mentionnée dans les catalogues est aussi indicative et ne tient notamment pas compte de la commission due par l'acheteur à l'Hôtel des Ventes de Monte-Carlo, ni de la TVA, ni de tout autre frais qui pourrait être mis à la charge de l'acheteur. Il ne sera admis aucune réclamation de ce fait, une fois l'adjudication prononcée. Tous les biens sont vendus tels quels dans l'état où ils se trouvent au moment de la vente avec leurs imperfections ou défauts. Aucune réclamation ne sera possible relativement aux restaurations d'usage, manques, petits accidents et défauts de fonctionnement mécanique.

Il est de la responsabilité des futurs enchérisseurs d'examiner chaque lot avant la vente et de compter sur leur propre jugement aux fins de vérifier si chaque lot correspond à sa description.

La plupart des bateaux et véhicules ont fait l'objet d'une restauration, nous recommandons cependant de procéder à une remise en route avant toute utilisation. Il appartient à l'adjudicataire de faire assurer à son nom le bateau ou le véhicule et ce dès l'adjudication prononcée. Les bateaux et les véhicules sont vendus comme des objets de collection et non comme des moyens de transport.

ENCHÈRES

Les enchères suivent l'ordre des numéros du catalogue. L'Hôtel des Ventes de Monte-Carlo est libre de fixer l'ordre de progression des enchères et les enchérisseurs sont tenus de s'y conformer. Le plus offrant et dernier enchérisseur sera l'adjudicataire. En cas de double enchère reconnue effective par l'Hôtel des Ventes de Monte-Carlo, l'objet ou le bateau sera remis en vente, tous les amateurs présents pouvant concourir à cette deuxième mise en adjudication.

ENREGISTREMENT DES ENCHÉRISSEURS

Afin de se conformer aux prescriptions légales en la matière et d'empêcher, dans la mesure du possible, toute erreur lors de l'adjudication des bateaux ou des véhicules, les personnes ayant l'intention d'enchérir lors des ventes sont priées de se présenter avant chaque vente au bureau d'enregistrement sur place. Moyennant présentation d'une pièce d'identité s'agissant d'une personne physique ou d'un extrait du Registre du Commerce ou document équivalent s'agissant d'une personne morale et de garanties financières adéquates, les acheteurs potentiels rempliront une carte d'enregistrement mentionnant leur nom et adresse et se verront remettre un numéro qui leur permettra de participer à la vente.

L'acheteur est réputé agir pour son compte à moins que l'Hôtel des Ventes de Monte-Carlo n'ait accepté par écrit, avant la date de la vente, qu'il agisse en qualité de représentant d'un tiers dont l'identité aura été préalablement révélée. L'Hôtel des Ventes de Monte-Carlo attire l'attention de l'acheteur potentiel sur le fait qu'il est nécessaire de vérifier l'identité de ce dernier, sur la base soit d'une pièce d'identité (personne physique), soit d'un extrait du Registre de Commerce ou de tout autre document équivalent (personne morale).

Si les informations et documents mentionnés ci-dessus relatifs à l'identité de l'acheteur se révèlent faux, l'adjudication sera annulée d'office par l'Hôtel des Ventes de Monte-Carlo.

ORDRE D'ACHAT ET ENCHÈRES PAR TÉLÉPHONE

Tout enchérisseur qui souhaite faire une offre d'achat par écrit ou enchérir par téléphone peut utiliser le formulaire sur demande auprès de l'Etude. Ce formulaire doit parvenir à l'Hôtel des Ventes de Monte-Carlo, au plus tard la veille de la vente, accompagné d'une copie de passeport ou carte nationale d'identité et des coordonnées bancaires de l'enchérisseur, accompagnés du numéro de carte bleue avec date de validité et cryptogramme. Les enchères par téléphone sont un service gracieux rendu aux clients qui ne peuvent se déplacer. En aucun cas, l'Hôtel des Ventes de Monte-Carlo ne pourra être tenu responsable d'un problème de liaison téléphonique. Si deux ordres d'achat identiques devaient s'avérer être les plus élevés lors de la vente, l'objet sera attribué à l'acheteur dont l'offre est parvenue en premier à l'Hôtel des Ventes de Monte-Carlo.

PAIEMENT

La vente étant faite au comptant, le paiement des achats devra se faire sans délai par virement ou carte bleue.

N'oubliez pas d'indiquer votre nom et le numéro de votre bordereau d'adjudication sur le formulaire de virement. En cas de défaut de paiement de l'intégralité du prix par l'acheteur dans un délai de 30 jours à compter de la vente, l'Hôtel des Ventes de Monte-Carlo se conformera aux instructions du Vendeur et l'assistera dans la mesure du possible dans l'exécution de ses instructions, soit plus particulièrement le recouvrement du prix d'achat ou l'annulation de la vente. A défaut de paiement du montant de l'adjudication et des frais, une mise en demeure sera adressée à l'acquéreur par lettre recommandée avec accusé de réception. A l'expiration du délai d'un mois après cette mise en demeure et à défaut de paiement de la somme due, il sera perçu sur l'acquéreur et pour prise en charge des frais de recouvrement, un honoraire complémentaire de 10% avec un minimum de 250 euros. L'application de cette clause ne fait pas obstacle à l'allocation de dommages et intérêts et aux dépens de la procédure qui serait nécessaire.

RETRAIT DES ACHATS

Aucun objet, bateau ou véhicule ne sera remis à son Acheteur avant paiement total du prix de vente, comprenant la prise à la charge de l'acheteur et la TVA, et remise des informations et documents nécessaires selon le paragraphe ci-dessus.

En cas de paiement par virement, la délivrance des bateaux ou des véhicules pourra être différée jusqu'à l'encaissement. Le bateau ou le véhicule sera sous l'entière responsabilité de l'acquéreur, dès l'adjudication. L'acquéreur sera lui-même chargé de faire assurer ses acquisitions et l'Hôtel des Ventes de Monte-Carlo décline toute responsabilité quant aux dommages que le bateau ou le véhicule pourrait encourir.

Toutes formalités et transports restent à la charge exclusive de l'acquéreur. Les lots doivent être enlevés après la vente aux frais et risques de l'acheteur. Les clefs et documents afférents au bateau ou au véhicule ne seront remis à l'acquéreur qu'après le paiement complet du bateau ou du véhicule.

Les bateaux et véhicules devront être retirés par l'acquéreur au plus tard le samedi 26 juillet 2014 à 17 heures sous peine d'une pénalité de 100 euros par jour de dépassement. Si un bateau ou un véhicule n'est pas retiré par son Acheteur après paiement complet du prix de vente, l'Hôtel des Ventes de Monte-Carlo pourra, après avoir adressé une mise en demeure à cet effet à l'acheteur, consigner le bateau ou le véhicule en question, aux frais, risques et périls de l'acheteur.

HVMC

HÔTEL DES VENTES DE MONTE-CARLO

10-12 Quai Antoine 1er - 98000 Monaco

Tel. 00 377 93 25 88 89 - Fax. 00 377 93 25 88 90 - E mail : bid@hvmc.com

S.A.M. au capital de 150 000 € - R CI : 11505494 - D SEE : 4779Z14487 - TVA Intracom : FR 82000092238

TABLEAUX ET SCULPTURES MODERNES ET CONTEMPORAINS Mardi 15 décembre 2015 - Monaco - Yacht Club de Monaco

ORDRE D'ACHAT *ABSENTEE BID FORM*

ENCHÈRE PAR TÉLÉPHONE *TELEPHONE BID*

Si vous désirez enchérir par téléphone ou laisser un ordre d'achat, merci de vous inscrire sur bid@hvmc.com (Joindre carte d'identité et RIB) *To register for bidding, please send us a mail to : bid@hvmc.com (joint ID and IBAN)*

Les ordres et demandes de ligne téléphoniques doivent impérativement arriver 24 heures avant la vente *Orders must arrive 24 hours before the auction.*

Après avoir pris connaissance des conditions de vente décrites dans le catalogue, je déclare les accepter et vous prie d'acquiescer pour mon compte personnel aux limites indiquées en EURO, les lots que j'ai désignés ci-dessous. (Frais en sus des enchères indiquées).

I have read the conditions of sale and the guide to buyers printed in the catalogue and agree to abide by them. I grant you permission to purchase on my behalf the following items the limits indicated in EURO. (These limits do not include premium, fees and taxes).

NOM ET PRÉNOM <i>Name and Firstname</i>		
ADRESSE <i>Address</i>		
CODE POSTAL <i>zip code</i>	VILLE <i>Town</i>	PAYS <i>Country</i>
TÉLÉPHONE DOMICILE <i>Home Phone</i>	BUREAU <i>Office</i>	MOBILE <i>Cellphone</i>
FAX	EMAIL	

LOT N°	DESCRIPTION DU LOT / <i>LOT DESCRIPTION</i>	LIMITE EN EURO € <i>TOP LIMIT OF BID IN EURO</i>

RÉFÉRENCES BANCAIRES OBLIGATOIRES / *Required bank references (please complete and join the following page) :*

CODE BANQUE	CODE GUICHET	NUMÉRO DE COMPTE	CLÉ

À RENVoyer À
PLEASE FAX TO

FAX : 00 377 93 25 88 90

MAIL : bid@hvmc.com

SIGNATURE OBLIGATOIRE
REQUIRED SIGNATURE

La Maison des Ventes n'étant pas responsable de l'acheminement du courrier postal ou électronique, merci de vous assurer que votre ordre d'achat nous est correctement parvenu. *The office is not responsible of postal-mail or electronic-mail, please, make sure we do receive your absentee bid before the auction.*

RIB HVMC					
Code Banque	Code Guichet	Numéro de Compte	Clé RIB	Domiciliation	IBAN
15607	00064	60021664861	91	Banque Populaire Côté d'Azur CCBPMCM1XXX	(International Bank Account Number) MC58 1560 7000 6460 0216 6486 191

Handwriting practice area on page 168. It features a large, light gray watermark of the letters "HMC" in a classic serif font, centered across the page. The page is ruled with horizontal lines, with a dotted line in the middle of each line pair to guide letter height. There are 12 horizontal lines in total, creating 6 pairs of lines for writing practice.

Handwriting practice area on page 169. It features a large, light gray watermark of the letters "HMC" in a classic serif font, centered across the page. The page is ruled with horizontal lines, with a dotted line in the middle of each line pair to guide letter height. There are 12 horizontal lines in total, creating 6 pairs of lines for writing practice.

CATALOGUE ET PHOTOS VISIBLES SUR : www.hvmc.com
SI VOUS DÉSIREZ ENCHÉRIR PAR TÉLÉPHONE OU LAISSER UN ORDRE D'ACHAT,
MERCİ DE VOUS INSCRIRE SUR :

bid@hvmc.com

HVMC

HÔTEL DES VENTES DE MONTE-CARLO





HÔTEL DES VENTES DE MONTE - CARLO

10 - 12 QUAI ANTOINE 1^{ER} 98000 MONACO

TÉL. : 00 377 93 25 88 89 • FAX : 00 377 93 25 88 90

EMAIL : alcarrega@hvmc.com