

HÔTEL DES VENTES DE MONTE-CARLO

CHANTAL BEAUVOIS

HVMC

FRANCK BAILLE

TABLEAUX, SCULPTURES
MODERNES & CONTEMPORAINS

DIMANCHE 22 JUILLET 2018 - 15H





HÔTEL DES VENTES DE MONTE-CARLO

CHANTAL BEAUVOIS

HVMC

FRANCK BAILLE

TABLEAUX, SCULPTURES
MODERNES & CONTEMPORAINS,
DESIGN, PHOTOGRAPHIES

VENTE AUX ENCHÈRES PUBLIQUES

YACHT CLUB DE MONACO
QUAI LOUIS II - 98000 MONACO 

DIMANCHE 22 JUILLET 2018 À 15H

EXPOSITION PUBLIQUE

YACHT CLUB DE MONACO
QUAI LOUIS II - 98000 MONACO

DU JEUDI 19 AU SAMEDI 21 JUILLET
DE 10H À 19H
LE DIMANCHE 22 JUILLET
DE 10H À 13H

EXPOSITION SUR DEMANDE

HÔTEL DES VENTES DE MONTE-CARLO
DU LUNDI 9 AU VENDREDI 13 JUILLET

WWW.HVMC.COM

HÔTEL DES VENTES DE MONTE-CARLO
10 - 12 Quai Antoine 1^{er} 98000 Monaco
Tél. : + 377 93 25 88 89 . Fax : + 377 93 25 88 90 . info@hvmc.com

HÔTEL DES VENTES DE MONTE-CARLO

CHANTAL BEAUVOIS

HVMC

FRANCK BAILLE

CONSULTANTS

TABLEAUX MODERNES & CONTEMPORAINS

Barbara DEMBINSKI-MORANE
Tél. : 06 60 42 88 87
barbara@beauvois.info

Charles BEAUVOIS
Tél. : 06 40 62 24 41
charlesbeauvois@hotmail.com

Photographies : Christophe Duranti
Design : Rodolphe Pottier
Impression : Ddmain

ANNE LAURE CARREGA
Secrétaire Générale
Tél. : 00 377 93 25 88 89 - alcarrega@hvmc.com

ALEXA CAMPORA
Directrice des expertises
Tél. : 00 377 93 25 88 89 - acampora@hvmc.com

SONNY PALOMBA
Clerc
Tél. : +377 93 25 88 89 - spalomba@hvmc.com

CATALOGUE ET PHOTOS VISIBLES SUR : WWW.HVMC.COM
Si vous désirez enchérir par téléphone ou laisser un ordre d'achat,
merci d'envoyer un mail sur bid@hvmc.com
(joindre carte d'identité et rib)

VENTE EFFECTUÉE PAR LE MINISTÈRE
DE MAÎTRE ESCAUT MARQUET, HUISSIER À MONACO,
À LA REQUÊTE DE L'HÔTEL DES VENTES DE MONTE-CARLO

EXPERTS



BEAUVOIS
CABINET D'EXPERTISE

CABINET D'EXPERTISE BEAUVOIS

85 Boulevard Malesherbes - 75008 Paris
00 33 (0)1 53 04 90 74
arnaud@beauvois.info
barbara@beauvois.info



1
PAUL EMILE PISSARRO (1884-1972)
Bord de rivière
Huile sur toile
Signée en bas à gauche
60 x 81 cm
3 000 / 5 000 €



2
ANTOINE DE LA ROCHEFOUCAULD (1862-1960)
Les arbres oranges, 1898
Huile sur panneau
Signée et datée en bas à gauche
25 x 74 cm
3 000 / 4 000 €



3
CAMILLE PISSARRO (1830-1903)
La couseuse
Fusain sur papier
Monogrammé «CP» en bas à droite
44 x 27 cm
6 000 / 8 000 €

4

PIET MONDRIAN (1872-1944)

**Vue d'une ferme à Winterswijk,
circa 1898-1899**

Crayon, craie noire et rouge sur carton

37,6 x 46,2 cm

50 000 / 70 000 €

Provenance

Collection Dr. J.F.S. Esser, Amsterdam, 1913

Vente Christie's, Amsterdam, 10 juin 1999, lot n°239

Collection particulière Europe du Nord

Exposition

Württembergische Kunstverein Stuttgart, «Van Gogh bis Cobra: Holländische Malerei 1880-1950», 18-23 janvier 1981, n°2

The Baltimore Museum of Art, «Mondrian: Drawings & Watercolors», 11 juillet - 20 septembre 1981, n°4

Bibliographie

Robert P. Welsh, «Piet Mondrian's Early Career, The 'Naturalistic' Periods», Garland, New York & London, 1977, p.97, et reproduit sous le n°159

«Mondrian: Drawings, Watercolours, New York Paintings», Staatsgalerie Stuttgart, Haags Gemeentemuseum, Baltimore Museum of Art, 1980, page 77, et reproduit sous le n°2 page 92.

Herbert Henkels, 'Mondriaan in Winterswijk', dans catalogue d'exposition «Mondrian from figuration to abstraction», The Hague/Tokyo, 1987/1988, reproduit p. 162

Robert P. Welsh, Joop Joosten, «Piet Mondrian : Catalogue Raisonné of the Naturalistic Works», vol. 1, Éditions Cercle d'art, 1998, reproduit sous le n°A79, page 186



5
NICOLAJ KONSTANTINOV ROERICH
(1874-1947)

Projet de décor de théâtre

Décor pour la pièce Fuenteovejuna du dramaturge espagnol Lope de Vega joué au Starinyi Theater par N. Evreinov, Saint Petersbourg, 18 Novembre 1911

Huile sur carton

Monogrammée en bas à gauche

52,5 x 76,5 cm

60 000 / 80 000 €

Provenance

Acquis en 1964 par Alexander Vasilievich Yermenko, New York, auteur de la monographie sur Roerich publié en 500 exemplaires à New York en 1931

Collection particulière Europe, acquis en 1974

Vente Bonhams, 27 novembre 2006, lot 87

Collection particulière acquis lors de cette vente.

Bibliographie

Elena Yakovleva, Teatralno-dekorativnoe iskusstvo Reriha, AGNI, 1996, fig. 65



6
GUSTAVE LOISEAU (1865-1935)
Cathédrale de Chartres
Huile sur toile
Signée en bas à gauche
65 x 54 cm
25 000 / 35 000 €

Porte au revers une étiquette d'exposition particulière de Loiseau chez Durand-Ruel

Provenance
Collection particulière Europe du Nord



7
HENRI LEBASQUE (1865-1937)
Le repos dans le hamac, vers 1908
Huile sur toile
Signée en bas à droite
46 x 55 cm
40 000 / 60 000 €

Provenance
Collection particulière Sud de la France

Ce tableau sera inclus dans le supplément au Catalogue raisonné
de l'œuvre d'Henri Lebasque, actuellement en préparation par Denise Bazetoux.

Un certificat d'authenticité de Madame Denise Bazetoux en date du 24 mars 1998
sera remis à acquéreur.





8

HENRI LEBASQUE (1865-1935)

Nu allongé

Huile sur toile

Signée en bas à gauche et en bas à droite

46 x 55 cm

30 000 / 40 000 €

Provenance

Collection particulière Europe du Nord

9

CHARLES GARABED ATAMIAN
(1872-1947)

Enfants sur la plage

Huile sur toile

Signée en bas à droite

66 x 93 cm

20 000 / 30 000 €

Provenance

Collection particulière Bruxelles





Henri Lebasque découvre les recherches des premiers peintres néo-impressionnistes (Georges Seurat et Paul Signac), et explore leur touche fragmentée pour accroître la luminosité et les contrastes des couleurs.

En 1903, il fonde avec Henri Matisse et d'autres artistes le Salon d'Automne, au Petit Palais à Paris. Le jeune peintre représente des scènes de campagne avec une atmosphère délicate et vibrante, ou des baigneurs sur les bords de mer. Sa peinture reflète ainsi les plaisirs charmants et les passe-temps de la Belle Epoque.

10

HENRI LEBASQUE (1865-1937)

Baigneurs sur la plage, circa 1930

Huile sur toile

Signée en bas à gauche

60,5 x 73 cm

30 000 / 40 000 €

Provenance

Collection particulière France

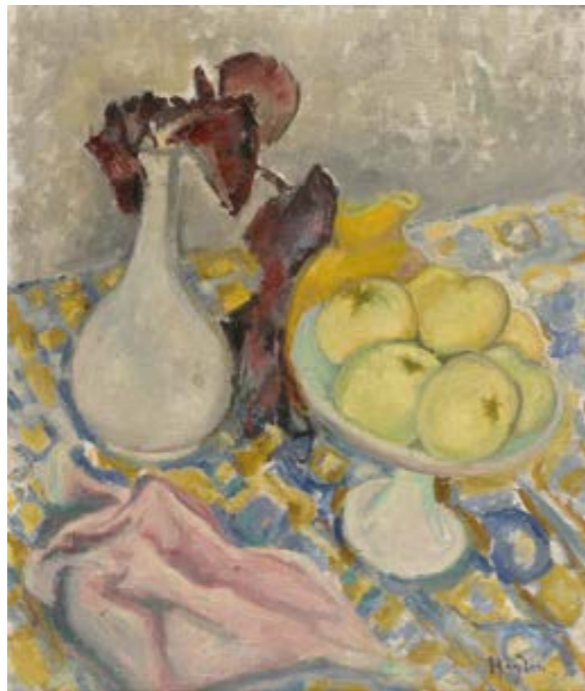
Ce tableau sera inclus dans le supplément au Catalogue raisonné de l'œuvre d'Henri Lebasque, actuellement en préparation par Denise Bazetoux.

Un certificat d'authenticité de Madame Denise Bazetoux en date du 16 novembre 2016 sera remis à l'acquéreur.





11
LUDOVIC VALLÉE (1864-1939)
La promenade au parc
 Huile sur toile
 Signée en bas à droite
 78 x 48 cm
4 000 / 6 000 €



12
HENRI HAYDEN (1883-1970)
Nature morte au vase et aux pommes
 Huile sur toile
 Signée en bas à droite
 Contresignée au dos
 55 x 46 cm
4 000 / 6 000 €



13
PAUL ELIE GERNEZ (1888-1948)
Le port de Honfleur, 1921
 Aquarelle sur papier
 Signée et datée en bas à gauche
 35,5 x 52,5 cm (à vue)
2 500 / 3 500 €



14
MOÏSE KISLING (1891-1953)
Paysage, 1916
 Huile sur toile
 Signée en bas à gauche
 55 x 38 cm
20 000 / 25 000 €

Provenance
 Collection particulière

L'extrait d'archives de Moïse Kisling en date
 du 12 novembre 2004 sera remis à l'acquéreur.

₣ 14 bis
MOÏSE KISLING (1891-1953)
Paysage de Provence, 1917
Huile sur toile
Signée en bas à droite
81 x 100 cm
80 000 / 100 000 €

Provenance
Collection particulière, Angleterre
Collection particulière

Bibliographie
Jean Dutourd, «Kisling : 1891-1953», Ed. Jean Kisling, 1995, tome III,
référéncé sous le n°14 et reproduit page 307.

Un certificat d'authenticité de Jean Kisling, ayant-droit et fils de l'artiste,
en date du 20 août 1991, où il est précisé que le tableau sera reproduit
dans le tome III du catalogue en préparation, sera remis à l'acquéreur.



nr 14 ter
MOÏSE KISLING (1891-1953)
Bouquet de fleurs, 1932
Huile sur toile
Signée en bas à gauche
55 x 46 cm
60 000 / 80 000 €

Un certificat d'authenticité de Jean Kisling, ayant-droit et fils de l'artiste,
en date du 25 juillet 1989 sera remis à l'acquéreur.



15

CHARLES CAMOIN (1879-1965)

Le camp au bord de la mer aux Sardioux, 1933

Huile sur toile

Signée en bas à gauche

73 x 92 cm

30 000 / 40 000 €

Provenance

Collection particulière Sud de la France

Bibliographie

Danièle Giraudy, «Charles Camoin : sa vie, son œuvre», Marseille, 1972, référencé sous le n°375, page 201.

Un certificat d'authenticité de Monsieur Grammont-Camoin en date du 28 novembre 1999 sera remis à l'acquéreur.

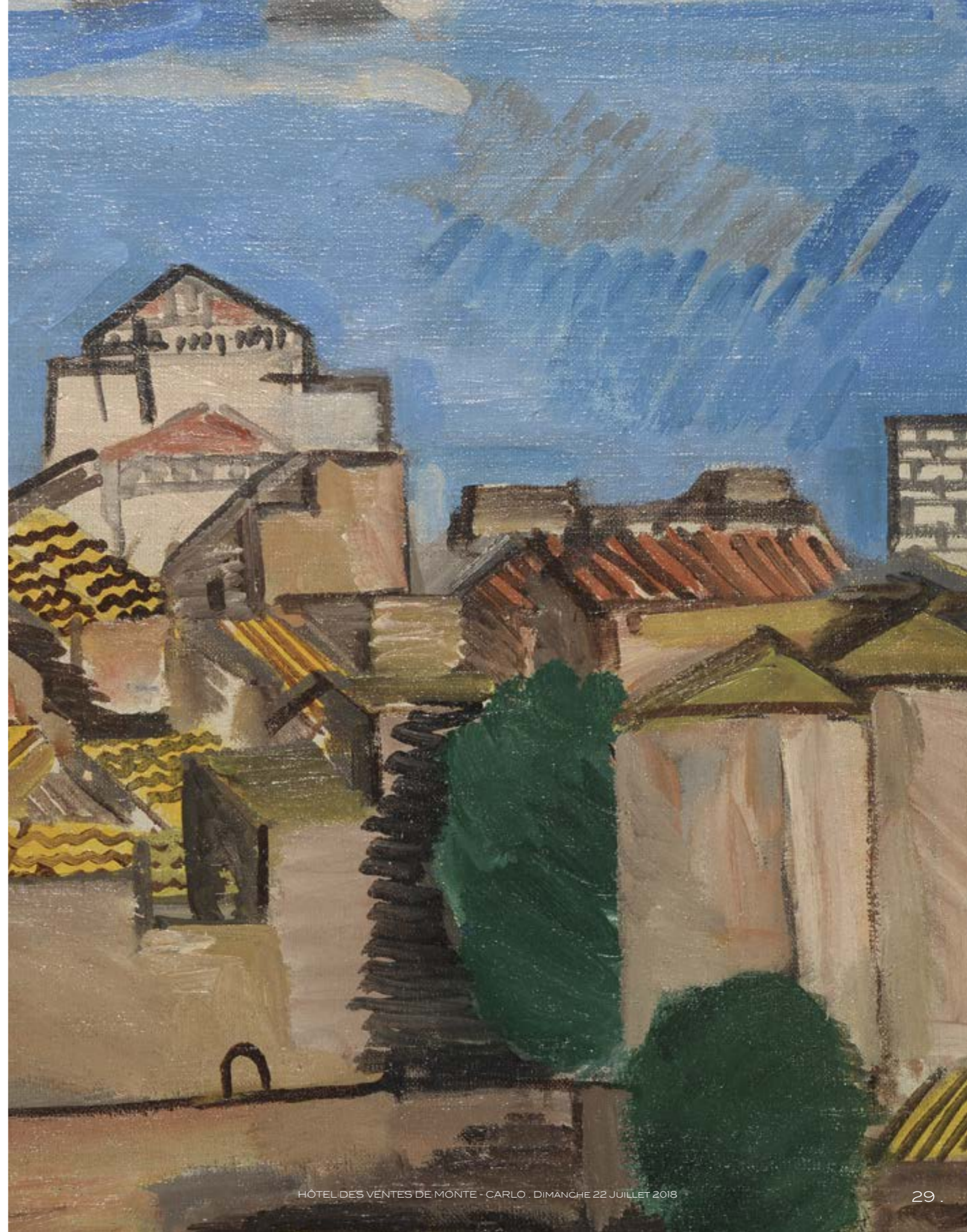




Au Salon des Indépendants de 1905, où il expose, Raoul Dufy découvre le tableau d'Henri Matisse (1869 – 1954) *Luxe, calme et volupté* : le tableau est une véritable révélation. «Devant ce tableau [...], j'ai compris toutes les nouvelles raisons de peindre et le réalisme impressionniste perdit pour moi son charme à la contemplation du miracle de l'imagination introduite dans le dessin et la couleur. J'ai compris tout de suite la nouvelle mécanique picturale». Avec la fameuse «cage aux fauves» du Salon d'Automne où exposent Matisse, André Derain, Maurice de Vlaminck et leurs amis, il comprend ce que le fauvisme offre de dépassement et de liberté à l'initiative individuelle.

Dès lors, Dufy s'éloigne de l'impressionnisme et se tourne vers un nouveau vocabulaire plastique : les toiles de la période dévoilent clairement une libération de la couleur. Dufy ose les contrastes les plus violents sans jamais perdre de vue la notion de figuration. A travers l'œuvre de Paul Gauguin, il découvre l'emploi des couleurs pures et saturées, appliquées en aplats cloisonnés, qui de ce fait, nient toute perspective.

Marquant un éloignement définitif de toute représentation réaliste du motif, la brève période des expérimentations fauves de Dufy voit s'installer sa théorie de la couleur-lumière. «Je fus amené spontanément vers ce qui fut toujours dans la suite ma véritable préoccupation. J'avais découvert mon système, dont voici la théorie : à suivre la lumière solaire, on perd son temps. La lumière de la peinture, c'est tout autre chose, c'est une lumière de répartition, de composition, de lumière-couleur.»
La couleur crée la lumière.



16
RAOUL DUFY (1877-1953)
Saint-Paul de Vence, 1920
Huile sur toile
Signée en bas à droite
81 x 100 cm
160 000 / 180 000 €

Provenance
Ancienne collection Kapferer
Collection particulière Angleterre

Bibliographie
Maurice Laffaille, «Raoul Dufy, Catalogue Raisonné de l'œuvre peint»,
Tome II, Éditions Motte, Genève, 1973, n°536, reproduit p.109
Christian Zervos, Raoul Dufy, Éditions Cahiers d'Art, Paris, 1928, reproduit p. 28.

Nous remercions Madame Fanny Guillon-Laffaille de nous avoir confirmé
l'authenticité de cette œuvre.





Fils d'un espagnol né à Cuba, Francis Picabia connaît une enfance difficile et trompe son ennui avec la peinture et le dessin.

Tres vite indépendant, il envoie son premier tableau au Salon, Vue des Martigues, avant d'entrer à l'École des Arts Décoratifs. L'année 1897 marque un tournant dans sa carrière artistique avec la découverte d'Alfred Sisley. L'enthousiasme de Picabia pour la peinture impressionniste est renouvelé par la rencontre des Pissarro à la fin des années 1890, et entre dans une période une création picturale extrêmement féconde. Les tableaux présentés à son exposition personnelle de 1905, à la galerie Haussmann, connaissent un immense succès auprès du public.

Francis Picabia rompt cependant avec la touche impressionniste pour se tourner vers les recherches du Cubisme et du Fauvisme. Après sa rencontre avec Marcel Duchamp, il entre dans le cercle de Puteaux chez les frères Duchamp-Villon. Il multiplie les voyages, comme « porte-parole » de la Section d'or à New York, il est mobilisé et envoyé en mission à Cuba pendant la guerre, enfin il se rend en Suisse où il débute sa correspondance avec Tristan Tzara, animateur de Dada à Zurich. La révolte artistique Dada conduit Picabia à pratiquer le collage avant de quitter le mouvement pour se rapprocher des surréalistes et d'André Breton.

Francis Picabia traverse ainsi les mouvements artistiques et les recherches picturales du XX^e siècle, multipliant les expériences plastiques au fur et à mesure de ses rencontres avec les grandes personnalités de la scène artistique européenne. Il s'intéresse à l'abstraction à la fin des années 1940, encouragé par des peintres plus jeunes comme Soulages ou Atlan.

17

FRANCIS PICABIA (1879-1953)

Bord de mer, circa 1938-1940

Huile sur carton marouflé sur toile

Signée en bas à droite

28,8 x 20 cm

30 000 / 40 000 €

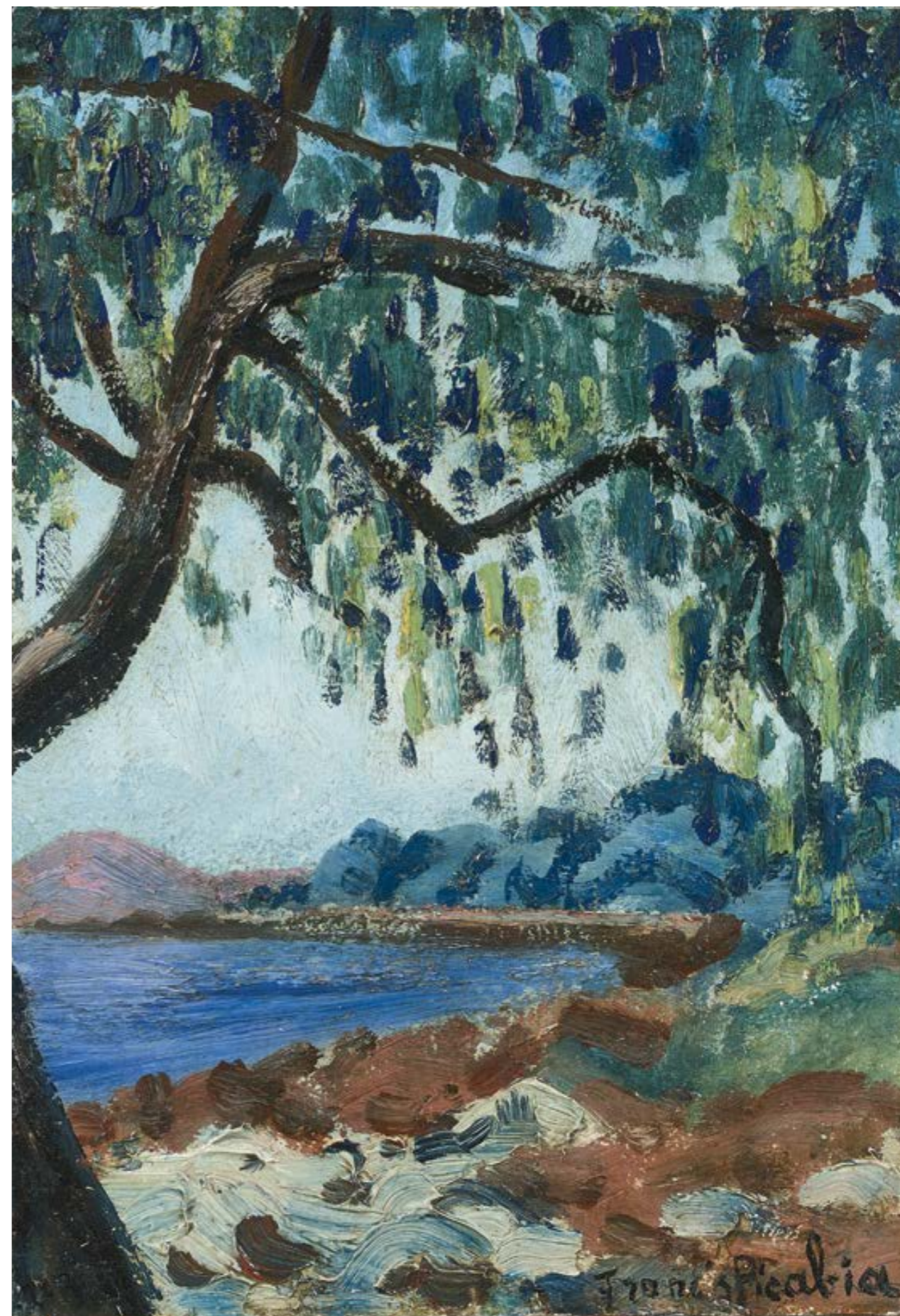
Provenance

Collection particulière vente de la succession de Madame K., Paris

Collection particulière Paris

Un certificat du Comité Picabia n°3793, en date du 4 avril 2017 sera remis à l'acquéreur.

Ce tableau sera inclus au supplément du Catalogue Raisonné actuellement en préparation.





18
FRANCIS PICABIA (1879-1953)
Tête de jeune femme

Crayon et aquarelle sur papier
Signée en bas à gauche
62 x 48 cm

12 000 / 15 000 €

Provenance
Collection particulière



19
FRANCIS PICABIA (1879-1953)
Tête de jeune femme

Huile sur carton
Signée en bas à droite
49 x 40 cm

30 000 / 40 000 €

Provenance
Collection particulière



20

Attribué à **UMBERTO BRUNELLESCHI**
(1879-1949)

Costume de théâtre, 1938

Gouache et crayon sur papier

Signée et datée en bas à droite

31 x 19 cm (à vue)

400 / 500 €



21

CHARLES MARTIN (1848-1934)

Projet de costume de marguerite

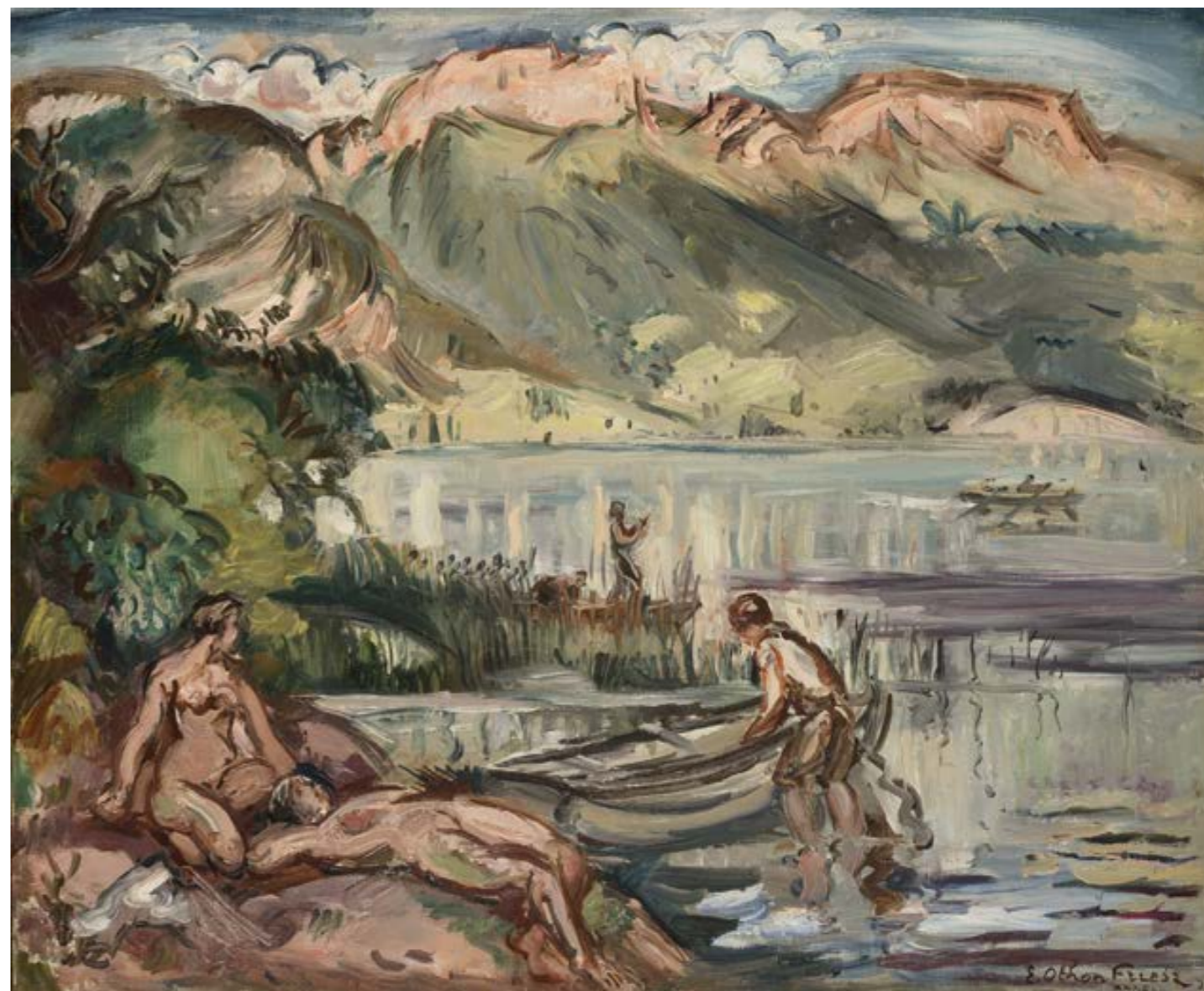
Aquarelle et crayon sur papier

Signée du cachet en bas à droite

Inscrit « La marguerite » en bas à gauche

31,5 x 22,5 cm (à vue)

400 / 500 €



22

EMILE OTHON FRIESZ (1879-1949)

Le Lac, Annecy, 1931

Huile sur toile

Signée, située et datée en bas à droite

Contresignée (initiales), datée et titrée au dos

60 x 73 cm

12 000 / 15 000 €

Provenance

Collection particulière



23
SERGE CHARCHOUNE
(1888-1975)
Composition, vers 1930-1931
Huile sur toile
Signée en bas à droite
27 x 35 cm
4 000 / 6 000 €

Provenance
Vente chez Maître Claude Robert à Versailles
Collection particulière

Cette œuvre sera reproduite au supplément
du Catalogue Raisonné de l'œuvre peint de
Serge Charchoune actuellement en préparation
par Monsieur Guénégan

Un certificat d'authenticité de Monsieur
Pierre Guénégan sera remis à l'acquéreur.



24
SERGE CHARCHOUNE
(1888-1975)
Composition, vers 1930-1931
Huile sur toile
Signée en bas à droite
27 x 35 cm
4 000 / 6 000 €

Provenance
Vente chez Maître Claude Robert à Versailles
Collection particulière

Cette œuvre sera reproduite au supplément
du Catalogue Raisonné de l'œuvre peint de
Serge Charchoune actuellement en préparation
par Monsieur Guénégan.

Un certificat d'authenticité de Monsieur
Pierre Guénégan sera remis à l'acquéreur.



25
HUGO SCHEIBER (1873-1950)
Portrait d'une élégante
Aquarelle et gouache sur papier
Signée en bas au milieu
63,5 x 47,5 cm
8 000 / 12 000 €

Provenance
Vente Christie's, Amsterdam, 10 juin 1999, lot n°251
Collection particulière

26

GEER VAN VELDE (1898-1977)

Figure de femme, vers 1928

Huile sur panneau

Signée en bas à gauche

100,5 x 81 cm

12 000 / 18 000 €

Provenance

Vente Christie's, Amsterdam, 12 décembre 1990, lot n°420

Vente Christie's, Amsterdam, 10 juin 1999, lot n°341

Collection Favonius Veritas Holding Ltd

Collection particulière

Exposition

Lyon, Musée des Beaux-Arts, «Bram et Geer van Velde,
deux peintres un nom», 17 avril - 19 juillet 2010

Bibliographie

«Bram et Geer van Velde, deux peintres un nom», catalogue d'exposition
musée des Beaux-Arts de Lyon, 2010, n°37 du cat., ill. coul., p. 5.

L'œuvre est répertoriée aux Archives Geer van Velde sous le numéro
117161 et sera incluse au Catalogue Raisoné actuellement en
préparation par Pierre François Moget.

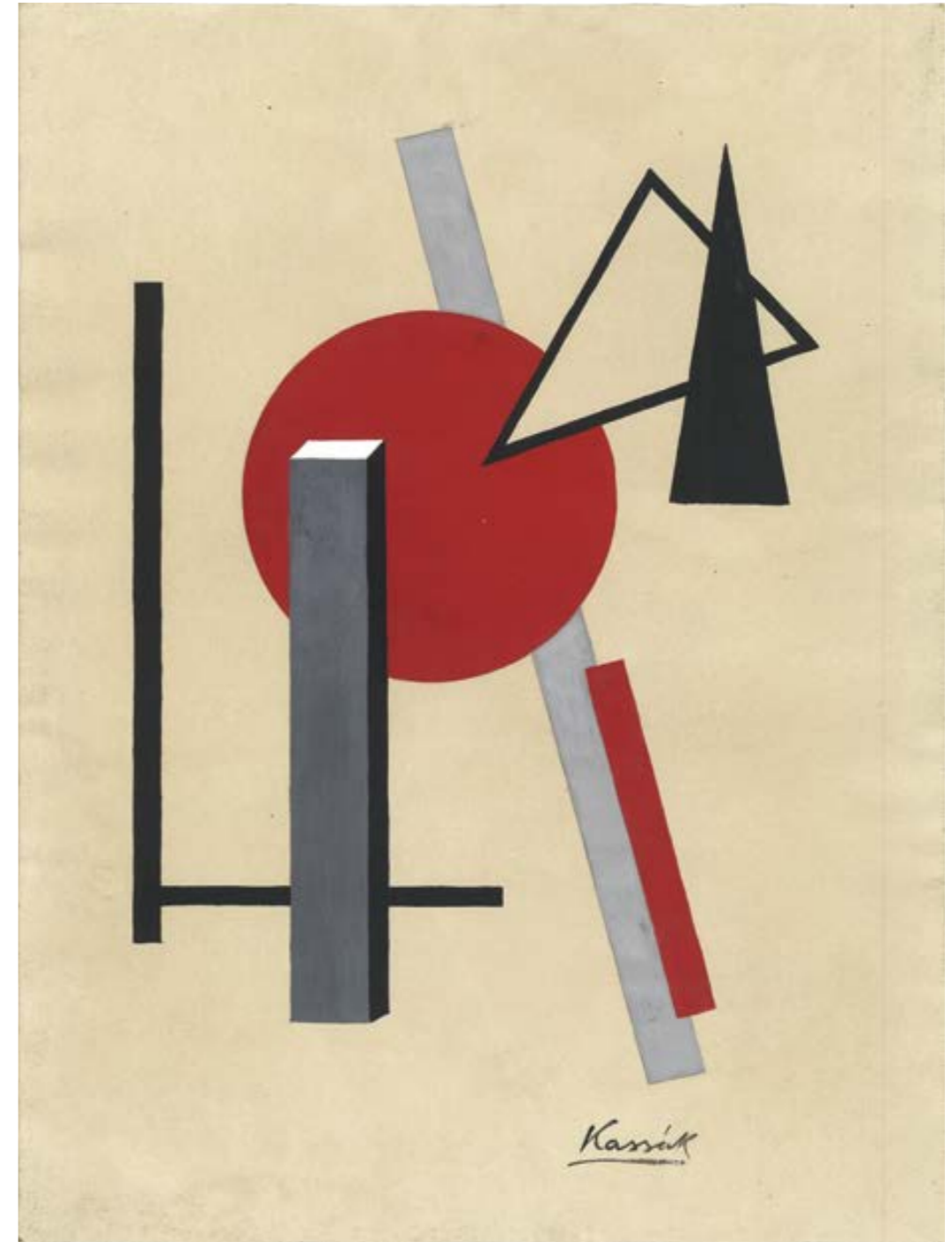




27
Attribué à VADIM GEORGIEVIC MELLER
 (1884-1962)
Costume de ballet, 1919
 Gouache et crayon sur papier
 Signée en cyrillique en bas à droite
 et datée en bas à gauche
 31 x 22,8 cm (à vue)
 (Traces de pliures)
800 / 1 200 €



28
GERDA WEGENER (1885-1940)
Les deux Amies
 Aquarelle et encre sur papier, format ovale
 Signée en bas au milieu
 24 x 31 cm
800 / 1 200 €



29
LAJOS KASSAK (1887-1967)
Composition
 Gouache sur papier
 Signée en bas à droite
 30,5 x 22 cm (à vue)
3 000 / 5 000 €



30

RAOUL DUFY (1877-1953)

Étude de motifs décoratifs

Gouache et crayon sur papier calque

Signée du cachet RD Bianchini-Férier en bas à droite

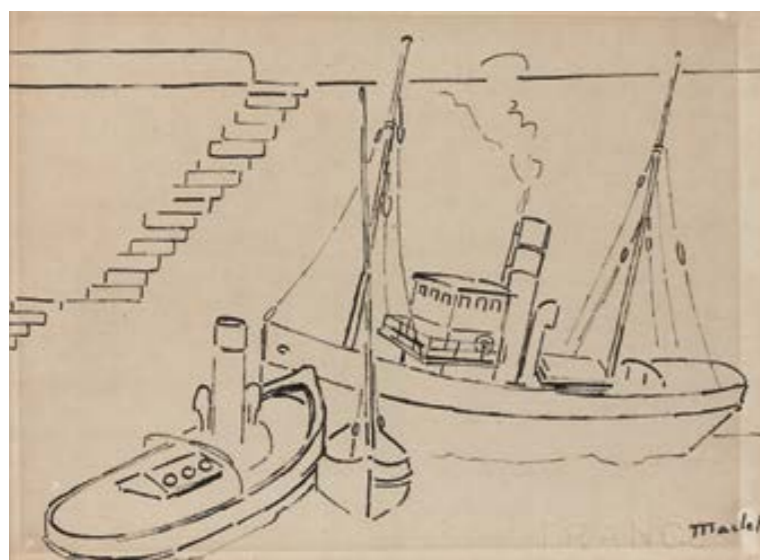
55 x 43 cm

(Traces de pliures et légère déchirure dans le coin supérieur droit)

1 500 / 2 000 €

Provenance

Collection particulière



31

ÉLISÉE MACLET (1881-1962)

Bateaux au port

Encre sur papier

Signée en bas à droite

22,5 x 31 cm (à vue)

(Insolé)

150 / 200 €



32

LEONARD TSUGUHARU FOUJITA (1886-1968)

Femme de profil, 1939

Mine de plomb sur papier calque

Signée en bas à droite

56,5 x 56,8 cm

20 000 / 30 000 €

Provenance

Collection Kimiyo Foujita

Collection particulière

Bibliographie

Ce dessin est préparatoire au tableau «Femme au chat» de 1939 répertorié dans l'ouvrage de Sylvie Buisson, «Leonard Tsuguharu Foujita», vol 2, ACR édition, sous le numéro 39.68 page 365 et illustré en couleur.

Un certificat d'authenticité de Sylvie Buisson en date du 23 mai 2017, où il est précisé que le tableau sera reproduit dans le tome 4 du Catalogue Raisoné en préparation sous le n° D39/094.D sera remis à l'acquéreur.

33

HENRI MATISSE (1869-1954)

Flours, 1945

Aquarelle et crayon sur papier

Signée des initiales en bas à droite

12 x 22 cm

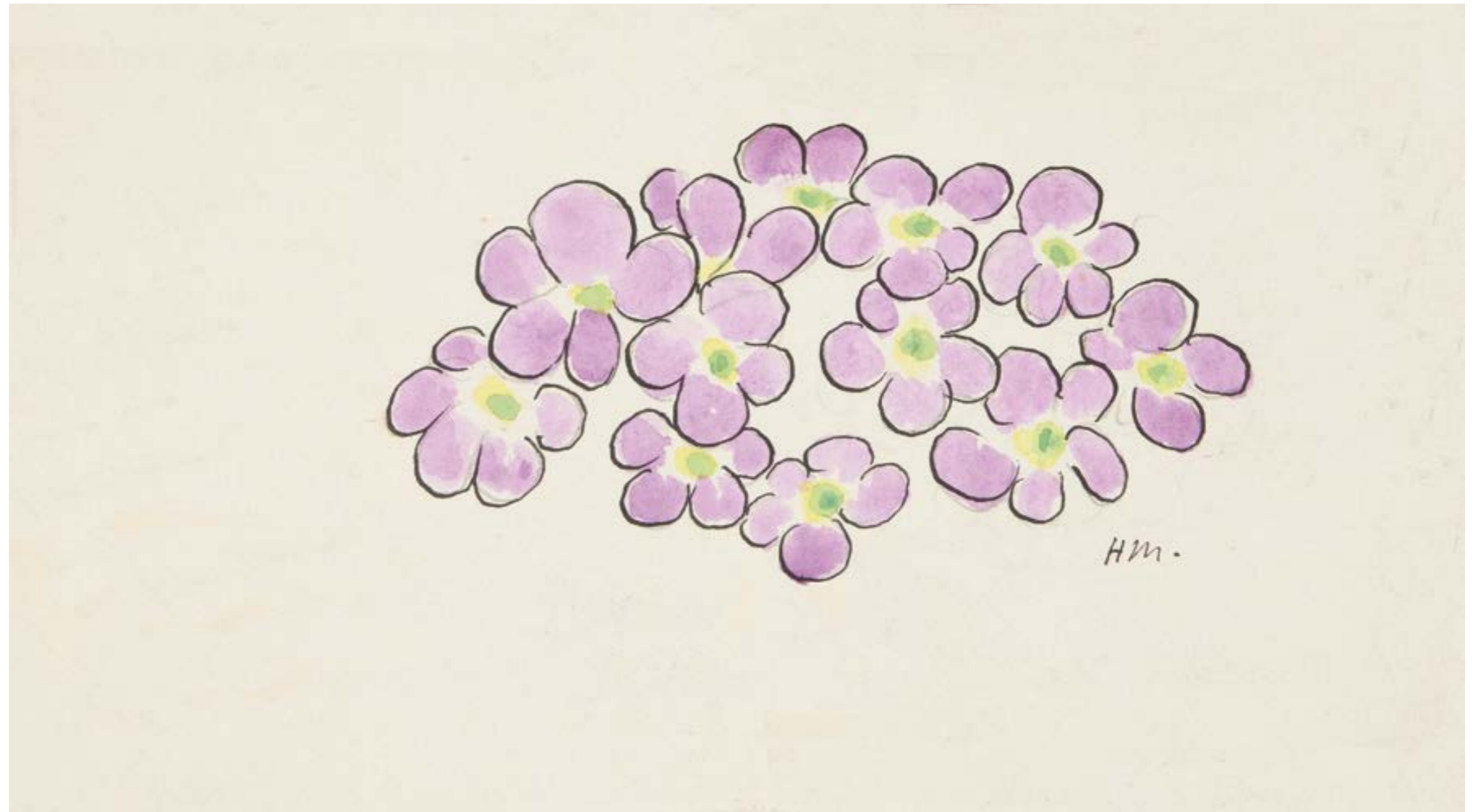
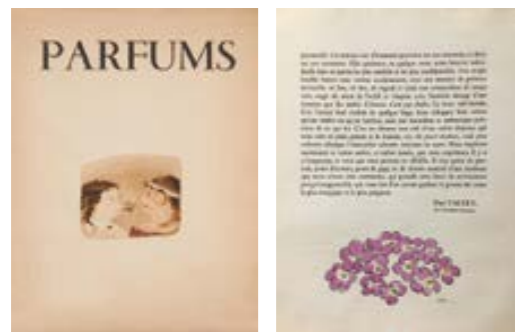
20 000 / 30 000 €

Provenance

Collection particulière

Bibliographie

Reproduite dans le livre Parfum de Michel de Brunhoff, Rédacteur en chef de Vogue Paris,
Publié par le parfum de Raucourt place Vendôme, Paris 1945.





«Delvaux a fait de l'univers l'empire d'une femme, toujours la même qui règne sur les grands faubourgs du cœur.»

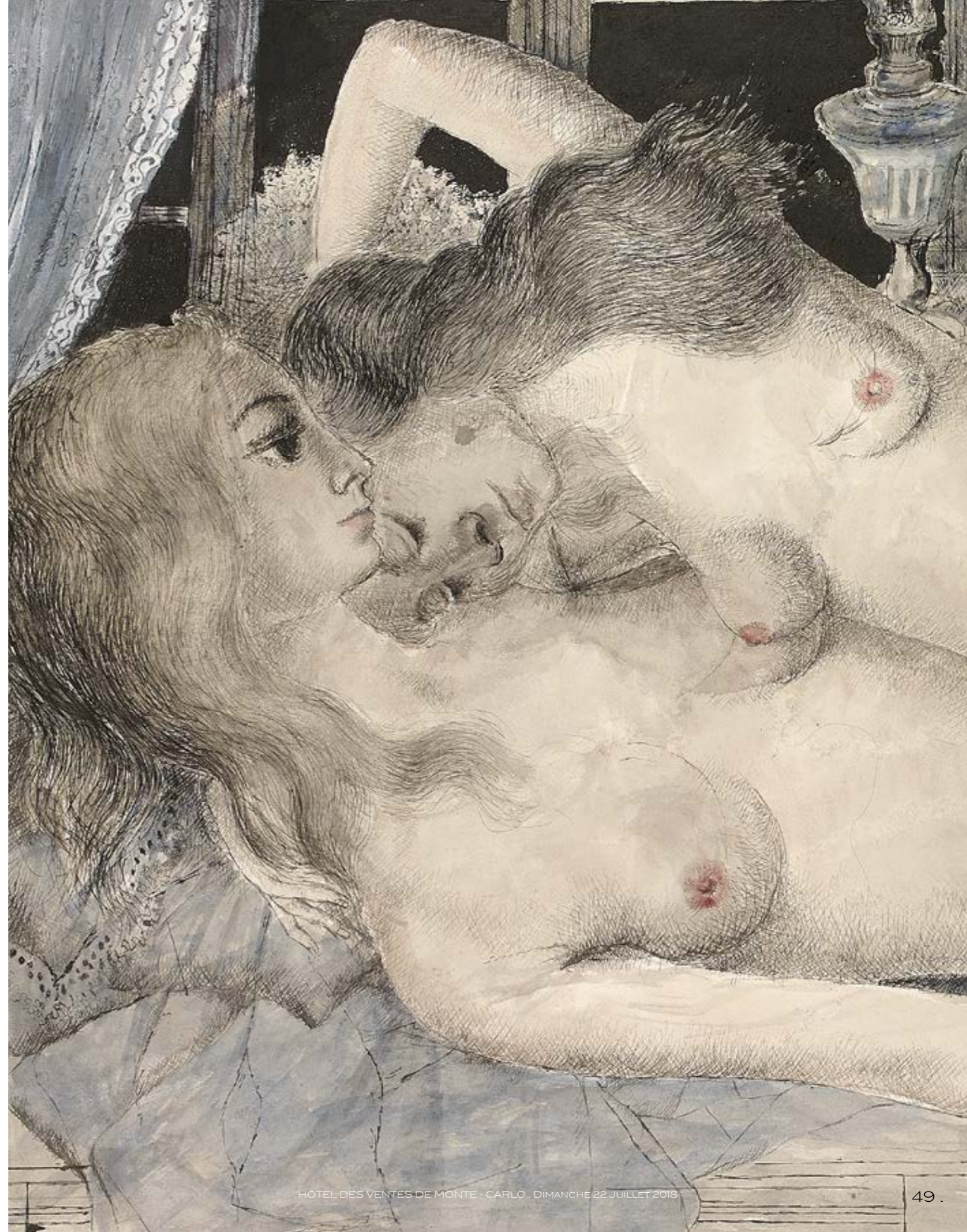
André Breton

Le nu féminin est une figure centrale de l'œuvre de Paul Delvaux (1897-1994). Bien qu'il rejette les positions esthétiques et politiques du surréalisme, le peintre belge est apparenté à ce courant dès les années 1930.

Comme échappées d'un rêve, prises entre mouvement et immobilité, nudité érotique et absence mélancolique, les femmes peintes par Paul Delvaux se dédoublent pour mieux échapper au désir masculin.

Caractéristique du maniérisme dont le peintre s'inspire, la ligne serpentine anime ici des femmes à la gestuelle raffinée. Empruntant les postures élégantes, la nudité assumée, ces visions modernes se présentent comme de véritables fantômes et se multiplient à l'envie.

Leurs silhouettes sensuelles, sculptées, reflétées ou projetées, occupent tous les plans d'un espace étrangement clos et énigmatique, héritier des décors taciturnes et des architectures intemporelles de Chirico, dont l'œuvre a durablement marqué Delvaux.



34
PAUL DELVAUX (1897-1994)
Les deux amies, 1-4-67
Aquarelle, encre de Chine et crayon sur papier
Signée, datée et située St Idesbald en bas à droite
63 x 100 cm
250 000 / 300 000 €

Provenance
Collection particulière

Exposition
Ixelles, Musée des beaux-arts, Delvaux, 1967
Bruxelles, Musée Royal des Beaux-Arts de Belgique, Hommage
à Paul Delvaux, 1977, n°122
Turin, Palazzo Bricherasio, Il surrealismo di Paul Delvaux tra
Magritte e de Chirico, 2005-06, n°52, reproduit en couleur
dans le catalogue.

Un certificat de la Fondation Paul Delvaux sera remis à l'acquéreur.



35

PAUL DELVAUX (1897-1994)

Les baigneuses, 1930

Encre de Chine et aquarelle sur papier

Signée en bas à droite

55 x 73,5 cm

40 000 / 60 000 €

Provenance

Belgique, Galerie Vuyst

Collection particulière

Exposition

Belgique, St-Idesbald, Paul Delvaux Foundation, exposition
«Paul Delvaux, Odyssée d'un rêve», en célébration des 25 ans
du Musée Paul Delvaux du 31 mars 2007 au 03 janvier 2008
Allemagne, Bielefeld, Kunsthalle Bielefeld «Paul Delvaux»
du 22 octobre 2006 au 21 janvier 2007

Bibliographie

«Paul Delvaux, Odyssée d'un rêve», Ed. Fondation Paul Delvaux,
2007, reproduit page 10 dans le supplément du catalogue.
«Paul Delvaux», Ed. Stiftung der Sparkasse Bielefeld 2006,
reproduit page 21 du catalogue.





36

PABLO PICASSO (1881 - 1973)

Étude pour «Le Mort», 1901, (recto et verso)

Pastel, pinceau, encre de Chine et charbon sur papier (recto)

feutre et encre sur papier (verso)

Signé «Picasso» en bas à droite

43,1 x 50,9 cm

150 000 / 200 000 €

Provenance

Collection Reins, Paris

Walter P. Chrysler, Jr., Richmond, Virginie (acheté directement dans la collection Reins)

Marguerite Cullman, vente Christie's, New-York, 9 novembre 1999, lot 427

Vente anonyme Christie's, Londres, 24 Juin 2004, lot 377

Bibliographie

New York Herald Tribune, Dimanche 2 avril 1939, Section 6, p.8

Life, 4 mars 1940, vol. 8, p. 56

Zervos, Pablo Picasso, Supplément aux volumes 1 à 5, vol. 6, Paris, 1954, n° 330 (illustré p. 40).

Daix & G. Boudaille, Picasso The Blue and Rose Periods: A Catalogue Raisonné of the painting, 1900-1906, Greenwich, Connecticut, 1968, p.193.

Palau i Fabre, Picasso, The Early Years 1881-1907, New York, 1981, p. 536, n° 685 (illustré p. 273).

Exposition

New York, The Museum of Modern Art, Picasso : Forty Years of this Art, Novembre 1939 - Mai 1940, no. 13 (illustré p. 28;

titrée «Burial»; cette exposition se déplacera plus tard à Chicago au Art Institute; puis à Saint Louis au St Louis Museum; puis à Boston au Museum of Fine Arts.

Richmond, The Virginia Museum of Fine Arts, The Collection of Walter P. Chrysler, Jr., Janvier à Mai 1941, no. 203 (illustré p. 115; titré

«Enterrement» et daté 1904); cette exposition se déplacera plus tard à Philadelphie, au Philadelphia Museum of Art.



Verso





37
PABLO PICASSO (1881-1973)
Sujet poule, 1954

Pièce de forme tournée en terre de faïence blanche à décor bleu à l'oxyde sur émail blanc
 Tiré à 500 exemplaires
 Cachet en creux Madoura Plein Feu et Édition Picasso, et marqué Édition Picasso Madoura sous la base
 Hauteur : 13 cm - Longueur : 17,5 cm
1 000 / 1 500 €

Bibliographie
 Alain Ramié, «Catalogue raisonné de l'œuvre céramique de Picasso de 1947 à 1971», Galerie Madoura, 1988, sujet similaire décrit et reproduit en couleurs sous le n°250, p. 133



38
PABLO PICASSO (1881-1973)
Picador, 5 août 1952

Pichet tourné en terre de faïence rouge, décor paraffine, émail noir
 Tiré à 500 exemplaires
 Marqué Édition Picasso sous la base
 Hauteur : 13,5 cm
1 000 / 1 500 €

Bibliographie
 Alain Ramié, Catalogue raisonné de l'œuvre céramique de Picasso de 1947 à 1971, Galerie Madoura, 1988, sujet similaire décrit et reproduit en couleurs sous le n°162, p.89



40
PABLO PICASSO (1881-1973)
Têtes, 1956

Pichet tourné en terre de faïence blanche à décor noir à la paraffine oxydée, émail blanc
 Tiré à 500 exemplaires
 Cachet en creux Madoura Plein Feu et Édition Picasso, marqué Édition Picasso sous la base
 Hauteur : 13 cm - Longueur : 15 cm
2 000 / 3 000 €

Bibliographie
 Alain Ramié, «Catalogue raisonné de l'œuvre céramique de Picasso de 1947 à 1971», Galerie Madoura, 1988, sujet similaire décrit et reproduit en couleurs sous le n°367, p. 189.



39
PABLO PICASSO (1881-1973)
Taureau sous l'arbre, 1952

Assiette ronde tournée en terre de faïence blanche, décor noir à la paraffine oxydée, émail blanc
 Tiré à 500 exemplaires
 Cachet en creux Madoura Plein Feu et Édition Picasso, marqué Édition Picasso sous la base
 Diamètre : 19 cm
1 000 / 1 500 €

Bibliographie
 Alain Ramié, Catalogue raisonné de l'œuvre céramique de Picasso de 1947 à 1971, Galerie Madoura, 1988, sujet similaire décrit et reproduit en couleurs sous le n°159, p.89



41
PABLO PICASSO (1881-1973)
Picador, 1952

Assiette ronde tournée en terre de faïence blanche, décor noir à la paraffine oxydée, émail blanc
 Tiré à 500 exemplaires
 Cachet en creux Madoura Plein Feu et Édition Picasso, marqué Édition Picasso sous la base
 Diamètre : 19 cm
1 000 / 1 500 €

Bibliographie
 Alain Ramié, Catalogue raisonné de l'œuvre céramique de Picasso de 1947 à 1971, Galerie Madoura, 1988, sujet similaire décrit et reproduit en couleurs sous le n°160, p.89



42
PABLO PICASSO (1881-1973)
Pichet petites têtes, 1953
 Pichet tourné
 Terre de faïence blanche, décor à la paraffine oxydée, émail blanc. Noir
 Tiré à 300 exemplaires numérotés
 Cachet en creux Madoura Plein Feu, marqué Édition Picasso et numéroté 94/300 sous la base
 Hauteur : 13 cm - Largeur : 14,5 cm
2 000 / 3 000 €

Bibliographie
 Alain Ramié, «Catalogue raisonné de l'œuvre céramique de Picasso de 1947 à 1971»,
 Galerie Madoura, 1988, sujet similaire décrit et reproduit en couleurs sous le n°222, p. 120.



43
PABLO PICASSO (1881-1973)
Sujet poisson, 1952
 Pichet tourné
 Terre de faïence rouge, décor aux engobes, noir et blanc
 Tiré à 500 exemplaires
 Cachet en creux Madoura Plein Feu et Édition Picasso, et marqué Édition Picasso sous la base
 Hauteur : 13 cm - Longueur : 21,5 cm
3 000 / 4 000 €

Bibliographie
 Alain Ramié, «Catalogue raisonné de l'œuvre céramique de Picasso de 1947 à 1971», Galerie Madoura, 1988, sujet similaire décrit et reproduit en couleurs sous le n°139, p. 78.

44
PABLO PICASSO (1881-1973)
Pichet tête carrée, 1953
 Pichet tourné
 Terre de faïence blanche, décor à la paraffine oxydée, émail blanc. Noir
 Tiré à 300 exemplaires numérotés
 Cachet en creux Madoura Plein Feu et Édition Picasso, marqué Édition Picasso et numéroté 248/300 sous la base
 Hauteur : 12,5 cm - Largeur : 16 cm
2 000 / 3 000 €

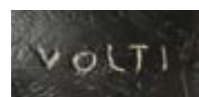
Bibliographie
 Alain Ramié, «Catalogue raisonné de l'œuvre céramique de Picasso de 1947 à 1971», Galerie Madoura, 1988, sujet similaire décrit et reproduit en couleurs sous le n°223, p. 120.



45
PABLO PICASSO (1881-1973)
Femme, 1955
 Pichet tourné
 Terre de faïence blanche, décor aux engobes gravé au couteau
 Intérieur couverte. Bleu, grège, noir
 Tiré à 200 exemplaires numérotés
 Cachet en creux Madoura Plein Feu et Édition Picasso, et numéroté 28/200 sous la base
 Hauteur : 30,5 cm - Largeur : 10 cm
6 000 / 8 000 €

Bibliographie
 Alain Ramié, «Catalogue raisonné de l'œuvre céramique de Picasso de 1947 à 1971»,
 Galerie Madoura, 1988, sujet similaire décrit et reproduit en couleurs sous le n°301, p. 155.





46

ANTONUCCI VOLTI (1915-1989)

Nu couché

Bronze à patine noire

Signé sur la fesse et numéroté E.AT sur le pied

24 x 57 x 29 cm

10 000 / 15 000 €

Provenance

Collection particulière



47

ANTONUCCI VOLTI (1915-1989)

Femme assise

Bronze à patine noire

Signé et numéroté 1/8 sur la fesse

Cachet de fondeur Susse Frères Paris

sur la base

72 x 49 x 51 cm

20 000 / 30 000 €

Provenance

Collection particulière





48

SALVADOR DALÍ (1904-1989) & RAYMOND PICAUD (Atelier)

Nu à la jarretière, série Hippiés

Tapisserie d'Aubusson basse lisse, tissage en laine polychrome, à décor d'une femme nue surréaliste.

Signatures de l'artiste et de l'atelier dans le tissage, numérotée 3/6, bolduc signé de l'artiste.

160 x 127 cm

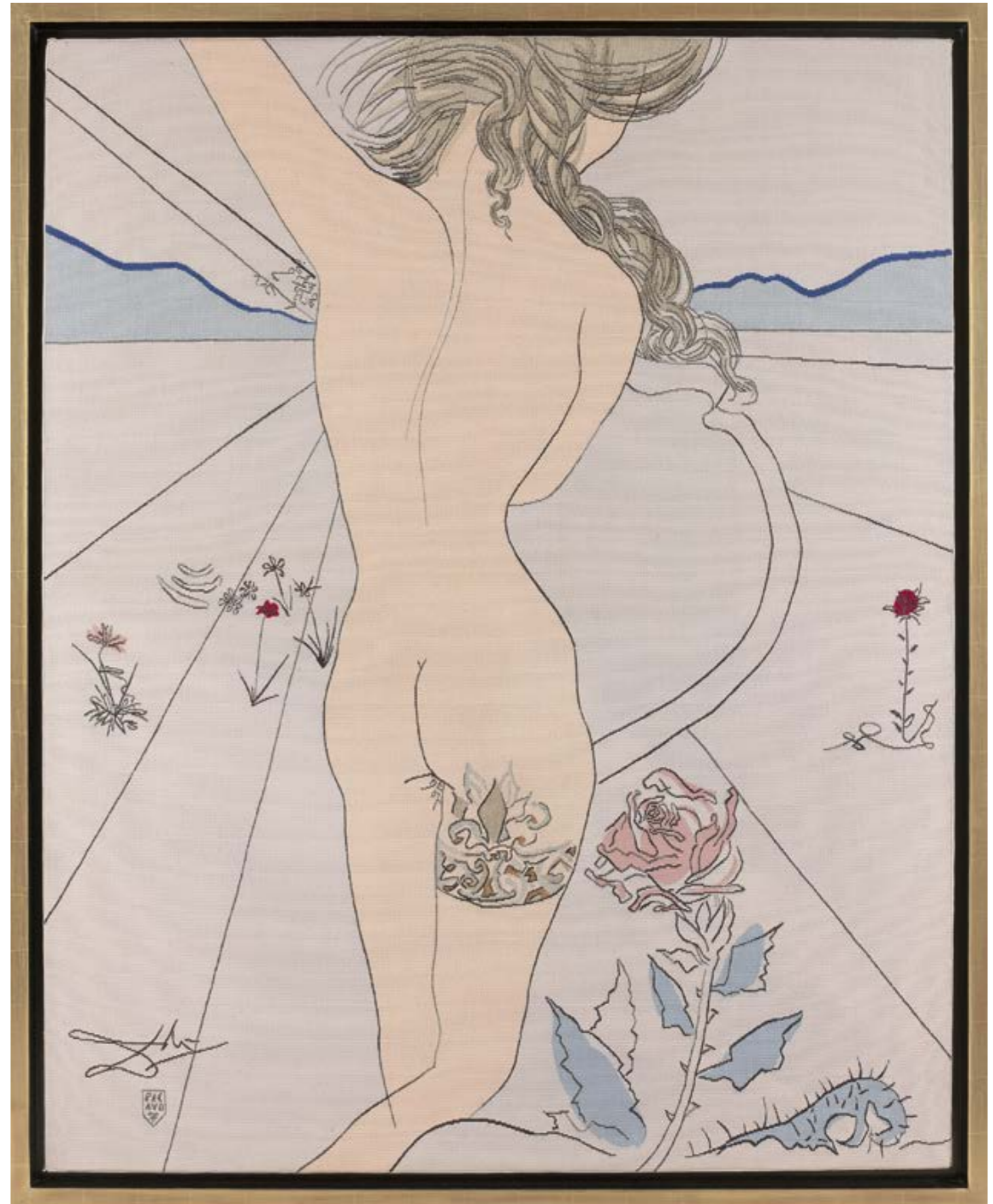
70 000 / 80 000 €

Cette pièce exceptionnelle est une tapisserie d'Aubusson créée sur la base de la gravure « Nu à la Jarretière » de la série « Hippiés » de Salvador Dalí. La série « Hippiés » comprend onze gravures réalisées par l'artiste en 1969 sous l'inspiration des photographies prises en Inde par son éditeur, Pierre Argillet. La tapisserie mesure 160 x 127 cm et est numérotée 3/6.

Passionné par le travail des futuristes, des dadaïstes et des surréalistes, Pierre Argillet fait très tôt la connaissance des artistes qui marqueront le XX^e siècle. Lorsqu'il rencontre Dalí, leur complicité se mue en une longue amitié qui se prolongera jusqu'à la mort du peintre en 1989. Au fil des années, les deux hommes entretiennent également une collaboration durable et féconde qui donnera naissance à près de 200 gravures.

Cette collection de tapisseries voit le jour alors que Dalí et Argillet ont tous deux besoin de pièces d'un plus grand format afin d'habiller les parois monumentales des châteaux qu'ils ont construits pour abriter leurs musées respectifs. Ils décident ensemble des modèles à reproduire parmi une sélection d'œuvres et de séries tirées de leur travail commun. Désireux d'obtenir des pièces de la plus haute qualité, ils font ensuite appel au maître-lissier Raymond Picaud à Aubusson pour leur réalisation. Un exemplaire de chaque représentation est destiné au Teatro-Museo Dalí à Figueras en Espagne ainsi qu'au château de Vaux-le-Pénil à Melun — un musée du surréalisme imaginé par Pierre Argillet.

Les tapisseries y joueront un rôle essentiel dans la création d'une atmosphère « dalinienne ». Souhaitant s'assurer du bon rendu des couleurs et des détails de la gravure originale, Dalí et Argillet supervisent tous deux le processus de tissage qui est entièrement réalisé à la main. Il n'existe que six exemplaires de chacun des treize sujets sélectionnés.





Né à Constantine dans une famille juive passionnée par la Kabbale, Atlan devient professeur de philosophie : il commence à peindre et s'adonne à la poésie dès 1941, son activité dans la Résistance lui vaut cependant d'être arrêté et incarcéré sous l'Occupation. Jean-Michel Atlan sombre un temps dans la folie avant d'engager une carrière artistique. Il obtient une reconnaissance internationale et parvient à s'imposer comme l'un des représentants les plus accomplis de l'art informel.

Atlan expose dès 1944 : sa peinture est structurée par un réseau de lignes noires épaisses, qui souligne de grands aplats de couleurs pastel. Il s'applique à « appréhender les rythmes essentiels de la nature », à « les capter » comme le sismographe sous des formes animales et fantastiques. Le peintre rend sensible sa volonté déclarée de danser la vie et d'en célébrer le mystère, avec sa toile intitulée Rhapsodie gitane (1958) par exemple, semblable à une icône primitive et sacrée. Intense et secret, son art impétueux entreprend d'animer et d'incarner ces rythmes essentiels par le travail d'une matière picturale épaisse.

49

JEAN-MICHEL ATLAN (1913-1960)

Sans titre, 1957

Huile sur toile

Signée en bas à gauche

130 x 81 cm

30 000 / 40 000 €

Provenance

Collection particulière Paris

Bibliographie

Jacques Polieri, Kenneth White, «Atlan, Catalogue Raisonné des œuvres complètes», Éditions Gallimard, 1996, référencé sous le n°493 et reproduit page 305.





50

JEAN-MICHEL ATLAN (1913-1960)

Sans titre, 1956

Huile sur toile

Signée en bas à gauche

81 x 130 cm

30 000 / 40 000 €

Provenance

Collection particulière Paris

Bibliographie

Jacques Polieri, Kenneth White, «Atlan, Catalogue Raisonné des œuvres complètes», Éditions Gallimard, 1996, référencé sous le n°323 et reproduit page 259



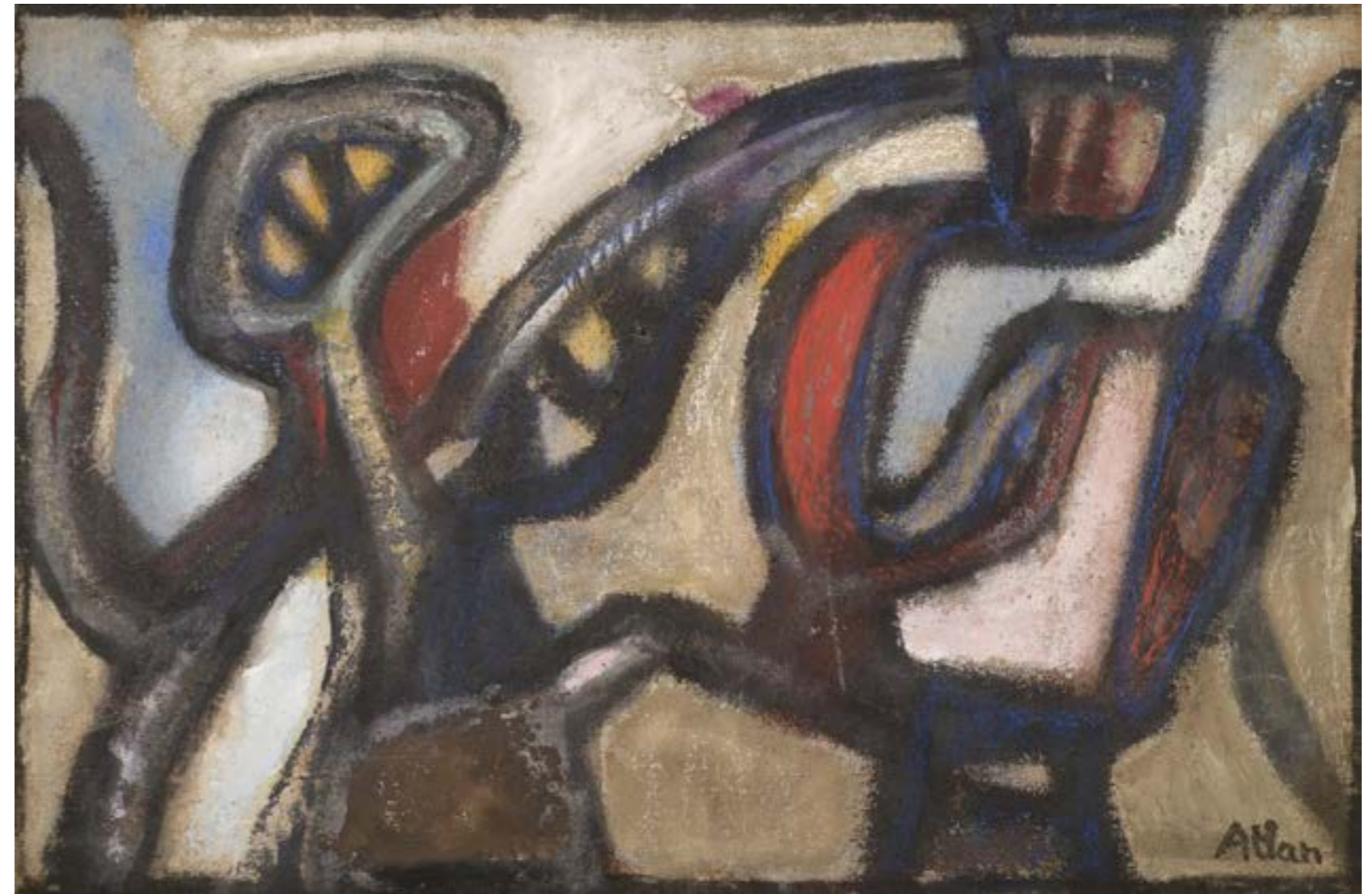
51
JEAN-MICHEL ATLAN (1913-1960)
Sans Titre, 1945
Huile sur contreplaqué
Signée «ATLAN» et datée XXXXV en bas à droite
92 x 60,5 cm
10 000 / 12 000 €

Provenance
Collection particulière Paris

Exposition
Rétrospective «Atlan, premières périodes 1940-1954», Nantes, musée des Beaux-Arts, 11 avril-31 mai 1986.

Bibliographie
Asger Jorn rédacteur, texte de Michel Ragon, «Atlan», Bibliothèque de Cobra, 1950, reproduit page 5.
Michel Ragon, «Atlan», Paris, Éditions Georges Fall, 1962, reproduit page 17.
Catalogue de la Rétrospective «Atlan, premières périodes 1940-1954», Nantes, musée des Beaux-Arts, 1986, reproduit en couleurs page 59.

«Atlan, premières périodes 1940-1954», Paris, Édition Adam Biro, 1989, reproduit en couleurs page 59.
Jacques Polieri, Kenneth White, «Atlan, Catalogue Raisonné des œuvres complètes», Éditions Gallimard, 1996, référencé sous le n°35 et reproduit page 172.



52
JEAN-MICHEL ATLAN (1913-1960)
Sans Titre, 1957
Huile sur toile
Signée en bas à droite
54 x 81 cm
12 000 / 15 000 €

Provenance
Collection particulière Paris

Bibliographie
Jacques Polieri, Kenneth White, «Atlan, Catalogue Raisonné des œuvres complètes», Éditions Gallimard, 1996, référencé sous le n°418 et reproduit page 286.



53
CORNEILLE (1922-2010)
Cubana, 2004
 Dessin gouaché et déchiré collé sur une lithographie
 Titrée, signée et datée en bas à droite
 29 x 26 cm
1 200 / 1 500 €

Un certificat d'authenticité de la Fondation Guillaume Corneille sera remis à l'acquéreur.



54
CORNEILLE (1922-2010)
Sans Titre, 1992
 Aquarelle et feutre sur papier
 Signé et daté en haut à droite
 25,2 x 20,5 cm
1 200 / 1 500 €

Un certificat d'authenticité de la Fondation Guillaume Corneille sera remis à l'acquéreur.



55
CORNEILLE (1922-2010)
Sans Titre, 1946
 Gouache et encre de Chine sur papier
 Signée et datée en bas à gauche
 32 x 27 cm
2 500 / 2 800 €

Un certificat d'authenticité de la Fondation Guillaume Corneille sera remis à l'acquéreur.



56
CORNEILLE (1922-2010)
Aire animée - projet aquarellé pour litho, 1965
 Aquarelle
 Titrée, signée et datée en bas au milieu
 58 x 43 cm
2 000 / 2 500 €

Un certificat d'authenticité de la Fondation Guillaume Corneille sera remis à l'acquéreur.



57
CORNEILLE (1922-2010)
Sans Titre, Épreuve d'essai I, 1963
 Gouache sur papier
 Signée et datée en bas à droite
 31 x 25 cm
1 200 / 1 500 €

Un certificat d'authenticité de la Fondation Guillaume Corneille sera remis à l'acquéreur.

58

ANDRÉ MASSON (1896-1987)

Délire Lansquenet au pendu, 1964

Huile sur toile

Signée, titrée au dos et marquée à l'encre par l'artiste :

collection de l'artiste

46 x 55 cm

35 000 / 40 000 €

Provenance

Collection de l'artiste

Collection Galerie Louise Leiris, Paris, numéro de photo 57870,

numéro de stock 092389

Exposition

Galerie Louise Leiris, Paris, 19 Avril - 18 Mai 1968, n°6, reproduit
au catalogue page 8.

Nous remercions le Comité Masson de nous avoir confirmé l'authenticité
de cette œuvre qui est répertoriée dans leurs archives.





59
JEAN MIOTTE (1926-2016)
Composition
Acrylique sur toile
Signée en bas à droite
120 x 80 cm
1 200 / 1 500 €



60
JEAN MIOTTE (1926-2016)
Composition
Acrylique sur toile
Signée en bas à droite
60 x 100 cm
1 200 / 1 500 €



61
JEAN MIOTTE (1926-2016)
Composition, 1975
Acrylique sur toile
Signée et datée en bas à droite
90,5 x 120 cm
1 500 / 2 000 €



62
JACQUES TRUPHÉMUS
(1922-2017)
Le port de URK (Hollande), 1968
Huile sur toile
Signée et datée en bas à droite
Contresignée, titrée, datée
et cachet de l'Atelier
Jacques Truphémus au revers
60 x 73 cm
6 000 / 8 000 €



63
JACQUES TRUPHÉMUS
(1922-2017)
Au café
Huile sur toile
Signée en bas à droite
Contresignée et cachet de
l'Atelier Jacques Truphémus au revers
60 x 60 cm
6 000 / 8 000 €



64
JEAN BERTHOLLE (1909-1996)
Régates, 1958
 Huile sur toile
 Signée et datée en bas vers le milieu
 100,5 x 65 cm
6 000 / 8 000 €



65
JEAN DEYROLLE (1911-1967)
Mélaine, 1955
 Huile sur toile
 Signée en bas à gauche
 Titree au dos
 130 x 65 cm
6 000 / 8 000 €

Provenance
 Collection Georges Bongers
 Galerie Denise René, Paris (étiquette au dos)
 Collection particulière

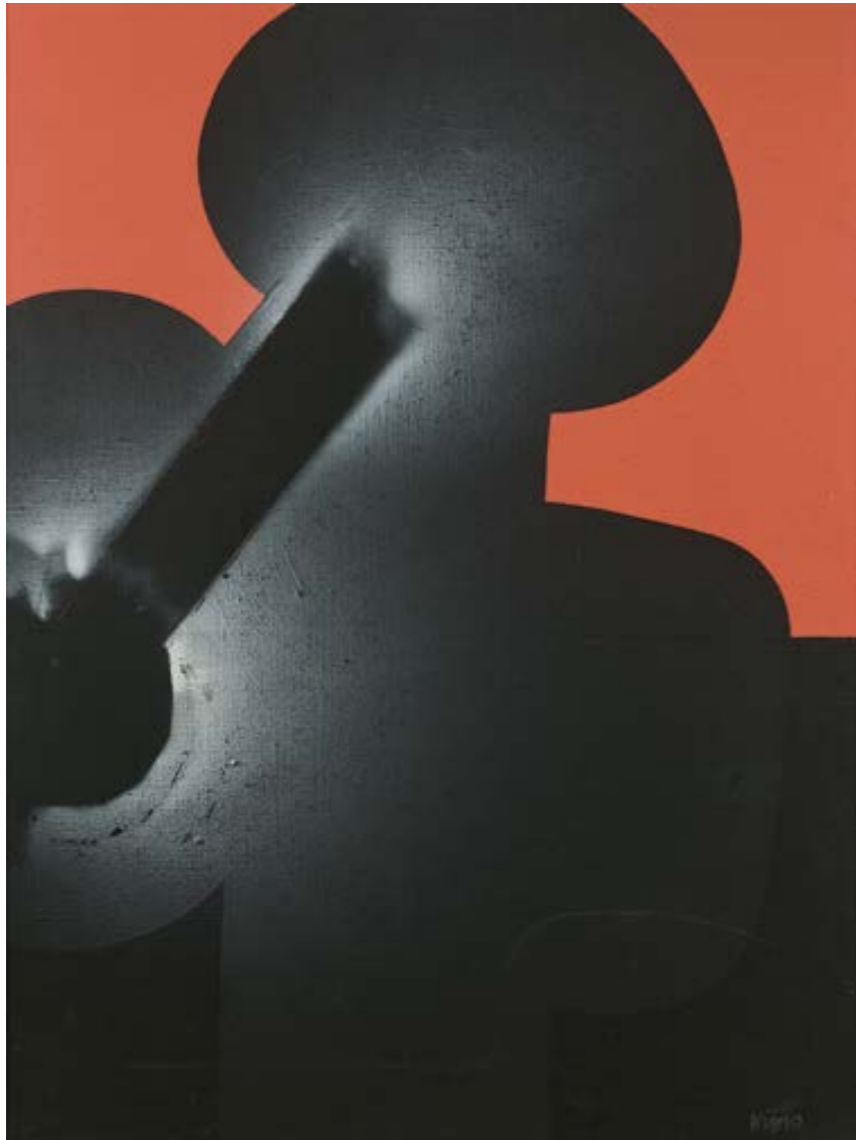
Exposition
 Bruxelles, Palais des Beaux-Arts, Rétrospective «J.Deyrolle», mars 1956, n°400
 Galerie Cavallero, Cannes, 1971
 Galerie Georges Bongers, Paris, 1975

Bibliographie
 Georges Richar-Rivier, «Jean Deyrolle» : Catalogue Raisonné : œuvre peint 1944-1967,
 Éd. Cercle d'art, 1992, référencé sous le n°55.02 et reproduit page 159.



66
ANDRE LANSKOY (1902-1976)
 Composition
 Huile sur papier
 Signée en bas à gauche
 63,5 x 48,5 cm (à vue)
6 000 / 8 000 €

Cette oeuvre sera incluse dans le Catalogue Raisonné de l'artiste actuellement en préparation.
 Un certificat d'authenticité du Comité Lanskoj sera remis à l'acquéreur.



67
LADISLAS KIJNO
 (1921-2012)
C.362
 Huile sur toile
 Signée en bas à droite
 Titrée au dos
 116 x 89 cm
2 000 / 3 000 €



68
MICHEL ANDREENKO
 (1894-1982)
Sans Titre
 Huile sur panneau
 Signée en bas à droite
 19 x 33 cm
400 / 600 €

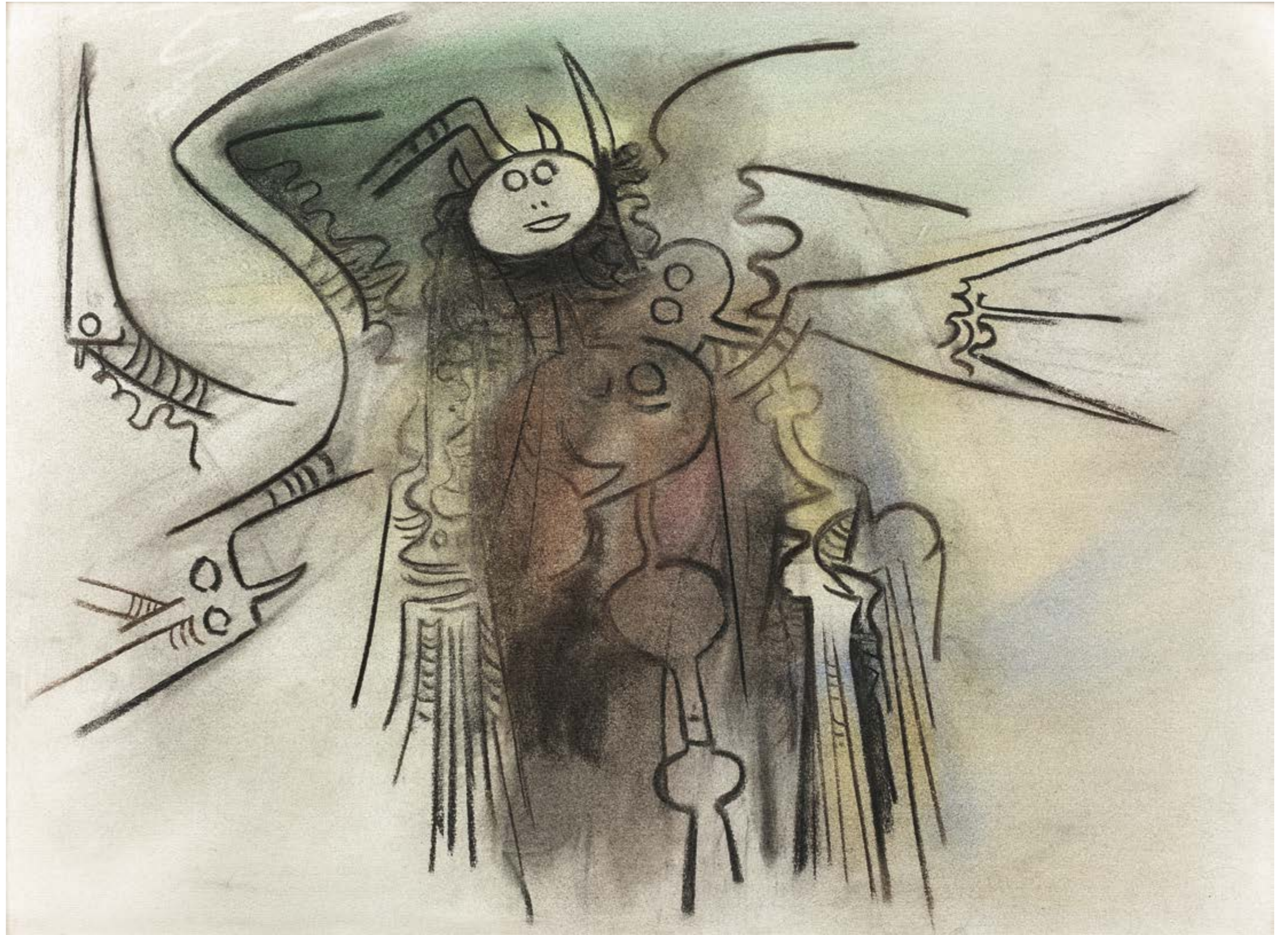


69
LEOPOLD SURVAGE (1879-1968)
Palermo, 1959
 Aquarelle sur papier
 Signée, titrée et datée en bas à droite
 49 x 39 cm
3 000 / 5 000 €

69 bis
WIFREDO LAM (1902-1982)
Sans Titre
Pastel sur papier
50 x 70 cm (à vue)
20 000 / 25 000 €

Nous remercions Monsieur Eskil Lam de nous avoir
confirmé l'authenticité de cette oeuvre.

Un certificat d'authenticité de Eskil Lam sera remis à l'acquéreur.





Paolo Scheggi (Settignano, Florence 1940 - Rome 1971) a accompli un parcours artistique extraordinairement intense et interdisciplinaire, exploitant les arts visuels, l'architecture, passant par la mode, la poésie, la performance urbaine et théâtrale avant d'atteindre une réflexion conceptuelle et métaphysique. Imprégné de la culture humaniste, existentialiste et phénoménologique, de part sa relation avec Jean Paul Sartre, il déménage de Florence à Milan en 1961.

C'est à ce moment là qu'il entre en contact avec les nouvelles recherches du chef-lieu lombard et suit Lucio Fontana et Bruno Munari en fréquentant le groupe autour de Azimut/h et les premiers représentants de l'Arte Programmata (Art Programmé), devenant, de manière précoce, un point de référence de l'avant-garde internationale, et participant activement au débat et aux projets des groupes Zéro, Nul et de Nuove Tendenze (Nouvelles Tendances).

Il n'est point étonnant que Lucio Fontana suive son travail avec une sensibilité attentive depuis 1962. Dans une lettre adressée au jeune Paolo Scheggi expressément écrite pour le catalogue de sa seconde exposition personnelle à la galerie il Cancellò à Bologne, il dit :

«Ton œuvre est très intelligente, comme logique, même s'il peut exister des divergences entre nous, qui sont en ta faveur. Tu es un homme de ton temps [...]. J'aime tes inquiétudes, tes recherches et tes tableaux si profondément noirs, rouges, blancs, qui indiquent ta pensée, ta crainte.»

Le monochrome, le sens de l'espace, la conscience du temps comme perception et action, l'usage décalé de la parole et du langage sont les éléments fondamentaux de la recherche artistique de Paolo Scheggi qui, à seulement 26 ans, fut le plus jeune artiste invité à la 33^e Biennale de Venise où il présenta ses quatre Intersuper ci de couleurs blanche, bleue, jaune et rouge.

Entre 1966 et 1967, et parallèlement à sa participation à des nombreuses manifestations artistiques à Paris, Buenos Aires, New York, Hambourg, Düsseldorf, Zagreb (et bien d'autre encore), il expérimenta avec des intégrations plastiques, l'architecture, l'action et l'écriture théâtrale en dépassant non seulement la toile mais aussi l'espace traditionnel de la galerie pour s'emparer de la ville comme ce fut le cas avec Campo urbano à Côme, l'action Oplà-Stick à Milan et à Zagreb et OPLÀ. Azione-lettura teatro à Florence en 1969. Le deux années suivantes, Scheggi s'engage dans une recherche conceptuelle qui le verra aboutir avec ses 6 profetiper6 geometrie. La production de Paolo Scheggi, mort à l'âge de 31 ans, est très limitée.

Depuis quelques années et surtout depuis la naissance de l'Associazione Paolo Scheggi à Milan sous la volonté de Franca et Cosima Scheggi, veuve et fille de l'artiste dans le but de défendre, promouvoir et approfondir sa recherche, son travail est suivi de près par les collectionneurs les plus pointus et exigeants.



70

PAOLO SCHEGGI (1940-1971)

Zone riflesse, 1963

Acrylique jaune sur trois toiles superposées

Signée et datée au dos

60 x 80,3 x 5 cm

120 000 / 160 000 €

Provenance

Collection particulière Milan (acquis directement auprès de l'artiste)

Transmis par descendance au propriétaire actuel

Exposition

Galleria d'Arte Niccoli Parma, 23 novembre 2002 - 22 février 2003

Bibliographie

«Scheggi, La breve e intensa stagione di Paolo Scheggi», Galleria d'Arte Niccoli Parma, 23 novembre 2002 - 22 février 2003, reproduit pages 82-83 (détail) et reproduit sous la référence PS102 page 146.

Luca Massimo Barbero, «Paolo Scheggi : Catalogue Raisonné», Skira, Milan, 2016, référencé sous le n° 63 T 37, page 234 (reproduit).

Un certificat de l'Associazione Paolo Scheggi sera remis à l'acquéreur.



« C'est la densité inventive des formes qui me tient cloué là pendant des heures... Ce silence qui est autour de cette masse dissymétrique, cette forme en marche dans tous les sens... ».

Emile Gilioli est un des chefs de file de l'abstraction lyrique dans la sculpture des années cinquante, dont l'œuvre se caractérise par le dépouillement et l'élanement.

S'exprimant dans des matériaux classiques: le marbre, l'onyx, le bronze doré, cet artiste oscille entre la tradition des tailleurs de pierre et la fantaisie du traitement de ses sujets. Ses œuvres se décomposent en formes géométriques où la courbe et l'angle s'épousent instinctifs et sensuels. Elles se parent alors de couleurs vives où le noir vient parfois faire contrepoint.

Travaillant avec soin les reflets d'une matière brute, il polit au soleil les flancs de son œuvre... en genèse.



71

EMILE GILIOLI (1911-1977)

Le clown, 1964

Bronze poli

Signé et numéroté 1/6 à la base

Fonte posthume TEP

Hauteur : 180 cm

30 000 / 50 000 €

Provenance

Collection particulière, France

Les Archives Gilioli nous ont aimablement confirmé que cette oeuvre sera reproduite dans le Catalogue Raisoné en préparation.

« Tous les jours, devant ma sculpture, je continue à travailler, puis un jour, toutes les poussées internes ont atteint le point juste, je sens qu'un plan commence de répondre par l'intérieur et commence à donner de la lumière et à dépasser l'objet.

C'est alors que la sculpture, pour moi, commence dans une persistance du rythme, de l'espace et du temps. »

(Emile Gilioli, « La sculpture », Éditions Robert Morel, Paris, 1968)

« L'austérité que s'impose Gilioli ne peut se réduire à la géométrie pure. Si dure, si rigide qu'apparaisse l'œuvre au premier abord, l'examen attentif nous révèle rapidement qu'elle ne comporte aucune arête totalement rectiligne, aucun plan parfaitement plan. Une sculpture de Gilioli n'est jamais un volume scientifique, mathématiquement déterminé, il est le fruit d'une lente mise au point où l'oeil, l'esprit et la main se joignent pour donner une forme au rêve du sculpteur.

Ainsi, paradoxalement, par le jeu des contre-points et des compensations visuelles, une courbe creuse semble pleine, des plans sans aucune courbure finissent par donner une impression de rondeur sphérique ; la longueur des arêtes ne compte plus. »

(Georges Boudaille in « Emile Gilioli », Cimaise nov - déc 1963, pages 50 et 51).





72

EMILE GILIOLI (1911-1977)

Saint Martin, 1959

Bronze poli

Signé et numéroté 00/5 à la base

Fonte posthume TEP

Hauteur : 38 cm

10 000 / 12 000 €

Provenance

Collection particulière France

Exposition

Artcurial, Paris 1982, reproduit.

Bibliographie

G. Marchiori, *Il Metro*, n°7, octobre-décembre 1962, reproduit n°4 p. 60

G. Marchiori, «La Scultura moderna in Francia», 1963, planche LVI

I. Jianou et H. Lassale, *Editons Arted*, Paris 1971, n°289 p. 66

G. Marchiori, *Marmo* n°5, novembre 1971, reproduit p. 95

Les Archives Gilioli nous ont aimablement confirmé que cette œuvre sera reproduite dans le Catalogue Raisonné en préparation. «Tous les jours, devant ma sculpture, je continue à travailler, puis un jour, toutes les poussées internes ont atteint le point juste, je sens qu'un plan commence de répondre par l'intérieur et commence à donner de la lumière et à dépasser l'objet. C'est alors que la sculpture, pour moi, commence dans une persistance du rythme, de l'espace et du temps.» (Emile Gilioli, «La sculpture», Éditions Robert Morel, Paris, 1968). «L'austérité que s'impose Gilioli ne peut se réduire à la géométrie pure.

Si dure, si rigide qu'apparaisse l'œuvre au premier abord, l'examen attentif nous révèle rapidement qu'elle ne comporte aucune arête totalement rectiligne, aucun plan parfaitement plan.

Une sculpture de Gilioli n'est jamais un volume scientifique, mathématiquement déterminé, il est le fruit d'une lente mise au point où l'oeil, l'esprit et la main se joignent pour donner une forme au rêve du sculpteur. sphérique ; la longueur des arêtes ne compte plus.» (Georges Boudaille dans «Emile Gilioli», *Cimaise* nov-déc 1963, pages 50 et 51).

Ainsi, paradoxalement, par le jeu des contre-points et des compensations visuelles, une courbe creuse semble pleine, des plans sans aucune courbure finissent par donner une impression de rondeur.



73

EMILE GILIOLI (1911-1977)

Table Trèfle, 1970

Bronze poli et bronze dépoli

Plateau de verre trempé extra blanc

Signé et numéroté 1/6 à la base

Fonte posthume TEP

Hauteur : 78 cm - Diamètre : 200 cm

20 000 / 35 000 €

Provenance

Collection particulière France

Les Archives Gilioli nous ont aimablement confirmé que cette œuvre sera reproduite dans le Catalogue Raisonné en préparation.

«La sculpture c'est un fruit sur un arbre que la sève pousse de l'intérieur, et il éclate dans la lumière... Ma préférence, un très beau jour de printemps avant que les bourgeons naissent, ou l'air et la lumière vont commencer à créer notre espérance.»

«Quand on fait une sculpture, quand on part d'un noyau qui est gros comme une pomme, ça peut devenir une chose de deux mètres, ou trois mètres. C'est une espèce de croissance qui est gros comme ça et puis après qui finit comme ça. Qui, millimètre par millimètre, se développe comme un humain, comme on respire. C'est un travail d'abruti. Mais je l'ai faite cette expérience dans mes sculptures.

Je l'ai faite parce que je crois que c'est une manière d'arriver vraiment à donner une vraie force intérieure.»

(Emile Gilioli, «La sculpture», Éditions Robert Morel, Paris, 1968, page 116)



74
VASSILAKIS TAKIS (Né en 1925)
Signal, 1978
Fer peint
Pièce unique
Signée sur la base
355 x 376,5 cm
50 000 / 70 000 €

Provenance
Collection particulière

Enregistré dans les archives de la Fondation Takis sous le numéro S.574

Un certificat d'authenticité de la Fondation Takis sera remis à l'acquéreur.





Sam Francis est un artiste américain connu pour ses peintures grand format abstraites et colorées. Il incorpore des éléments de l'expressionnisme abstrait, du Color Field, de l'impressionnisme et de l'art oriental pour créer un style unique d'abstraction picturale.

Fortement influencé par Jackson Pollock, les toiles éclaboussées de Francis sont construites selon de style de goutte-à-goutte de la première vague d'expressionnisme abstrait et jouent avec les limites de l'espace blanc et les bords de la toile.

Né Samuel Lewis Francis le 25 juin 1923 à San Mateo en Californie, le peintre et graveur voyage énormément durant sa carrière et est très proche du mouvement de l'art informel lorsqu'il vit à Paris dans les années 1950. Francis meurt le 4 novembre 1994 à Santa Monica à l'âge de 71 ans.

Il est l'un des administrateurs fondateurs du Los Angeles Museum of Contemporary Art et ses peintures se trouvent, entre autres, dans les collections du Met et du MoMA de New York, du Kunstmuseum de Bâle et du Centre Pompidou à Paris.

75

SAM FRANCIS (1923-1994)

Bottom of Deptych

Acrylique sur papier

Titree et numérotée 86 – 072B au revers

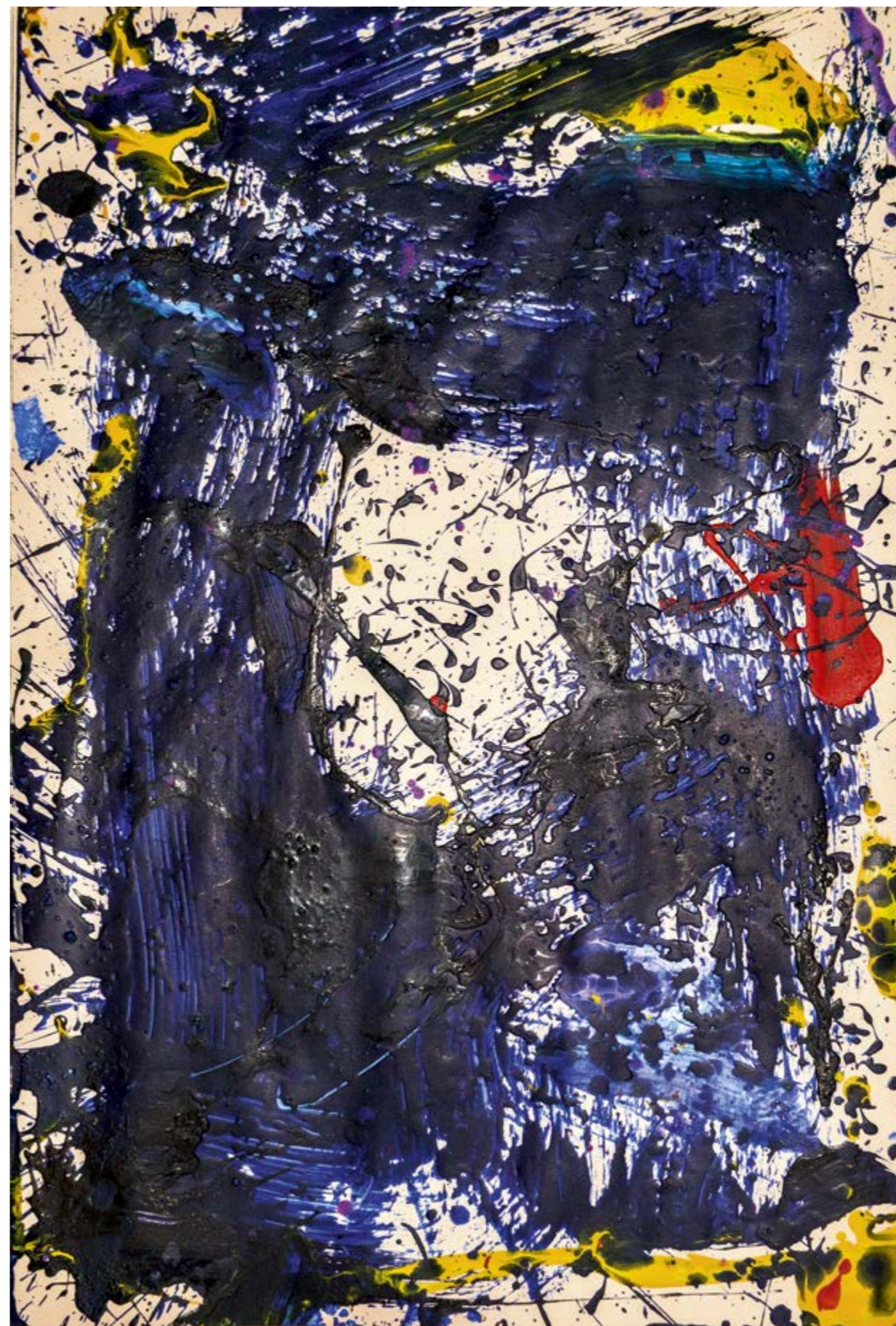
91 x 61,5 cm

100 000 / 150 000 €

Provenance

Galerie Guy Pieters

Collection particulière





76

ANDY WARHOL (1928-1987)

Gérard Depardieu, 1986

Encre sérigraphie et collage sur papier

Synthetic polymer paint & silkscreen ink and colored graphic art

paper collage on HMP paper

Pièce unique

Numéro d'identification TOP 115.124

60 x 40 cm

50 000 / 70 000 €

Provenance

Samuel Vanhoegaerden Gallery, 2012

Collection particulière

Un certificat de The Andy Warhol Foundation for the Visual Arts sera remis à l'acquéreur.





Quand on pense à Niki de Saint Phalle, on pense tout de suite à ses Nanas, dont les formes généreuses, la taille impressionnante et les couleurs vives expriment la joie de vivre. «Nous avons bien le Black Power, alors pourquoi pas le Nana Power? Le communisme et le capitalisme ont échoué. Je pense que le temps est venu d'une nouvelle société matriarcale», avançait l'artiste de son air éternellement défiant.

Ses glorieuses Nanas incarnent bien ce combat. Ce sont des femmes en puissance: elles dansent, elles procréent, elles exultent. Leurs formes généreuses sont la marque d'une féminité qui s'assume et s'exhibe fièrement, complètement.

Elle-même avouait que ces sculptures géantes étaient nées de son "désir de voir des hommes plus petits que ces énormes dames, d'écraser un peu le sexe mâle dans cette société qui nous opprime".

77

NIKI DE SAINT-PHALLE (1930-2002)

Leaping Nana, 1968

Sculpture, synthetic resin

109 x 101 x 13 cm

100 000 / 150 000 €

Provenance

Galerie Guy Pieters

Collection particulière

Bibliographie

Niki de Saint Phalle, Catalogue Raisonné, (1949-2000) volume I, un même modèle, en polyester peint décrit et reproduit, page 222 sous le n°480.





Né à Agen (Lot-et-Garonne) le 28 août 1927, il avait gagné Paris en 1945 pour étudier la peinture à l'Académie Julian. Après un bref mariage en 1948 avec Eugénie Pompon, une descendante de François Pompon (1855-1933), autre célèbre animalier, il s'était installé impasse Ronsin, où son atelier jouxtait ceux de Tinguely, Larry Rivers, et surtout celui de Brancusi.

Un temps gardien au Musée du Louvre, il abandonne la peinture («Les peintres m'emmerdent», confiera-t-il à Jean Cau «parce qu'ils sont cons, prétentieux, bavards, fainéants, et parce qu'ils ne savent pas quoi faire...») vers 1953 pour se consacrer à la sculpture, et commence à travailler avec celle qui deviendra sa femme, Claude, l'auteur, entre autres, du célèbre Homme à la tête de chou qui inspira Serge Gainsbourg.

Leur première exposition commune a lieu en 1964 à la galerie J., tenue par l'épouse du critique Pierre Restany, apôtre du Nouveau Réalisme. Ils y montrent un rhinocéros abritant un bureau, objet hybride, mi-sculpture, mi-meuble, un mélange qui sera une des caractéristiques d'une grande part des œuvres du couple : moutons utilisables comme fauteuils, boîte à sardines faisant fonction de lit, babouin s'ouvrant sur le foyer d'une cheminée, ou grosse mouche cachant une cuvette de WC.

Le succès est immédiat. Montrés dans le monde entier par la galerie Iolas, un des plus importants marchands de l'époque, ils ont une première grande exposition internationale à l'Art Institute de Chicago en 1967, participent à la Biennale de Sao Paulo en 1971 et bénéficient en 1975 d'une rétrospective au CNAC de la rue Berryer, l'ancêtre du Centre Pompidou, qui circulera ensuite au Boymans Van Beuningen Museum de Rotterdam. Le président Pompidou offre une de leurs œuvres au duc d'Edimbourg...

Leur bestiaire a depuis conquis le monde entier, des pelouses de Chenonceaux à celles de la Fondation Pierre-Gianadda de Martigny (Suisse) en passant par les jardins des Halles ou de Bagatelle ou ceux de l'architecte et collectionneur américain Peter Marino qui en a truffé son domicile de Southampton, dans l'Etat de New York.

Représenté à New York par la galerie Paul Kasmin, qui vient de montrer avec succès une œuvre de Claude à la Foire de Miami, le couple travaillait à Paris avec la galerie de Jean-Gabriel Mitterrand, où devait être présentée une monographie à eux consacrée, rédigée par Daniel Abadie

«Quand on peut s'asseoir sur une œuvre d'art, elle devient plus familière», disait François-Xavier Lalanne, qui ajoutait : «L'art, c'est comme la vie : ça ne devrait pas être aussi sérieux.»





78

FRANCOIS-XAVIER LALANNE (1927-2008)

Mouton, 1984

Béton epoxy et bronze

Monogrammé FXL sous le museau

Estampillé Lalanne et numéroté 8 dans l'oreille droite

86 x 97 x 38 cm

100 000 / 150 000 €

Provenance

Collection particulière Belgique

Bibliographie

Daniel Marchesseau, *Les Lalanne*, Paris, 1998, exemplaires similaires reproduit pp. 57, 115 et 146

Daniel Abadie, «Lalanne(s)», Flammarion, 2005, exemplaires similaires reproduit pp.186, 187, 188, 190 et 191

Paul Kasmin, *Claude & François-Xavier Lalanne*, New York, 2012, n.p.



Dans l'effervescence artistique de l'après-guerre, de jeunes artistes entreprennent d'exprimer une réalité profonde : leurs toiles reflètent les difficultés de ces années troubles, et connaissent une importante fortune auprès des critiques et des marchands.

Bernard Buffet réalise ainsi ses premiers tableaux, des natures mortes et des paysages évoquant la peinture de Maurice Utrillo.

Ses toiles présentent un graphisme anguleux, sans ombre ni profondeur, et des tonalités sourdes en raison d'une pénurie de couleurs. Remarqué par les collectionneurs comme le « peintre de la misère », il remporte le prix de la Critique.

Avec la présentation de son « Muséum », Bernard Buffet transforme la galerie David et Garnier en cabinet de curiosités. Passionné par les sciences naturelles, il aligne des squelettes de poissons, des insectes épinglés et oiseaux empaillés en une multitude de portraits.

L'artiste empâte les couleurs pour balafrer ses tableaux. Pour les insectes comme pour les natures mortes, son pinceau brosse avec vigueur une peinture épaisse et lourde. Le motif semble découpé au couteau dans une gamme chromatique extrêmement vive.

79

BERNARD BUFFET (1928-1999)

Toreador, 1967

Huile sur toile

Signée et datée à droite

Porte au revers le cachet de la Galerie David et Garnier

73 x 50,5 cm

60 000 / 80 000 €





Fernando Botero suit dès l'âge de 12 ans une formation de matador avant de s'intéresser à la peinture. La corrida et la vie quotidienne en Colombie seront au cœur de son inspiration.

Fernando Botero est marqué par les œuvres de la Renaissance, par l'importance qui y est donnée à la couleur et à la forme. Depuis son enfance, il a toujours été fasciné par les figures colorées des retables colombien.

Sa première exposition personnelle se tient à Bogotá en 1951. L'année suivante, Fernando Botero reçoit un prix du Salon des artistes colombiens et s'embarque pour l'Europe. En Espagne, il se passionne pour les grands maîtres du Prado (Velázquez, Titien, Rubens, Goya). À Paris, il fréquente le Louvre, puis se rend en Italie où il admire les artistes de la Renaissance, notamment Piero della Francesca et Paolo Uccello.

En 1956, avec la peinture «Nature morte à la mandoline», Fernando Botero découvre pour la première fois la possibilité d'exalter d'une façon extrêmement personnelle le volume des formes. En exagérant ainsi les volumes, il invente un nouveau langage pictural. La règle des proportions est abolie au profit du gigantisme. Homme de toutes les cultures, il s'installe à New-York en 1960. Le MOMA acquiert la première version de sa «Mona Lisa à l'âge de douze ans», ce qui lui confère une certaine reconnaissance du milieu artistique. Les sculptures monumentales de Botero ont fait le tour du monde. Présentées pour la première fois en 1991 à Florence, elles se retrouvent les années suivantes à Monte- Carlo, Paris, New York et Madrid.

Fernando Botero s'attache à un art figuratif dans une lignée classique. Ses sujets de prédilection sont les natures mortes, les nus féminins, les scènes des maisons de plaisir, de taumachie ou le portrait de famille. Son œuvre se veut aussi l'expression de son identité. L'art de Botero dépeint souvent des scènes de loisirs dans lesquelles les gens sont montrés en train de boire ou de danser. Bien que ses rendus satiriques puissent sembler humoristiques au début, ils sont souvent chargés de commentaires sociaux et politiques.

«Le volume, je ne veux pas le souligner par l'ombre, mais par la matière qui doit bouger à l'intérieur». Fernando Botero





80

FERNANDO BOTERO (Né en 1932)

Dancing couple, 2012

Epreuve en bronze à patine noire

Numérotée 3/6

Signée

Cachet du fondeur sur la base

134,9 x 90,2 x 54,3 cm

Estimation sur demande

Provenance

Collection particulière

Un certificat d'authenticité de la main de l'artiste sera remis à l'acquéreur.



Jean-Michel Folon est né à Bruxelles le 1^{er} mars 1934. Dans les années 60, ses premiers dessins sont publiés aux Etats-Unis notamment dans le New Yorker et puis en France, en Italie... L'aquarelle devient vite son moyen d'expression favori par lequel il crée un univers onirique chargé de sens qui éveille l'imagination du spectateur. L'artiste, curieux, homme de rencontres, est à la fois peintre, graveur, sculpteur, illustrateur de nombreuses œuvres littéraires. Son art s'épanouit dans la diversité : il se fait « passeur de lumières » dans l'art du vitrail, réalise des décors de théâtre et des films d'animation dont le générique pour Antenne 2.

Humaniste, il met également son talent d'affichiste au service des grandes causes qui lui sont chères à l'occasion de multiples campagnes d'affiches (pour Unicef, Greenpeace, Amnesty International...). Folon était un des protagonistes de la scène artistique internationale pour la grande puissance évocatrice et poétique de ses œuvres. Durant plus de 40 ans, les galeries et les musées du monde entier lui ont ouvert leurs portes.

Folon disparaît à Monaco le 20 octobre 2005. Il a posé un regard lucide et poétique sur l'humanité et laisse un univers axé sur les valeurs fondamentales de l'homme et de son environnement.





81

JEAN-MICHEL FOLON (1934-2005)

Centaure, 1996

Bronze à patine brune et marron nuancé

Signé et numéroté 3/8 sur la base

Cachet de fondeur Romain Barelrier

188 x 168 x 64,5 cm

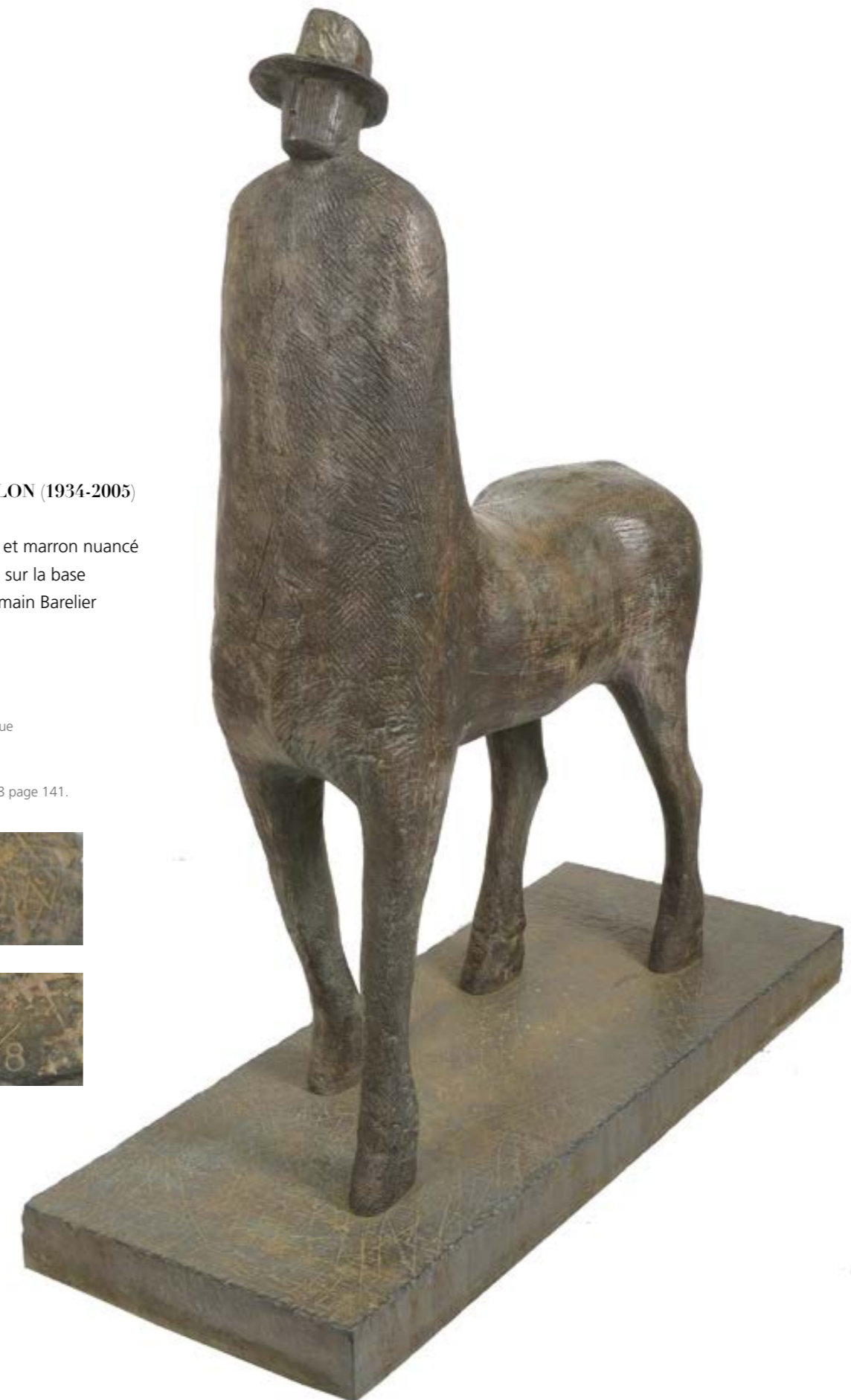
150 000 / 200 000 €

Provenance

Collection particulière Belgique

Bibliographie

Folon sculpture Snoeck, 2008 page 141.





82

JEAN-MICHEL FOLON (1934-2005)

La Source, 1996 (F303 bis)

Marbre rose du Portugal

Signé et numéroté 4/8 sur la bordure

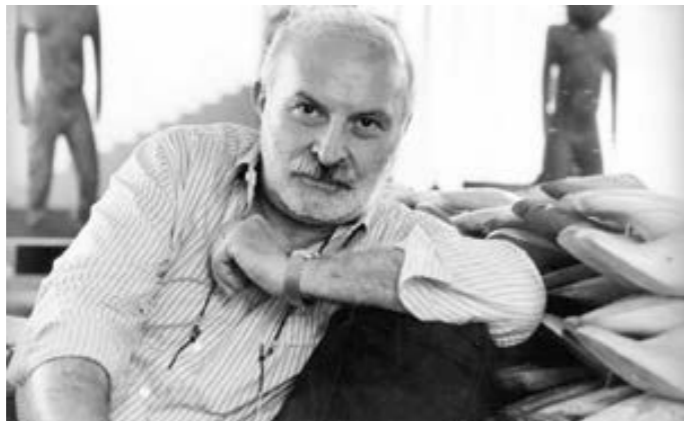
83 x 86 X x 57 cm

(Petits accidents et éclats, tête d'un des oiseaux recollée)

30 000 / 50 000 €

Un certificat d'authenticité de la Fondation Folon
en date du 12 juin 2018 sera remis à l'acquéreur.





Né en 1928 dans le sud de la France, ARMAN se familiarise dès l'enfance avec les objets du magasin d'antiquités de son père. Il commence à peindre à 10 ans. A 19 ans, il rencontre Yves Klein.

Après ses études aux Arts Décoratifs de Nice et à l'école du Louvre à Paris, il partira enseigner à Madrid. De retour en France en 1951, sous l'influence de Serge Poliakoff et de Nicolas de Staël, il décide de signer de son prénom : Armand, qui, suite à une erreur d'impression sur son carton d'invitation, deviendra ARMAN.

En 1961, il fera sa première expo à New York, utilisant de nouveaux matériaux polyester et Plexiglas. Tandis qu'il multiplie les œuvres et les expositions, il s'engage dans la mouvance des années 60. Il vit aux Etats-Unis et vient fréquemment en Europe pour exposer. Succédant à ces «accumulations d'objets», il commence en 1962 les «combustions» puis, son succès grandissant dans les années 1980 et 1990, l'éventail de ses œuvres et de ses techniques s'élargit, il multiplie les diverses procédures d'exécution tels que les bronzes découpés.

Plusieurs œuvres monumentales lui sont par ailleurs demandées pour l'Elysée, la gare de Saint Lazare à Paris, le Lincoln Center à New York, Dallas, Beyrouth...

Malheureusement, l'artiste nous a quitté en octobre 2005. Ses œuvres figurent aujourd'hui dans les plus grandes collections et musées du monde.





83

ARMAN (1928-2005)

Le gladiateur Borghese, 1999

Bronze découpé à patine brune

Signé et numéroté 1/8 sur la base Bocquel Fondateur

179 x 165 x 58 cm

100 000 / 120 000 €

Provenance

Collection particulière Italie

Un certificat d'authenticité de la galerie Dante Vecchiato sera remis à l'acquéreur

Cette oeuvre est référencée dans les archives de Madame Denyse Durand-Ruel sous le n° 8806

Cette oeuvre est référencée dans les archives du Studio Arman New York sous le n° APA#8312.99.003





84

ARMAN (1928-2005)

Sans Titre, 1998

Accumulation de formes de chaussures dans du plexiglass

Pièce unique

Signée

120 x 120 x 14 cm

40 000 / 60 000 €

Cette œuvre est répertoriée dans les archives du Studio Arman, New York,
sous le numéro APA#8003.98.502

Un certificat du Arman Studio Archives à New York sera remis à l'acquéreur.





85

ARMAN (1928-2005)

Pulcinella, 1987

Bronze à patine dorée

Signé en bas à droite et numéroté au dos EA 14/20

Hauteur : 58 cm

6 000 / 8 000 €

Biographie

Cette œuvre est référencée dans les archives de Madame Denyse Durand-Ruel sous le n° 3926

Cette œuvre est référencée dans les archives du Studio Arman New York sous le n° APA#8306.87.024.



86

ARMAN (1928-2005)

Baroquial, 1984

Bronze à patine dorée

Signé et numéroté 81/100

Fondeur Bocquel

Hauteur : 33 cm

2 000 / 3 000 €

Bibliographie

Denyse Durand-Ruel et Marc Moreau, «Arman, Catalogue raisonné des Multiples», 2014, reproduit sous le n°40.

Cette œuvre est référencée dans les archives de Madame Denyse Durand-Ruel sous le n° 4206.

Cette œuvre est référencée dans les archives du Studio Arman New York sous le n°APA# 8401.84.004.



87

ARMAN (1928-2005)

Chupa Chups

Accumulation de sucettes sous plexiglass

Signée

48 x 35 cm

(Éclats et manques)

3 000 / 4 000 €

88

ROBERT COMBAS (Né en 1957)

**On se cache le visage, on devient quelqu'un d'un autre âge,
dans la rue on se fait des ravages, on devient complètement borges,
il nous en faut du courage, 2000**

Technique mixte et collage sur toile

Signée et datée en bas au centre

Titrée sur le pourtour

73 x 54 cm

12 000 / 15 000 €

Provenance

Acquis auprès de l'artiste





89

ROBERT COMBAS (Né en 1957)

X Day

Technique mixte et collage sur toile

Signée en bas au centre

Titree en haut au centre

48 x 61 cm

12 000 / 15 000 €

Provenance

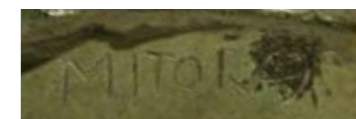
Acquis auprès de l'artiste



90
SYED HAIDER RAZA (1922-2016)
Paix, 2008
Bronze
Signé, titré, daté, numéroté II/IV et inscrit «Édition du Gour» au feutre au dos
Cachet de fondeur et date sur la tranche
78,5 x 78,5 x 10,5 cm
15 000 / 18 000 €



91
IGOR MITORAJ (1944 -2014)
Persée
Épreuve en bronze à patine verte
Signée en bas à droite
Numérotée au revers 0266/1000 HC
Hauteur : 39 cm
5 000 / 7 000 €



Un certificat d'authenticité de l'artiste en date de 1988 sera remis à l'acquéreur.



92
ERRÖ (Né en 1932)
Craacc Skhiiiiik, 1987
 Aquarelle et feutre sur papier
 Signée et datée au dos
 77 x 56 cm
9 000 / 12 000 €



93
ERRÖ (Né en 1932)
Wonder Woman, 1986
 Acrylique sur toile
 Signée et datée au dos
 195 x 97 cm
25 000 / 35 000 €
 Provenance
 Collection particulière



Après une enfance passée à Riga, en Lettonie, Sacha Sosno rencontre en France le peintre Henri Matisse, et les artistes Yves Klein et Arman.

A Nice, il crée la revue «Sud-Communications» pour y énoncer la première théorie de «l'École de Nice» en 1961. Sosno travaille dans la presse et l'imprimerie, il devient reporter de guerre avant de revenir à la peinture avec ses premières photographies «oblitérées».

Il développe également la notion d'oblitération (cacher pour dévoiler) en sculpture et en architecture.

Sacha Sosno multiplie ses réalisations artistiques et ses expositions à travers le monde, en Inde près de New Delhi, à New York avec la galerie Marisa del Re, à Miami, au Japon, en Corée, au Canada. Au tournant des années 2000, il monte un atelier à Monaco et débute les travaux de la «Tête Carrée», une sculpture monumentale en aluminium (hauteur : 26 mètres) destinée à la Bibliothèque centrale de Nice.

L'inauguration de la «Tête Carrée» en 2002 est un jalon important de sa carrière artistique : c'est la première sculpture monumentale habitée au monde et le premier bâtiment édifié avec des techniques navales.

La Tête carrée est ainsi une réalisation phare de Sosno, et inspire de nombreuses républiques à plus petite échelle.

94

SACHA SOSNO (1937 - 2013)

Tête au carré, 2013

Épreuve en bronze à patine dorée

Signée et datée au dos

Numérotée 8/8

Cachet du fondeur «Fonderia De Carli Torino»

Hauteur : 118 cm

20 000 / 25 000 €



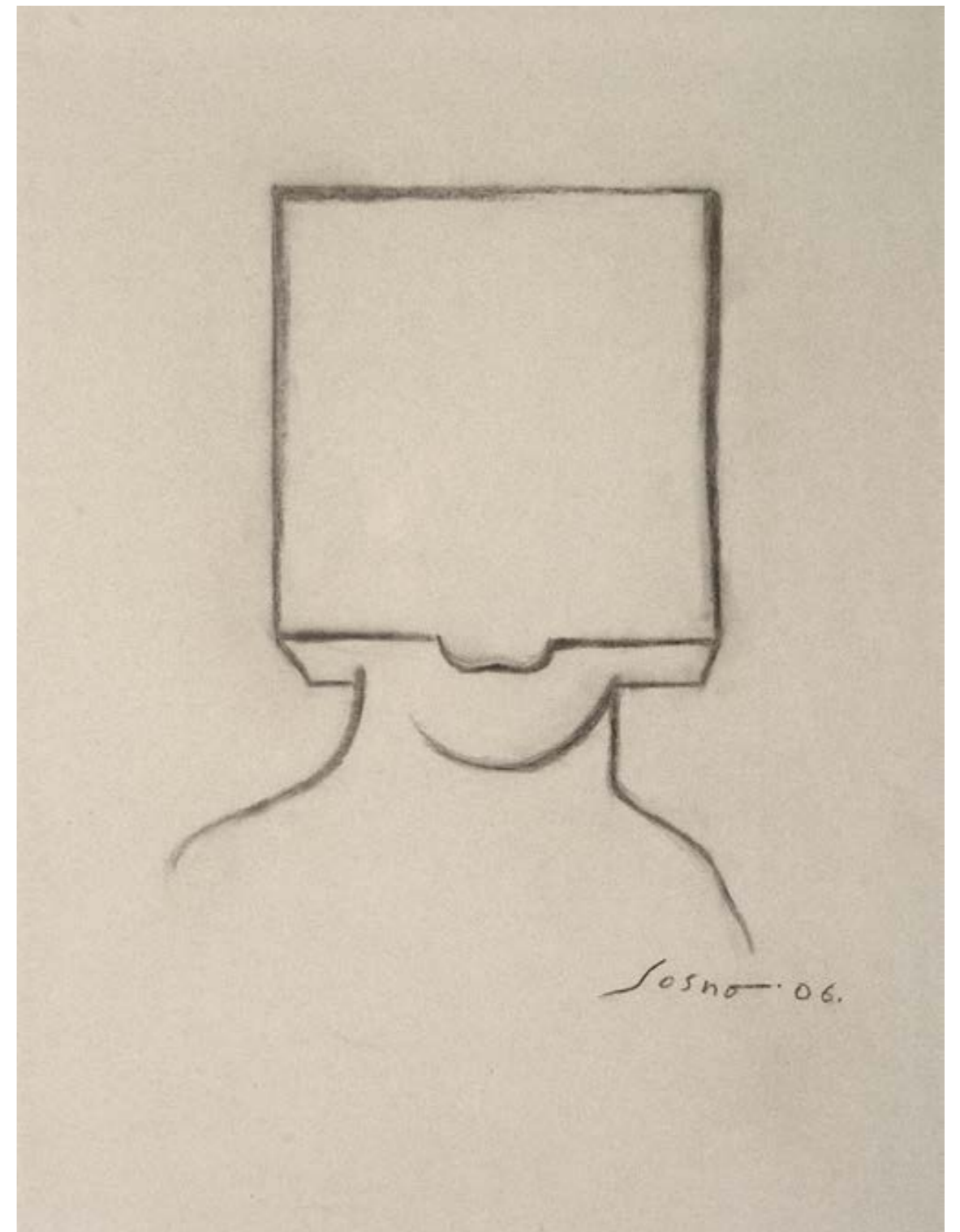


95
SACHA SOSNO (1937-2013)
Tête au carré, 1998
 Épreuve en bronze à patine dorée
 Signée, numérotée EA 2/4 et datée au dos
 Cachet de fondeur Venturi Arte, Bologna
 Hauteur : 24 cm
1 500 / 2 000 €



96
SACHA SOSNO (1937-2013)
Petit bonhomme, 2012
 Acier
 Signé, daté et numéroté 6/8 sur la base
 Hauteur : 31 cm
300 / 500 €

Un certificat de Mascha Sosno en date du 23 juillet 2015
 sera remis à l'acquéreur



97
SACHA SOSNO (1937-2013)
Tête au carré, 2006
 Fusain sur papier
 Signé et daté en bas à droite
 65 x 50 cm
5 000 / 6 000 €



Ma Desheng - Grands Formats

Né en 1952 à Pékin, Ma Desheng a souffert du manque de liberté d'expression au cours des dix ans de la Révolution culturelle de Mao Zedong, l'amenant à penser l'art autrement. A la mort du grand timonier en 1976, une page se tourne et la jeunesse en effervescence a fait sauter les verrous, permettant à Ma Desheng de fonder en 1979 avec d'autres artistes – Wang Keping, Zhao Gang, Huang Rui, Li Shuang, Ai Weiwei... –, le groupe Les Etoiles (Xing Xing).

Avec poésie, chaque artiste brille désormais de la lumière de ces astres lointains comme autant de lueurs d'espoirs du nouveau annoncé. La nouvelle voie à suivre ne s'accompagne cependant pas nécessairement de la négation de l'histoire millénaire dont ils sont les héritiers – la tradition d'une peinture de paysage construite autour des « quatre joyaux du peintre » (le pinceau, le papier, la pierre et l'encre) –, mais le temps est venu de la bousculer et de la projeter dans la modernité.

Pour sa part, Ma Desheng participe au renouveau de la peinture chinoise en donnant une place centrale au corps humain, là où dominait de manière ancestrale le paysage. Mais paradoxalement, c'est lorsqu'il quitte la Chine en 1985 pour s'installer en France un an plus tard, qu'il donnera un véritable élan à sa peinture. Entre abstraction et figuration, ses silhouettes féminines deviennent le véritable sujet du tableau, souvenirs lointains de nos « Vénus » callipyges préhistoriques. Elles envahissent la toile, décomposées dans l'esprit d'un Henry Moore, prises pour certaines de la frénésie des danses matisiennes.

98

MA DESHENG (Né en 1952)

Bouddha

Encre sur papier

Porte le cachet de l'auteur en bas à droite

110 x 88 cm

15 000 / 20 000 €

Un certificat d'authenticité de l'artiste en date du 15 juin 2016 sera remis à l'acquéreur





Antoni Clavé, né à Barcelone en 1913, est entré aux Beaux-Arts de sa ville à l'âge de 17 ans. La guerre civile l'obligea à se réfugier en France à la fin des années 30.

Là, c'est d'abord comme illustrateur et surtout comme décorateur de théâtre qu'il se fait connaître. Jusqu'au début des années 50, il poursuit cette carrière, travaillant notamment avec Roland Petit.

En 1954, dix ans après sa rencontre avec Picasso qui fut déterminante, il abandonne définitivement la décoration et opte pour la peinture. Travailleur acharné, il aime à remettre en cause sa technique, ses choix de sujets, les matières avec lesquelles il s'exprime.

En 1965, il s'installe à S' Tropez, où il terminera sa vie, s'éteignant en 2005.

Sa peinture expressionniste a oscillé entre le figuratif qui ne l'était pas totalement et un abstrait où s'entrechoquent des formes connues, des symboles intemporels. En cela Clavé, dans la lignée d'un Miro et parallèlement à Tapiès, est un arpenteur de nouvelles techniques d'expression, où le signe est un langage.

Moins connu du grand public que Tapiès le militant, Clavé est pourtant l'une des références principales des amateurs d'art concernant la seconde partie du XX^e siècle.

© Natacha PELLETIER



99

ANTONI CLAVÉ (1913-2005)

Hommage

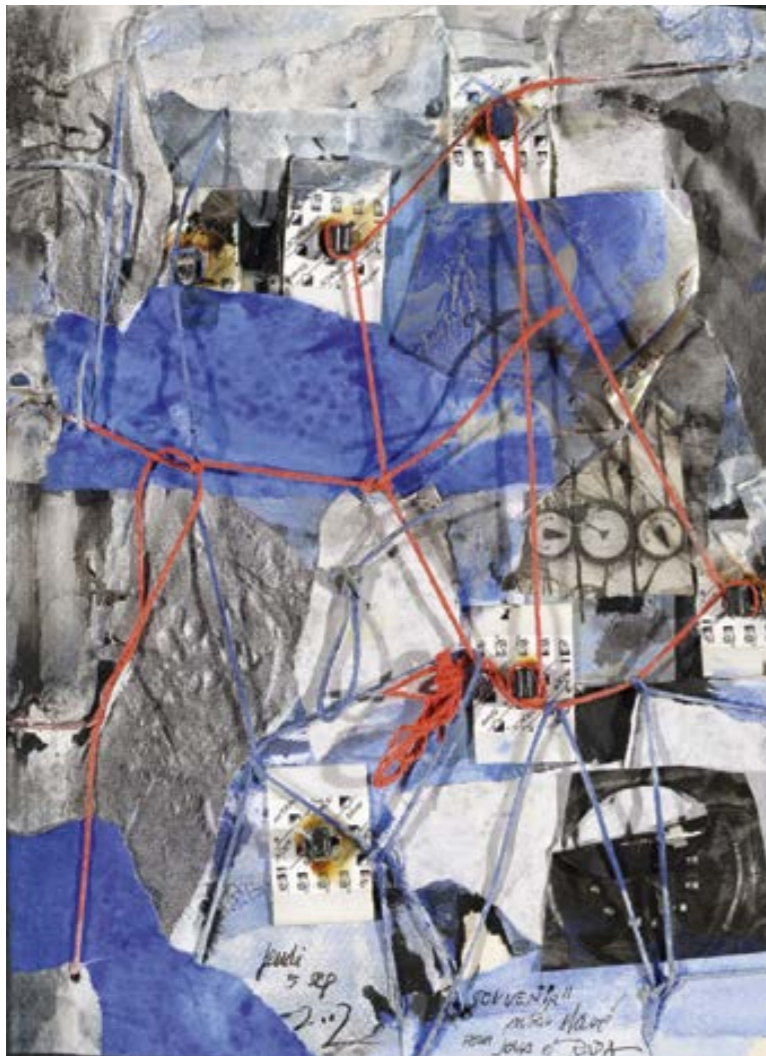
Technique mixte

Signée en bas vers le centre et dédiée

«A Jova Radoslav et Rada, avec mon amitié»

62,5 x 50 cm

6 000 / 8 000 €



100
ANTONI CLAVÉ (1913-2005)
Souvenir, jeudi 5 septembre 2002
 Technique mixte et collage
 Signée, titrée, datée et dédiée en bas
 «pour Jova et Rada»
 Dans un coffrage
 30 x 23 cm
4 000 / 5 000 €



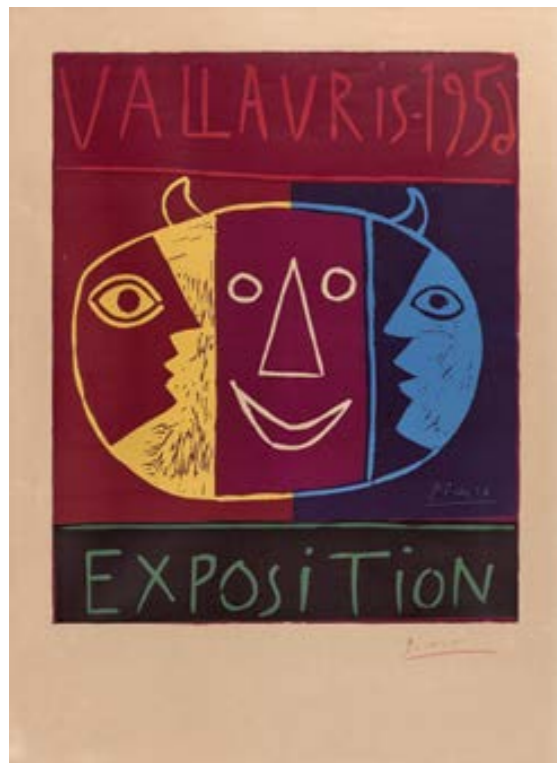
102
ANTONI CLAVÉ (1913-2005)
Alu gaufré
 Technique mixte
 (aluminium, corde, carton, bois)
 Pièce unique
 Signée en bas à gauche
 Contresignée, titrée et dédiée au dos
 «pour Prada et Jova avec mon amitié»
 Dans un coffrage
 54 x 43,5 cm
4 000 / 6 000 €



101
ANTONI CLAVÉ (1913-2005)
Composition avec flèche blanche et point rouge
 Gravure au carborundum en couleurs
 Signée au crayon en bas à droite
 74,5 x 55 cm
1 800 / 2 500 €



103
ANTONI CLAVÉ (1913-2005)
Composition
 Gravure au carborundum en couleurs
 Signée en bas à droite et numérotée E.A XX
 108 x 78 cm
2 000 / 3 000 €



104
PABLO PICASSO (1881-1973)
Vallauris, Exposition 1956
 Gravure sur linoléum en couleurs sur vélin d'Arches
 Épreuve signée au crayon de couleur rouge
 Sujet : 65 x 54 cm - Feuillet (un peu coupé) : 89 x 64 cm
 (Jaunie au recto et au verso, quelques pliures,
 trous de pointe dans les angles, bonnes marges)
800 / 1 200 €

Bibliographie
 Georges Bloch, «Pablo Picasso, Catalogue de l'œuvre gravé et lithographié, 1904-1967, Éd. Kornfeld et Klipstein, 1971, référencé sous le n°1271 page 273.
 Christophe Czwiklitzer, « Les affiches de Pablo Picasso », Art-C.C., 1970, référencé et reproduit en couleurs sous le n°19.

106
MAX ERNST (1891-1976)
Histoire naturelle. Paris, 1926
 gr. In-folio en ff., portefeuille ornementé à dos de toile bleue
 Suite de 34 grandes planches de frottages de Max Ernst précédée d'une courte introduction de Hans Arp.
 Tirage à 300 exemplaires, celui-ci n°195 des 250 exemplaires sur vélin, signé par Max Ernst.
 Dedicacé «Au Capitaine Bérout, souvenir du cap des Milles» et signé sur la page de garde.
 (Quelques rousseurs, usures au cartonnage)
2 000 / 3 000 €



105
KEES VAN DONGEN (1877-1968)
Couple d'élégants attendant une calèche
 Lithographie
 Signée au crayon en bas à droite
 Numérotée 7/100 en bas à gauche
 64 x 52 cm
1 500 / 2 000 €

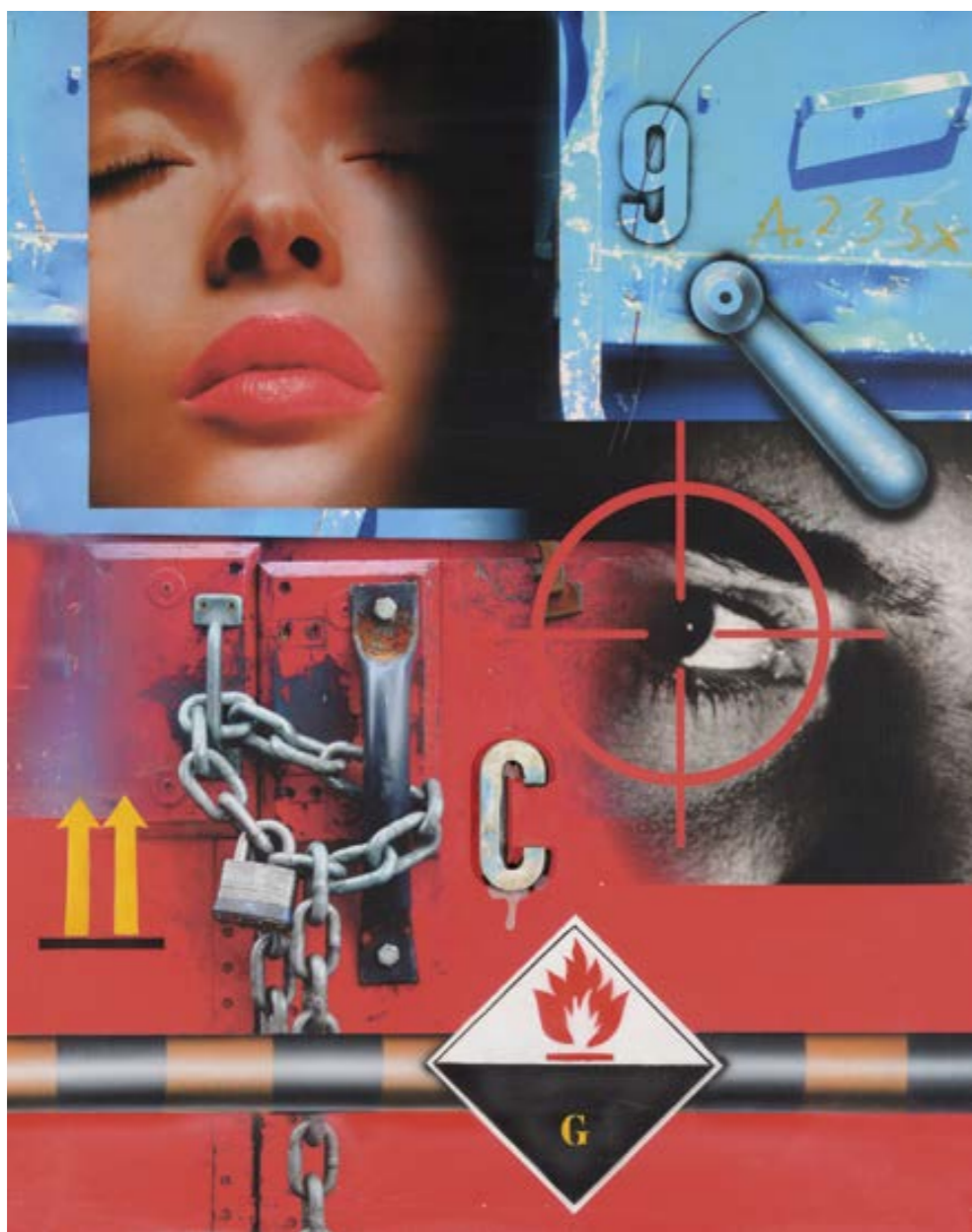
107
JEAN-MICHEL BASQUIAT
DRAWINGS, ZURICH, ÉDITIONS
32 planches en couleurs
 Gallery Bruno Bischofberger et New York,
 Mary Boone Gallery, 1985.
 In-4, reliure toile de l'éditeur, sous jaquette illustrée
 Exemplaire numéroté 761/1000 et signé par Basquiat
 26,5 x 35,5 cm
300 / 400 €

108
MIMMO ROTELLA (1918-2006)
Composition with sewing machine, 1966
 Impression sur toile
 Signée et datée en bas à droite
 70,5 x 47,5 cm
 Petit trou en bas à droite
300 / 400 €



109
PHILLIPPE BERRY (Né en 1956)
Totem d'éléphants
 Bronze à patine noire
 Signé en bas à gauche et numéroté 7/8
 Cachet du fondeur Arte Bronzo VR Italy
 Hauteur : 200 cm
15 000 / 18 000 €





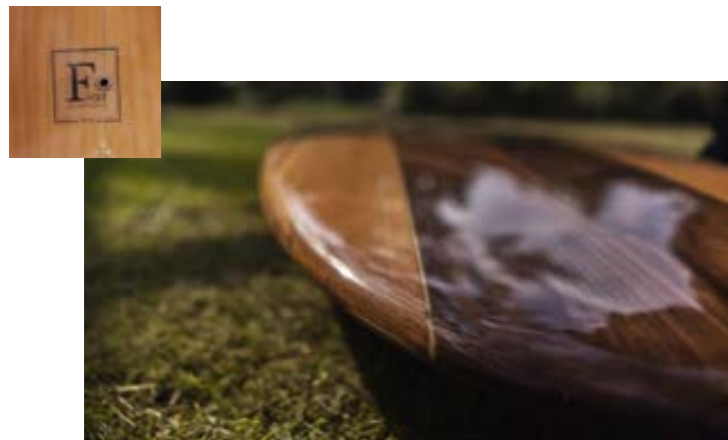
110
PETER KLASSEN (Né en 1935)
Visage / container bleu / armoire rouge / C, 2014
 Technique mixte (montage photo et acrylique)
 Signée, titrée et datée au dos
 81 x 65 cm
2 000 / 3 000 €

111
BENJAMIN VAUTRIER dit BEN
 (Né en 1935)
Je suis, tu est, il est, 1990
 Huile sur toile
 Signée en bas à droite
 Contresignée et datée au dos
 Inscription au dos :
 « Il y a toujours un sujet et un verbe
 quelque part / La faute d'orthographe
 tu est je ne l'ai pas fait exprès »
 65 x 54 cm
2 000 / 3 000 €



112
BENJAMIN VAUTRIER dit BEN
 (Né en 1935)
**Photo pas encore impressionnée
 par la vie, ni l'art, 1985**
 Technique mixte
 (plastique, clou et huile)
 sur panneau
 Signée et datée au dos
 26 x 51,5 cm
3 000 / 4 000 €





113

MICKAËL VIGOT (Né en 1974)

«Mr Vell-Zee 55» Hollow surfboard

Enveloppe en Red cedar, Black walnut US, Ayous

Dérive «D fin» en Black Walnut US

Squelette en contre-plaqué

Porte le cachet Ficus Woodwork

Nommée et numérotée sur la valve de décompression

2,74m x 56,75cm x 7cm

2 500 / 3 000 €

Hollow surfboard : Evolution des premiers surfs Hawaïien en bois massif débutée par Tom Blacke (1902/1994) dans les années 30, afin de les alléger.

Ficus Woodwork créer depuis 2007 en Bretagne des hollows.

D'abord dessinée en 3D, la planche se compose d'un squelette en contre-plaqué ajouré en forme, puis les différents éléments qui la composent (pont, rails, carène, dérive) sont débités dans du bois brut et calibrés ; le tout est ensuite stratifié verre/époxy bio-sourcée.



114

MICHEL AUBERY (Né en 1946)

Crabe, 2018

Résine peinte

Signée, datée et numérotée 1/1

25 x 115 x 102 cm

4 000 / 6 000 €



115
NATALIE SILVA (Née en 1962)

Otto, 2015

Acrylique et carbone peint

Signée, titré et daté au dos

90 x 90 cm

1 200 / 1 500 €



116

HANS STEFFENS (1911-2004)

Sans Titre

Deux techniques mixtes sur isorel

Signées en bas à droite et en bas à gauche

18,4 x 14 cm et 18 x 14 cm

600 / 800 €

117
GIORGIO LAVERI (Né en 1950)

Rouge-à-lèvres, 2014

Céramique peinte

Pièce unique

Signée

Hauteur : 90 cm

2 000 / 3 000 €

Un certificat d'authenticité de la Galerie Ferrero à Nice sera remis à l'acquéreur.





118
RAFAEL LOZANO-HEMMER
 (Né en 1967, École Mexicaine)
Pinches Pelos : Dodger, 2008

Installation, cheveux humain gravé, duratrans, métal
 80 x 50 x 5 cm
 Référence d'archives : 04905
6 000 / 8 000 €

Provenance
 Galerie Guy Bärtschi, Genève Suisse (Provenance de l'artiste)



119
MIO (Né en 1968)
Le yacht

Tirage sur dibond
 Signé en bas à droite
 160 x 125 cm
30 000 / 35 000 €

HÔTEL DES VENTES DE MONTE - CARLO . DIMANCHE 22 JUILLET 2018



Depuis les années soixante-dix, Cindy Sherman observe ses contemporains et les stéréotypes qui les modèlent, pour en faire des répliques photographiques.

Dès le début, l'éclatement et la dilution des identités, et le rôle de la photographie dans cet effondrement, sont ainsi au cœur de l'œuvre. Logiquement l'artiste occupe toutes les places et fonctions.

À la fois modèle, scénariste, maquilleuse, opératrice, et metteur en scène, s'adjuant ainsi une maîtrise et une liberté totales, elle crée des personnages, inscrits dans des codes iconographiques parfaitement identifiables.

Endossant sciemment la nature ambiguë de la photographie, qui fictionnalise autant qu'elle documente, elle produit, dès le début, des images hybrides

La figure burlesque et pathétique du clown est ici démultipliée et déclinée, dans l'artifice outrancier des couleurs acidulées du numérique, comme si elle contenait en elle tous les caractères, et émotions, que Cindy Sherman a explorés en incarnant chacun des personnages qui peuplent son œuvre.

120

CINDY SHERMAN (Née en 1954)

Sans Titre (#410), 2003

Photo chromogénique

Signée, datée et numérotée 4/6 à l'encre au dos

140 x 99,6 cm

220 000 / 270 000 €

Provenance

Metro Pictures Gallery, New York (étiquette au dos)

Vente Christie's du 14 octobre 2015, lot 46



Serge Sellem est né en 1967. Petit, le premier appareil qu'on lui a offert était un polaroid qu'il a toujours gardé; l'arrêt de la production l'a rendu nostalgique de cette époque... Se définissant comme «photographe de rues», il garde toujours un oeil ouvert sur ce qui l'entoure et nous livre la vision de ses promenades, tant à Paris qu'à travers le monde qu'il aime parcourir.



121
SERGE SELLEM (Né en 1967)
Paris-Bamako, 2017

Encre Vivera sur support FineArt Liss HBW
 Signé du cachet, titré, daté et numéroté 2/5
 31,5 x 31,5 cm
1 000 / 1 200 €



122
SERGE SELLEM (Né en 1967)
Radioactive, 2017

Encre Vivera sur support FineArt Liss HBW
 Signé du cachet, titré, daté et numéroté 3/5
 31,5 x 31,5 cm
1 000 / 1 200 €



123
SERGE SELLEM (Né en 1967)
No Tocar, 2017

Encre Vivera sur support FineArt Liss HBW
 Signé du cachet, titré, daté et numéroté 2/5
 31,5 x 31,5 cm
1 000 / 1 200 €



124
SERGE SELLEM (Né en 1967)
Les Miss, 2016

Encre Vivera sur support FineArt Liss HBW
 Signé du cachet, titré, daté et numéroté 4/5
 31,5 x 31,5 cm
1 000 / 1 200 €



125
DAN TAGUE (Né en 1974)
Living the Dream, 2014
 Tirage argentine
 Édition 5/5
 101 x 101 cm
4 000 / 5 000 €



126
THOMAS DEVAUX
 (Né en 1980)
Les Bras, 2011
 Tirage photo Fine Art - pigmentaire
 Édition 3/4
 100 x 75 cm
2 500 / 3 500 €

Un certificat de l'artiste sera remis à l'acquéreur



127
RICHARD AUJARD (Né en 1965)
Chopper Girl, Road Desert, 1989
 Tirage argentique
 Édition de 4/12 exemplaires
 80 x 110 cm
4 000 / 5 000 €

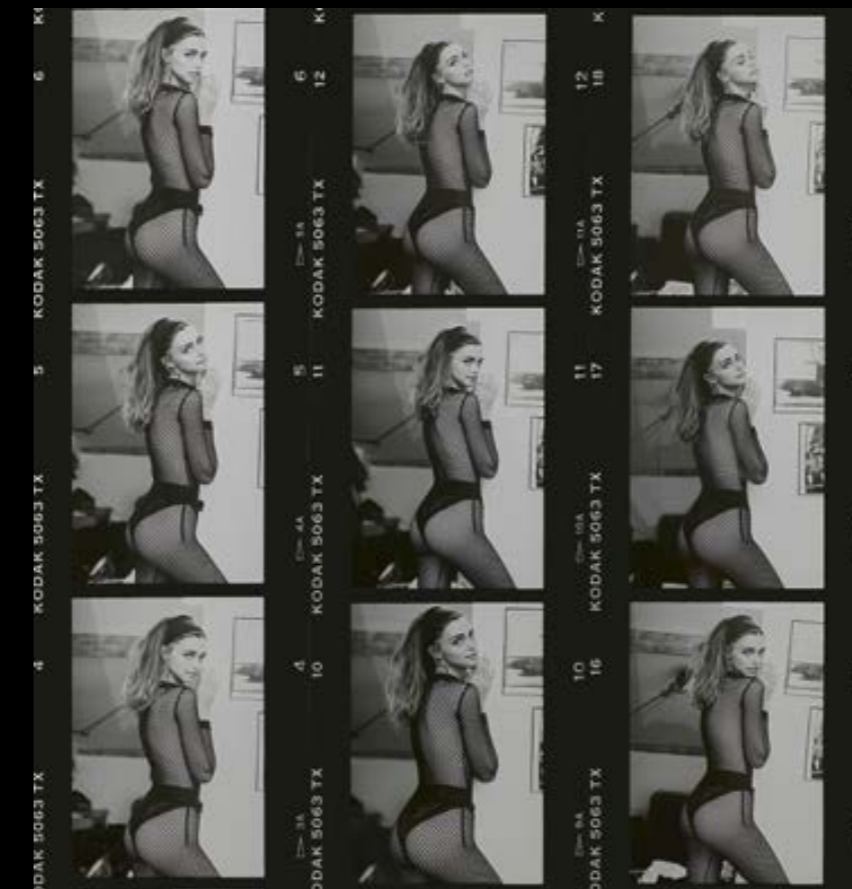


128
RICHARD AUJARD (Né en 1965)
Boxing Niky, 1992
 Tirage argentique
 Édition de 9/12 exemplaires
 110 x 80 cm
4 000 / 5 000 €



129
RICHARD AUJARD (Né en 1965)
Mickey Rourke, Arles, 1995
 Tirage argentique
 Édition de 4/12 exemplaires
 110 x 80 cm
4 000 / 5 000 €

130
RICHARD AUJARD (Né en 1965)
Mike Tyson
 Planche contact
 Tirage argentique
 Édition de 4/12 exemplaires
 130 x 140 cm
5 000 / 6 000 €



131
RICHARD AUJARD (Né en 1965)
Roberta Chriko
 Planche contact
 Tirage argentique
 Édition de 1/12 exemplaires
 130 x 140 cm
5 000 / 6 000 €



132
PATRICK MORIN (1928-2002)
Brigitte Bardot entre deux prises de vues sur le tournage du film « Vie privée », Rome 1961
 Tirage sur papier baryté
 Signé et numéroté 37/50
 70 x 43 cm
800 / 1 200 €



133
PIERRE HOULES (1945-1986)
Jerry Hall, NYC
 Tirage sur papier baryté
 Signé et numéroté 1/8
 39 x 33 cm
500 / 800 €

Certificat d'authenticité au dos



134
PIERRE HOULES (1945-1986)
Jean Michel Basquiat dans son atelier, NYC
 Tirage sur papier baryté
 Signé et numéroté 1/10
 37 x 55 cm
500 / 800 €

Certificat d'authenticité au dos



135
RUSSELL YOUNG (Né en 1960)
Marilyn crying
 Sérigraphie et poudre de diamants rose sur papier
 Signée au crayon et numérotée 13/45 en bas à droite
 103 x 78 cm
2 000 / 3 000 €



136
DOUGLAS KIRKLAND (Né en 1935)
Marilyn Monroe, 1961
 Tirage fine art
 Signé et titré en bas
 48 x 35 cm
1 800 / 2 800 €

Certificat d'authenticité au dos



137
DOUGLAS KIRKLAND (Né en 1935)
Naomi Campbell, 2003
 Tirage fine art
 Signé et titré en bas
 44 x 37,7 cm
1 800 / 2 200 €

Certificat d'authenticité au dos



138
SOLANGE PODELL (Née en 1937)
Johnny Halliday au Palais des Sports à Paris, 1967
 Prise de vue argentique
 Tirage sur papier brillant
 Numérotées 2/3
 Signé au verso © Solange Podell
 30 x 45 cm
700 / 900 €



139
SOLANGE PODELL (Née en 1937)
Jean Paul Belmondo au Grand Prix de Monaco, 1979
 Prise de vue argentique
 Tirage sur papier brillant
 Numérotées 2/3
 Signé au verso © Solange Podell
 30 x 45 cm
700 / 900 €



140
SOLANGE PODELL (Née en 1937)
The young Rascals Madison Square Garden 1968
 Tirage argentique sur papier brillant
 Signé au verso © Solange Podell
 Numéroté 1/3
 30 x 40 cm
400 / 600 €



142
FRANTISEK DRTIKOL (1883-1961)
Hilde Strinz ou la danse
 Tirage argentique
 Signé et titré au dos
 22 x 14 cm
 On y joint le livre «Die Tänzerin» par Hilde Strinz
300 / 400 €



141
CECIL BEATON (1904-1980)
Portrait de Charles de Gaulle, 1942
 Tirage argentique
 Signé et dédicacée au dos à «Brigitte, love from»
 11 x 11 cm
 D'après une inscription au dos cette photo a été prise
 dans le bureau du Général au 3, Carlton Garden
1 000 / 1 500 €



143
ARNO FISCHER (1927-2011)
Porte de Berlin, 1956
 Tirage argentique
 Signé et daté au crayon en bas à droite
 Cachet de l'artiste au dos
 25,5 x 35,5 cm
400 / 600 €



144

CARMEN FRANKO

Queen Glamour, 2015

Estampillée par J.B. Moreau à deux reprises, avec ses gravures originales cachées sous l'exquise 1886 Breche

Plaque de recouvrement en marbre d'Alep

Couvert de 35 000 Swarovski appliqué à la main

Cristaux et feuilles d'or 22 carats

Avec sa clef

Pièce unique

1130 x 470 x 820 mm

22 000 / 25 000 €





Guillaume Piéchaud est né en 1968 à Paris. Diplômé de l'École Boulle en «gravure sur métaux précieux et volume», il travaillera pendant 8 ans dans les ateliers des joailliers les plus prestigieux, composant notamment des parures.

Il poursuit en parallèle ses créations artistiques. L'effet martelé sur certaines pièces rappelle les techniques de la bijouterie de luxe, rendant ainsi chaque pièce unique.

La touche Couture habille également ses sculptures et il n'est guère étonnant que ses pièces aient été choisies par l'architecte italien Peter Marino pour décorer la boutique Dior à Hong-Kong, Pékin ou Washington, ou pour orner la vitrine de Paul Smith à Londres.



145
GUILLAUME PIÉCHAUD (Né en 1968)
Tabouret sirène avec écailles, 2017

Inox Poli Miroir,
 Écailles en laiton
 60 x 54 x 28 cm
 Édition à 24 exemplaires
6 000 / 8 000 €



146
GUILLAUME PIÉCHAUD (Né en 1968)
Chaise Batman, 2017
 Inox Poli Miroir,
 97 x 60 x 67 cm
 Édition à 8 exemplaires et 4 E.A.
3 000 / 4 000 €



147
GUILLAUME PIÉCHAUD
(Né en 1968)
Table de bride - Anémone, 2013

Plateau verre rond gravé spirale
 Laiton et plateau en verre
 75 x 90 cm
 Édition à 8 exemplaires + 4 E.A.
6 000 / 8 000 €



148
DIFFERENT & DIFFERENT
Chaise Birdy, 2014
 Inox Poli Miroir (inox 316 résistant au milieu marin)
 118 x 70 x 176 cm
 Pièce unique
6 000 / 8 000 €



149
PAULA SWINNEN (Née en 1964)
Miroir du fond des mers
Bronze à patine bleue, rouge et or
Pièce unique
Signée et datée 2018
74 x 134 cm
5 000 / 7 000 €

150
PAULA SWINNEN (Née en 1964)
Aquarium coffee Table
Bronze à patine bleue, brune, rouge et or
Pièce unique
Signée et datée 2018
154 x 87 x 45 cm
10 000 / 12 000 €





151

CLAUDIUS LIHOSSIER (1893-1953)

Vase cornet

Dinanderie de cuivre martelé à décor de frise de motifs triangulaires et losanges

Signé sous la base

Hauteur : 31,5 cm

8 000 / 10 000 €

152

ÉMILE GALLÉ (1846-1904)

Important vase dit aux «Ours polaire»

En verre multicouche blanc opalin sur fond bleu glacé

Décor d'ours polaire sur la banquise, gravé en camée à l'acide

Signé

Hauteur : 35,5 cm

20 000 / 30 000 €





153

RENÉ LALIQUE (1860-1945)

Libellule Grande

Presse-papiers en verre blanc moulé-pressé, satiné mat et brillant, signée R.Lalique France au vibrographe et R.Lalique en relief dans la masse. Modèle créé le 23 mai 1928, non repris après 1947

Hauteur : 21 cm

Infimes égrenures

2 000 / 3 000 €

Bibliographie

Félix Marilhac, «René Lalique, Catalogue Raisonné de l'œuvre de verre», Les Éditions de l'amateur, Paris, 2004. Modèle identique reproduit page 384 et référencé sous le n°1145.



154

RENE LALIQUE (1860-1945)

Ondines

Coupe ouverte en verre blanc moulé-pressé opalescent et couleur

Signée «R. Lalique France»

Modèle créé en 1921, non repris après 1947

Diamètre : 21 cm

800 / 1 200 €

Bibliographie

Félix Marilhac, «René Lalique, Catalogue Raisonné de l'œuvre de verre», les Éditions de l'Amateur, Paris, 2004, modèle identique reproduit p. 292 et référencé sous le n°380



155

DAUM, NANCY

Vase de forme balustre sur piédouche

En verre multicouches à décor dégagé à l'acide de tulipes noires sur fond vert d'eau

Signé Daum Nancy

Hauteur : 36 cm

800 / 1 200 €



156

LHOMME LEFEVRE

Vase quadrangulaire en verre multicouches

À décor repris à l'acide de pivignes, tons orangés sur fond jaune translucide Signé

Années 1900

Hauteur : 30 cm

1 200 / 1 500 €



157

ÉDOUARD CAZAUX (1889-1974)

Ensemble de Céramique

Comprenant deux tasses et sous tasses, un sucrier, un plat à oeuf et assiette, un coquetier, une tasse à bouillon

Céramique à décor de bleuets et coquelicots

300 / 400 €





158
GASTON ETIENNE LE BOURGEOIS (1880-1956)
Oiseau blotti
Bronze patiné
Signé du monogramme
Hauteur : 7 cm - Longueur : 13 cm
(Usures)
1 500 / 2 000 €



159
GASTON ETIENNE LE BOURGEOIS (1880-1956)
Félin
Bronze patiné
Signé du monogramme
Hauteur : 10,5 cm
2 000 / 3 000 €



160
WMF (WÜRTTEMBERGISCHE METALLWARENFABRIK)
Paire de cache-pots circulaires
Métal argenté à décor en haut relief
d'une ronde de jeunes femmes et de fleurs,
reposant sur quatre pieds.
Vers 1900
Diamètre : 40 cm
500 / 800 €



161
Attribué à RAYMOND SUBES
(1893-1970)
Console
Fer forgé martelé à décor d'enroulements
Base et plateau en marbre vert
Vers 1940
89 x 171 x 48 cm
5 000 / 7 000 €



162
MANUEL MARTINEZ HUGUE dit MANOLO
(1872-1945)
Femme allongée, 1936
Bronze à patine brune
Signé et marqué E. Godard Fondateur
Sur un socle en bois
Hauteur totale : 32 cm
27 x 33 x 25 cm
12 000 / 15 000 €

Provenance
Collection particulière

Bibliographie
Montserrat Blanch, «Manolo, Escultura, Pintura, Dibujo», 1972,
référéncé sous le n°490 et reproduit page 245
Montserrat Blanch, Catalogue de l'exposition «Manolo», Galerià
René Métras, décembre 1972, n°10.

Unique exemplaire connu en bronze du modèle édité dans l'année
1927 par la galerie Louise Leiris à Paris, avec une édition de 15
exemplaires en terre cuite.



10-12 Quai Antoine 1er - 98000 Monaco

Tel. 00 377 93 25 88 89 - Fax. 00 377 93 25 88 90 - E mail : bid@hvmc.com

S.A.M. au capital de 150 000 € - R CI : 11505494 - D SEE : 4779Z14487 - TVA Intracom : FR 82000092238

ART MODERNE & CONTEMPORAIN
Dimanche 22 juillet - 15h



ORDRE D'ACHAT *ABSENTEE BID FORM*

ENCHÈRE PAR TÉLÉPHONE *TELEPHONE BID*

Si vous désirez enchérir par téléphone ou laisser un ordre d'achat, merci de vous inscrire sur bid@hvmc.com (Joindre carte d'identité et RIB)
To register for bidding, please send us a mail to : bid@hvmc.com (joint ID and IBAN)

Les ordres et demandes de ligne téléphoniques doivent impérativement arriver 24 heures avant la vente
Orders must arrive 24 hours before the auction.

Après avoir pris connaissance des conditions de vente décrites dans le catalogue, je déclare les accepter et vous prie d'acquiescer pour mon compte personnel aux limites indiquées en EURO, les lots que j'ai désignés ci-dessous. (Frais en sus des enchères indiquées).

I have read the conditions of sale and the guide to buyers printed in the catalogue and agree to abide by them. I grant you permission to purchase on my behalf the following items the limits indicated in EURO. (These limits do not include premium, fees and taxes).

NOM ET PRÉNOM <i>Name and Firstname</i>		
ADRESSE <i>Adress</i>		
CODE POSTAL <i>zip code</i>	VILLE <i>Town</i>	PAYS <i>Country</i>
TÉLÉPHONE DOMICILE <i>Home Phone</i>	BUREAU <i>Office</i>	MOBILE <i>Cellphone</i>
FAX	EMAIL	

LOT N°	DESCRIPTION DU LOT / <i>LOT DESCRIPTION</i>	LIMITE EN EURO € <i>TOP LIMIT OF BID IN EURO</i>

RÉFÉRENCES BANCAIRES OBLIGATOIRES / *Required bank references (please complete and join the following page) :*

CODE BANQUE	CODE GUICHET	NUMÉRO DE COMPTE	CLÉ

À RENVoyer À
PLEASE FAX TO
FAX : 00 377 93 25 88 90
MAIL : bid@hvmc.com

SIGNATURE OBLIGATOIRE
REQUIRED SIGNATURE

La Maison des Ventes n'étant pas responsable de l'acheminement du courrier postal ou électronique, merci de vous assurer que votre ordre d'achat nous est correctement parvenu.
The office is not responsible of postal-mail or electronic-mail, please, make sure we do receive your absentee bid before the auction.

VENTE AUX ENCHÈRES À MONACO
AU CAFÉ DE PARIS, SALON BELLEVUE

LUNDI 16 JUILLET 2018 À 10H30 ET 14H30
ET MARDI 17 JUILLET 2018 À 15H ET 18H30

IMPORTANTES
BIJOUX



BAGUE
DIAMANT FANCY
INTENSE YELLOW
PESANT 7,22 CTS

CATALOGUE VISIBLE SUR
WWW.HVMC.COM



CARTIER
BRACELET
ART DÉCO



CARTIER
COLLIER
DE TROIS RANGS
DE PERLES FINES

EXPOSITION PUBLIQUE
AU CAFÉ DE PARIS,
SALON BELLEVUE
LE VENDREDI 13 JUILLET
DE 15H À 19H ET
LES SAMEDI 14 ET
DIMANCHE 15 JUILLET
DE 10H À 19H

EXPERT BIJOUX
CABINET D'EXPERTISES
A. BEAUVOIS
85 BD MALESHERBES
75008 PARIS
0033 (0)1 53 04 90 74
ARNAUD@BEAUVOIS.INFO

00 377 93 25 54 80 - ACDELAROCHE@HVMC.COM

HÔTEL DES VENTES DE MONTE-CARLO

CHANTAL BEAUVOIS

HVMC

FRANCK BAILLE

MONTRES DE COLLECTION, STYLOS ET BOUTONS DE MANCHETTE
CAFÉ DE PARIS, SALON BELLEVUE, MONACO

VENTE LE LUNDI 16 JUILLET À 18H30

EXPOSITION PUBLIQUE : LE 13 JUILLET DE 15H À 19H

LES 14 ET 15 JUILLET DE 10H À 19H

ET LE 16 JUILLET DE 10H À 16H30



*Vacheron Constantin,
vers 1925.*

EXPERT : ARNAUD PERONNET

10 - 12 QUAI ANTOINE 1^{ER} - 98000 MONACO
00 377 93 25 88 89 • WWW.HVMC.COM

HÔTEL DES VENTES DE MONTE-CARLO

CHANTAL BEAUVOIS

HVMC

FRANCK BAILLE

MAROQUINERIE DE LUXE, BIJOUX DE COUTURIERS
HOTEL DES VENTES DE MONTE-CARLO

JEUDI 19 JUILLET À 14H

EXPOSITION DU 13 AU 17 JUILLET DE 10H À 19H



CONSULTANTE :
EMILIE BELMONTE

HERMÈS

10 - 12 QUAI ANTOINE 1^{ER} - 98000 MONACO • 00 377 93 25 88 89 • WWW.HVMC.COM

CATALOGUE ET PHOTOS VISIBLES SUR : www.hvmc.com
SI VOUS DÉSIREZ ENCHÉRIR PAR TÉLÉPHONE OU LAISSER UN ORDRE D'ACHAT,
MERCİ DE VOUS INSCRIRE SUR :

bid@hvmc.com

HVMC

HÔTEL DES VENTES DE MONTE-CARLO





H/MC

10-12 QUAI ANTOINE 1^{ER} 98000 MONACO
TEL. : 00 377 93 25 88 89 • FAX : 00 377 93 25 88 90
EMAIL : info@hymc.com