

HÔTEL DES VENTES DE MONTE-CARLO

CHANTAL BEAUVOIS

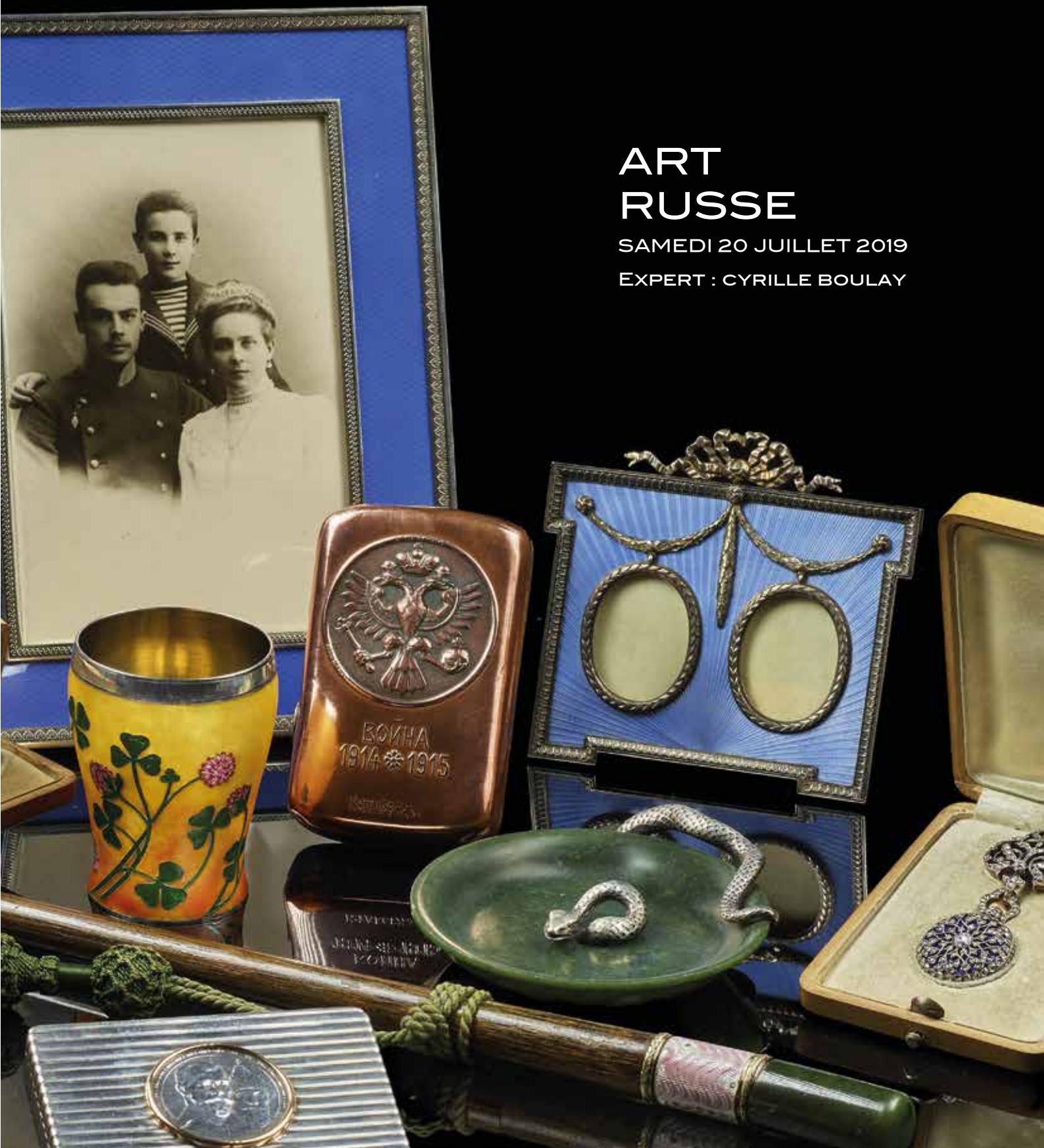
HVMC

FRANCK BAILLE

ART RUSSE

SAMEDI 20 JUILLET 2019

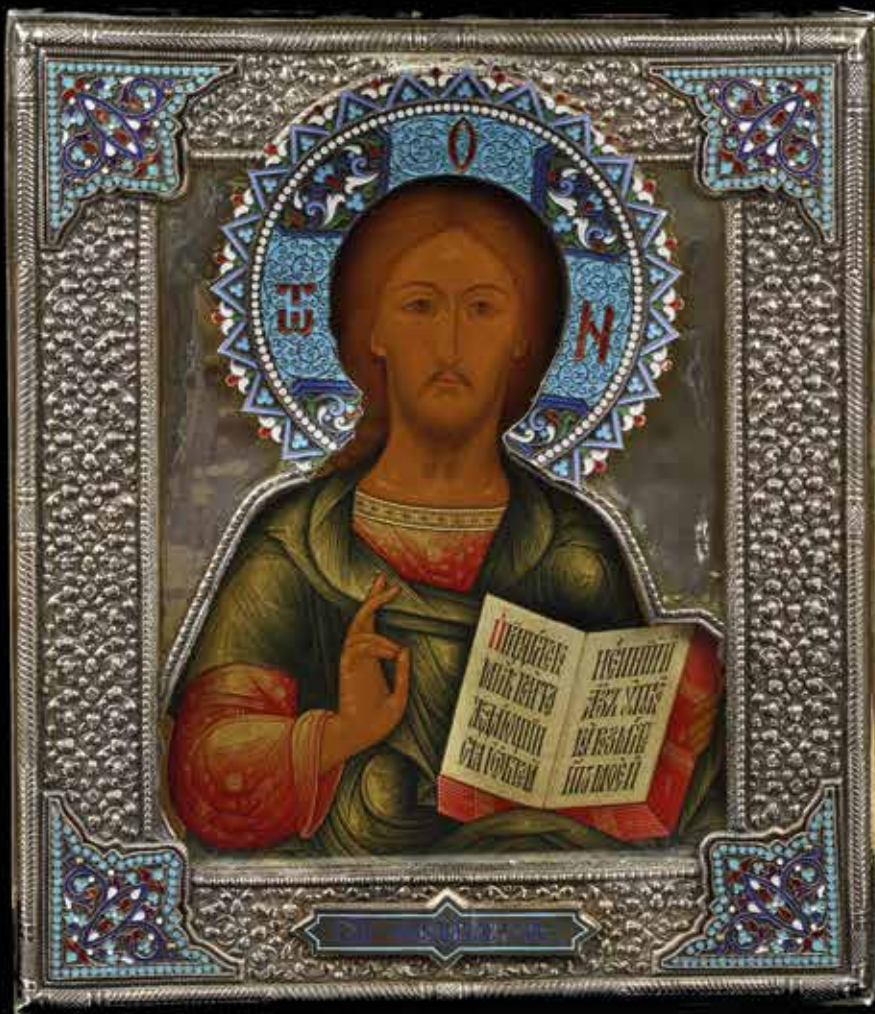
EXPERT : CYRILLE BOULAY





ART RUSSE

20 JUILLET 2019



29



INFORMATIONS GÉNÉRALES

HÔTEL DES VENTES DE MONTE-CARLO

10 - 12 QUAI ANTOINE 1^{ER} - 98000 MONACO
TÉL. : + 377 93 25 88 89 - FAX : + 377 93 25 88 90

ART RUSSE

SAMEDI 20 JUILLET 2019 - 15H00

EXPOSITIONS PUBLIQUES

HÔTEL DES VENTES DE MONTE-CARLO
10 - 12 QUAI ANTOINE 1^{ER} - 98000 MONACO

DU MARDI 16 AU VENDREDI 19 JUILLET 2019
DE 10H00 À 12H30 ET DE 14H00 À 18H30
ET LE SAMEDI 20 JUILLET 2019
DE 10H00 À 12H30

VENTE EFFECTUÉE PAR LE MINISTÈRE DE MAÎTRE ESCAUT MARQUET
HUISSIER DE JUSTICE À MONACO,
À LA REQUÊTE DE L'HÔTEL DES VENTES DE MONTE-CARLO

LES TITRES DES MÉTAUX EN RUSSIE AVANT 1917 SONT
CALCULÉS EN ZOLOTNIK, AINSI :

L'ARGENT

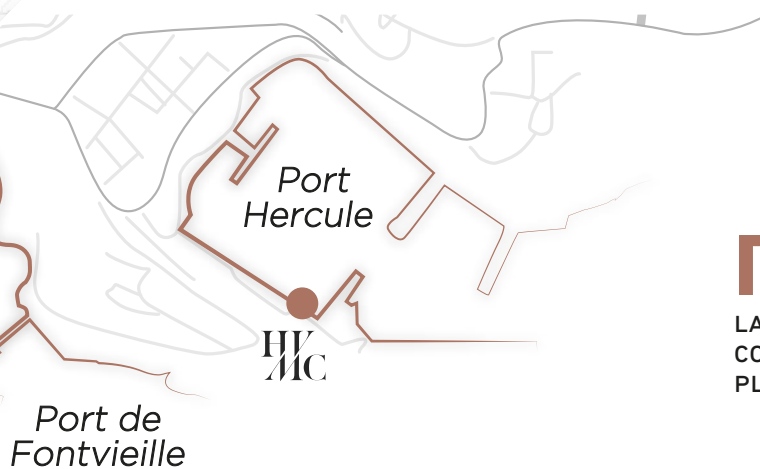
91 ZOLOTNIK CORRESPOND À 947 POUR 1000.
88 ZOLOTNIK CORRESPOND À 916 POUR 1000.
84 ZOLOTNIK CORRESPOND À 875 POUR 1000.

L'OR

96 ZOLOTNIK CORRESPOND À 24 CARATS.
72 ZOLOTNIK CORRESPOND À 18 CARATS.
56 ZOLOTNIK CORRESPOND À 14 CARATS.

SI VOUS DÉSIREZ ENCHÉRIR PAR
TÉLÉPHONE OU LAISSER UN ORDRE
D'ACHAT, MERCI D'ENVOYER UN MAIL
SUR [BID@HVMC.COM](mailto:bid@hvmc.com) (JOINDRE CARTE D'IDENTITÉ ET RIB)
ET POUR ENCHÉRIR EN LIVE VOUS POUVEZ
VOUS INSCRIRE SUR [INVALUABLE.COM](http://www.invaluable.com)

CATALOGUE ET PHOTOS VISIBLES SUR
[WWW.HVMC.COM](http://www.hvmc.com) ET [WWW.CYRILLEBOULAY.COM](http://www.cyrilleboulay.com)



LA DIGUE
CONDAMINE
PLACE D'ARMES



HÔTEL DES VENTES DE MONTE-CARLO

CHANTAL BEAUVOIS

HVMC

FRANCK BAILLE

EXPERT

CYRILLE BOULAY

MEMBRE AGRÉE DE LA F.N.E.P.S.A.

ET DE LA C.E.D.E.A.

Tél. : 00 33 (0)6 12 92 40 74

cyrille.boulay@wanadoo.fr

www.cyrilleboulay.com

ASSISTÉ DE

ANNE LAURE CARREGA

RESPONSABLE DU DÉPARTEMENT ART RUSSE

Tél. : 00 377 93 25 88 89 - alcarrega@hvmc.com

EDGAR CLIN

DÉPARTEMENT ART RUSSE - BUREAU DE PARIS

Tél. : 00 33 (0)6 12 26 38 38 - edgarclin@orange.fr

ELENA DEMECH

DÉPARTEMENT ART RUSSE - BUREAU DE SAINT-PÉTERSBOURG



К. ФАБЕРЖЕ

SOMMAIRE

ICÔNES	8
SOUVENIRS HISTORIQUES	30
BIJOUX	38
OBJETS DE VITRINES	43
ÉMAUX POLYCHROMES	50
ÉTUIS À CIGARETTES	54
CRISTAL	60
ARGENTERIE	65
PORCELAINE	80
BRONZE	87
MOBILIER	88
TABLEAUX	90



1
VIE DE LA VIERGE MARIE.

Grande et belle icône russe du début du XIX^e siècle, tempera sur panneau de bois peint sur fond or représentant diverses scènes de la vie de la Sainte Vierge dont : la Rencontre à la Porte dorée, la Nativité de Marie, la Présentation de Marie au Temple, l'Annonciation, etc. Accidents et manques aux bordures extérieures mais bon état général.

H.: 88, 5 cm – L. : 74, 5 cm.

4 000/6 000 €



2

2

LA RÉSURRECTION DU CHRIST.

Icône russe du début du XIX^e siècle, tempera sur panneau de bois, encadrée de 12 scènes représentant les souffrances de Jésus et complétée de 16 scènes représentant les grandes fêtes de l'Eglise orthodoxe, ornée à chaque angle de saint Marc, saint Luka, saint Mathieu et saint Jean.

H. : 35, 5 cm - L.: 30 cm.

600/800 €

3

SAINT ÉLIE.

Illustrée de plusieurs scènes de sa vie. Icône russe du début du XIX^e siècle, tempera sur panneau de bois.

Usures du temps, mais bon état.

H. : 32 cm - L.: 27 cm.

600/800 €



3



4

VIERGE DE IVERSKAÏA.

Icône russe, tempera sur panneau de bois, conservée sous riza en vermeil à décor repoussé, surmontée d'une oclade ajourée.

Usures du temps, mais bon état.

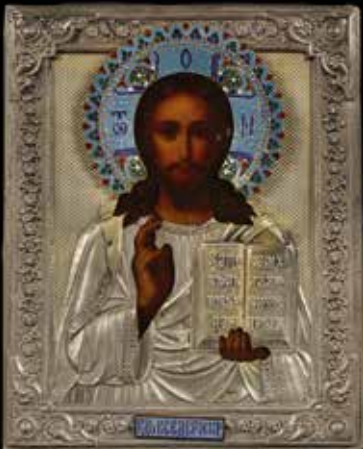
Poinçon titre : 84, Moscou, 1860.

Poinçon du maître orfèvre : Alexis Froloff, actif de 1860 à 1897.

H. : 23 cm - L.: 18 cm.

Poids brut : 540 grs.

600/800 €



5

CHRIST PANTOCRATOR.

Icône russe, tempera sur panneau de bois, conservée sous riza en argent à décor repoussé, surmontée d'une oclade en émaux polychromes cloisonnés, avec plaque émaillée sur la partie basse. Usures du temps, mais bon état.

Poinçon titre : 84, Moscou, 1899-1908.

Poinçon du maître orfèvre : S.G., non identifié.

H. : 22, 5 cm - L.: 18 cm.

Poids brut: 570 grs.

1 200/1 500 €



6

CHRIST ENTOURÉ DE SAINTE ÉLISABETH ET DE SAINTE BARBARA.

Icône russe, tempera sur panneau de bois, conservée sous riza en argent à décor repoussé et encadré d'une frise de rameaux d'olivier, avec oclades ajourées, surmontée de Dieu protecteur. Usures du temps et manques.

Poinçon titre : 84, Moscou, 1829.

Poinçon du maître orfèvre : C. J., non identifié mais actif de 1829 à 1840.

H. : 18 cm - L.: 15 cm.

Poids : 356 grs.

1 200/1 500 €



7

**L'APOCALYPSE
OU LE JOUR DU JUGEMENT DERNIER.**

Grande icône russe du XVIII^e siècle, tempera sur panneau de bois représentant en son centre, au travers d'une iconographie complexe basée sur l'Ancien et le Nouveau Testament, le Christ dépeint en juge de l'humanité, flanqué par la Mère de Dieu et saint Jean-Baptiste. À ses pieds se trouvent Adam et Eve, et sous ces derniers deux anges préparant le trône pour son Avènement. Dans le registre supérieur se retrouve le Seigneur Sabaoth entouré d'anges, et dans le registre inférieur un serpent dont les écailles sont pour certaines inscrites de péchés. En bas à droite sont dépeintes les portes de l'Enfer alors qu'à gauche se trouvent celles du Paradis. La partie inférieure de l'icône est ornée de scènes représentant les tourments des pécheurs en enfer. Encadrée d'une longue inscription en slavon. Bon état général.

H. : 53 cm - L.: 43, 5 cm.

6 000/8 000 €



8

8

ICÔNE QUADRIPTYQUE.

En bronze à patine brune. Représentant vingt scènes religieuses, sur fond d'émaux polychromes, illustrant les principales fêtes de la liturgie orthodoxe. Bon état.

Travail russe du XIX^e siècle.

Ouvert: H. : 18 cm - L.: 41 cm.

Fermer: H. : 18 cm - L.: 11 cm.

200/300 €

9

CHRIST PANTOCRATOR.

Icône russe, tempera sur panneau de bois, conservée sous riza et oclade en vermeil (postérieur).

Légères usures du temps, mais bon état général.

Poinçon titre : 84, Moscou, 181?.

Poinçon d'orfèvre : Alexandre Yarshinov, actif de 1795 à 1826.

H.: 31, 5 cm - L.: 26, 5 cm.

Poids brut : 1 k 290 grs.

1 800/2 500 €



9

10

VIERGE D'IVERSKAÏA.

Icône russe, tempera sur panneau de bois, conservée sous un manteau brodé de perles fines et de petites perles de rivières, appliquée d'une riza en vermeil à décor stylisé surmontée d'un nimbe auréolé de perles.

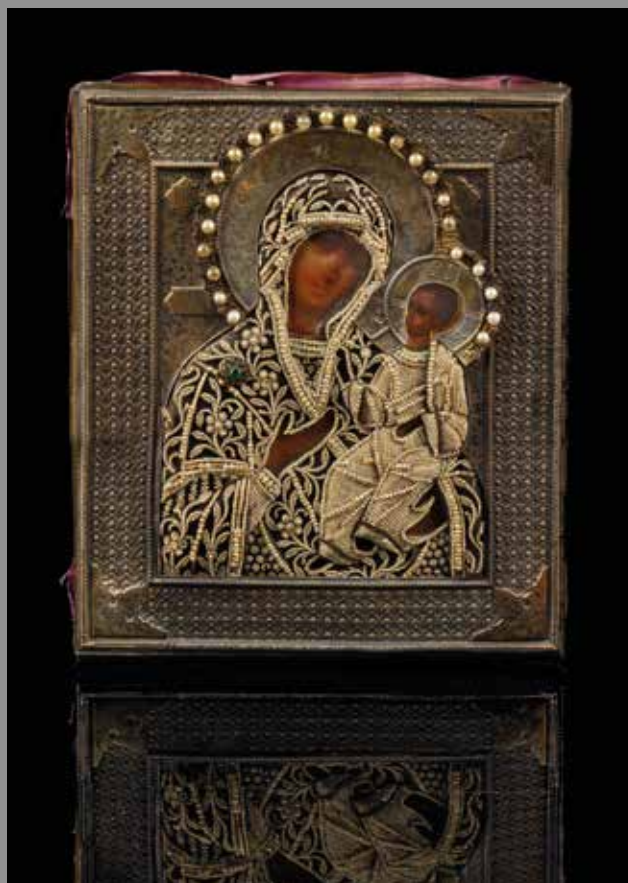
Poinçon titre : 84, Moscou, 1829 et 1874

Poinçon du maître orfèvre : Dimitri Soutine.

H. : 31, 5 cm - L.: 27 cm.

Poids : 383 grs.

10 000/12 000 €



11

LA CRUCIFIXION DU CHRIST.

Entourée de la Vierge Marie, de sainte Marie-Madeleine, de saint Jean et de saint Longin, surmontée à droite d'une scène représentant la Descente de la Croix et à gauche de la Mise au tombeau. Icône russe, tempera sur panneau de bois, conservée sous riza en argent, à décor repoussé d'arabesques et de motifs floraux, ornée au centre d'une croix en bronze doré sur fond émaillé bleu.

Petits manques, mais bon état général.

Poinçon titre : 84, Saint-Pétersbourg, 1860.

Poinçon du maître orfèvre : Mikhaïl Karpinsky.

H. : 43 cm - L.: 35, 5 cm.

3 500/5 000 €



12
SAINT NICOLAS ET SAINT PANTALÉON.

Icône russe, tempera sur panneau de bois, conservée sous riza en argent à décor repoussé et encadré d'une frise d'arabesques, avec oclades ajourées, surmontée d'une scène représentant la Mise au tombeau du Christ.

Usures du temps et manques.

Poinçon titre : 84, Saint-Petersbourg, 1865.

Poinçon du maître orfèvre : Pierre Ivanoff, actif de 1858 à 1875.

H. : 18 cm - L.: 11 cm.

Poids : 235 grs.

1 200/1 500 €

13
VIERGE DE SMOLENSK.

Icône russe, tempera sur panneau de bois, conservée sous riza en vermeil à décor repoussé, surmontée d'une oclade ajourée. En l'état.

Poinçon titre : 84, Moscou, 1887.

Poinçon du maître orfèvre : N. Strulieff, actif de 1883 à 1908.

H. : 18 cm - L.: 14, 5 cm.

Poids : 287 grs.

300/500 €



12



13



14

14

CHRIST EN MAJESTÉ (DÉISIS).

Entouré d'une assemblée de saints, icône russe triptyque de voyage, tempera sur panneau de bois, conservée sous riza en vermeil. Usures du temps, mais bon état.

Poinçon titre : 84, Moscou, 1783.

Poinçon d'orfèvre : illisible.

Ouvert: H. : 10 cm - L.: 27, 5 cm.

Fermer: H. : 10 cm - L.: 11 cm.

Poids brut : 408 grs.

1 500/2 000 €

15

VIERGE DE FEDOROVSKAÏA.

Icône russe, tempera sur panneau de bois, conservée sous riza en vermeil à décor repoussé, surmontée d'une oclade ajourée et ornée à chaque angle d'un motif en émaux polychromes cloisonnés (rajouté postérieurement). Bon état.

Poinçon titre : 84, Moscou, 1862.

Poinçon du maître orfèvre : M. N. Fietisoff, actif de 1849 à 1860.

H. : 36 cm - L.: 31, 5 cm.

3 500/5 000 €



15



17



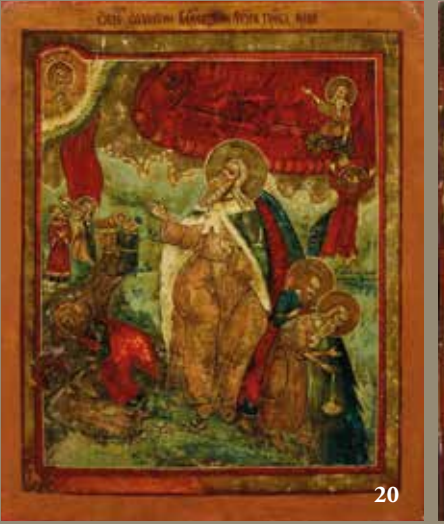
16



18



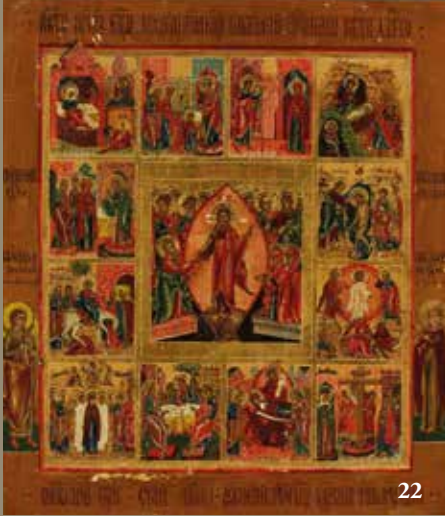
19



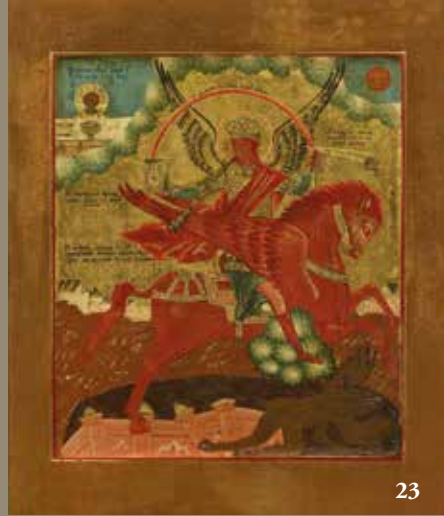
20



21



22



23



25

16

CALENDRIER DU MOIS DE MARS.

Icône russe du XIX^e siècle, tempera sur panneau de bois, représentant sur quatre semaines les saints à vénérer.

Usures du temps et accidents.

H. : 44, 5 cm - L.: 35 cm.

600/800 €

17

LA SAINTE TRINITÉ.

Icône russe du XIX^e siècle, tempera sur panneau de bois, surmontée de cinq oclades en métal doré.

Petits accidents, mais bon état général.

H. : 31 cm - L.: 26 cm.

600/800 €

18

CHRIST PANTOCRATOR.

Entouré de la Vierge Marie et de saint Jean. Icône russe du début du XX^e siècle, tempera sur panneau de bois.

Usures du temps.

H. : 35, 5 cm - L.: 30 cm.

400/600 €

19

SAINT NICOLAS.

Entouré du Christ et de la Vierge Marie. Icône russe du début du XX^e siècle.

Bon état.

H. : 31, 5 cm - L.: 26, 5 cm.

400/600 €

20

SAINT ÉLIE.

Icône russe du début du XX^e siècle, tempera sur panneau de bois. Usures du temps, mais bon état.

H. : 36 cm - L.: 31 cm.

500/700 €

21

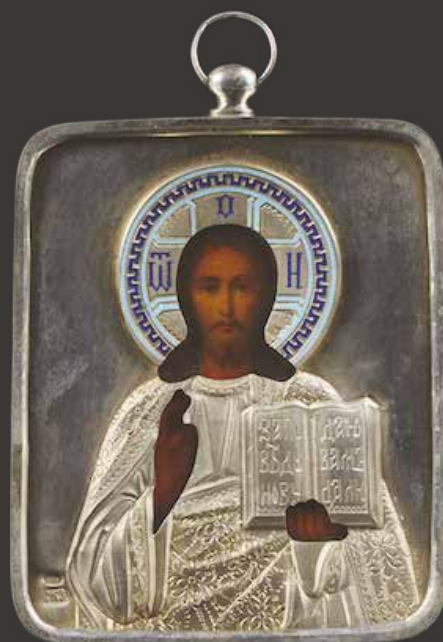
MÈRE DE DIEU - JOIE DES AFFLIÉS.

Entourée de sainte Catherine, de saint Nikita, de Sainte Stéphanie et d'un saint Ange protecteur. Icône russe du début du XX^e siècle, tempera sur panneau de bois.

Usures du temps, mais bon état.

H. : 35, 5 cm - L.: 30, 5 cm.

400/600 €



27

22

LA RÉSURRECTION DU CHRIST.

Entourée des 12 fêtes de l'année liturgique orthodoxe. Icône russe du début du XX^e siècle, tempera sur panneau de bois.

Bon état général.

H. : 26, 5 cm - L.: 22 cm.

800/1 000 €

23

SAINT MICHEL.

Icône russe du XIX^e siècle, tempera sur panneau de bois.

Bon état général.

H. : 31 cm - L.: 26, 5 cm.

2 000/2 500 €



24



26

24

VIERGE DE KAZAN.

Icône russe, tempera sur panneau de bois, conservée sous riza en vermeil. Accidents.

Poinçon titre : 84, Moscou, avant 1896.

Poinçon du maître orfèvre : Silvestre Volkoff, actif de 1880 à 1897.

H. : 9 cm - L.: 7, 5 cm.

Poids : 44 grs.

120/150 €

Voir illustration page 17.

25

SAINT NICOLAS.

Entouré de six saints protecteurs. Icône russe de la fin du XIX^e siècle, tempera sur panneau de bois.

Bon état général.

H. : 27 cm - L.: 22 cm.

400/600 €

Voir illustration page 16.

26

CHRIST PANTOCRATOR.

Entouré de deux archanges protecteurs. Icône russe, tempera sur panneau de bois, conservée sous riza en argent à décor repoussé surmontée d'oclares. Accidents, mais bon état général.

Poinçon titre : 84, Iaroslav, avant 1896.

Poinçon du maître orfèvre : illisible.

H. : 33, 5 cm - L.: 27 cm.

1 800/2 500 €

27

CHRIST PANTOCRATOR.

Icône russe de voyage, tempera sur métal, conservée sous riza en argent, surmontée d'une oclade en émaux polychromes cloisonnés. Usures du temps.

Poinçon titre : 84, Moscou, 1899-1908.

Poinçon du maître orfèvre : C.K.Z., non identifié.

H. : 9 cm - L.: 7, 5 cm.

Poids brut : 105 grs.

400/600 €

Voir illustration page 17.

28

LA RÉSURRECTION DU CHRIST.

Entourée de 16 scènes de la vie du Christ, la partie centrale est sous riza en argent à décor repoussé, encadrée d'une frise en argent à décor ciselé et repoussé ornée de quatre archanges protecteurs. Icône russe du XVIII^e siècle, tempera sur panneau de bois. Petits manques mais bon état général.

H. : 53 cm - L.: 42 cm.

3 000/5 000 €

29

CHRIST PANTOCRATOR.

Icône russe, tempera sur panneau de bois, conservée sous riza en argent à décor repoussé d'arabesques feuillagées, surmontée d'une oclade et d'encoignures en émaux polychromes cloisonnés, avec plaque émaillée sur la partie basse. Bon état.

Poinçon titre : 84, Moscou, avant 1896.

Poinçon du maître orfèvre : B.F.M., non identifié.

H. : 31, 5 cm - L.: 26, 5 cm.

4 000/5 000 €

Voir illustration page 2.



28



30

30

CHRIST PANTOCRATOR.

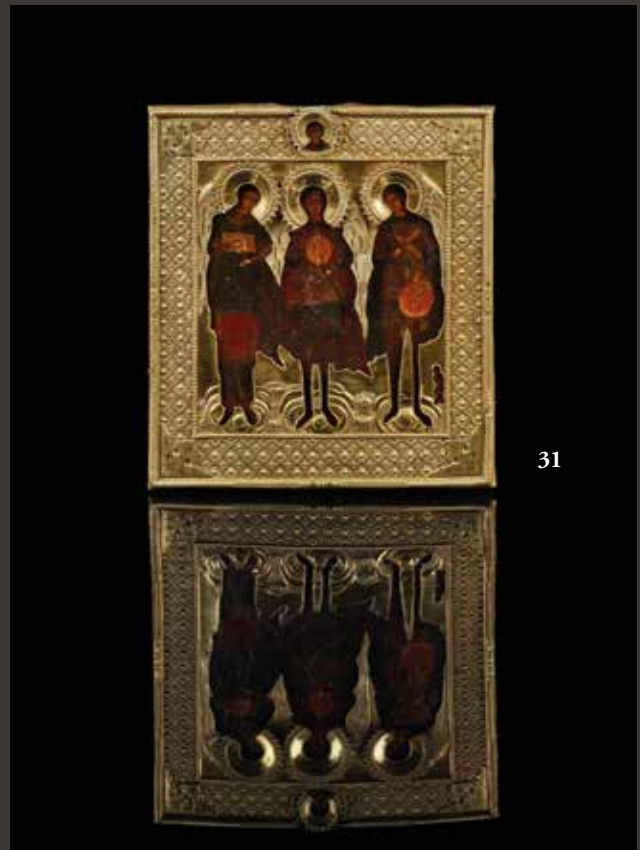
Icône russe de la fin du XIX^e siècle, tempera sur panneau de bois. Bon état général.

H. : 31 cm - L.: 26, 5 cm.

1 200/1 500 €



32



31

**31
SAINTE VIERGE À L'ENFANT
ET SAINT NICOLAS LE TAUMATURGE.**

Avec sur la partie basse une assemblée de cinq saints protecteurs. Icône russe du début du XIX^e siècle, tempera sur panneau de bois, sous riza et oclades en argent, à décor ciselé et repoussé d'une bordure de feuilles de laurier.
H. : 26, 5 cm - L.: 21, 5 cm.

1 500/2 000 €

**32
SAINT MICHEL ENTOURÉ DE DEUX SAINTS
PROTECTEURS.**

Surmontés de Dieu le Père. Icône russe du XIX^e siècle, tempera sur panneau de bois, conservée sous riza en métal doré, à décor repoussé de motif stylisé. Usures du temps, mais bon état général.
H. : 31 cm - L.: 28 cm.

1 200/1 500 €



33



34

33

CROIX DE PROCESSION.

Représentant le Christ sur sa croix. Travail russe du XIX^e siècle, en bronze doré sur fond d'un décor en émaux polychromes. Usures du temps, en l'état.

H. : 21 cm - L.: 11 cm.

300/500 €

34

ICÔNE QUADRIPTYQUE.

Représentant vingt scènes religieuses, sur fond d'émaux polychromes, illustrant les principales fêtes de la liturgie orthodoxe. En bronze doré. Travail russe du XIX^e siècle.

Bon état.

Ouvert: H. : 18 cm - L.: 40 cm.

Fermer: H. : 18 cm - L.: 10 cm.

300/500 €

35

SAINT NICOLAS.

Entouré du Christ et de la Vierge Marie. Icône russe du XIX^e siècle en bronze doré sur fond d'un décor en émaux polychromes. Bon état.

H. : 11 cm - L.: 10 cm.

300/500 €



35



36

L'ASCENSION DU CHRIST.

Icône russe du XIX^e siècle, en bronze doré, sur fond d'émaux polychromes.

Bon état.

H. : 13 cm - L.: 10 cm.

400/600 €



38

ASSEMBLÉE DE TROIS SAINTS.

Représentant saint Grégoire de Théologien, saint Basile le Grand et saint Jean Chrysostome, surmontée d'une assemblée d'archanges protecteurs. Icône russe du XIX^e siècle en bronze doré, à patine brune. Bon état.

H. : 20 cm - L.: 12 cm.

400/600 €



37

CHRIST EN MAJESTÉ.

Surmonté d'une assemblée d'archanges protecteurs. Icône russe du XIX^e siècle en bronze doré, à patine brune.

Bon état.

H. : 16 cm - L.: 10 cm.

400/600 €



39

SAINT ZOSIME ET SAINT SAVVATI.

Soutenant le monastère de Solovetski. Icône russe du XIX^e siècle en bronze doré, sur fond d'un décor en émaux polychromes. Bon état.

H. : 8 cm - L.: 7 cm.

200/300 €



40

40
CHRIST EN CROIX.

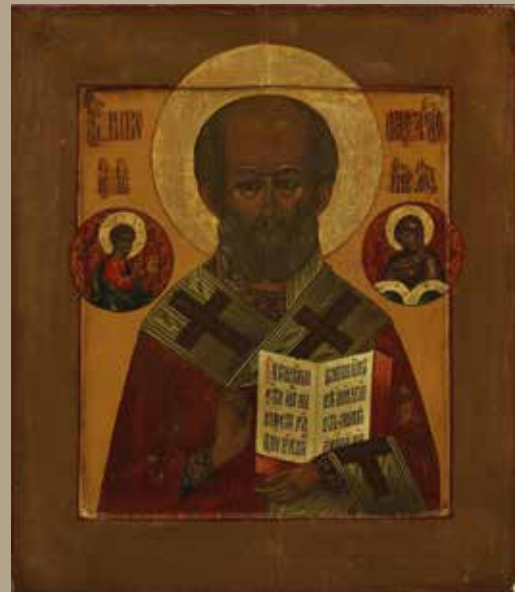
Entouré de la Vierge Marie, de sainte Marie-Madeleine, de saint Jean et de saint Longin. Icône russe de la fin du XIX^e siècle, tempera sur panneau de bois. Bon état général.
H. : 36 cm - L.: 29, 5 cm.

500/700 €

41
SAINT NICOLAS.

Entouré du Christ et de la Vierge Marie. Icône russe du début du XIX^e siècle, tempera sur panneau de bois. Petits accidents.
H. : 31 cm - L.: 26, 5 cm.

600/800 €



41



42

42
VIERGE DE TIKHVINE.

Entourée de douze scènes religieuses. Icône russe du début du XX^e siècle, tempera sur panneau de bois. Bon état général.
H. : 26, 5 cm - L.: 22 cm.

300/500 €



**43
COURONNEMENT DE LA VIERGE.**

Entouré à sa gauche du Christ et à sa droite de saint Sava. Belle icône russe, tempera sur panneau de bois conservée sous riza en vermeil à décor repoussé de motifs foliacés en bordure et surmontée d'oclates en vermeil. Bon état.

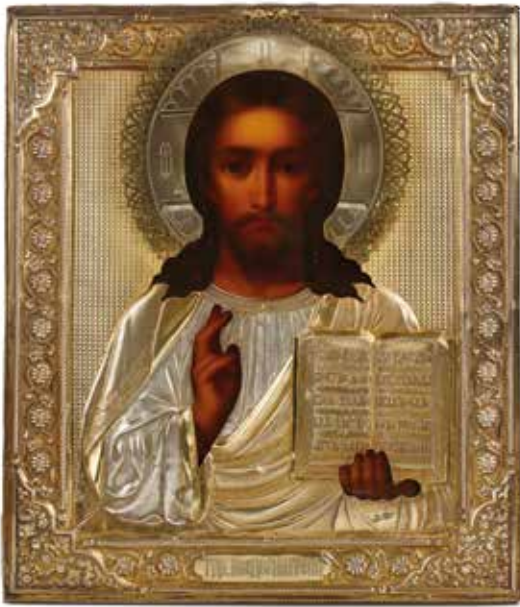
Poinçon titre : 84, Orel, 1833.

Poinçon du maître orfèvre : A. D., non identifié.

H. : 34 cm - L.: 30 cm.

Poids brut : 1 kg 830 grs.

3 000/5 000 €



44

44

CHRIST PANTOCRATOR.

Icône russe, tempera sur panneau de bois conservée sous riza en vermeil à décor repoussé d'une frise feuillagée et surmontée d'une oclade en vermeil à décor ajouré. Bon état. Poinçon titre : 84, Moscou, 1899-1908.

Poinçon du maître orfèvre : C. G., non identifié.

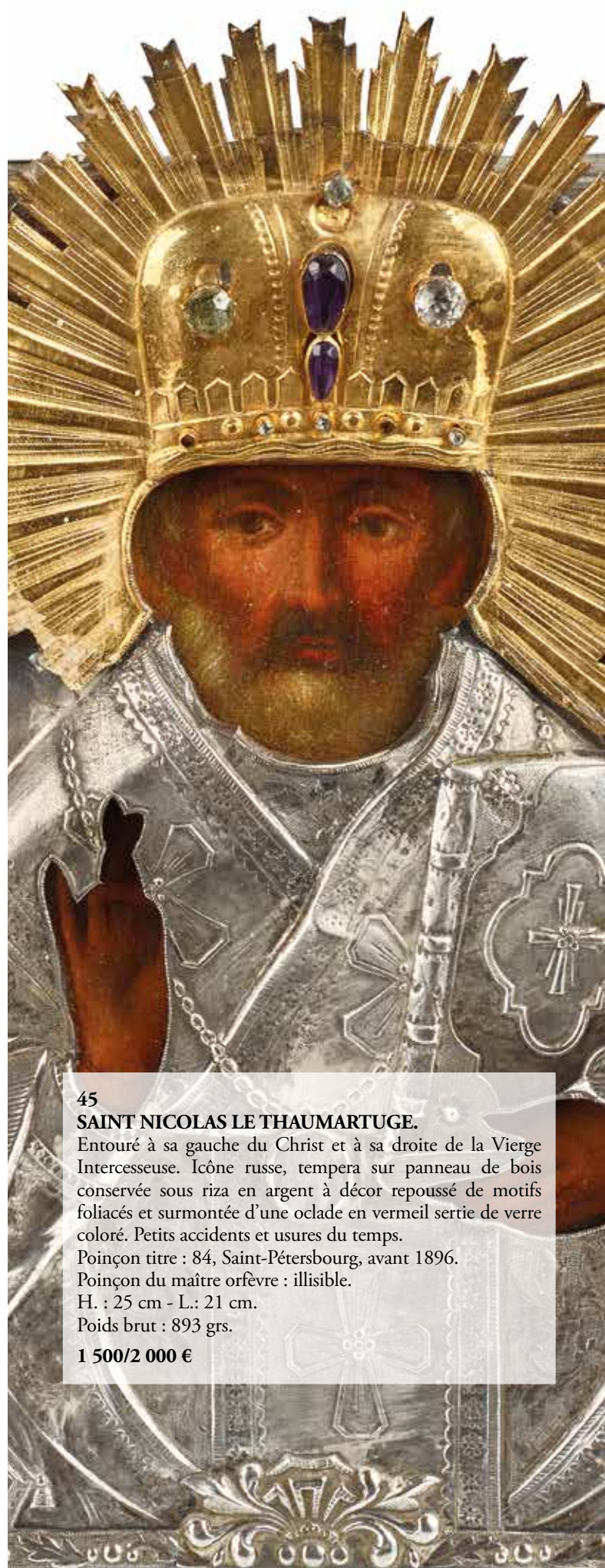
H. : 31, 5 cm - L.: 27 cm.

Poids brut : 1 kg 151 grs.

2 000/3 000 €



45



45

SAINT NICOLAS LE THAUMARTUGE.

Entouré à sa gauche du Christ et à sa droite de la Vierge Intercesseuse. Icône russe, tempera sur panneau de bois conservée sous riza en argent à décor repoussé de motifs foliacés et surmontée d'une oclade en vermeil sertie de verre coloré. Petits accidents et usures du temps.

Poinçon titre : 84, Saint-Petersbourg, avant 1896.

Poinçon du maître orfèvre : illisible.

H. : 25 cm - L.: 21 cm.

Poids brut : 893 grs.

1 500/2 000 €



46

46

SAINT NICOLAS LE THAUMARTUGE.

Entouré à sa gauche d'un saint et à sa droite de la Vierge Interceuseuse. Icône russe, tempera sur panneau de bois conservée sous riza en argent, à décor repoussé de motifs foliacés. Bon état.

Poinçon titre : 84, Moscou, 1895.

Poinçon du maître orfèvre : Alexis Zavarkin, actif de 1895 à 1908.

H. : 31, 5 cm - L.: 27 cm.

Poids brut : 1 kg 505 grs.

2 000/3 000 €

47

L'ARCHANGE SAINT MICHEL.

Icône russe, tempera sur panneau de bois conservée sous riza en argent à décor repoussé de motifs foliacés en écoinçons et surmontée d'une oclade en argent. Bon état.

Poinçon titre : 84, Moscou, 1863.

Poinçon du maître orfèvre : Antip Kuzmikoff, actif de 1856 à 1897.

H. : 25 cm - L.: 20 cm.

Poids brut : 872 grs.

2 000/3 000 €



49



47



51

48

SAINT NICOLAS LE THAUMARTUGE.

Surmonté du Christ Pantocrator et entouré à sa gauche de sainte Marie révérende d'Égypte et à sa droite de saint Nikita. Icône russe, tempera sur panneau de bois conservée sous riza en vermeil, à décor repoussé de motifs foliacés et surmontée d'oclates en argent. Bon état.

Poinçon titre : 84, Moscou, 1874.

Poinçon du maître orfèvre : illisible.

H. : 31, 5 cm - L.: 27 cm.

Poids brut : 1 kg 791 grs.

2 000/3 000 €



48

49

VIERGE DE TIKHVIN.

Importante icône russe, tempera sur panneau de bois conservée sous riza en argent, à décor repoussé de motifs foliacés et surmontée d'oclates en argent à décor de rinceaux. Bon état.

Poinçon titre : 84, Kostroma, 1891.

Poinçon du maître orfèvre : Michel Komoroff.

H. : 36 cm - L.: 30, 5 cm.

Poids brut : 2 kg 310 grs.

3 000/5 000 €

50

CHRIST PANTOCRATOR.

Icône russe, tempera sur bois, conservée sous riza en vermeil à décor repoussé de motifs stylisés, et plaques émaillées. Bon état.

Poinçon titre : 84, Moscou, 1847.

Poinçon du maître orfèvre : S. ?.

H. : 18 cm - L.: 14, 5 cm.

Poids brut: 310 grs.

1 000/1 200 €



50

51

SAINT SÉRAPHIN DE SAROV.

Icône russe, tempera sur panneau de bois conservée sous riza en argent à décor géométrique et surmontée d'une oclade en argent à décor en partie ajouré. Bon état.

Poinçon titre : 84, Moscou, 1899-1908.

Poinçon du maître orfèvre : S. G., non identifié.

H. : 31 cm - L.: 27 cm.

Poids brut : 1 kg 285 grs.

1 000/1 200 €

52

LA RÉSURRECTION DU CHRIST.

Rare icône russe, tempera sur panneau de bois conservée sous riza en vermeil à décor repoussé d'un fond paysagé et surmontée d'une oclade en vermeil. Bon état.

Poinçon titre : 84, Saint-Petersbourg, 1841.

Poinçon du maître orfèvre : T.C., non identifié mais actif de 1813 à 1867.

H. : 23 cm - L.: 18 cm.

Poids brut : 730 grs.

1 200/1 500 €

53

MÈRE DE DIEU - JOIE DES AFFLIÉS.

Entourée de sainte Anne et de sainte Anastasia. Icône russe du début du XX^e siècle, tempera sur panneau de bois.

Usures du temps, mais bon état.

H. : 36 cm - L.: 29, 5 cm.

600/800 €



52



55

54

CHRIST PANTOCRATOR.

Icône russe, tempera sur bois, conservée sous riza en vermeil à décor repoussé, surmontée d'une oclade en partie ajourée. Usures du temps.

Poinçon titre : 84, Moscou, 1899-1908.

Poinçon du maître orfèvre : Alexis Zavarkin, actif de 1895 à 1908.

H. : 44 cm - L.: 35 cm.

Poids brut: 2 k 90 grs.

2 000/3 000 €

55

CHRIST PANTOCRATOR.

Icône russe, tempera sur panneau de bois, conservée sous riza en vermeil à décor repoussé, surmontée d'une oclade en émaux polychromes cloisonnés, avec plaque d'identification émaillée sur la partie basse. Bon état.

Poinçon titre : 84, Moscou, 1899-1908.

Poinçon du maître orfèvre : S. G., non identifié.

H. : 23 cm - L.: 18 cm.

Poids brut: 495 grs.

1 500/1 800 €

56

LAMPADA POUR ICÔNE EN ARGENT.

Par POTSOFF, Moscou, 1848.

A décor de motifs floraux en filigrane d'argent sertie de six cabochons en pierres dures de l'Oural, retenue par trois chaînettes à maillons ajourés.

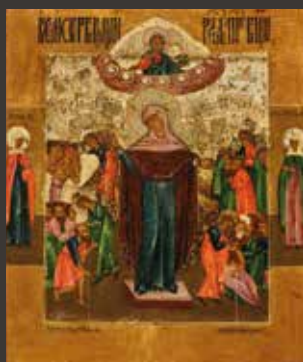
Poinçons titre : 91, Moscou, 1848.

Poinçon d'orfèvre : Vassili Potsoff, actif de 1816 à 1868.

H. : 51 cm – Diam. : 10 cm.

Poids brut : 172 grs.

1 500/2 000 €



53



57



56



58



59

57

SAINTE MÈRE DE DIEU.

Entourée de cinq saints protecteurs et surmontée d'une scène de la nativité. Icône russe du XIX^e siècle, tempera sur panneau de bois. Bon état général.

H. : 27 cm - L.: 22, 5 cm.

600/800 €

58

ENSEMBLE DE TROIS SAINTS PROTECTEURS.

Représentant saint Théodore, saint Vassili et sainte Marie d'Égypte, surmontés du Christ Pantocrator. Icône russe du XIX^e siècle, tempera sur panneau de bois.

Légères usures du temps, mais bon état général.

H. : 31, 5 cm - L.: 25 cm.

700/900 €

59

LA RÉSURRECTION DU CHRIST.

Entourée de douze scènes de la vie du Christ. Icône russe du XIX^e siècle, tempera sur panneau de bois.

Légères usures du temps, mais bon état général.

H. : 35 cm - L.: 31 cm.

1 000/1 500 €



61
PIERRE LE GRAND,
empereur de Russie (1672-1725).

Par KHLEBNIKOFF, Moscou, 1872.

Plaque commémorative en argent, de forme rectangulaire, à décor repoussé et finement ciselé représentant le tsar portant secours à des pêcheurs pendant une tempête sur le lac Ladoga. Quelques usures du temps et petits manques sur les bords, mais bon état général.

Poinçon titre : 84, Moscou, 1872.

Poinçon du maître orfèvre : Ivan Khlebnikoff.

H. : 17, 5 cm – L. : 27, 5 cm.

Poids : 566 grs.

4 000/6 000 €

61

60
ÉCOLE RUSSE DU DÉBUT DU XVIII^e SIÈCLE.

Plaque rectangulaire sculptée en os, ornée de quatre médaillons représentant les profils de l'empereur Pierre Le Grand (1672-1725), de son épouse l'impératrice Catherine I^{ère} (1684-1727), de l'impératrice Elisabeth I^{ère} de Russie (1709-1762) et du tsarévitch Pierre, future empereur Pierre III (1728-1762), au centre apparait le tsar Michel, premier souverain de la dynastie des Romanoff et à chaque angle, un ange aux ailes déployées et surmonté de la couronne impériale de Russie, conservée dans un encadrement moderne en bois doré.

Quelques usures du temps, mais bon état général.

Travail d'Arkhangelsk, circa 1760.

À vue: H. : 16, 5 cm - L.: 13 cm.

Cadre : H. : 23 cm – L. : 19 cm.

1 000/1 500 €



60



62



62

62
CATHERINE II, impératrice de Russie (1729-1796).

Par KOSINIFF, Moscou, 1787.
Tabatière commémorative souvenir du couronnement de l'impératrice, de forme ronde en argent, sertie au centre du couvercle d'une pièce ancienne en vermeil, datée du 22 septembre 1762, signée Samuel Youdin représentant un profil de la souveraine sur fond ciselé d'une plaque étoilée en vermeil, au revers apparaît un motif gravé de trophées et de drapeaux, la bordure principale est bordée d'une frise ciselée de petites perles, intérieur vermeil.
Légères usures du temps, mais bon état général.
Poinçon titre : 84, Moscou, 1787.
Poinçon du maître orfèvre : Alexis Kosinoff, actif de 1762 à 1791.
H. : 2 cm – Diam. : 10 cm. Poids : 241 grs.

3 000/5 000 €

63
ÉLISABETH I^{ère}, impératrice de Russie (1709-1761).

Grande coupe commémorative en cristal taillé et gravé, de forme évasée vers le haut à décor sur une face du monogramme entrelacé de l'impératrice Elisabeth Petrovna (E.P.) sous couronne impériale et sur l'autre face d'un cartouche orné de l'aigle bicéphale de l'empire Russe alterné de motifs floraux, reposant sur une base circulaire postérieure en argent. Bon état.
Travail russe de la Manufacture impériale de cristallerie, Saint-Petersbourg.
H. : 22 cm – Diam. : 11 cm.

1 200/1 500 €



63





64

GEORGES DE LA BARTH, attribué à.

Vue de Moscou depuis le balcon du Kremlin en regardant vers le pont Moskvoetsky.

Aquarelle et encre sur papier conservée sous verre églomisé portant l'inscription « Vue de Moscou » en lettres d'or dans un encadrement d'époque sculpté en bois doré. Circa 1797. Légères rousseurs, accidents au cadre.

À vue : H. : 51 cm – L. : 64 cm.

Cadre : H. : 64 cm – L. : 77, 5 cm.

2 000/3 000 €



65

BENJAMIN PATERSSSEN (1750-1815), attribué à.

Le palais de Marbre vu depuis la Forteresse Pierre-et-Paul

Aquarelle et encre sur papier conservée sous verre églomisé portant l'inscription « Vue du Palais de Marbre à Saint-Petersbourg » en lettres d'or dans un encadrement d'époque sculpté en bois doré. Circa 1799. Légères rousseurs, accidents au cadre.

À vue : H. : 51 cm – L. : 64 cm.

Cadre : H. : 64 cm – L. : 77, 5 cm.

2 000/3 000 €



66



66



66



66



66

66

ALEXANDRE II, Empereur de Russie (1818-1881).

Portrait photographique, vers 1860/1863, le représentant posant en buste légèrement de trois-quarts, en uniforme d'officier de l'armée impériale de Russie. On y joint quatre portraits photographiques, vers 1863/1865, signés Serge Levitsky (1819-1898) à Saint-Petersbourg, représentant son épouse l'impératrice Maria Alexandrovna (1824-1880). Tirages albuminés d'époque, contrecollés sur carton. Formats divers et carte de visite.

800/1 000 €

67

MARIA ALEXANDROVNA, impératrice de Russie (1824-1880).

Grand portrait photographique signé Serge Levitsky (1819-1898) à Saint-Petersbourg, daté 1878 la représentant en buste, posant légèrement de trois-quarts. On y joint un portrait la représentant vers 1878 posant en compagnie de ses fils, les grands-ducs Serge et Paul Alexandrovitch signé Serge Levitsky (1819-1898) à Saint-Petersbourg, un portrait où elle pose avec son fils le grand-duc Serge Alexandrovitch, également par Levitsky et une photographie la représentant posant sur son lit de mort, le 3 juin 1880, avec annotations manuscrites en caractères cyrilliques au bas du document. Tirages albuminés d'époque, couleur sépia, contrecollés sur carton. Découpé sur les bords, rousseurs, mais bon état.

H. : 32 cm – L. : 20, 5 cm ; H. : 14 cm – L. : 9, 5 cm.
H. : 15 cm – L. : 11 cm; H. : 10, 5 cm – L. : 16, 5 cm.

800/1 000 €



67



67

67

68 FAMILLE IMPÉRIALE.

Ensemble de quatre portraits photographiques représentant, le grand-duc Serge Alexandrovitch (1857-1905), signés Serge Levitsky (1819-1898) à Saint-Pétersbourg, le représentant jeune homme posant en compagnie de son épouse, la grande-duchesse Elisabeth Féodorovna et de son frère le grand-duc Paul Alexandrovitch, vers 1885 ; un tirage photographique du portrait de son épouse peint par Friedrich August von Kaulbach (1850-1920) ; d'un portrait photographiques le représentant avec son frère le grand-duc Paul Alexandrovitch de Russie (1860-1918) posant déguisé pour un bal costumé, vers 1875 et un portrait photographique de son frère Paul Alexandrovitch posant avec leur sœur la grande-duchesse Maria Alexandrovna de Russie, vers 1875 signé Charles Bergamasco (1830-1896) à Saint-Pétersbourg. Tirages albuminés d'époques, couleur sépia, contrecollés sur carton. Bon état. Formats cabinet et divers.

800/1 000 €



68



69

ALEXANDRE III, empereur de Russie (1845-1894).

Grande plaque commémorative en bronze doré, à décor repoussé et ciselé représentant un profil du souverain, la tête tournée vers la droite dans un entourage de draperie et de rameaux d'olivier surmonté de la couronne impériale, reposant sur un important socle en malachite à pans coupés. Bon état. Travail russe de la fin du XIX^e siècle.

H. : 35 cm – L.: 27, 5 cm.

3 000/5 000 €

69

70

ALEXANDRE III, empereur de Russie (1845-1894).

Ensemble de trois portraits photographiques le représentant à divers moments de sa vie signés par Serge Levitsky (1819-1898) et par Alexandrovsky. On y joint un portrait le représentant posant avec son épouse, l'impératrice Maria Alexandrovna (1847-1928). Bon état. Tirages albuminés d'époque, couleur sépia, contrecollés sur carton.

Formats cabinet.

800/1 000 €

71

MARIA FEODOROVNA, impératrice de Russie (1847-1928).

Ensemble de quatre portraits photographiques la représentant à divers moments de sa vie signés par Charles Bergamasco (1830-1896) et par Serge Levitsky (1819-1898).

Bon état. Tirages albuminés d'époque, couleur sépia, contrecollés sur carton. Formats cabinet.

800/1 000 €





72

PRÉSENT OFFERT À LA PRINCESSE ALIX DE HESSE-DARMSTADT (1872-1918), FUTURE IMPÉRATRICE ALEXANDRA FÉODOROVNA À L'OCCASION DE SES FIANÇAILLES DE AVEC LE GRAND-DUC HÉRITIER NICOLAS ALEXANDROVITCH DE RUSSIE LE 5 AVRIL 1894.

Coffret de voyage, en argent, de forme carrée, couvercle à charnières, avec poignée amovible en ivoire, à décor central du blason aux armes de la Maison grand-ducale de Hesse-Darmstadt en émaux polychromes surmonté d'un ruban portant l'inscription en caractères cyrilliques « à la princesse Alix de Hesse » suivie sur la partie basse de l'inscription en caractères cyrilliques : « fiancée du grand-duc héritier Nicolas Alexandrovitch, 1894 » et orné à chaque angle du monogramme de la princesse Alix de Hesse-Darmstadt sous couronne princière. Intérieur capitonné de tissu rose, avec sur le côté droit l'inscription en caractères cyrilliques : « offert avec dévouement par le capitaine K. Persky de l'artillerie impériale ». Bon état.

Poinçon titre : 84, Saint-Petersbourg, 1894.

Poinçon d'orfèvre : A. F, non identifié.

Poinçon de maître essayeur : Alexandre Syeviyev, actif de 1892 à 1895.

L. : 30 cm – L. : 30 cm - H. : 15, 5 cm.

Poids brut : 6 k 200 grs.

10 000/12 000 €

Historique : c'est lors du mariage du grand-duc Ernst-Louis de Hesse-Darmstadt (1868-1937), célébré le 9 avril 1894 au château d'Ehrenburg à Cobourg, avec la princesse Victoria-Mélita de Grande-Bretagne (1876-1936), que sa sœur cadette, la jeune princesse Alix de Hesse-Darmstadt (1872-1918), accepta la main du fils aîné de l'Empereur Alexandre III, le grand-duc héritier de Russie (1868-1918). Ainsi, la jeune princesse âgée de 22 ans, deviendra quelques mois plus tard l'impératrice Alexandre Féodorovna de Russie. C'est à cette occasion que la délégation russe accompagnant le tsarévitch Nicolas offrit à la future tsarine de nombreux présents. Dont celui-ci qui fut remis par Constantin Dimitriévitch Persky (1854-1906).



Fiançailles officielles du tsarévitch Nicolas avec la princesse Alix de Hesse, en présence de tous les membres des familles royales d'Europe.

Portrait de la princesse Alix de Hesse le jour de ses fiançailles en haut à gauche.



73

73

MAISON IMPÉRIALE DE RUSSIE.

Brosse sculptée en ivoire, ornée du monogramme H (probablement au chiffre du futur empereur Nicolas II, à l'époque où il est tsarévitch, ou d'un autre membre de sa famille) sous couronne impériale. Tâches et usures du temps. Travail russe du XIX^e siècle.

L. : 23 cm - L.: 9, 5 cm.

600/800 €

74

MAKEÏEFF Nicolas Vassilievitch (1887-1975).

Portrait du tsar Nicolas II de Russie (1868-1918).

Dessin à la mine de plomb, signé en bas à gauche et daté 1924, conservé dans son encadrement d'origine en marqueterie de bois, appliqué au bas du cadre de l'aigle impérial des Romanoff en bronze doré, avec pied chevalet au dos. Porte au revers du dessin une dédicace manuscrite en caractères cyrilliques : « *A mon cher Michel Mikhaïlovitch Pliguine de la part de Nicolas Makeïeff, Pâques, 1928* ».

À vue : H. : 23 cm – L. : 17 cm.

Cadre : H. : 27 cm – L. : 21 cm.

600/800 €



74

75

BROCHE DE CORSAGE.

Par HOLMSTRÖM pour FABERGÉ,
Saint-Petersbourg, avant 1896.

En or rose, ornée de deux anneaux plats entrelacés, dont l'un est émaillé de bleu translucide sur fond guilloché de « grain d'orge » serti d'une émeraude (restauration) et l'autre émaillé de rouge translucide sur fond guilloché de « grain d'orge » serti d'un diamant. Bon état.

Poinçon titre : 56, Saint-Petersbourg, avant 1896.

Poinçon du maître orfèvre : Auguste Holmström (1829-1903).

Numéro d'inventaire : 6922.

L. : 3, 5 cm - L.: 1, 5 cm.

Poids brut : 6 grs.

3 000/5 000 €



77

BRACELET SOUPLE.

En or jaune, orné de maillons émaillés de bleu foncé translucide sur fond guilloché de « grain d'orge » serti au centre d'une rose de diamant.

Légères usures du temps, mais bon état général.

Poinçon titre : 56, Saint-Petersbourg, avant 1896.

Poinçon du maître orfèvre : CXN, non identifié.

L. : 1, 5 cm - Diam.: 5, 5 cm.

Poids brut : 41 grs.

3 500/4 000 €

76

BROCHE DE CORSAGE.

Par HOLMSTRÖM pour FABERGÉ,
Saint-Petersbourg, 1908-1917.

En or jaune, à décor d'une tête de cheval entièrement sertie de diamants, dont la crinière est finement ciselée en or jaune, avec une bride en or rose sertie d'une ligne de rubis. L'œil apparent est serti d'un rubis plus important.

Manque un rubis sur la bride, mais bon état général.

Poinçon titre : 56, Saint-Petersbourg, 1908-1917.

Poinçon d'orfèvre : August Holmström (1829-1903).

L.: 4, 5 cm - L.: 4 cm.

Poids brut : 18 grs.

2 500/3 000 €



78

MONTRE DE COL POUR DAME.

Par PERCHIN et FABERGÉ, Saint-Petersbourg, avant 1896.
En or jaune, de forme ronde, retenue par une broche de corsage à décor d'un motif floral ajouré serti de roses de diamant sur fond d'une plaque émaillée de bleu foncé translucide guilloché de rayons solaires, conservée dans son écrin d'origine à la forme, en bois d'érable, intérieur en velours et soie couleur champagne, avec tampon en lettres noires et en caractères cyrilliques : « Fabergé – Saint-Petersbourg – Moscou – Londres ». Mécanisme probablement suisse ou français, cadran en émail blanc, heures en chiffres arabes couleur bleue, aiguilles ajourées en or.

Bon état général, usures à l'écrin.

Poinçon titre : 72, Saint-Petersbourg, avant 1896.

Poinçon de maître orfèvre : Mikhaïl Perchin (1860-1903), maître d'atelier travaillant pour la Maison Carl Fabergé.

H. : 6,5 cm - Diam. : 2,8 cm.

Poids brut : 29 grs.

12 000/15 000 €





79

PAIRE DE BOUTONS DE MANCHETTE.

Par AFANASSIEFF pour FABERGÉ,
Saint-Pétersbourg, 1908-1917.

En or jaune, de forme ronde, ornée de deux disques sertis au centre d'une pierre de lune cabochon entourée d'une frise à motif grec émaillée de blanc opaque sur une face et de noir opaque sur l'autre face, conservés dans son écrin d'origine de forme rectangulaire en maroquin rouge appliqué au centre d'un monogramme entrelacé en caractères cyrilliques K.B. en or jaune et en or rose [probablement le grand-duc Cyrille Wladimirovitch de Russie (1876-1938) voir son portrait ci-dessus], intérieur en velours et soie couleur champagne. Bon état général, usures à l'écrin.

Poinçon titre : 56, Saint-Pétersbourg, 1908-1917.

Poinçon de maître orfèvre : Fédor Afanassieff (1870-1927), maître d'atelier travaillant pour la Maison Carl Fabergé.

L. : 4 cm - Diam. : 1,8 cm.

Poids total brut : 20 grs.

15 000/18 000 €



80

PAIRE DE BOUTONS DE MANCHETTE.

Par HOLLMING pour FABERGÉ,
Saint-Pétersbourg, 1908-1917.

En or jaune, de forme ronde, ornée d'une pierre de lune cabochon, entourée de deux cercles en émaux translucides de couleur blanc sur fond guilloché de « grain d'orge » retenus par six agrafes en argent serties de roses de diamant.

Petits accidents et légères usures du temps, mais bon état général.

Poinçon titre : 56, Saint-Pétersbourg, 1908-1917.

Poinçon de maître orfèvre : Auguste Hollming (1854-1915), maître d'atelier travaillant pour la Maison Carl Fabergé.

Numéro d'inventaire : 85998.

Diam. : 1,8 cm.

Poids total brut : 10 grs.

12 000/15 000 €



81

PORTE-CRAYON PENDENTIF.

Par FABERGÉ, Saint-Petersbourg, 1908-1917.

En or rose, de forme tubulaire légèrement aplatie, le corps principal est à décor entièrement émaillé d'orange foncé translucide sur fond guilloché de vagues ondulantes horizontales, entouré d'un serpent serti d'un saphir cabochon et dont les yeux sont sertis de roses de diamant.

Bon état général.

Poinçon titre : 56, Saint-Petersbourg, 1908-1917.

Poinçon d'orfèvre : K. Ф. (Carl Fabergé).

L.: 7 cm - L.: 1 cm.

Poids brut : 10 grs.

1 200/1 500 €



81



82

ÉPINGLE À CHAPEAU.

Par THIELEMANN pour FABERGÉ, Saint-Petersbourg, avant 1896.

En or jaune, ornée à l'extrémité d'une tête de Maure finement sculptée dans un bloc d'obsidienne, portant à l'oreille gauche une boucle d'oreille pendentif sertie d'une perle et d'une rose de diamant et au cou un collier serti de diamants et de rubis. Conservée dans son écrin d'origine à la forme, en bois d'érable, intérieur en velours et soie couleur champagne, avec tampon en lettres noires et en caractères cyrilliques : « K. Fabergé, Moscou, Saint-Petersbourg, Odessa ».

Bon état général, usures et manques à l'écrin.

Poinçon titre : 56, Saint-Petersbourg, avant 1896.

Poinçon de maître orfèvre : Alfred Thielemann, actif de 1870 à 1910, travaillant pour la Maison Carl Fabergé.

L. : 19, 5 cm - Diam. : 1, 5 cm.

Poids brut : 8, 20 grs.

15 000/18 000 €

83

BRACELET SOUPLE.

Par FEDEROFF, Saint-Pétersbourg, circa 1832.

En or jaune, à motifs alternés de losanges serts d'émeraudes cabochons dans un entourage de diamants et de roses de diamant retenus par des cercles également serts de diamants. L'attache amovible est sertie au centre d'une émeraude cabochon encadrée de deux diamants plus important, dans un entourage de diamants. Conservé dans un écrin postérieur frappé en lettres d'or de l'inscription « *A la Vielle Russie, chez Jansen, 8 rue Royale, Paris VIII* ». Légères usures du temps, mais bon état général.

Poinçon titre : 56, Saint-Pétersbourg, circa 1832.

Poinçon de maître orfèvre : Vassily Féderoff, actif de 1831 à 1834.

Numéro d'inventaire : 3937.

Ouvert: L : 18, 5 cm. Fermer: Diam.: 6, 5 cm.

Poids brut : 35 grs.

30 000/35 000 €



83



83

84

BRACELET TUBULAIRE.

En or jaune, de forme ovale, orné d'un médaillon ajouré sertie au centre d'une importante émeraude cabochon de forme ronde, entourée de quatre diamants. Avec chaînette de sécurité. Accidents et usures du temps.

Poinçon titre : 72, Saint-Pétersbourg, avant 1896.

Poinçon de maître orfèvre : non apparent.

L. : 6, 5 cm - L.: 6, 5 cm.

Poids brut : 25, 80 grs.

3 000/5 000 €

Provenance : présent offert par Adolphe Dupuis (1824-1891) à son épouse lors de son séjour en Russie, lorsqu'il était directeur du Théâtre Michel (Théâtre français) de Saint-Pétersbourg de 1860 à 1877.



84



84



85

**85
POMMEAU D'OMBRELLE.**

Probablement par FABERGÉ,
Saint-Pétersbourg, circa 1899-1908.
En or, de forme tubulaire, en néphrite à décor d'une bague
émaillée de violet translucide sur fond guilloché d'ondes
verticales, encadré d'une frise de laurier ciselée en or jaune
sur fond en or rose. Plusieurs manques et accidents. Sans
poinçons apparents.
L. : 7 cm – Diam. : 2 cm.

2 000/3 000 €



86

**86
COUPELLE DE BUREAU.**

Par FABERGÉ, Moscou, 1908-1917.
De forme circulaire, sculptée dans un bloc de néphrite
(rapporé), entourée d'un serpent finement ciselé en argent,
dont l'extrémité forme une prise.
Légères usures du temps, mais bon état.
Poinçon titre : 84, Moscou, 1908-1917.
Poinçon d'orfèvre : К. ФАБЕРЖЕ : (C. Fabergé) et marque
du privilège impérial.
H. : 2, 5 cm – Diam. : 9, 5 cm.
Poids brut : 159 grs.

2 000/2 500 €

**87
BELLE COUPE.**

De forme circulaire, sculptée et polie dans un bloc de
néphrite, à décor polylobé avec bordure festonnée alternant
des motifs géométriques. Travail probablement russe du
début du XX^e siècle.
Diam. : 21, 5 cm.

1 600/2 000 €



87



88

88
MONTRE OIGNON.

En or jaune, cadran émaillé blanc, à chiffres romains pour les heures et chiffres arabes pour les minutes, remontoir à clé, aiguilles ajourées en or, remontage du ressort côté cadran entre II et III. La face principale est ornée d'un profil finement ciselé en relief représentant l'impératrice Catherine II de Russie en or rose encadré de rameaux d'olivier, surmonté d'un ange et d'une guirlande de fleurs en or jaune sur fond amati en rose. Sur la platine arrière un superbe coq, repercé et gravé au burin, maintien et protège le balancier. Échappement à verge. Sonnerie à répétition. Usures du temps, en l'état, petits accidents à l'émail du cadran.

Diam.: 4 cm.

Poids brut : 57 grs.

4 000/6 000 €

89
MONTRE À GOUSSET.

En argent, cadran émaillé blanc, à chiffres romains pour les heures et chiffres arabes pour les minutes, seconde à six heures, aiguilles ajourées en métal. A décor gravé sur une face d'une scène représentant une troïka au galop et au revers d'un groupe de cavaliers cosaques dans un entourage de frises de feuilles de vigne. Échappement à encre, signée Gabus-Guinand, remontoir 15 rubis. Usures du temps, mais bon état général. en l'état, petits accidents à l'émail du cadran. Travail suisse signé D. Jacot-Loche.

Diam.: 5, 5 cm.

Poids brut : 111 grs.

800/1 000 €



90

90
MONTRE À GOUSSET.

Modèle à répétition des quarts, le boîtier intérieur est en or jaune rose. Il est orné de l'insigne de l'ordre du Saint-Esprit sous couronne royale serti de roses de diamant, sur fond émaillé de bleu translucide guilloché d'ondes. Le boîtier extérieur de protection est en laiton doré et porte le monogramme du propriétaire LRD. Mouvement a coq, échappement à verge, sonnerie des heures et des quarts sur timbre. Usures du temps, petits manques, en l'état.

Travail français signé Lépine à Paris.

Diam.: 5 cm.

Poids brut : 95 grs.

2 000/3 000 €

Historique : Jean Antoine Lépine (1720-1814), devint maître-horloger en 1765 et nommé horloger du Roi. Il fut l'horloger de Louis XV, et de Louis XVI, puis de l'empereur Napoléon I^{er}.



89



91

**91
MÉDAILLON PENDENTIF.**

En or jaune, orné sur une face du blason de la ville de Saint-Pétersbourg en émaux polychromes entouré d'une guirlande de laurier en or rose surmontée de la couronne impériale de Russie et au dos est gravée l'inscription « *Saint-Pétersbourg, 2 avril 1877 à Dupuis* ». Important usures du temps, en l'état. Sans poinçons apparents.

Diam.: 2, 5 cm.

Poids : 10, 40 grs.

600/800 €

Provenance : présent offert par Adolphe Dupuis (1824-1891) à son épouse lors de son séjour en Russie, lorsqu'il fut directeur du Théâtre Michel (Théâtre français) de Saint-Pétersbourg de 1860 à 1877.



92



**92
ORDRE DE SAINT-STANISLAS.**

Modèle de 3^{ème} classe pour non-orthodoxe. Insigne en or et émail rouge sur une face. Élément central probablement postérieur. Petit manque, mais bon état général.

Poinçon titre : 56, Saint-Pétersbourg, avant 1896.

Poinçon d'orfèvre : A. K. [(Alexandre Keibel (1882-1910)), fournisseur officiel de la cour impériale de 1880 à 1908.

H. : 7, 5 cm – L. : 4, 5 cm.

Poids brut : 9, 10 grs.

1 800/2 000 €



93



**93
ORDRE DE SAINT-WLADIMIR.**

Modèle commandeur, de 2^{ème} classe, en or et émail rouge, conservé avec son ruban cravate d'origine en taffetas de soie moiré de couleur rouge et noir. Bon état.

Poinçon titre : 56, Saint-Pétersbourg, avant 1896.

Poinçon d'orfèvre : illisible.

H. : 5, 2 cm – L. : 5, 2 cm.

Poids brut : 22, 30 grs.

3 000/5 000 €



94

PAIRE DE CADRES PHOTOGRAPHIQUES.

Par GRATCHEFF, Saint-Petersbourg, 1908-1917.

Sculptés et polis dans un bloc rectangulaire en aventurine, au centre un emplacement peut contenir un portrait photographique sous verre dans un encadrement en argent finement ciselé de stries et de rubans croisés soutenant une couronne de feuilles de laurier retenue au centre par un clou et surmonté d'un nœud enrubanné. Avec pied chevalet ajouré au dos en argent.

Légères usures, petites restaurations, mais bon état général.

Poinçon titre : 84, Saint-Petersbourg, 1908-1917.

Poinçon d'orfèvre : Gratcheff et marque du privilège impérial.

H. : 18 cm – L. : 12, 5 cm. Poids brut : 79 grs.

10 000/12 000 €

95

TIMBALE.

Par FABERGÉ, Saint-Petersbourg, 1899-1908.

En argent, de forme bombée sur la partie haute, reposant sur une base circulaire entièrement émaillée, à décor de branches de trèfles de couleur vert sur fond d'un dégradé de couleur jaune. Intérieur vermeil. Petites restaurations et usures du temps.

Poinçon titre : 88, Saint-Petersbourg, 1899-1908.

Poinçon d'orfèvre : ФАБЕРЖЕ : (Fabergé).

Numéro d'inventaire : 6319.

H. : 7, 5 cm – L. : 5, 5 cm. Poids brut : 80 grs.

4 000/5 000 €



95



97

CADRE PHOTOGRAPHIQUE.

Par PERCHIN et FABERGÉ,
Saint-Petersbourg, avant 1896.

En vermeil, de forme rectangulaire, allongé aux angles du sommet, la face principale est émaillée de bleu translucide sur fond guilloché de « rayon de soleil », contenant au centre deux médaillons de forme ovale pouvant contenir des portraits photographiques cerclés d'une frise feuillagée retenue par une guirlande de laurier finement ciselée de nœuds croisés retenue par des boutons de fleurs ; la bordure d'encadrement est à décor d'une frise de feuillages d'acanthé. La partie supérieure est surmontée d'un nœud enrubanné (postérieur). Avec dos chevalet en vermeil sur fond ivoire (rapporté). Bon état.

Poinçon titre : 88, Saint-Petersbourg, avant 1896.

Poinçon d'orfèvre : ФАБЕРЖЕ : (Fabergé).

Poinçon du maître

re orfèvre : Mickael Perchin (1860-1903).

À vue : H. : 3, 5 cm – L. : 3 cm.

Cadre : H. : 10, 5 cm – L. : 11 cm.

Poids brut : 155 grs.

6 000/8 000 €

96

GRAND CADRE PHOTOGRAPHIQUE.

Par NEVELAINEN et FABERGÉ,
Saint-Petersbourg, 1899-1908.

En vermeil, de forme rectangulaire, la face principale est émaillée de bleu translucide sur fond guilloché de « grains d'orge », contenant au centre un portrait photographique sur papier argentique représentant la princesse Zénaïde Youssouppoff posant avec ses fils, Nicolas et Félix, vers 1900, encadré d'une frise en argent à décor d'entrelacs, la bordure principale est finement ciselée d'une frise de feuilles de palmier. Avec pied chevalet ajouré en argent au dos.

Bon état, accident au dos.

Poinçon titre : 91, Saint-Petersbourg, 1899-1908.

Poinçon d'orfèvre : К. ФАБЕРЖЕ : (C. Fabergé).

Poinçon du maître orfèvre : Alexandre Nevalainen (1858-1953).

À vue : H. : 15 cm – L. : 10 cm.

Cadre : H. : 21, 5 cm – L. : 16, 5 cm.

Poids brut : 580 grs.

14 000/16 000 €





98

98

COUPE-PAPIER DE BUREAU.

En argent, lame ajourée à décor d'arabesques ornée au centre d'une partie rectangulaire en or rose, le manche est sculpté d'un personnage tenant dans une main une rose et dans l'autre main une coquille sertie au centre d'une petite perle fine, son corps est composé d'une importante perle fine baroque. Travail probablement russe de la fin du XIX^e siècle, sans poinçon apparent. Porte un poinçon d'importation étrangère.

L. : 25 cm.

Poids brut : 155 grs.

16 000/18 000 €

Sera remis à l'acquéreur un certificat de l'Institut Suisse de Gemmologie attestant que la perle est d'origine naturelle, daté du 29 octobre 2014.

99

COUPE-PAPIER DE BUREAU.

Par FABERGÉ, Moscou, 1908-1917.

En argent, finement ciselé dont le manche forme au naturel un tronc d'arbre sur lequel est couché un ourson. La lame est gravée sur une face des initiales entrelacées en caractères cyrilliques A. A., et sur l'autre d'une dédicace en caractères cyrilliques datée mai 1913. Bon état général.

Poinçon titre : 84, Moscou, 1908-1917.

Poinçon d'orfèvre : К. ФАБЕРЖЕ : (Carl Fabergé) avec marque du privilège impérial.

L.: 28 cm - L.: 4 cm.

Poids : 199 grs.

2 000/3 000 €



99



101
CADRE PHOTOGRAPHIQUE.

Par ARMFELT et FABERGÉ,
Saint-Pétersbourg, 1899-1908.

En argent, de forme ovale, bordé de stries et de rubans croisés, surmonté d'un nœud enrubanné retenant un anneau, contenant sous verre biseauté un portrait photographique ancien représentant la princesse Irina Youssouppoff posant avec son frère le prince Nikita de Russie (1900-1974), avec pied chevalet en bouleau de Carélie au dos. Petits accidents au dos, mais bon état général.

Poinçon titre : 88, Saint-Pétersbourg, 1899-1908.

Poinçon d'orfèvre : ФАБЕРЖЕ : (Fabergé).

Poinçon de maître : Karl Hjalmar Armfelt (1873-1959).

H. : 23 cm - L. : 18, 5 cm.

Poids brut : 625 grs.

3 000/5 000 €

Provenance : ancienne collection de la princesse Félix Youssouppoff, né princesse de Russie (1895-1970), puis conservé par sa descendance.

100
CADRE PHOTOGRAPHIQUE.

Par OVTCHINIKOFF, Moscou, 1899-1908.

En argent, de forme rectangulaire arrondie aux angles, contenant un portrait photographique en N&B sur porcelaine, représentant un portrait du prince Paul Démidoff (1839-1885). Avec chevalet ajouré au dos. Conservé dans son encadrement de voyage en velours de soie couleur violet. Légères usures du temps.

Poinçon titre : 84, Moscou, 1899-1908.

Poinçon d'orfèvre : Pavel Ovtchinikoff et marque du privilège impérial.

H. : 18 cm - L. : 13 cm.

Poids brut : 894 grs.

2 000/3 000 €

Provenance : ancienne collection du prince Paul Pavlovitch Démidoff (1839-1885).





102

STOPA EN VERMEIL.

Par OVTCHINIKOFF, Moscou, 1895.

De forme évasée vers le haut, à décor d'arabesques alternées de motifs floraux et de motifs géométriques en émaux polychromes cloisonnés sur fond émaillé et sur fond amati or, entourée d'une frise de perles blanches, reposant sur une base circulaire, intérieur vermeil. Bon état.

Poinçon titre : 88, Moscou, 1895.

Poinçon d'orfèvre : Pavel Ovtchinikoff et marque du privilège impérial.

H.: 14 cm - Diam.: 8, 5 cm.

Poids brut : 320 grs

7 000/8 000 €



103

BOÎTE À PILULES EN VERMEIL.

Par le 11ème ARTEL, Moscou, 1908-1917.

De forme ronde, modèle légèrement bombé, à décor entièrement émaillé de motifs géométriques d'inspiration Art Nouveau, intérieur vermeil.

Usures du temps, mais bon état.

Poinçon titre : 84, Moscou, 1908-1917.

Poinçon d'orfèvre : 11ème Artel.

H.: 1, 5 cm - Diam.: 5, 5 cm.

Poids brut : 61 grs.

1 800/2 000 €



104

STOPA EN VERMEIL.

Par KUZMICHOFF, Moscou, 1895.

De forme évasée vers le haut, à décor de motifs décoratifs alternés de bandes circulaires en émaux polychromes cloisonnés sur fond émaillé turquoise et blanc, entouré de part et d'autre d'une frise croisée émaillée de violet sur fond amati or, reposant sur une base circulaire, intérieur vermeil. Bon état.

Poinçon titre : 88, Moscou, 1895.

Poinçon d'orfèvre : Anti Kuzmichoff, actif de 1856 à 1897.

H.: 13, 5 cm - Diam.: 6, 5 cm.

Poids brut : 242 grs

7 000/8 000 €

105

POT À LAIT EN VERMEIL.

Par AKIMOFF, Moscou, 1899-1908.

De forme cylindrique et bombée, à décor de motifs floraux en émaux polychromes cloisonnés sur fond amati or, orné de part et d'autre d'une frise de perles blanches émaillées, reposant sur une base circulaire, avec prise ajourée à décor émaillé, intérieur vermeil. Bon état.

Poinçon titre : 84, Moscou, 1899-1908.

Poinçon d'orfèvre : V. Akimoff, actif de la fin du XIX^e au début du XX^e siècle.

H.: 7, 5 cm - L.: 12 cm.

Poids brut : 146 grs

2 000/2 500 €



106

IMPORTANT KOVSH EN VERMEIL.

Par le 20^{ème} ARTEL, Moscou, 1908-1917.

De forme bombée, reposant sur une base ovale, à décor de motifs floraux et géométriques en émaux polychromes cloisonnés sur fond émaillé alterné de plusieurs couleurs, d'inspiration Art Nouveau, intérieur vermeil. Bon état.

Poinçon titre : 84, Moscou, 1908-1917.

Poinçon d'orfèvre : 20^{ème} Artel.

H.: 12, 5 cm - L.: 27 cm - P.: 15, 5 cm.

Poids brut : 663 grs

15 000/20 000 €



109



107

107

PORTE-VERRE À THÉ EN VERMEIL.

Par SALTIKOFF, Moscou, 1892.

De forme cylindrique, à décor d'arabesques feuillagées en émaux polychromes cloisonnés sur fond amati or, encadrant au centre un cartouche et orné de part et d'autre d'une frise de perles turquoises, reposant sur une base circulaire, avec prise ajourée à décor émaillé, intérieur vermeil. Bon état.

Poinçon titre : 84, Moscou, 1892.

Poinçon d'orfèvre : Ivan Saltikoff, actif de 1884 à 1897.

H.: 9 cm - Diam.: 7,5 cm.

Poids brut : 157 grs

3 000/5 000 €

108

PORTE-VERRE À THÉ EN VERMEIL.

Par RÜCKERT, Moscou, 1899-1908.

De forme cylindrique, à décor d'un motif stylisé d'inspiration Art Nouveau en émaux polychromes cloisonnés sur fond émaillé, avec prise ajourée, intérieur vermeil. Légères usures du temps, mais bon état.

Poinçon titre : 84, Moscou, 1899-1908.

Poinçon d'orfèvre : Féodor Rückert (1860-1917).

H.: 10,5 cm - Diam.: 9 cm. Poids brut : 228 grs

2 500/3 000 €



108



111



110

109

KOVSH EN VERMEIL.

Par FABERGÉ, Moscou, 1908-1917.

De forme bombée, à décor de motifs floraux et géométriques en émaux polychromes cloisonnés sur fond émaillé, d'inspiration Art Nouveau, intérieur vermeil, gravé au revers 9/IX 1912. Bon état.

Poinçon titre : 84, Moscou, 1899-1908.

Poinçon d'orfèvre : K. ФАБЕРЖЕ : (C. Fabergé) et marque du privilège impérial.

H.: 5, 5 cm - L.: 12, 5 cm - P.: 7, 5 cm.

Poids brut : 138 grs

10 000/12 000 €

110

IMPORTANT KOVSH EN ARGENT.

Par KLINGERT, Moscou, 1899-1908.

De forme ovale, à décor de motifs floraux en émaux polychromes cloisonnés sur fond émaillé vert foncé, reposant sur une base ovale unie. Usures du temps et petits accidents, mais bon état général.

Poinçon titre : 84, Moscou, 1899-1908.

Poinçon d'orfèvre : Gustave Klingert.

H. : 8, 5 cm - L. : 20, 5 cm – P.: 11, 5 cm.

Poids brut : 376 grs.

2 500/3 000 €

111

COUPELLE EN VERMEIL.

Par NEMIROFF-KOLODKIN, Moscou, 1893.

De forme ronde et bombée, à décor d'une frise en émaux polychromes, champlevés intérieur vermeil. Bon état.

Poinçon titre : 84, Moscou, 1893.

Poinçon d'orfèvre : Nicolas Nemiroff-Kolodkin.

H.: 5 cm - Diam.: 9 cm. Poids brut : 177 grs

2 000/3 000 €

112

CACHE-SOUPIÈRE EN ARGENT.

Par OVTCHINIKOFF, Moscou, 1874.

À décor en trompe-l'œil représentant une serviette de table, stylisant par une bande en émaux polychromes champlevés le motif de la dentelle.

Petits accidents, mais bon état général.

Poinçon titre : 91, Moscou, 1874.

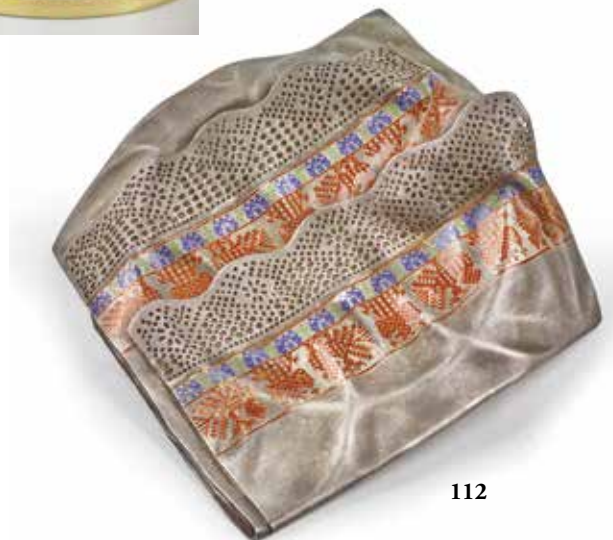
Poinçon du maître orfèvre : Pavel Ovtchinikoff et marque du privilège impérial.

L. : 20 cm - L.: 50 cm.

Poids : 582 grs.

3 000/5 00 €

Provenance : ancienne collection Adolphe Dupuis (1824-1891), directeur du Théâtre Michel (Théâtre français) de Saint-Petersbourg de 1860 à 1877. Référence : voir un modèle similaire dans l'ouvrage « Fabergé Revealed at the Virginia Museum of fine arts » de Géza von Habsburg, n°208, page 301, illustrée ci-dessous.



112



113

113

ÉTUI À CIGARETTES EN ARGENT.

Par GRATCHEFF, Saint-Petersbourg, avant 1896.

De forme rectangulaire et bombée, le couvercle à charnières s'ouvre par une prise latérale, à décor appliqué en relief d'un monogramme entrelacé sous couronne de marquis, avec compartiments à amadou sur la partie droite et à allumettes et grattoir d'allumage sur la partie supérieure, intérieur vermeil. Bon état.

Poinçon titre : 84, Saint-Petersbourg, avant 1896.

Poinçon du maître orfèvre : Gratcheff.

L. : 11 cm - L. : 8, 5 cm - E. : 1, 5 cm. Poids : 161 grs.

1 800/2 500 €



114

114

ÉTUI À CIGARETTES EN ARGENT.

Par STEPANOFF, Moscou, avant 1896.

De forme rectangulaire, à décor ciselé sur chaque face de fines cannelures horizontales, le couvercle à charnières s'ouvre par une prise latérale, appliqué de cinq décorations miniatures en émaux polychromes représentant l'ordre de Saint-Stanislas, l'ordre de Léopold, l'ordre de la couronne, l'ordre Constantinien de Saint-Georges, l'ordre d'Orange-Nassau, avec compartiments pour amadou, allumettes et grattoir d'allumage, intérieur vermeil. Usures du temps.

Poinçon titre : 84, Moscou, avant 1896.

Poinçon du maître orfèvre : Alexis Stepanoff, actif de 1883 à 1895.

L. : 10 cm - L. : 7 cm - E. : 1, 7 cm. Poids brut : 191 grs.

1 500/2 000 €



115

115

ÉTUI À CIGARETTES EN ARGENT.

De forme rectangulaire, arrondi sur les angles, le couvercle à charnières s'ouvre par un bouton poussoir serti d'un cabochon de pierre dure, à décor repoussé et ciselé représentant un oiseau sur une branche, gravé au revers d'un monogramme entrelacé et d'une dédicace datée : 24.VI.57, intérieur vermeil. Usures du temps.

Poinçon titre : 875, Moscou, 1927-1940.

Poinçon du maître orfèvre : AMF, non identifié.

L. : 10, 5 cm - L. : 8, 5 cm - E. : 1, 5 cm.

Poids : 182 grs.

1 200/1 500 €



116

116

ÉTUI À CIGARETTES EN ARGENT.

De forme rectangulaire et arrondi sur les angles, le couvercle à charnières s'ouvre par un saphir cabochon dans un entourage en or rose, à décor ciselé de fines cannelures se rejoignant en triangle, appliqué d'un monogramme entrelacé en or rose et d'une décoration miniature en émail polychrome de 4ème classe aux couleurs de l'ordre de Saint-Georges, intérieur vermeil. Bon état.

Poinçon titre : 84, Saint-Petersbourg, 1908-1917.

Poinçon du maître orfèvre : M. C., non identifié (possible Maria Semenova).

L. : 10 cm - L. : 7 cm - E. : 1, 7 cm. Poids brut : 191 grs.

2 000/3 000 €

117

ÉTUI À CIGARETTES EN ARGENT.

Par SCVORTOFF, Moscou, 1908-1917.

De forme rectangulaire, arrondi sur les angles, le couvercle à charnières s'ouvre par un bouton poussoir serti d'un cabochon de pierre dure, à décor repoussé et ciselé représentant un ange ailé tenant dans ses bras une femme, intérieur vermeil. Bon état. Poinçon titre : 84, Moscou, 1908-1917.

Poinçon du maître orfèvre : Constantin Scvortsoff, actif de 1887 à 1908.

L. : 11 cm - L. : 8 cm - E. : 1 cm. Poids : 167 grs.

1 000/1 200 €



117

118

ÉTUI À CIGARETTES EN ARGENT.

Par CHERIATOFF, Moscou, 1927-1940.

De forme rectangulaire, arrondi sur les angles, le couvercle à charnières s'ouvre par un bouton poussoir serti d'un cabochon de pierre dure, à décor repoussé et ciselé représentant le dieu Hermès tenant dans une main une couronne de laurier et dans l'autre le caducée et gravé au revers d'une dédicace autographe en caractères cyrilliques, intérieur vermeil.

Usures du temps.

Poinçon titre : 875, Moscou, 1927-1940.

Poinçon du maître orfèvre : Igor Cheriatoff, actif de 1900 à 1919.

L. : 11 cm - L. : 8,5 cm - E. : 1,5 cm. Poids : 167 grs.

1 200/1 500 €



118

119

ÉTUI À CIGARETTES EN ARGENT.

De forme rectangulaire, arrondi sur les angles, le couvercle à charnières s'ouvre par un bouton poussoir serti d'un cabochon de péridot, à décor repoussé et ciselé représentant un ours blanc sur un bloc de glace sur fond émaillé polychrome, gravé sur la partie droite du monogramme entrelacé E. Ch., intérieur vermeil. Bon état.

Poinçon titre : 875, Moscou, 1927-1940.

Poinçon du maître orfèvre : Iou. F., non identifié.

L. : 11 cm - L. : 8,5 cm - E. : 1,5 cm.

Poids brut : 171 grs.

2 000/3 000 €



119

120

ÉTUI À CIGARETTES EN ARGENT.

Par IVANOFF, Moscou, 1908-1917.

De forme rectangulaire, arrondi sur les angles, le couvercle à charnières s'ouvre par un bouton poussoir serti d'un cabochon de pierre dure, à décor repoussé et ciselé d'un motif rocaille, intérieur vermeil. Usures du temps.

Poinçon titre : 84, Moscou, 1908-1917.

Poinçon du maître orfèvre : André Ivanoff, actif de 1893 à 1917.

L. : 11 cm - L. : 8,5 cm - E. : 1 cm. Poids : 180 grs.

1 000/1 200 €



120



121

ÉTUI À CIGARETTES EN CUIVRE ROUGE.

Par FABERGÉ, Saint-Pétersbourg, 1914-1915.

De forme rectangulaire légèrement arrondie sur les angles, couvercle à charnières s'ouvrant sur la partie gauche par deux prises en cuivre jaune, à décor repoussé d'un écusson rond orné de l'aigle bicéphale de l'empire de Russie et des inscriptions en caractères cyrilliques « Guerre 1914-1915 » et « K. Fabergé ».

Légères usures du temps, petites bosses, mais bon état.

Poinçon d'orfèvre : К. ФАБЕРЖЕ : (C. Fabergé).

L.: 9, 5 cm - L.: 6 cm - E.: 2 cm.

2 000/3 000 €

122

ÉTUI À CIGARETTES EN ARGENT.

Par FABERGÉ, Saint-Pétersbourg, 1908-1917.

De forme rectangulaire, à décor ciselé de fines cannelures verticales, le couvercle s'ouvrant à charnières par un saphir cabochon dans un entourage en or, orné d'une pièce commémorative en argent, souvenir du tricentenaire des Romanov (1613-1913) sertie dans un entourage en or jaune, intérieur vermeil. Bon état.

Poinçon d'orfèvre : ФАБЕРЖЕ : (Fabergé).

L.: 8, 5 cm - L.: 6 cm - E.: 1, 5 cm.

Poids : 127 grs.

2 000/3 000 €



123

ÉTUI À CIGARES EN ARGENT.

Par SELENIUS, Saint-Pétersbourg, avant 1896.

À décor en trompe-l'œil à l'imitation d'une moufle traditionnelle russe, ciselé d'une frise géométrique en vermeil, l'ouverture se fait par un bouton poussoir en argent, intérieur vermeil. Légères usures du temps, mais bon état général.

Poinçon titre : 84, Saint-Pétersbourg, avant 1896.

Poinçon d'orfèvre : Carl Selenius.

L.: 12, 5 cm - L.: 7 cm - E.: 2 cm.

Poids : 126 grs.

1 400/1 600 €





124

**124
GRANDE BOÎTE À CIGARES EN ARGENT.**

Par KLINGERT, Saint-Pétersbourg, 1893.
De forme rectangulaire, à décor finement ciselé à l'imitation en trompe-l'œil représentant les boîtes en bois de 50 cigares commercialisées en Russie à l'époque, par la maison Hermann Upmann. Porte à l'intérieur gravée une dédicace en caractères cyrilliques : « A l'ami des souffrants Théophile Ignatievitch Vdovikovsky de la part d'un patient sincère et reconnaissant V. V. Navrotsky, Odessa, le 28 février 1895 ». Couvercle à charnières, intérieur vermeil. Bon état.
Poinçon titre : 84, Saint-Pétersbourg, 1893.
Poinçon d'orfèvre : Gustave Klingert.
H.: 6 cm - L.: 21 cm - P.: 12, 5 cm.
Poids : 800 grs.

2 000/3 000 €

**125
BOÎTE À CIGARES EN ARGENT.**

Par OSÏETROFF, Moscou, 1908-1917.
De forme rectangulaire, arrondie sur les angles, couvercle à charnières s'ouvrant par une prise sertie d'un rubis cabochon, à décor d'une scène repoussée représentant un bogatyr en armure ayant tué un dragon, surmonté de l'inscription en caractères cyrilliques : « Dobrinia a fait couler le sang du dragon d'Est en Ouest » et d'un monogramme entrelacé, intérieur vermeil. Bon état.
Poinçon titre : 84, Moscou, 1908-1917.
Poinçon d'orfèvre : Vassili Osietroff.
H.: 7, 5 cm - L.: 13 cm - P.: 10, 5 cm.
Poids : 495 grs.

2 000/3 000 €



125



126

GRANDE TABATIÈRE EN ARGENT.

De forme rectangulaire légèrement arrondie sur les angles, couvercle à charnières s'ouvrant par une prise en argent, entièrement décorée sur chaque face d'arabesques feuillagées niellées, intérieur vermeil. Bon état.

Poinçon titre : 84, Moscou, 1835.

Poinçon d'orfèvre : A.A., non identifié.

L.: 12 cm - L.: 9 cm - E.: 2 cm. Poids : 303 grs.

400/600 €



127

GRANDE TABATIÈRE EN ARGENT.

De forme rectangulaire, entièrement décorée sur chaque face de branches de fleurs feuillagées niellées, bordée d'un liseré vermeil, intérieur vermeil. Bon état.

Poinçon titre : 84, Moscou, 1829.

Poinçon d'orfèvre : F. L., non identifié.

L.: 12,5 cm - L.: 9 cm - E.: 3 cm.

Poids : 312 grs.

400/600 €



128

SAC POUR DAME EN ARGENT.

Par le 2^{ème} ARTEL, Moscou, 1908-1917.

De forme rectangulaire, retenu par une chaînette à maillons, à décor repoussé de deux têtes de chevaux. S'ouvrant par un bouton poussoir serti d'une améthyste. Intérieur à compartiments en soie rouge. Bon état.

Poinçon titre : 84, Moscou, 1908-1917.

Poinçon du maître orfèvre : 2^{ème} Artel de Moscou.

L. : 17 cm - L. : 6,5 cm - E. : 1,5 cm.

Poids brut : 262 grs.

1 200/1 500 €





130

ÉTUI À CIGARES EN VERMEIL.

Par OVTCHINIKOFF, Moscou, 1874.

De forme rectangulaire, couvercle à charnières s'ouvrant par un bouton poussoir, à décor champlevé entièrement émaillé de petits motifs géométriques blancs et bleus encadrant au centre un cartouche encadré d'une rosace, intérieur vermeil. Usures du temps, mais bon état général.

Poinçon titre : 88, Moscou, 1874.

Poinçon d'orfèvre : Pavel Ovtchinikoff et marque du privilège impérial.

L.: 13 cm - L.: 7,5 cm - E.: 2,5 cm.

Poids brut : 220 grs.

800/1 000 €

129

ÉTUI À CIGARETTES EN ARGENT.

De forme rectangulaire légèrement arrondie sur les angles, couvercle à charnières s'ouvrant par une prise en argent, à décor d'une scène plique-à-jour en émaux polychromes représentant un cheval et un chien, avec compartiments pour allumettes, grattoir et amadou, intérieur vermeil. Gravé au revers d'un monogramme entrelacé en caractères cyrilliques. Usures du temps, en l'état.

Poinçon titre : 84, Saint-Petersbourg, avant 1896.

Poinçon d'orfèvre : Paul T. (illisible).

L.: 9,5 cm - L.: 6 cm - E.: 2 cm. Poids : 139 grs.

800/1 000 €



131

ÉTUI À CIGARETTES EN ARGENT.

De forme rectangulaire, légèrement arrondi sur les angles, le couvercle s'ouvrant à charnières, à décor d'imitation en trompe-l'œil d'une boîte de cigares, avec bande niellée sertie de deux petits rubis, gravée de l'inscription « Souvenir » et appliqué du monogramme entrelacé A. L. sous couronne comtale. Petites usures, mais bon état dans l'ensemble.

Poinçon titre : 88, Saint-Petersbourg, avant 1899.

Poinçon d'orfèvre : illisible.

L. : 7 cm - L. : 12 cm - E. : 3 cm.

Poids : 199 grs.

800/1 000 €

132

PAIRE DE COUPES DE PRÉSENTATION.

Par SAZIKOFF, Saint-Pétersbourg, 1857.

De forme ronde, en cristal dépoli cerclé d'une frise d'arabesques feuillagées et fleuries, ornées de motifs coquilles de style Louis XV, reposant sur une base tripode finement sculptée du même décor en vermeil.

Bon état général.

Poinçon titre : 84, Saint-Pétersbourg, 1857.

Poinçon d'orfèvre : Sazikoff.

H. : 27, 5 cm - Diam. : 28 cm.

Poids total : 2 k 295 grs.

6 000/8 000 €





133

COUPE DE PRÉSENTATION.

Par FABERGÉ, Saint-Petersbourg, 1908-1917.
De forme ronde, en cristal taillé à décor d'étoiles et de fleurs en diamant, monture en argent ciselée de fines stries et de rubans croisés. Usures du temps, mais bon état général.
Poinçon titre : 84, Saint-Petersbourg, 1908-1917.
Poinçon d'orfèvre : К. ФАБЕРЖЕ : (C. Fabergé) et marque du privilège impérial.
N° d'inventaire : 33292.
H. : 9, 5 cm - Diam. : 22 cm.

2 000/3 000 €

134

AIGUIÈRE.

Par FABERGÉ, Moscou, 1899-1908.
En cristal taillé de larges godrons torsadés, monture en argent bordée de deux frises de petites perles, couvercle serti d'une pièce ancienne en argent au profil de l'impératrice Catherine II datée 1762, intérieur vermeil. Bon état.
Poinçon titre : 84, Saint-Petersbourg, 1908-1917.
Poinçon d'orfèvre : ФАБЕРЖЕ : (Fabergé) et marque du privilège impérial.
N° d'inventaire : 11782.
H. : 21, 5 cm - Diam. : 10, 5 cm.
Poids brut : 665 grs.

5 000/8 000 €





**135
ENCRIER DE BUREAU.**

De forme carrée, en cristal, monture argent, couvercle appliqué de l'aigle bicéphale de l'empire de Russie en relief. Légères usures du temps, mais bon état général. Travail anglais du début du XX^e siècle de la Maison Mappin et Webb à Londres. H. : 8 cm – L. : 8 cm.

600/800 €

**136
PAIRE D'AIGUIÈRES.**

Par BINDER, Moscou, 1908-1917.

En cristal taillé à décor d'étoiles, de forme évasée vers le bas, monture en argent repoussé et ciselé d'un motif de guirlandes de fleurs enrubannées, avec prise en forme de pomme de pin au naturel, intérieur vermeil.

Légères usures du temps, mais bon état.

Poinçon titre et d'importation : 900, 84, Moscou, 1908-1917.

Poinçon d'orfèvre : Wilhelm Binder à Schwäbisch Gmünd.

H. : 27, 5 cm - L. : 17 cm.

Poids brut : 2 kg 800 grs.

1 500/2 000 €



**137
PAIRE DE CHOPES EN CRISTAL BLEU.**

Par HERTZ, Saint-Petersbourg, circa 1840.

Modèle à pans coupés, monture en argent finement ciselé de motifs feuillagés, couvercle à charnières surmonté d'une prise en forme de fleur au naturel avec anse ajourée figurant une branche d'arbre en trompe-l'œil, intérieur vermeil.

Petits manques, mais très bon état.

Poinçon titre : 84, Saint-Petersbourg, circa 1840.

Poinçon d'orfèvre : Johan Hertz, actif de 1834 à 1855.

H. : 18 cm - Diam. : 10 cm.

Poids total brut : 2 k 370 grs.

15 000/18 000 €

138

COUPE DE PRÉSENTATION.

Par GRIGORIEFF, Saint-Petersbourg, 1908-1917.

En cristal taillé à décor d'étoiles (rapporé), de forme ovale, reposant sur une base en argent à quatre pieds feuillagés, bordée de part et d'autre d'une frise ciselée de feuilles d'eau, avec anses ajourées sur les côtés ornées de boutons de roses. Bon état.

Poinçon titre : 84, Saint-Petersbourg, 1908-1917.

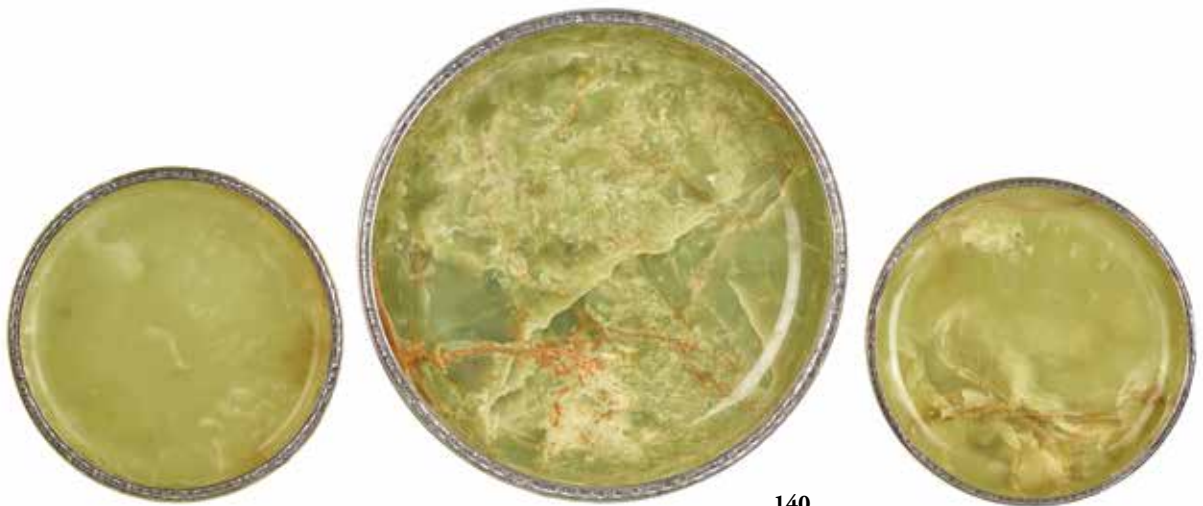
Poinçon d'orfèvre : Ivan Grigorieff, actif de 1882 à 1908.

H. : 15,5 cm - L. : 31 cm - P. : 14,5 cm.

Poids brut : 1 kg.

1 200/1 500 €





140

**140
ENSEMBLE DE TROIS GRANDS PLATS DE PRÉSENTATION.**

De forme ronde, sculptés et polis dans un bloc d'onyx vert, monture en argent, à décor ciselé d'une frise de feuilles de laurier. Travail suédois pour le marché russe.

Poinçon d'orfèvre : WA Bollin, Stockholm, début du XX^e siècle.
Diam. : 24, 5 cm; 25 cm; 34, 5 cm.

3 000/5 000 €



139

**139
GRANDE AIGUIÈRE.**

Par GRATCHEFF, Saint-Petersbourg, avant 1896.

En cristal taillé à décor d'étoiles, de forme évasée vers le bas, monture en argent, couvercle gravé d'un monogramme entrelacé M.O., intérieur vermeil.

Légères usures du temps, mais bon état.

Poinçon titre : 88, Saint-Petersbourg, avant 1896.

Poinçon d'orfèvre : Gratcheff avec marque du privilège impérial.

H. : 34, 5 cm - Diam. : 15 cm.

3 000/5 000 €

**141
PAIRE DE GOBELETS EN CRISTAL.**

Modèle évasé vers le haut à pans coupés, décorée d'une scène champêtre peinte en or représentant une jeune fille et son soupirant, reposant sur une base circulaire, bordés d'un filet or. Bon état général.

Cristallerie impériale de Saint-Petersbourg, vers 1810/1830.

H. : 16 cm - L. : 9 cm.

600/800 €



141

142

SAMOVAR EN ARGENT.

Par IWERSEN, Saint-Petersbourg, 1827.

De forme rectangulaire, à décor de larges godrons surmontés de frises sculptées de roses, reposant sur quatre pieds boule, avec prises ajourées sur les côtés, intérieur vermeil. Bon état.

Poinçon titre : 84, Saint-Petersbourg, 1827.

Poinçon du maître orfèvre : Anton Iwersen, actif de 1811 à 1830.

H. : 42, 5 cm - L. : 31, 5 cm - P. : 29 cm.

Poids brut : 3 k 426 grs.

6 000/8 000 €



143

143

THÉIÈRE EN ARGENT.

De forme rectangulaire arrondie sur les bords, à décor sur la partie basse de larges godrons surmontés d'une frise fleurie, reposant sur une base rectangulaire ciselée d'une guirlande de feuilles, avec prise et anse en ivoire, intérieur vermeil.

Bon état.

Poinçon titre : 84, Moscou, 1832.

Poinçon du maître orfèvre : illisible.

H. : 19 cm - L. : 24 cm - P. : 10 cm.

Poids brut : 605 grs.

2 000/3 000 €





144

144

PETITE TABATIÈRE EN ARGENT.

Par PYEKIN, Moscou, 1899-1908.

De forme rectangulaire, couvercle à charnières s'ouvrant par une prise latérale, ornée d'une scène niellée représentant une troïka au galop, au revers apparait dans un cartouche un monogramme entrelacé, intérieur vermeil. Usures du temps. Poinçon titre : 84, Moscou, 1899-1908.

Poinçon du maître orfèvre : Féodor Pyekin, actif de 1896 à 1917.

L. : 6, 5 cm - L.: 3, 5 cm - E. : 2 cm.

Poids : 54 grs.

300/500 €



145

145

PETITE TABATIÈRE EN ARGENT.

Par MAKSOMOFF, Moscou, 1843.

De forme rectangulaire, couvercle à charnières s'ouvrant par une prise latérale, ornée d'une scène niellée représentant la place centrale d'un village et au revers une forteresse dans un entourage de fleurs sur fond amati or, intérieur vermeil. Usures du temps.

Poinçon titre : 84, Moscou, 1843.

Poinçon du maître orfèvre : Féodor Maksomoff, actif de 1823 à 1862.

L. : 7, 5 cm - L.: 4, 5 cm - E. : 1, 5 cm.

Poids : 83 grs.

300/500 €



146

146

PETITE TABATIÈRE EN VERMEIL.

Par KRIVOVITCHEFF, Moscou, 1899-1908.

De forme rectangulaire, couvercle à charnières s'ouvrant par une prise latérale, gravée d'une frise de style rocaille, intérieur vermeil. Usures du temps.

Poinçon titre : 84, Moscou, 1899-1908.

Poinçon du maître orfèvre : Alexandre Krivovitcheff, actif de 1899 à 1908.

L. : 6, 5 cm - L.: 4 cm - E. : 1, 5 cm.

Poids : 72 grs.

300/500 €

147

ÉTUI À CIGARETTES EN ARGENT.

Par STOLIĀNOVA, Moscou, 1895.

De forme rectangulaire, arrondi sur les bords, couvercle à charnières s'ouvrant par une prise latérale, orné d'une scène niellée représentant une troïka au galop et gravé au revers d'un monogramme entrelacé entouré d'une rosace niellée, avec compartiments à amadou, à allumettes et grattoir d'allumage, intérieur vermeil. Usures du temps.

Poinçon titre : 84, Moscou, 1895.

Poinçon du maître orfèvre : Anna Stoliānova, active de 1883 à 1900.

L. : 9 cm - L.: 6,5 cm - E. : 2 cm.

Poids : 141 grs.

300/500 €



147

148

ÉTUI À CIGARETTES EN ARGENT.

De forme rectangulaire, bombé sur les bords, couvercle à charnières s'ouvrant par une prise, orné d'une scène niellée représentant un Cosaque en tenue traditionnelle sur fond d'arabesques amatiées or, au revers apparaît un musicien et une jeune femme, avec compartiment à allumettes, intérieur vermeil. Travail caucasien, sans poinçons apparents.

Usures du temps.

L. : 10 cm - L.: 7 cm - E. : 1,8 cm.

Poids : 198 grs.

600/800 €



148

149

ÉTUI À CIGARETTES EN ARGENT.

De forme rectangulaire, couvercle à charnières s'ouvrant par un bouton poussoir, orné d'une scène niellée représentant une vue de Saint-Petersbourg et gravé au revers d'un monogramme dans un cartouche sur fond niellé à motif damier, intérieur vermeil. Usures du temps.

Poinçon titre : 84, Moscou, 1863.

Poinçon du maître orfèvre : illisible.

L. : 10 cm - L.: 5 cm - E. : 1 cm.

Poids : 96 grs.

300/500 €



149



150

**150
KINDJAL CAUCASIEN EN ARGENT.**

Garde avec deux rivets, fourreau en argent à décor d'arabesques feuillagées niellées en relief sur fond amati or, lame en acier à gorge. Usures du temps.

Poinçon titre : 84, Kieff, 1908-1917.

Poinçon d'orfèvre : O.I.P., non identifié.

Lame : 34, 5 cm. Fourreau : L. : 50 cm. Poids brut : 560 grs.

2 000/3 000 €



151

**151
CEINTURE EN ARGENT.**

Pour tenue traditionnelle caucasienne, ornée d'une boucle fermant par un petit kindjal, entourée de larges maillons à décor d'arabesques niellées retenus par des anneaux plats.

Usures du temps.

Poinçon titre : 84, Kieff, 1908-1917.

Poinçon du maître orfèvre : L. K., non identifié, actif en 1908.

H. : 7 cm - L.: 75 cm.

Poids : 192 grs.

400/600 €

**152
IMPORTANTE BOUCLE DE CEINTURE EN ARGENT.**

Pour tenue traditionnelle caucasienne, à décor de motifs en relief sur fond niellé dans un entourage d'arabesques feuillagées. Usures du temps.

Poinçon titre : 84, Kieff, 1908-1917.

Poinçon d'orfèvre : illisible.

H. : 10 cm - L.: 33 cm.

Poids : 593 grs.

800/1 200 €



152

**153
ENSEMBLE DE DOUZE CUILLÈRES À THÉ.**

En argent à décor d'arabesques niellées, manches en partie torsadés, l'ensemble est conservé dans son écrin d'origine en forme d'éventail à décor japonisant. Usures du temps.

Poinçon titre : 84, Moscou, 1863.

Poinçon d'orfèvre : A. E., non identifié.

L. : 13 cm. Poids total : 285 grs.

600/800 €



154

**154
IMPORTANT SEAU À VODKA EN ARGENT.**

Par YARTSIEFF, Moscou, 1890.

De forme évasée vers le haut, à décor en trompe-l'œil à l'imitation au naturel d'un baquet traditionnel russe en bois orné sur la face avant d'une scène repoussée et finement ciselée représentant un groupe de paysans en tenues traditionnelles sur fond d'un village et d'une église orthodoxe, et gravé au revers d'un monogramme entrelacé et d'une dédicace datée du 24 mai 1924 à M.J. Gorbatschev, avec anse amovible, intérieur vermeil. Bon état.

Poinçon titre : 84, Moscou, 1890.

Poinçon d'orfèvre : Féodor Yartsieff, actif de 1881 à 1896.

H.: 17, 5 cm - Diam.: 15 cm. Poids : 1 k 100 grs.

6 000/8 000 €



153

**155
IMPORTANT SEAU À VODKA EN ARGENT.**

Par AKIMOFF, Moscou, 1896.

De forme évasée vers le haut, à décor en trompe-l'œil à l'imitation au naturel d'un baquet traditionnel russe en bois, gravé sur la face avant d'un cartouche feuillagé et fleuri orné d'oiseaux contenant au centre le monogramme entrelacé B.P., avec anse amovible, intérieur vermeil. Bon état.

Poinçon titre : 84, Moscou, 1896.

Poinçon d'orfèvre : V. Akimoff.

H.: 19 cm - Diam.: 16, 5 cm. Poids : 946 grs.

5 000/7 000 €



155



156

156

PETIT PLATEAU DE SERVICE EN VERMEIL.

De forme ovale, à décor central ciselé du blason de la Maison impériale représentant l'aigle bicéphale de l'empire Russe dans un entourage de larges godrons et bordé d'une frise de feuilles de laurier. Bon état, revermeillé.

Travail étranger du XVIII^e siècle, sans poinçons apparents.

L. : 34 cm – L. : 27 cm.

Poids : 477 grs.

2 500/3 000 €

157

SERVICE IMPÉRIAL POUR LA TABLE DU TSAR.

Par ANTONOFF, Moscou, 1721.

Paire de coupes de présentation en vermeil, de forme ronde, reposant sur un piédoche, à décor ciselé de motifs stylisés et ornés au centre de l'aigle bicéphale de l'empire Russe.

Bon état, revermeillé.

Poinçon titre : Moscou, 1721.

Poinçon du maître essayeur : Pierre Antonoff, actif de 1742 à 1771.

H. : 10, 5 cm – Diam. : 17 cm.

Poids total : 878 grs.

5 000/8 000 €



157





158
IMPORTANT SURTOUT DE TABLE EN VERMEIL.

Par SEMENOFF, Moscou, 1739.

De forme ovale, à décor repoussé et ciselé, représentant quatre chevaliers en tenue militaire soutenant par leurs bras une corbeille ajourée encadrée de quatre bras de lumières agrémentés de soldats portant d'une main un bouclier et de l'autre un étendard. L'ensemble repose sur une base à décor de médaillons ornés de profils dans un entourage d'arabesques feuillagées. Au revers apparaît un rare décor de marqueterie de bois formant une étoile.

Plusieurs manques, mais bon état.

Poinçon titre : 84, Moscou, 1739.

Poinçon du maître orfèvre : Pierre Semenov, actif de 1739 à 1777.

H. : 50 cm – L. : 55 cm – P. : 41, 5 cm.

Poids brut total: 8 k 885 grs.

30 000/50 000 €





159

SERVICE IMPÉRIAL POUR LA TABLE DU TSAR.

Par FEUERBACH, Saint-Petersbourg, 1765.

Grand plat en argent de forme ovale, à contour chantourné gravé de filets et surmonté sur le haut du marli du blason aux armes de la Maison impériale de Russie. Porte au revers les numéros d'inventaires : ZC No 7. Bon état, repoli.

Poinçon titre : 74, Saint-Petersbourg, 1765.

Poinçon du maître orfèvre : Johann Wendel Feuerbach, actif de 1763 à 1767.

Poinçon de maître essayeur : F.I., non identifié mais actif à partir de 1757.

L. : 38 cm - L.: 34 cm.

Poids : 1 k 735 grs.

4 000/6 000 €

161

SERVICE IMPÉRIAL POUR LA TABLE DU TSAR.

Par FEUERBACH, Saint-Petersbourg, 1765.

Grand plat en argent de forme ovale, à contour chantourné gravé de filets et surmonté sur le haut du marli du blason aux armes de la Maison impériale de Russie. Porte au revers les numéros d'inventaires : ZC No 5. Bon état, repoli.

Poinçon titre : 74, Saint-Petersbourg, 1765.

Poinçon du maître orfèvre : Johann Wendel Feuerbach, actif de 1763 à 1767.

Poinçon de maître essayeur : F.I., non identifié mais actif à partir de 1757.

L. : 38 cm - L.: 34 cm.

Poids : 1 k 715 grs.

4 000/6 000 €

160

SERVICE IMPÉRIAL POUR LA TABLE DU TSAR.

Par FEUERBACH, Saint-Petersbourg, 1765.

Grand plat en argent de forme ovale, à contour chantourné gravé de filets et surmonté sur le haut du marli du blason aux armes de la Maison impériale de Russie. Porte au revers les numéros d'inventaires : ZC No 8. Bon état, repoli.

Poinçon titre : 74, Saint-Petersbourg, 1765.

Poinçon du maître orfèvre : Johann Wendel Feuerbach, actif de 1763 à 1767.

Poinçon de maître essayeur : F.I., non identifié mais actif à partir de 1757.

L. : 38 cm - L.: 34 cm.

Poids : 1 k 667 grs.

4 000/6 000 €



Détail 159 - 160 - 161



162

162

TIMBALE EN ARGENT UNI.

Par GRATCHEFF, Saint-Petersbourg, 1894.
De forme droite, bordée de trois liserés, intérieur vermeil.
Légères usures du temps, mais bon état.
Poinçon titre : 84, Saint-Petersbourg, 1894.
Poinçon d'orfèvre : Gratcheff.
H.: 8 cm - L.: 7 cm.
Poids : 121 grs.

300/500 €

163

SUCRIER COUVERT EN ARGENT.

Par FABERGÈ, Moscou, 1908-1917.
De forme ronde, modèle évasé vers le bas, à décor appliqué sur chaque face d'une couronne de laurier retenue par un motif floral, la partie supérieure est bordée d'une frise de fleurs alternées de rameaux d'olivier, le couvercle à charnières s'ouvre par une prise ajourée ornée d'une couronne de laurier, intérieur vermeil. Bon état, accident.
Poinçon titre : 84, Moscou, 1908-1917.
Poinçon du maître orfèvre : K. ФАБЕРЖЕ : (C. Fabergé) et marque du privilège impérial.
H. : 11 cm - Diam.: 12, 5 cm.
Poids : 458 grs.

3 000/5 000 €



176



163

164

MÉNAGÈRE EN ARGENT.

Par FABERGÉ, Saint-Petersbourg, 1899-1908.
À décor de coquilles et de nœuds croisés, gravée sur chaque manche des initiales entrelacées M. H. Composée de 12 cuillères à glace, 11 cuillères à entremet, 12 fourchettes à dessert, 12 couteaux à fruits, 10 cuillères à potage, 12 grands couteaux (lame acier), 22 fourchettes, 6 petites cuillères à café, 1 pelle à tartes, 1 cuillère de service à cornichons, 1 couvert de service à salade, 1 couvert de service à découper, 1 couvert de service à entremet, 1 couteau de service à fromage, 1 pelle de service à entremet, 1 cuillère de service à glace.
Usures du temps. Formats divers.
Poinçon titre : 84, Saint-Petersbourg, 1899-1908.
Poinçon du maître orfèvre : K. ФАБЕРЖЕ : (C. Fabergé), avec marque du privilège impérial.
Poids total brut : 8 k 400 grs.

3 000/5 000 €



164



165

IMPORTANTE JARDINIÈRE CENTRE DE TABLE.

Par FABERGÉ, Moscou, 1908-1917.

En argent, de forme ovale et de style Néo-Rococo, ornée de part et d'autre d'un cartouche coquille gravé au centre d'un blason représentant un bras de chevalier armé d'un sabre sous couronne de marquis, avec anses ajourées ornées de feuillage. L'ensemble repose sur huit pieds enroulés. La partie intérieure d'origine en métal est amovible. Conservée dans son coffret d'origine en bois naturel, intérieur gainé de velours couleur orange, avec tampon en lettres noires et en caractères cyrilliques : « C. Fabergé – Saint-Petersbourg – Moscou – Odessa - Londres ». Bon état.

Poinçon titre : 91, Moscou, 1908-1917.

Poinçon d'orfèvre : К. ФАБЕРЖЕ : (C. Fabergé), avec marque du privilège impérial.

L : 77 cm – L. : 31 cm – H. : 24 cm.

Poids brut : 13 kg 800 grs.

80 000/100 000 €

Référence : voir un modèle du même service mais légèrement plus petit vendu chez Sotheby's en 2004 sous le numéro 101 précédemment vendu à Genève les 17 et 18 novembre 1997 sous le numéro 308.





167

PETIT LAPIN.

Par FABERGÉ, Moscou, 1899-1908.

En argent, finement ciselé, dont les yeux sont sertis de cabochons de grenats. L'œil gauche est restauré, fond et vis non d'origine. Bon état général.

Poinçon titre : 84, Moscou, 1899-1908.

Poinçon d'orfèvre : ФАБЕРЖЕ : (Fabergé), avec marque du privilège impérial.

Porte sur fond le poinçon M. C. (non identifié).

H.: 10, 5 cm - L.: 10 cm - P.: 6, 5 cm.

Poids : 359 grs.

5 000/6 000 €

Référence : voir en référence un modèle similaire dans l'ouvrage « Fabergé » de A. H. Ivanoff, pages 84 et 85. Voir aussi l'ouvrage « Fabergé/ Cartier Rivalen am Zarenhof », du Dr. Géza von Habsbourg, sous les n° 478 et 479 en page 291, qui représentent toutes les déclinaisons de ces modèles de lapins alors très en vogue à la fin du XIX^e siècle en Russie.

166

LAPIN DRESSÉ SUR SES PATTES ARRIÈRES.

Par FABERGÉ, Moscou, 1899-1908.

En argent, finement ciselé, dont les yeux sont sertis de cabochons de grenats. Fond et vis non d'origine.

Bon état général.

Poinçon titre : 84, Moscou, 1899-1908.

Poinçon d'orfèvre : К. ФАБЕРЖЕ : (C. Fabergé), avec marque du privilège impérial.

H.: 14 cm - L.: 6, 5 cm - P.: 7, 5 cm.

Poids : 290 grs.

5 000/6 000 €

Référence : voir en référence un modèle similaire dans la collection du baron Henri de Rothschild, présenté lors de l'exposition « Fabergé Juwelier des Zarenhofes » au Museum d'Hambourg du 12 avril au 25 juin 1995, sous le n°2 page 49, ainsi que dans l'ouvrage « Fabergé » de A. H. Ivanoff, pages 84 et 85, mais aussi dans l'ouvrage « Fabergé imperial craftsman and his world » du Dr. Géza von Habsbourg, page 102, et enfin « Fabergé revealed at the Virginia Museum of Fine Arts », du même auteur, sous le n° 7 en page 145, sonnette de table qui fut la propriété du Tsar Nicolas II pour le Palais Alexandre de Tsarskoïé Selo, puis ancienne collection Lillian Thomas Pratt. Voir aussi l'ouvrage « Fabergé/Cartier Rivalen am Zarenhof », toujours du même auteur, sous les n° 478 et 479 en page 291, qui représentent toutes les déclinaisons de ces modèles de lapins alors très en vogue à la fin du XIX^e siècle en Russie.





169

CARAFE EN FORME DE KANGOUROU.

En argent, finement ciselé, avec tête amovible.

Restauration à la charnière, mais bon état général.

Porte les poinçons : 88, Moscou, avant 1896, K. Fabergé.

H.: 20, 5 cm - L.: 14, 5 cm – P.: 7, 5 cm.

Poids : 861 grs.

6 000/8 000 €

Référence : voir en référence un modèle similaire dans l'ouvrage « Fabergé » de A. H. Ivanoff, page 132.

168

PAIRE DE SALERONS DE TABLE EN ARGENT.

En forme de cygnes aux ailes déployées, finement ciselés, dont les yeux sont sertis de petits cabochons de grenat, avec pelle à sel. Bon état général.

Porte les poinçons : 88, Saint-Petersbourg, avant 1896, Fabergé et Julius Rappoport.

H.: 7 cm - L.: 16 cm – P.: 14 cm.

Poids total: 1 k 55 grs.

4 000/6 000 €





170



170
SERVICE DE LA FLOTTE DE LA MER NOIRE POUR
L'IMPÉRATRICE CATHERINE II (1729-1796).

Par FROLOFF, Saint-Petersbourg, 1766.

Paire d'assiettes en vermeil à décor central repoussé d'un motif floral et gravé sur le marli d'une frise de feuilles d'acanthe, bords chantournés. Porte au revers les numéro d'inventaire 13 et 14. Légères usures du temps. Bon état général.

Poinçon titre : 84, Saint-Petersbourg, 1766.

Poinçon d'orfèvre : Ivan Froloff, actif de 1738 à 1779.

Diam.: 32 cm.

Poids total : 2 k 254 grs.

20 000/30 000 €



170

171
KROUJKA - CHOPE COUVERTE EN ARGENT.

Par ERLANDSON, Stockholm, circa fin du XIX^e siècle.

De forme cylindrique, à décor gravée d'une inscription en suédois datée 1898, reposant sur trois pieds boule, couvercle orné d'un blason sous couronne royale sur fond de drapeaux croisés aux armes de la Maison royale de Suède, s'ouvrant par une prise arrière en forme de boule, intérieur vermeil, avec anse ajourée gravée d'une frise d'arabesques.

Travail suédois de la fin du XIX^e siècle de la Maison B. Erlandson.

H. : 16 cm - Diam.: 13, 5 cm.

Poids : 542 grs.

1 200/1 500 €



171

172
KROUJKA - CHOPE COUVERTE EN ARGENT.

De forme cylindrique, gravée du monogramme entrelacé D.W, dans un encadrement d'une guirlande de fleurs, couvercle s'ouvrant par une prise arrière, intérieur vermeil.

Poinçon titre : 84, Moscou, 1895.

Poinçon du maître orfèvre : illisible.

H. : 15 cm - Diam.: 10 cm.

Poids : 403 grs.

400/600 €



172

173

PETITE TIMBALE EN ARGENT.

Par EGOROFF, Moscou, 1864.

De forme bombée, à décor d'un motif d'écaillés niellées surmonté d'une inscription en caractères cyrilliques sur fond vermeil, intérieur vermeil. Usures du temps.

Poinçon titre : 84, Moscou, 1864.

Poinçon d'orfèvre : Ivan Egoroff, actif de 1865 à 1885.

H.: 7 cm - L.: 8 cm.

Poids : 107 grs.

300/500 €

174

SIX FOURCHETTES À ENTREMETS EN ARGENT.

Par FABERGÉ, Moscou, 1908-1917.

Manche plat à décor ciselé d'un cygne ailé et gravé d'un monogramme, pointes en vermeil. Bon état.

Poinçons titre : 84, Moscou, 1908-1917.

Poinçon d'orfèvre : K. F. (Carl Fabergé).

L. : 16, 5 cm. Poids total : 221 grs.

600/800 €



174

175

SIX CUILLÈRES À DESSERT EN ARGENT.

Par ZOTOFF, Kostroma avant 1896.

À décor sur le haut du manche d'une tête de boyard finement ciselée, avec partie basse en vermeil. Bon état.

Poinçon titre : 84, Kostroma, avant 1896.

Poinçon d'orfèvre : possible Nikomor Zotoff.

L.: 14 cm. Poids total : 144 grs.

300/500 €



175

176

ÉTUI À PARFUM EN ARGENT UNI.

Par IVANOFF, Moscou, avant 1899.

De forme tubulaire, intérieur vermeil, gravé sur le devant des initiales entrelacées A.I. [(Alexandra Iossifovna, grande-duchesse de Russie (1830-1911)] sous couronne impériale de Russie. Manque la partie intérieure en verre.

Poinçon titre : 84, Moscou, avant 1899.

Poinçon d'orfèvre : Nicolas Ivanoff, actif de 1868 à 1896.

H. : 8, 5 cm - L. : 2 cm. Poids : 34 grs.

800/1 000 €

Voir illustration page 73.



173



177

SERVICE DIT DU CABINET.

Assiette à potage, en porcelaine, à décor central d'une scène polychrome représentant un arc de triomphe sur fond d'un paysage italien, identifiée au revers « *Arc de Settimius Sever* », cerclée d'un entourage de perles or et bordée sur le marli d'une guirlande de roses polychrome sur fond or. Légères usures du temps, mais bon état général.

Marque au revers dans la pâte au chiffre de l'impératrice Catherine II (EII) en lettres bleues.

Manufacture impériale de porcelaine, Saint-Pétersbourg, période Catherine II (1762-1796).

H. : 5, 5 cm - Diam. : 23, 5 cm.

4 000/6 000 €

178

SERVICE DIT DU CABINET.

Assiette à potage, en porcelaine, à décor central d'une scène polychrome représentant un bâtiment religieux sur fond d'un paysage italien, identifiée au revers « *Encien Sepulchre* », cerclée d'un entourage de perles or et bordée sur le marli d'une guirlande de roses polychrome sur fond or. Légères usures du temps, mais bon état général.

Marque au revers dans la pâte au chiffre de l'impératrice Catherine II (EII) en lettres bleues.

Manufacture impériale de porcelaine, Saint-Pétersbourg, période Catherine II (1762-1796).

H. : 5, 5 cm - Diam. : 23, 5 cm.

4 000/6 000 €

Provenance : ce service fut commandé à la Manufacture Impériale de Porcelaine par Catherine II en 1793. Il fut imaginé pour être offert comme présent au Grand chancelier de l'Impératrice et Ministre des Affaires Étrangères, le comte Alexandre Bezborodko (1747-1799). Ce service fut payé par le Cabinet impérial, raison pour laquelle il en reçut ce nom. Avant cela il était connu sous le nom de Service Bezborodko. Complet, ce service comptait plus de 900 pièces et fut certainement le plus grand service jamais réalisé en Russie au XVIII^e siècle. Après la mort de Bezborodko, ce service forma une grande partie des collections du Palais d'Hiver, et resta à l'Ermitage jusqu'aux années 1920. De nombreuses pièces de ce service comportent d'ailleurs la marque rouge et les numéros d'inventaire du Palais d'Hiver. Ce service fut produit durant la période artistique appelée « *Classicisme sévère* » en Russie. Chaque pièce représente une vue d'Italie entourée de rinceaux feuillagés. Les scènes illustrant ce service furent inspirées des illustrations publiées par Giuseppe Vasi (1710-1782), dans son ouvrage intitulé : « *Delle Magnificenze di Roma antica e moderna* », édité à Rome en 1764 et par l'ouvrage de Giovanni Battista Piranesi (1720-1778) : « *Antichità Romane* » édité en 1756. L'impératrice Catherine II utilisait ce service comme un moyen de tester la culture des jeunes membres de la haute société russe qui venaient de finir leur Tour initiatique. Fussent-ils dans l'incapacité de nommer le paysage dépeint, ce dernier était identifié au dos de l'assiette. Il sera jusqu'en 1801.

Bibliographie : voir en référence plusieurs autres modèles d'assiettes de ce service provenant de la collection de Mstislav Rostropovitch (1927-2007), mise en vente en 2007 chez Sotheby's, sous les n°155. Dans l'exposition « *Maria Pawlowna Zarentochter am Weimarer Hof* », furent présentées en 2004 à Weimar plusieurs pièces de formes (voir en page 58 du catalogue) et dans le catalogue de l'exposition organisée par le musée de l'Ermitage en 2000 sous le nom : « *Treasures of Catherine the Great* », sont visibles deux autres assiettes de ce service (voir page 197 et 198 du catalogue, n° d'inventaire ERF 6833 et ERF 6852). Sont également illustrées dans les ouvrages suivants des pièces de ce service : « *Imperatorskii farforovyi zavod, 1744-1904* », par le Baron N. B. von Wolf, Saint-Pétersbourg 2003, pages : 83-84, 88-89 ; « *Russian Imperial Porcelain* » de Tamara Kudriatseva, Saint-Pétersbourg, 2003, pages 65-67.

177

178



179

SERVICE DE TABLE DE L'IMPÉRATRICE MARIA FEODOROVNA DE RUSSIE.

Assiette plate en porcelaine, à décor central d'une fleur polychrome, identifiée au revers : « *Narcissus Multiflorus* », entourée d'une frise or alternée de motifs stylisés sur fond vert. Légères usures du temps, mais bon état. Marque au revers, aigle impérial noir.

Manufacture impériale de porcelaine, Saint-Petersbourg, période Nicolas I^{er} (1825-1855).

H. : 3, 5 cm - Diam. : 24 cm.

10 000/12 000 €

Historique : ce service fut commandé par l'empereur Nicolas I^{er} pour sa mère, l'impératrice douairière, Maria Féodorovna, née Sophie-Dorothée de Wurtemberg-Montbéliard (1759-1828), voir son portrait ci-joint.





180

180
SERVICE ÉTRUSQUE POUR
L'IMPÉRATRICE ALEXANDRA FÉODOROVNA DE
RUSSIE (1798-1860).

Assiette à potage, en porcelaine, à décor central d'une scène mythologique peinte en noir sur fond couleur terre cuite, représentant une jeune femme posant près d'une colonne portant une corbeille sur la tête, bordée de deux frises stylisée noires encadrées de filets noirs. Légères usures, mais bon état général. Marque au revers dans la pâte au chiffre de l'empereur Nicolas I^{er} (HI) sous couronne impériale, en lettres noires. Manufacture impériale de porcelaine, Saint-Pétersbourg, période Nicolas I^{er} (1825-1855).

H. : 4, 5 cm - Diam. : 23 cm.

4 000/6 000 €



181

181
SERVICE ÉTRUSQUE POUR
L'IMPÉRATRICE ALEXANDRA FÉODOROVNA DE
RUSSIE (1798-1860).

Assiette à potage, en porcelaine, à décor central d'une scène mythologique peinte en noir sur fond couleur terre cuite, représentant un jeune homme posant assis sur une chaise et tenant dans chacune de ses mains un objet, bordée d'une frise à palmettes encadrée de filets noirs. Légères usures, mais bon état général. Marque au revers dans la pâte au chiffre de l'empereur Nicolas I^{er} (HI) sous couronne impériale, en lettres bleues. Manufacture impériale de porcelaine, Saint-Pétersbourg, période Nicolas I^{er} (1825-1855).

H. : 4, 5 cm - Diam. : 23 cm.

6 000/8 000 €

Référence : voir deux autres modèles d'assiettes de ce service dans l'ouvrage : « *Russian Decorative Arts* », de Cynthia Coleman Sparke, page 191. Ainsi que dans l'ouvrage : « *Imperatorskii farforovyi zavod, 1744-1904* », par le Baron N. B. von Wolf (T.T. Nosovitch), Saint-Pétersbourg 2003, page 204.

Historique : le service étrusque, comprenant un service à dîner et un service à thé pour 48 personnes, fut commandé par le tsar Nicolas I^{er} en 1844, pour son épouse l'impératrice Alexandra Féodorovna (1798-1860), afin d'être utilisé pour le pavillon de la Tsarine au palais de Peterhof, il fut nommé ainsi en référence aux fresques comprenant des figures noires sur fond rouge découvertes sur des murs lors d'excavations archéologiques contemporaines en Italie, et notamment vers la région de l'ancienne Étrurie.



182

**182
SERVICE DU TRAIN
DU PRINCE LABONOV-ROSTOVSKY.**

Assiette plate en porcelaine, à décor sur le haut du marli d'un blason aux armes de la Maison Lobanov-Rostovsky sous couronne princière en or sur fond bleu foncé et bordée de liseré or. Bon état. Provenant du service utilisé par la famille lors de leurs déplacements dans leur wagon de train privé. Marque bleue au revers. Travail russe du début du XX^e siècle, Manufacture de porcelaine de Saint-Petersbourg. Diam. : 24 cm.

200/300 €

**183
SERVICE DE TABLE DU GRAND-DUC HÉRITIER
ALEXANDRE DE RUSSIE (1818-1881).**

Rafraîchissoir à bouteille en porcelaine, provenant du service du pavillon de la Ferme impériale de Peterhof appartenant au tsarévitch Alexandre Nicolaiévitch de Russie, futur tsar Alexandre II (1818-1881). De forme cylindrique légèrement évasée vers le haut, en porcelaine blanche, à décor sur chaque face de son monogramme A (Alexandre) en lettre d'or sous couronne impériale polychrome et or, orné sur les côtés de prises or à décor de feuilles de palmier et de filets or, reposant sur un socle piédouche. Marques au revers dans la pâte en lettres bleues H.I. sous couronne impériale. Circa 1840. Bon état général. Manufacture impériale, Saint-Petersbourg. Époque : Nicolas I^{er} (1825-1855). H. : 17, 5 cm - Diam.: 18, 5 cm.

2 000/3 000 €

Historique : ce service en porcelaine fut commandé en 1840-1841 par le grand-duc Alexandre Nicolaiévitch de Russie, futur empereur Alexandre II, pour la Ferme de Peterhof dans le parc Alexandre, voir son portrait ci-joint.



183



185



184





Déjeuner du couronnement de l'empereur Alexandre II au Kremlin de Moscou, le jour de son sacre, le 7 septembre 1856 où fut servi le célèbre service ci-dessous.

184

SERVICE DU KREMLIN.

Ensemble de trois coupes de présentation (compotiers), légèrement creuses sur piédouche en porcelaine, à décor central de l'aigle bicéphale de l'empire Russe sur fond vert, entouré de l'inscription en caractères cyrilliques noirs « *Nicolas, empereur et autocrate de toutes les Russies* » entourée de boutons de fleurs, bordée d'une guirlande entrelacée de fleurs polychromes sur fond or. La partie extérieure est ornée de fleurs polychromes sur fond or alterné de feuillages.

Sans marques apparentes. Bon état.

Manufacture impériale de porcelaine, Moscou, période Nicolas II (1894-1917).

H. : 9 cm – Diam. : 22 cm.

5 000/8 000 €

185

SERVICE DU KREMLIN.

Ensemble de trois coupes de présentation (compotiers), légèrement creuses sur piédouche en porcelaine, à décor central de l'aigle bicéphale de l'empire Russe sur fond vert, entouré de l'inscription en caractères cyrilliques noirs « *Nicolas, empereur et autocrate de toutes les Russies* » entourée de boutons de fleurs, bordée d'une guirlande entrelacée de fleurs polychromes sur fond or. La partie extérieure est ornée de fleurs polychromes sur fond or alterné de feuillages. Sans marques apparentes. Bon état.

Manufacture impériale de porcelaine, Moscou, période Nicolas II (1894-1917).

H. : 9 cm – Diam. : 22 cm.

5 000/8 000 €

Historique : ce service fut commandé par l'empereur Nicolas I^{er} en 1836 à la Manufacture Impériale de Porcelaine, pour le palais du Kremlin à Moscou, pour servir lors des grands événements impériaux. Il fut ensuite utilisé à l'occasion de tous les couronnements des souverains qui le précédèrent et la dernière fois qu'il fut utilisé fut en 1913 lors du grand dîner de gala à l'occasion du Tricentenaire de la Maison impériale des Romanoff. Le décor fut réalisé par Fédor Grigorievitch Solntsev (1801-1892), à partir de l'observation des collections médiévales stockées dans l'armurerie du Kremlin, mais les motifs des assiettes furent directement inspirés des pièces d'orfèvrerie en émaux polychromes cloisonnés en offert en 1667 à Natalia Kirilovna (1651-1694), née Naryshkine, épouse du second Tsar Alexis Mikhaïlovitch (1629-1676), premier souverain de la dynastie des Romanov. Le service du Kremlin comprend deux parties: le service blanc, utilisé pour le souper, et le service or, destiné au dessert. Il était fait pour cinq cents personnes, avec deux mille assiettes à dîner, mille assiettes à soupe et mille assiettes à dessert. A cette époque les services à dessert étaient toujours plus élaborés que les services de table qui pouvaient par certains aspects paraître plus simples.



187

187

DANKO Natalia Yakovlevna (1892-1942).

La jeune femme et la diseuse de bonne aventure.

Groupe de personnages en porcelaine, à décor polychrome peint par Maria Alexandrovna Bryantseva (1885-1942), reposant sur une base ovale. Marque au revers en creux en caractères cyrilliques dans la pâte « *N. Danko* » datée 1922 avec marque en lettres bleue à l'emblème de la faucille et du marteau. Bon état.

Manufacture de porcelaine, époque soviétique.

H. : 20, 5 cm – L. : 11 cm - P. : 7, 5 cm.

4 000/6 000 €

Historique : *Natalia Danko est considérée comme la fondatrice des modèles soviétiques en porcelaine. De 1919 à 1941, elle dirige l'atelier de sculpture de la manufacture de porcelaine d'État. Elle a créé plus de 300 œuvres qui constituent une sorte de chronique de porcelaine des premières décennies de la vie diversifiée de la Russie post-révolutionnaire. Le modèle que nous présentons est l'une des scènes de la vie colorée des rues de Petrograd au temps des Soviétiques, vue par l'auteur et talentueusement incarnée dans la porcelaine. Le travail est exécuté de manière réaliste avec une étude minutieuse des détails et des vêtements. La peinture délicate se combine harmonieusement avec la forme et revitalise la sculpture, lui conférant une décoration particulière.*

186

TROUBETZKOY Paul Petrovitch (1866-1938).

La princesse Marina Nicolaiïévna Gagarine (1877-1924), tenant dans ses bras sa fille Marina.

Plâtre, non signé. Usures du temps et petits accidents.

H.: 50 cm - L.: 20 cm.

8 000/12 000 €

Référence : *cette étude préparatoire en plâtre est à rapprocher de la version réalisée en bronze datée de 1898 se trouvant au Musée russe à Saint-Petersbourg, intitulée « La Mère et l'Enfant » ; une autre version en bronze fut réalisée en 1902.*

Historique : *le thème de la maternité est récurrent chez Troubetzkoï. Ce plâtre fait partie d'un important groupe d'œuvres réalisées durant les premières années de travail de l'artiste. Il représente la princesse Marina Gagarine, cousine de Troubetzkoï, qui posa pour lui à de très nombreuses occasions durant sa carrière d'artiste, et au moins trois bronzes la représentant sont connus.*



191



186



190

190
ÉCOLE RUSSE DU XVIII^e SIÈCLE.

Pierre le Grand à cheval piétinant un serpent.
Bronze doré, monté sur bloc d'aventurine, l'ensemble reposant sur un socle rectangulaire en bronze doré. Ce modèle est une variante en réduction du célèbre monument commandé par Catherine II en 1782 à Falconet et se trouvant actuellement à Saint-Pétersbourg.
Usures du temps, mais bon état général.
Ateliers lapidaires impériaux, Peterhof, de la fin du XIX^e siècle.
H.: 18 cm - L.: 16, 5 cm - P.: 13 cm.

1 200/1 500 €

188
LANCERAY Eugène Alexandrovitch (1848-1886).

Troïka au départ.
Bronze à patine brune, signé sur la base, avec cachet du fondeur Chopin, reposant sur une base rectangulaire, daté 1873. Référencé sous le n°91 dans le catalogue de la « Colletion complète des Bronzes Russes de Lanceray », publié par la Maison Susse Frère. Bon état.
H.: 23 cm - L.: 47 cm.

3 000/5 000 €



189

189
OBER Artemi Lavrentiévitsh (1843-1917).

Kirghize à cheval.
Fonte de fer à patine noircie, signée en caractères cyrilliques sur la terrasse et datée 1872, reposant sur un socle rectangulaire. Bon état général.
Manufacture G. Samoylin.
L.: 38 cm - L.: 35 cm.

800/1 200 €

191
ÉCOLE RUSSE DU XIX^e SIÈCLE.

Paysan russe en tenue traditionnelle sur une luge.
Bronze doré, sur socle en bronze à patine brune, gravé au dos de l'inscription : « A Imbert souvenir de l'auteur Dussert ». Usures du temps.
H.: 9 cm - L.: 10 cm - P.: 8, 5 cm.

150/200 €



190



188



192

192

ENSEMBLE DE SIX CHAISES DE STYLE JACOB.

Beau modèle en acajou, dossier carré à barrettes ajourées ornées au centre d'un médaillon hexagonal, appliquées d'une garniture en laiton doré à décor de cannelures, reposant sur quatre pieds à section carrée.

Légères usures du temps, en l'état.

Travail russe du XIX^e siècle.

H.: 87 cm.

1 500/2 000 €

Historique : ce type de mobilier en acajou fait référence au style Jacob Russe inspiré de l'ébéniste français Georges Jacob (1739-1814). Ce style est à la mode entre 1790 et 1830. Il n'y a pas de lien direct entre le travail de l'ébéniste français et le style russe portant son nom. Il semble que le nom Jacob ait été employé pour son impact commercial, en transposant les qualités des ébénistes français sur les meubles en acajou russes. Ce style connu un immense succès et fut développé dans toute la Russie et pas seulement à Moscou et Saint-Petersbourg.



194

193

**ENCOIGNURE MEUBLE D'ANGLE
DE STYLE JACOB.**

En acajou, en trois parties, ornée sur la partie haute de deux portes vitrées, s'ouvrant sur trois étagères et sur la partie basse de deux portes, appliquées de laiton doré ciselé de cannelures.

On y joint une table à jeux de même style.

Travail russe du XIX^e siècle.

Légères usures du temps, en l'état.

H.: 203 cm - P.: 75 cm - L.: 100 cm.

H.: 74, 53 cm - P.: 45, 5 cm - L.: 91, 5 cm.

1 000/1 500 €



195

194

**ENSEMBLE DE DEUX FAUTEUILS
DE STYLE JACOB.**

Beau modèle en acajou, dossier à croisillons ajourés avec accoudoirs, appliqué d'une garniture en laiton doré à décor de cannelures, reposant sur quatre pieds à section carrée.

Légères usures du temps, en l'état.

Travail russe du XIX^e siècle.

H.: 87 cm.

1 000/1 500 €

195

COFFRET.

De forme rectangulaire, sculpté en ivoire de morse, chaque face présente une partie ajourée sur fond de feuille de métal doré dans un encadrement de guirlandes stylisées. La face avant est ornée d'une serrure. Petits manques.

Usures du temps, en l'état.

Travail russe du XVIII^e siècle de la manufacture d'Arkhangelsk.

H.: 11 cm - P.: 14, 5 cm - L.: 23, 5 cm.

1 500/2 000 €



193



193



196

DI GOTTARDO GONZAGA Pietro (1751-1831).

L'incendie de Rome.

Huile sur toile, signée en bas à droite « *Petrus Calcu Pinxit Tau, 1791* », conservée dans un encadrement ancien en bois doré. Rentoilage, bon état.

À vue : H. : 36, 5 cm – L. : 28, 5 cm.

Cadre : H : 39 cm – L. : 47 cm.

8 000/12 000 €

Historique : *Pietro di Gottardo Gonzaga est né à Longarone en Italie en 1751. Il fut formé par Giuseppe Moretti et Antonio Visentini à Venise de 1769 à 1772. Il fut influencé par l'art de Canaletto, Bibiena et Tipolo, mais surtout par le Piranèse. Il commença sa carrière de metteur en scène à la Scalla en créant des projets de décor pour les ballets de Canziani et Gallet jusqu'en 1792. Sa vie changea après sa rencontre avec le prince Nicolas Youssouppoff, envoyé personnel de l'impératrice Catherine II de Russie pour les états italiens, qui fut basé à Turin de 1784 à 1789. Youssouppoff rentra à Saint-Petersbourg en 1791 où il fut chargé de l'organisation des événements culturels de la cour, ce qui le plaça à la tête de la société d'état des théâtres. Il est impossible d'affirmer si Gonzaga fut invité en Russie à l'initiative du prince Youssouppoff ou par Giacomo Quarenghi, mais en 1792 il signa avec le prince Youssouppoff un contrat qui l'engagea comme chef décorateur pour tous les théâtres de Saint-Petersbourg, contrat assorti d'une énorme rémunération. Youssouppoff resta son plus fidèle soutien jusqu'à la mort de l'artiste à Saint-Petersbourg en 1831.*

197

AÏVAZOVSKY Ivan Constantinovitch (1817-1900).

Vue de la côte napolitaine.

Huile sur toile, signée en bas à droite, conservée dans un encadrement ancien en bois doré. Bon état.

À vue : H. : 77 cm – L. : 105 cm.

Cadre : H : 105 cm – L. : 134 cm.

60 000/80 000 €





198

198

ÉCOLE RUSSE DU XIX^e SIÈCLE.

Portrait du comte Nikita Ivanovitch Panine (1718-1783).

Huile sur toile, conservée dans son encadrement d'origine en bois doré. Avec identification du sujet au revers sur la toile.

Bon état, accidents au cadre.

À vue : H. : 43, 5 cm – L. : 31 cm.

Cadre : H. : 65 cm – L. : 53 cm.

3 000/5 000 €

Historique : le comte entre très jeune dans l'armée impériale de Russie, et devient très vite officier. En 1741 il est nommé par l'impératrice Elisabeth Ière chambellan privé de la souveraine, puis devient diplomate en 1747 avant de devenir l'éducateur du grand-duc héritier Paul Petrovitch de Russie (futur tsar Paul Ier). Sous Catherine II il assurera les fonctions de ministre des Affaires étrangères durant près de 20 ans. Lors de cette période il se distinguera à l'occasion du traité signé entre Catherine II et Frédéric II, en vue de soutenir l'élection de Stanislas Poniatowski au trône de Pologne, élu le 7 septembre 1764, mais aussi lors de la guerre contre les Turcs et le traité de Koutchouk-Kaïnardji (1774), et lors de la déclaration de neutralité armée contre l'Angleterre (1780). Il est souvent considéré à juste titre, comme l'un des hommes les plus cultivés de son époque. Catherine II l'appelait « L'Encyclopédie ». Il reçut les plus hautes distinctions comme celles que nous pouvons apercevoir sur ce portrait, où il porte l'écharpe et la plaque de l'ordre de Saint-André et l'insigne de commandeur de l'ordre de Saint-Alexandre Nevski.



199

199

ÉCOLE RUSSE DU XIX^e SIÈCLE.

Portrait du prince Alexis Yakovlevitch Lobanov-Rostovsky (1795-1848), posant près du buste de l'empereur Nicolas I^{er} de Russie.

Huile sur toile, conservée dans son encadrement d'époque en bois doré. Petites restaurations, mais bon état général.

À vue : H. : 46 cm – L. : 37 cm.

Cadre : H. : 64 cm – L. : 65 cm.

3 000/5 000 €

Historique : le prince fut nommé en 1837 lieutenant-général dans l'armée impériale de Russie. Grâce à son sens de la diplomatie, il fut considéré à la cour impériale comme le plus proche conseiller et confident du tsar Nicolas Ier. A ce titre il reçut les plus hautes distinctions comme celles que nous pouvons apercevoir sur ce portrait, où il porte l'écharpe et la plaque de l'ordre de l'Aigle blanc, l'insigne et la plaque de commandeur de l'ordre de Saint-Vladimir et l'insigne de commandeur de l'ordre de Saint-Stanislas.

200

ÉCOLE RUSSE DU DÉBUT DU XIX^e SIÈCLE.

Portrait du comte Pierre Ivanovitch Panine (1721-1789).

Huile sur toile, avec identification du sujet au revers sur la toile.

Restaurations et accidents.

H. : 46 cm – L. : 36 cm.

1 500/2 000 €

Historique : général du Régiment Ismaïlovski, le comte prit part à la guerre de Crimée lors de la prise de Perekop et de Bakhtchisarai en 1736. Durant la guerre de Sept Ans (1756-1763), il devint le héros de la victoire de Francfort en 1759 et de la prise de Berlin l'année suivante. Nommé général-lieutenant et gouverneur de l'est de la Prusse (Prusse orientale) par l'impératrice Catherine II, il accède ensuite aux plus hauts postes grâce à son frère, éducateur du tsarévitch Paul Petrovitch (futur Paul I^{er}), puis ministre des Affaires étrangères. Commandant des troupes russes lors de la révolte menée par Emelian Pougatchev, il écrasa ce mouvement populaire en 1775. Après cette date il se retire des affaires militaires. Il reçut les plus hautes distinctions comme celles que nous pouvons apercevoir sur ce portrait, où il porte l'écharpe et la plaque de l'ordre de Saint-André, l'insigne de commandeur de l'ordre de Saint-Alexandre Nevski et la plaque de l'ordre de Saint-Georges.



200



201

201

ÉCOLE RUSSE DU DÉBUT DU XIX^e SIÈCLE.

Portrait du comte Gregory Gregoriévitch Koushelev (1754-1833), posant près d'un buste de l'empereur Paul I^{er} de Russie.

Huile sur toile, accidents et usures du temps.

H. : 49 cm – L. : 39 cm.

1 500/2 000 €

Historique : Gregory Koushelev, haut fonctionnaire et militaire, commença sa carrière sous le règne de l'impératrice Catherine II, mais c'est sous le règne de l'empereur Paul I^{er}, qu'il accèdera aux plus hautes fonctions. Nommé le 7 novembre 1796, général-adjutant de la marine, puis vice-amiral et président des officiers supérieurs de l'Amirauté, il sera promu la même année, amiral de la Flotte impériale. Le 22 février 1799, le tsar le fait comte, en le décorant de l'ordre de Saint-André. A 45 ans sa gloire est faite, veuf, il épouse une jeune fille de 16 ans, la comtesse Liouboff Bezborodko (1783-1809), qui se trouve être la plus riche héritière de son époque en Russie. Après l'assassinat de Paul I^{er}, en 1801, il quitte ses fonctions officielles, car très ami de l'ancien souverain, il ne souhaite pas faire allégeance au nouveau souverain, soupçonné de complicité dans l'assassinat de son père et reste toute sa vie durant l'ami fidèle de l'impératrice Maria Féodorovna. Le mariage de sa fille Alexandra avec le prince Alexis Alexandrovitch Lobanov-Rostovsky établira ses liens familiaux avec cette famille princière. Il reçut les plus hautes distinctions comme celles que nous pouvons apercevoir sur ce portrait, où il porte l'écharpe et la plaque de l'ordre de Saint-André, l'insigne de commandeur de l'ordre de Saint-Vladimir, l'insigne de commandeur de l'ordre de Saint-Alexandre Nevski, l'insigne et la plaque de commandeur de l'Ordre de Malte.





202

ROUBAUD Franz Alexiévitch (1856-1928).

Lecture de la trêve signifiant la fin de la guerre du Caucase, par le Grand-duc Michel Nicolaiévitch devant les troupes tchércchènes dans la région de Kwaab, le 2 juin 1864.

Huile sur toile signée en bas à droite, identifiée « *Munich Cuartielles* » et datée 1900, conservée dans un encadrement ancien en bois doré. Bon état.

À vue : H. : 63 cm – L. : 96 cm.

Cadre : H. : 95 cm – L. : 123 cm.

60 000/80 000 €

Historique : ce tableau représente le moment historique de la proclamation de la trêve au cours de la Guerre Russo-Caucasienne en 1864 quand la paix tant attendue tombe enfin, et achève ainsi un long conflit armé, politique, et inter-ethnique dans le Caucase. L'image représente le gouverneur du Caucase, le Grand-duc Michel Nicolaiévitch de Russie, frère du Tsar Alexandre II lisant la proclamation de paix devant les troupes dans la région du Kwaab, à l'Est de la Mer Noire (Krasnaya Polyana).

Biographe : Franz Roubaud est spécialisé dans les scènes de batailles, les grandes épopées militaires, les portraits cosaques et militaires, ainsi que les scènes panoramiques. Il est l'auteur de toiles monumentales telles que « *Le Siège de Sébastopol* », « *La bataille de Borodino* » et « *Le siège d'Akhulgo* », qui font désormais partie de l'histoire de ce genre artistique. Franz Roubaud, né à Odessa est issu d'une famille française originaire de Marseille. Il étudie dans un

premier temps à l'école de dessin d'Odessa (1865-1877), puis de 1878 à 1883 entre à l'académie des Beaux-Arts de Munich, où il se spécialise dans le genre des batailles et s'intéresse simultanément aux vastes panoramas qui, associés à un modèle en perspective, donnent la sensation que l'événement historique se déroule sous nos yeux. De retour en Russie, il reçoit une commande pour une série de toiles sur l'histoire des guerres caucasiennes de la part du musée de Tiflis. Outre ces tableaux (élaborés entre 1885 et 1895), il accomplit en 1890 un panorama du Siège d'Akhulgo qui sublime ses travaux sur la guerre du Caucase. Il est présenté pour la première fois à l'exposition d'Art et d'Industrie à Nizhny-Novgorod en 1896. Le Panorama « *Le siège de Salty* » y est également exposé ainsi que « *Le siège de Sébastopol* » qui sera conçu avec l'aide d'un groupe d'artistes allemands travaillant sous sa houlette de 1902 à 1904. L'œuvre fut exposée dans une rotonde, bâtiment spécialement construit pour l'occasion, en 1905 à Sébastopol. Afin de commémorer le centenaire de la Bataille de Borodino de 1812, l'empereur Nicolas II, commande à Franz Roubaud un grand tableau commémorant cet événement, qui sera ensuite présenté au public dans un pavillon conçu spécialement à cet effet dans un quartier prestigieux de Moscou. En 1918, ce tableau est démantelé, puis après une longue restauration il est à nouveau présenté au public à l'occasion du 150ème anniversaire de la bataille, en 1962 dans un musée sur l'avenue Koutouzov à Moscou. L'attaque du régiment Novotcherkassk dans la bataille de la Rivière Shaab (1907) et La Bataille de Borodino (1913) sont parmi les peintures de guerre de Roubaud les plus caractéristiques; les deux œuvres habitent au Musée de l'Artillerie à Saint-Petersbourg. A partir de 1903 il a travaillé en tant que professeur et maître de l'atelier sur la peinture de guerre à l'Académie des Arts de St Pétersbourg (M.B. Grekov a fait partie de ses élèves). Il quitte la Russie pour l'Allemagne en 1912. Sans commande significative, Franz Roubaud finit ses jours dans un oubli quasiment complet.



203



204

203

BOBROV Victor Alexeïevitch (1842-1918).

Portrait d'une jeune gitane au foulard rouge.

Huile sur toile signée en haut à gauche V. Bobrov en caractères cyrilliques et datée 1909, conservée dans un encadrement moderne en bois doré à riches moulures. Bon état.

À vue : H. : 58 cm – L. : 44, 5 cm.

Cadre : H : 79 cm – L. : 65 cm.

3 000/5 000 €

204

KOLESNIKOV Stepan Feodorovitch (1879-1955).

Portrait d'une jeune femme dans son intérieur.

Huile sur toile signée en bas à gauche S Kolesnikoff en caractères latins, conservée dans un encadrement ancien en bois doré. Accidents au cadre mais bon état général.

À vue : H.: 49, 5 cm - L.: 30 cm.

Cadre : H. : 59 cm - L. : 40, 5 cm.

1 500/2 000 €



205

ALTMANN Alexandre (1885-1934).

Composition florale.

Huile sur panneau, signée en bas à gauche par l'artiste, conservée dans un encadrement moderne en bois doré.

Bon état général.

À vue : H. : 67 cm – L. : 58 cm.

Cadre : H. : 75 cm – L. : 85 cm.

4 000/6 000 €



205



206

206

KRACKOVSKIY Iosif Evstafevictch (1854-1914).

Nature morte aux fleurs de pavot.

Huile sur toile signée en bas à gauche *Iosif Krackovskiy* en caractères cyrilliques, conservée dans un encadrement en bois doré à décor ajouré de rinceaux feuillagés. Petits manques à la peinture, cadre fortement accidenté.

À vue : H. : 51 cm - L. : 73, 5 cm.

Cadre : H. : 71 cm - L. : 94 cm.

2 000/3 000 €



208

PASTOUKOFF Boris Ivanovitch (1894-1974).

Portrait d'une jeune élégante dans son salon.

Huile sur toile signée en bas à gauche *Boris Pastoukoff* en caractères latins et datée 1935, conservée dans un encadrement moderne en bois doré. Bon état.

À vue : H.: 70 cm - L.: 60 cm.

Cadre : H. : 86 cm - L. : 76 cm.

2 000/3 000 €

207

ROCKLINA Véra Nicolaïevka (1896-1934).

Nu féminin.

Huile sur toile signée en bas à droite *Vera Rocklina* en caractères latins, conservée dans un encadrement ancien en bois doré à décor de palmettes et feuilles d'eau. Bon état.

À vue : H. : 80 cm – L. : 53 cm.

Cadre : H : 94 cm – L. : 67, 5 cm.

8 000/10 000 €





209

209

MALUTIN Serge Vassilievitch (1859-1937).

Convoi de bois dans les steppes russes.

Huile sur toile signée en bas à droite au monogramme de l'artiste en caractère cyrilliques et datée 1928, conservée dans un encadrement moderne en bois doré. Bon état.

À vue : H. : 41 cm – L. : 97 cm.

Cadre : H. : 52 cm – L. : 108 cm.

800/1 000 €

210

SAMOKISH Nicolas Semenovitch (1860-1944).

Portrait de l'étalon de course, Lel.

Huile sur toile signée en bas à gauche N. Samokish en caractères cyrilliques et identifiée Lel en bas à droite. Accidents, manques.

À vue : H. : 61 cm – L. : 80 cm.

Cadre : H. : 67 cm – L. : 86 cm.

20 000/30 000 €



210

Historique : en 1894 Lel parcourut une distance de 3 200 mètres en 4 minutes et 46 secondes, ainsi qu'une distance de 1 600 mètres en 2 minutes 16 secondes battant ainsi le record précédemment détenu par l'étalon américain Flash.

211

PETROVICHEV Piotr Ivanovitch (1874-1947).

Paysage d'été avec un moulin.

Huile sur carton, signée en bas à droite et indistinctement datée, conservée dans un encadrement en bois naturel, petits accidents.

À vue : H. : 42, 5 cm - L. : 69 cm.

Cadre : H. : 50 cm - L. : 76, 5 cm.

8 000/10 000 €



211

Provenance : anciennement collection d'un gentleman français vivant à Moscou. Une œuvre similaire intitulée « Moulin » figure dans l'inventaire de son appartement moscovite réalisé en 1918. L'authenticité de l'œuvre est confirmée par l'expert Vladimir Petrov.



212

LAPCHINE Georges Alexandrovitch (1885-1950).

Les pêcheurs de retour au port.

Huile sur toile signée en bas à gauche *G. Lapchine* en caractères latins, conservée dans un bel encadrement ancien en bois doré à décor feuillagé.

Importantes restaurations mais bon état général.

À vue : H.: 53, 5 cm - L.: 83, 5 cm.

Cadre : H. : 87 cm - L. : 118 cm.

6 000/8 000 €

213

LAPCHINE Georges Alexandrovitch (1885-1950).

Vue d'un port de pêche au bord de la mer.

Huile sur toile signée en bas à gauche *G. Lapchine* en caractères latins, conservée dans un encadrement ancien en bois doré mouluré. Légers accidents, manques au cadre.

À vue : H.: 59 cm - L.: 88, 5 cm.

Cadre : H. : 81, 5 cm - L. : 111 cm.

6 000/8 000 €





214

CHIRKOFF Alexandre Innokeneff (1902-1946).

Fête à la maison.

Huile sur toile signée en haut à droite *Chirkov* en caractères cyrilliques, conservée dans un encadrement ancien en bois anciennement doré.

Manques à la peinture, accidents au cadre.

À vue : H. : 54 cm – L. : 74 cm.

Cadre : H. : 80 cm – L. : 98, 5 cm.

12 000/15 000 €



215

ZANKOVSKY Ilya Nicolaïévitch (1832-1919).

Gunib.

Huile sur panneau signée *I. Zank* en caractères cyrilliques en bas à gauche, conservée dans un encadrement ancien en bois doré mouluré. Porte au dos un cachet de collection au monogramme de la grande-duchesse Maria Pavlovna de Russie (1854-1920) : (M. P.) sous couronne impériale. Accidents au cadre, restaurations et manques.

À vue : H. : 57 cm – L. : 63 cm.

Cadre : H. : 76 cm – L. : 83 cm.

20 000/30 000 €

216

DELAUNAY Sonia (1885-1979).

Projet de costume pour le personnage d'Amneris pour l'opéra Aïda, joué en 1920.

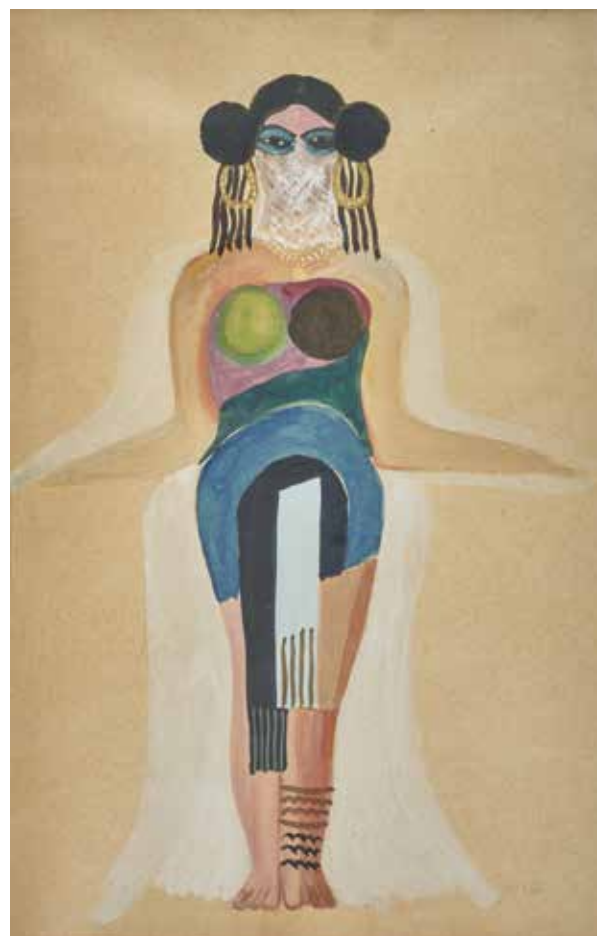
Gouache sur papier non signée mais datée XI (19)20, conservée dans un encadrement moderne à moulures dorées et bois noirci. Bon état, petits accidents au cadre.

À vue : H. : 28 cm – L. : 17, 5 cm.

Cadre : H. : 58, 5 cm – L. : 48, 5 cm.

4 000/5 000 €

Historique : voir une version du même personnage signée dans l'ouvrage « *Les artistes du théâtre Russe (1880-1930)* », publié à Moscou aux éditions des *Ceuvres d'Art*, 1991, sous le n°117. Voir également la même œuvre dans l'ouvrage consacré à la collection du prince Nikita Lobanov-Rostrovsky, exposée en 1982 au Musée d'Art du Mississippi, rédigé par John E. Bowlt sous le titre : « *Russian Stage Design – Scenic Innovation (1900-1930)* », page 122.



217

TCHELITCHEFF Pavel Fédorovitch (1898-1957).

Projet de costume pour un personnage féminin, joué dans un opéra mis en scène par Boris Kniazeff pour la compagnie de ballet de Zimine, joué sur la scène du Théâtre cabaret Strelna à Constantinople en 1920.

Aquarelle, gouache et mine de plomb sur papier signée en bas à droite, conservée dans un encadrement moderne en bois naturel. Bon état.

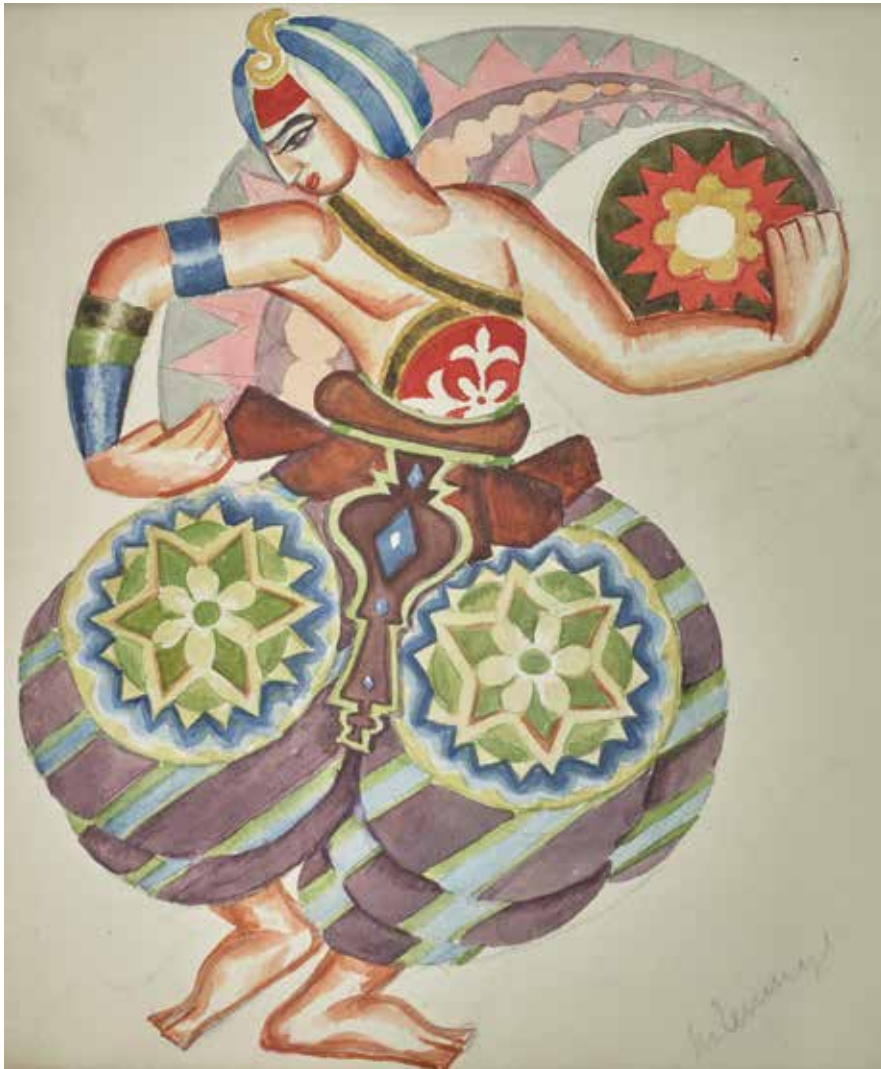
À vue : H. : 29 cm – L. : 24, 5 cm.

Cadre : H. : 50 cm – L. : 42, 5 cm.

6 000/8 000 €

Historique : voir une version d'un autre projet de costume signé et correspondant au même spectacle dans l'ouvrage « *Les artistes du théâtre Russe (1880-1930)* », publié à Moscou aux éditions des *Ceuvres d'Art*, 1991, sous les n°87 et 88. Voir également dans l'ouvrage consacré à la collection du prince Nikita Lobanov-Rostrovsky, exposée en 1982 au Musée d'Art du Mississippi, et rédigé par John E. Bowlt sous le titre : « *Russian Stage Design – Scenic Innovation (1900-1930)* », une autre version d'un costume du même opéra, portant au revers l'inscription : « *Etude d'un costume de mes ballets par Tchelitchev, 1920 Constantinople, Boris Kniaziev* », page 305. Il existe même une variante datée 1919 et intitulée *Danse turque*.





218

TCHELITCHEFF Pavel Fédorovitch (1898-1957).

Projet de costume pour un personnage masculin, joué dans un opéra mis en scène par Boris Kniazeff pour la compagnie de ballet de Zimine, joué sur la scène du Théâtre cabaret Strelna à Constantinople en 1920.

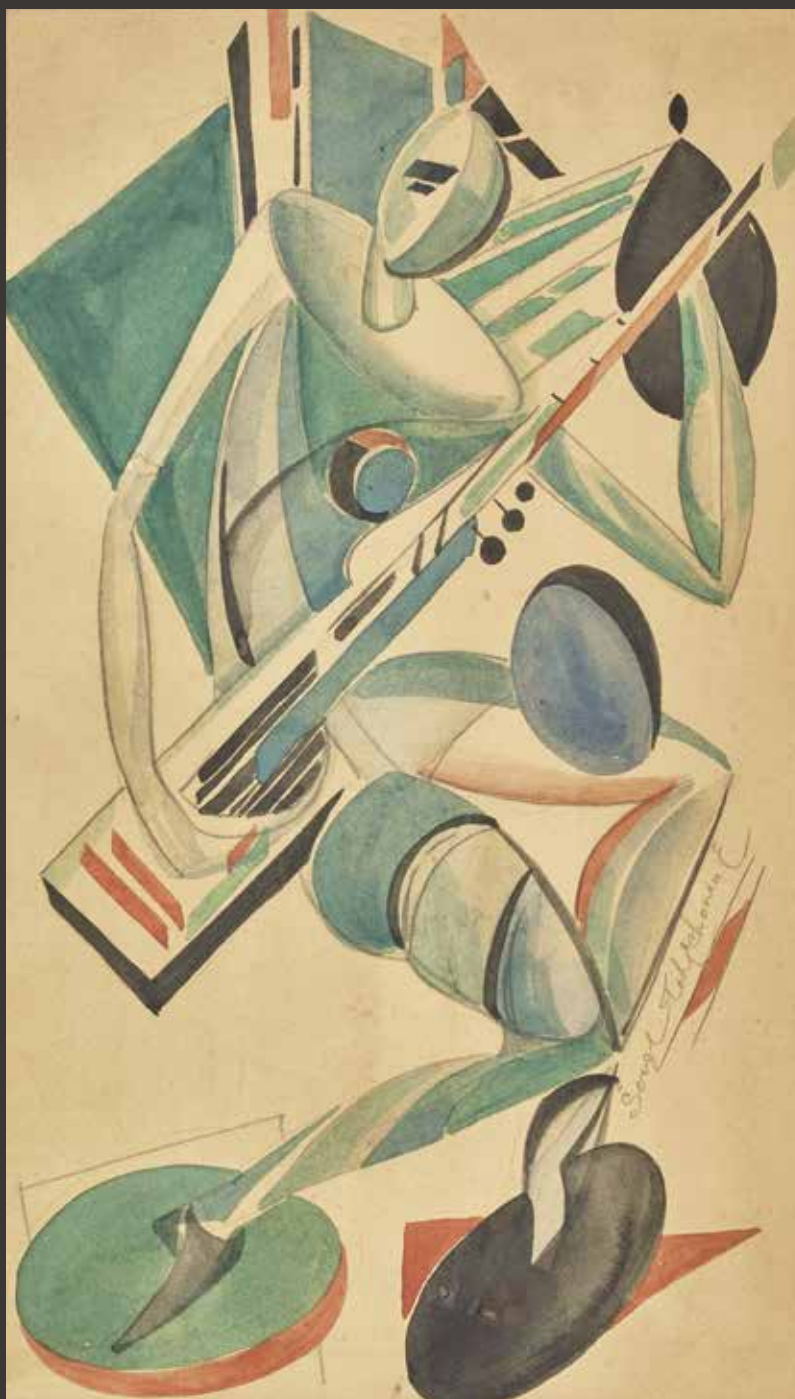
Aquarelle et mine de plomb sur papier signée en bas à droite, conservée dans un encadrement moderne en bois naturel. Bon état.

À vue : H. : 29 cm – L. : 24, 5 cm.

Cadre : H. : 50 cm – L. : 42, 5 cm.

6 000/8 000 €

Historique : voir une version d'un autre projet de costume signé et correspondant au même spectacle dans l'ouvrage « Les artistes du théâtre Russe (1880-1930) », publié à Moscou aux éditions des Œuvres d'Art, 1991, sous les n°87 et 88. Voir également dans l'ouvrage consacré à la collection du prince Nikita Lobanov-Rostrovsky, exposée en 1982 au Musée d'Art du Mississippi, et rédigé par John E. Bowlz sous le titre : « Russian Stage Design – Scenic Innovation (1900-1930) », une autre version d'un costume du même opéra, portant au revers l'inscription : « Etude d'un costume de mes ballets par Tchelischev, 1920 Constantinople, Boris Kniaziev », page 305. Il existe même une variante datée 1919 et intitulée Danse turque.



219

TCHEKONINE Serge Vassiliévitch (1878-1936).

Projet de costume pour l'un des personnages du ballet Islamey : « l'homme à la guitare », joué en 1928.

Aquarelle et mine de plomb sur papier signée en bas à droite par l'artiste, conservée dans un encadrement moderne en bois naturel. Légère insolation, mais bon état général.

À vue : H. : 37, 5 cm – L. : 21, 5 cm.

Cadre : H. : 42, 5 cm – L. : 26, 5 cm.

6 000/8 000 €

Historique : porte au dos l'étiquette de la Galerie Victor Sfez, à Paris.

Voir également du même artiste une version différente de ce personnage datée 1928 dans la collection du prince Nikita Lobanov-Rostrovsky, exposée en 1982 au Musée d'Art du Mississippi (catalogue rédigé par John E. Bowlr sous le titre : « Russian Stage Design – Scenic Innovation (1900-1930) », en page 300). Ainsi que dans l'ouvrage « Les artistes du théâtre Russe (1880-1930) », publié à Moscou aux éditions des Œuvres d'Art, 1991, sous le n°181.

220

SHTERENBERG David Petrovitch (1881-1948).

Projet d'un costume pour un ballet russe joué en 1937.

Gouache, aquarelle et mine de plomb sur papier, signée en bas à droite des initiales de l'artiste et datée (19)37, conservée dans un encadrement moderne à baguette dorée et bois noirci. Bon état.

À vue : H. : 27, 5 cm – L. : 18 cm.

Cadre : H. : 58, 5 cm – L. : 48, 5 cm.

2 000/3 000 €



221

TCHEKONINE Serge Vassiliévitch (1878-1936).

Projet de costume pour l'un des personnages du ballet Islamey : « l'homme au saxophone », joué en 1928.

Aquarelle et mine de plomb sur papier signée en bas à droite par l'artiste, conservée dans un encadrement moderne en bois naturel. Légère insolation, mais bon état général.

À vue : H. : 37, 5 cm – L. : 21, 5 cm.

Cadre : H. : 42, 5 cm – L. : 26, 5 cm.

6 000/8 000 €

Historique : porte au dos l'étiquette de la Galerie Victor Sfez, à Paris.



222

222

BRODSKY Isaac Izrailevitch (1883-1939).

Paysage lacustre nocturne.

Huile sur panneau signée *Brodsky* en caractères cyrilliques et datée 1915 au dos de l'œuvre, conservée dans un encadrement ancien en bois doré mouluré.

Accidents au cadre mais bon état général.

À vue : H. : 21 cm – L. : 32 cm.

Cadre : H. : 36, 5 cm – L. : 45, 5 cm.

15 000/18 000 €

Référence : œuvre illustrée dans le catalogue de la première exposition estivale organisée par le groupe « Partnership of Independent », Champs de Mars, Petrograd, Mai-juillet 1916, sous le n°7.

223

ÉCOLE RUSSE DU DÉBUT DU XX^e SIÈCLE.

Jeune fille en tenue traditionnelle.

Dessin à la mine de plomb, traces d'humidité.

H. : 17, 5 cm - L. : 12, 5 cm.

300/500 €



223



224

224

ÉCOLE RUSSE DU DÉBUT DU XX^E SIÈCLE.

Portrait d'un moine russe posant près une chapelle en forêt.

Aquarelle, gouache et rehauts d'or sur papier, signée en bas à droite *I Antipoff* en caractères cyrilliques, conservée dans un encadrement ancien en bois naturel à décor sculpté de fleurs et serti de cabochons de turquoise et de médaillon en émaux polychromes cloisonnés. Légères usures du temps au cadre, mais bon état général.

À vue : H.: 41 cm - L.: 16 cm.

Cadre : H. : 68 cm - L. : 32, 5 cm.

1 500/2 000 €



225

225

GUZHAVIN Mikhail Markelovitch (1888-1931).

Semeuses au champ.

Huile sur toile signée en bas à gauche *M. Guzhavin* en caractères cyrilliques, conservée dans un encadrement en bois doré à décor ajouré de rinceaux feuillagés. Accidents au cadre mais bon état général.

À vue : H.: 42 cm - L.: 35 cm.

Cadre : H. : 55 cm - L. : 46 cm.

2 000/3 000 €



226



228

226

ERMILOFF Vassili Dimitriévitch (1894-1968).

Les commandements de Lénine.

Collage sur bois, métal et papier, porte au revers une étiquette d'exposition datée du 30 janvier 1923 portant le n°660 et inscription manuscrite en caractères cyrillique « V. Ermilov » datée « 192 ? ». Usures du temps, en l'état.

À vue : H. : 57 cm - L. : 47 cm.

5 000/7 000 €

Provenance : cette pièce fut présentée en 1928 dans « l'International Press Exhibition Pressa » à Cologne et depuis lors se trouve dans la même famille, avant d'être mise en vente en 2004 chez Hargesheimer à Düsseldorf. Sera remis à l'acquéreur un certificat signé du professeur Michail Krivolapov, daté du 10 mars 2004 ; une copie du magazine « Muzejnij Provolok » datée de 2008, dans lequel figure une reproduction de l'œuvre pages 82/85 ; une copie de « Art in Russia », daté de 1997, page 16, où cette œuvre figure avec une datation de 1924.



227

227

EISENSTEIN Serguei Mikhaïlovitch (1898-1948).

Projet de décor.

Aquarelle et crayon de bois signée en bas au centre et conservée dans un encadrement moderne en bois teinté vert.

Pliures et usures importantes. Travail circa 1920.

À vue : H. : 20, 5 cm – L. : 37, 5 cm.

Cadre : H. : 38, 5 cm – L. : 53, 5 cm.

1 000/1 200 €

228

KHIDEKEL Lazare Markovitch (1904-1986).

Projet de décor.

Encre noire sur papier signée en bas à droite du monogramme de l'artiste LX en caractères cyrilliques et conservée dans un encadrement moderne en bois argenté. Bon état.

À vue : H. : 44, 5 cm – L. : 32, 5 cm.

Cadre : H. : 38, 5 cm – L. : 53, 5 cm.

1 200/1 500 €

229

LARIONOV Michel Feodorovitch (1881-1964).

Composition rayonnante.

Pastel sur papier signé en bas à droite du monogramme de l'artiste ML et conservé sous verre dans un encadrement moderne en bois naturel. Bon état.

À vue : H. : 32 cm – L. : 23 cm.

Cadre : H. : 53 cm – L. : 43 cm.

1 500/1 800 €



229



230

230
MENKOV Mikhaïl Ivanovitch (1885-1926), attribué à.
Bittera.

Gouache et collage sur papier, signée du monogramme MM et conservée dans un encadrement moderne en bois noirci. Bon état.

À vue : H. : 25 cm – L. : 17 cm.

Cadre : H. : 55 cm – L. : 42 cm.

3 000/5 000 €

231
MENKOV Mikhaïl Ivanovitch (1885-1926), attribué à.
Kino.

Gouache et collage sur papier, signée en bas à droite du monogramme MM et conservée dans un encadrement moderne en bois naturel. Bon état.

À vue : H. : 45 cm – L. : 31 cm.

Cadre : H. : 63 cm – L. : 53, 5 cm.

4 000/6 000 €



231

HÔTEL DES VENTES DE MONTE-CARLO

CHANTAL BEAUVOIS

HVMC

FRANCK BAILLE

IMPORTANTES BIJOUX
JEUDI 18 & VENDREDI 19 JUILLET 2019
CAFÉ DE PARIS - SALON BELLEVUE
PLACE DU CASINO - MONACO

EXPOSITION PUBLIQUE
CAFÉ DE PARIS - SALON BELLEVUE
LE 15 JUILLET DE 16H À 18H
LES 16 ET 17 JUILLET DE 10H À 19H

EXPERTS
CHANTAL BEAUVOIS
ET ARNAUD BEAUVOIS



CONTACT EXPERT

CABINET D'EXPERTISE BEAUVOIS
85 BD MALESHERBES - 75008 PARIS
TÉL : +33 1 53 04 90 74 - ARNAUD@BEAUVOIS.INFO.

HÔTELS DES VENTES DE MONTE-CARLO
10 - 12 QUAI ANTOINE 1^{ER} - 98000 MONACO
00 377 93 25 88 89 - ACDELAROCHE@HVMC.COM
WWW.HVMC.COM

HÔTEL DES VENTES DE MONTE-CARLO

CHANTAL BEAUVOIS

HVMC

FRANCK BAILLE

**COLLECTION PRIVÉE
D'IMPORTANTES BOÎTES EN OR
ET COLLECTION PRIVÉE
DE PIÈCES EN OR**

SAMEDI 20 JUILLET 2019 À 10H30

CAFÉ DE PARIS - SALON BELLEVUE
PLACE DU CASINO
MONACO

EXPERTS
LOUIS BLAY
EDOUARD DE SEVIN

EXPOSITION PUBLIQUE

CAFÉ DE PARIS - SALON BELLEVUE
LUNDI 15 JUILLET 2019 - DE 16H À 18H
ET DU MARDI 16 AU VENDREDI 19 JUILLET 2019
DE 10H À 19H

HÔTEL DES VENTES DE MONTE-CARLO
10 - 12 QUAI ANTOINE 1ER - 98000 MONACO
TÉL. : +377 93 25 88 89 - FAX : +377 93 25 88 90
ACDELAROCHE@HVMC.COM

CATALOGUE VISIBLE SUR WWW.HVMC.COM



HVMC

HÔTEL DES VENTES DE MONTE CARLO

10-12 QUAI ANTOINE 1^{ER} - 98000 MONACO

TEL. 00 377 93 25 88 89 - FAX. 00 377 93 25 88 90 - E-MAIL : bid@hvmc.com

S.A.M. AU CAPITAL DE 150 000 € - RCI : 11505494 - DSEE : 4779Z14487 - TVA INTRACOM : FR 82000092238

ART RUSSE

SAMEDI 20 JUILLET 2019 - 15H00

ORDRE D'ACHAT *ABSENTEE BID FORM*

ENCHÈRE PAR TÉLÉPHONE *TELEPHONE BID*

Si vous désirez enchérir par téléphone ou laisser un ordre d'achat, merci de vous inscrire sur bid@hvmc.com (Joindre carte d'identité et RIB)
To register for bidding, please send us a mail to : bid@hvmc.com (provide ID and IBAN)

Les ordres et demandes par lignes téléphoniques doivent impérativement arriver 24 heures avant la vente
Orders must arrive 24 hours before the auction.

Après avoir pris connaissance des conditions de vente décrites dans le catalogue, je déclare les accepter et vous prie d'acquiescer pour mon compte personnel aux limites indiquées en EURO, les lots que j'ai désignés ci-dessous. (Frais en sus des enchères indiquées).
I have read the conditions of sale and the guide to buyers mentioned in the catalogue and agree to abide by them. I grant your permission to purchase on my behalf the following items within the limits indicated in EURO. (These limits do not include buyer's premium, fees and taxes).

NOM ET PRÉNOM _____ <i>NAME AND FIRSTNAME</i>		
ADRESSE _____ <i>ADDRESS</i>		
CODE POSTAL _____ <i>ZIP CODE</i>	VILLE _____ <i>CITY</i>	PAYS _____ <i>COUNTRY</i>
TELEPHONE _____ <i>PHONE</i>	BUREAU _____ <i>OFFICE</i>	MOBILE _____ <i>CELLPHONE</i>
FAX _____	E-MAIL _____	

LOT N°	DESCRIPTION DU LOT / <i>LOT DESCRIPTION</i>	LIMITE EN EURO € <i>TOP LIMIT OF BID IN EURO €</i>

RÉFÉRENCES BANCAIRES OBLIGATOIRES/*Required bank references (please complete and join the following form) :*

CODE BANQUE	CODE GUICHET	NUMÉRO DE COMPTE / <i>IBAN</i>	CLÉ

À RENVOYER À
PLEASE FAX TO
FAX : 00 377 93 25 88 90
MAIL : bid@hvmc.com

SIGNATURE OBLIGATOIRE
REQUIRED SIGNATURE

CONDITIONS DE VENTES

L'Hôtel des Ventes de Mont-Carlo intervient comme mandataire du vendeur. Il n'est pas partie au contrat de vente qui relie le vendeur et l'acheteur.

Les conditions suivantes de vente, et tout ce qui se rapporte à la vente, sont régies par le droit monégasque. Toute action judiciaire relève de la compétence exclusive des tribunaux de la Principauté de Monaco.

La vente s'effectue au comptant et la devise utilisée est l'euro (€).

GARANTIES

Les désignations portées au catalogue sont établies par l'Hôtel des Ventes de Mont-Carlo s'il n'y a pas d'assistance d'expert, et exclusivement par l'expert qui l'assiste le cas échéant. Si nécessaire, des rectifications sur la désignation ou l'estimation pourront être apportées au moment de la présentation de l'objet, signalées aux acquéreurs potentiels et portées au procès-verbal de la vente. Dans le cadre de l'assistance d'un expert, celui-ci assume l'entière responsabilité des désignations initiales ou modifications portées au procès-verbal. La responsabilité de l'Hôtel des Ventes de Mont-Carlo ne saurait être engagée dans le cas d'un litige portant sur l'authenticité ou l'état d'un bien, l'Hôtel des Ventes de Mont-Carlo n'étant tenu que par une obligation de moyens.

Sur l'état des lots présentés, l'absence de référence à l'état dans la désignation portée au catalogue n'implique aucunement que l'objet soit exempt de défauts, et certaines restaurations qui ne modifient pas sa nature et son époque ne peuvent être une cause de litige. Le bien, en l'absence de mention, est considéré comme vendu dans l'état. Les experts sont à la disposition des clients de l'Hôtel des Ventes de Mont-Carlo préalablement à chaque vente pour répondre à toute question dans ce domaine.

Aucune réclamation ne sera admise une fois l'adjudication prononcée.

MOBILIER, TABLEAUX ET OBJETS D'ART

Les meubles, les tableaux et les objets sont vendus dans l'état.

Sur un meuble ou un objet, la restauration ou le remplacement d'éléments qui ne modifient pas la nature et le caractère authentique du meuble ou de l'objet, sont considérés comme des entretiens d'usage.

Sur un tableau, le ré-entoilage, le doublage ou le parquetage sont des mesures conservatoires et ne constituent pas un vice s'ils ne sont pas signalés.

Les dimensions sont fournies à titre indicatif.

BIJOUX ET MONTRES

PIERRES DE COULEURS ET PERLES

Un certain nombre de pierres précieuses ont été professionnellement traitées pour les embellir (traitement thermique et huilage pour les gemmes, blanchiment pour les perles). Ces opérations sont traditionnellement admises par les négociants internationaux en joaillerie. Pour certains bijoux et avec l'accord du client vendeur, l'Hôtel des Ventes de Mont-Carlo peut obtenir des rapports provenant de laboratoires de gemmologie de réputation internationale qui, si cela est demandé, peuvent indiquer la présence ou l'absence de tout traitement thermique.

Pour les pierres précieuses importantes et les perles fines, l'Hôtel des Ventes met à disposition des clients des certificats établis préalablement par des laboratoires de renommée internationale. Si l'acheteur souhaite un certificat différent, émanant d'un laboratoire de son choix, il doit le demander dans un délai de 30 à 10 jours avant la vente. Aucune réclamation concernant les certificats fournis ne peut être admise a posteriori de la vente.

MATIÈRES ANIMALES

Le corail, l'ivoire, l'écaille de tortue et tous les matériaux en provenance d'espèces en voie de disparition peuvent passer en vente publique aux enchères tant qu'ils font partie intégrante de bijoux anciens. Ces matériaux présents sur des bijoux modernes ne seront pas admis.

LES PIERRES BIRMANES

Les bijoux ornés de rubis ou de jadéite birmanes ne peuvent être exportés vers les Etats-Unis. Toutefois s'ils sont accompagnés d'un certificat ou d'une facture le sol américain. Dans la communauté européenne, les rubis et les jadéites birmanes peuvent circuler librement.

MONTRES

Tous les lots sont vendus dans l'état. Aucune réclamation ne pourra être engagée contre l'Hôtel des Ventes de Mont-Carlo et son expert, sur la présence d'une réparation ancienne, sur l'étanchéité initiale ou sur le fonctionnement. L'acquéreur potentiel pourra réclamer un état de condition avant la vente auprès de l'expert.

CONDUITE DE LA VENTE ET ENCHÈRES

Tout acheteur potentiel doit s'identifier préalablement à l'aide d'un formulaire d'enregistrement mis à sa disposition à l'entrée de la salle par le personnel de l'Hôtel des Ventes de Mont-Carlo. Il doit fournir une pièce d'identité en cours de validité et, sur demande, justifier de références bancaires. Un carton portant un numéro correspondant à l'enregistrement sera remis à l'acquéreur qui devra le resituer en quittant la salle. Il est strictement personnel et permet à celui-ci d'enchérir pendant la vente.

Les enchères suivent l'ordre de numérotation du catalogue, sauf modification d'ordre décidée à la libre appréciation de l'Hôtel des Ventes de Mont-Carlo. L'adjudicataire est le plus offrant et dernier enchérisseur. Au moment de l'adjudication, dans le cas d'une contestation, principalement si plusieurs enchérisseurs déclarent avoir porté simultanément une enchère équivalente, et si le fait est établi clairement, et même si le mot « Adjudgé » a été prononcé, l'objet est remis instantanément aux enchères au dernier montant obtenu et l'ensemble des personnes présentes autorisées à enchérir à nouveau.

Les mentions d'identité portées sur le bordereau d'adjudication seront identiques à celles portées sur le formulaire d'enregistrement. Aucune modification d'identité ne pourra être opérée sans l'accord des dirigeants de l'Hôtel des Ventes de Mont-Carlo.

Une fois l'adjudication prononcée, l'acquéreur est responsable de l'intégrité de l'objet acquis et de son assurance.

ENCHÈRES TÉLÉPHONIQUES

Tout acquéreur potentiel identifié par l'Hôtel des Ventes de Mont-Carlo pourra enchérir par téléphone pendant la vente. Les demandes de lignes téléphoniques devront pour être recevables formulées par écrit, accompagnées d'une pièce d'identité en cours de validité et d'un relevé d'identité bancaire. L'Hôtel des Ventes de Mont-Carlo se chargera de contacter par téléphone durant la vente l'enchérisseur mais décline toute responsabilité en cas d'erreur ou d'omission dans le cadre de ce service.

PRIX DE RÉSERVE ET ESTIMATIONS

Devant chaque lot dans le catalogue, une estimation est portée, qui ne comprend ni les frais à la charge de l'acheteur, ni la TVA éventuelle en cas d'importation temporaire. Sauf précision, tous les lots sont offerts avec un prix de réserve contractuellement établi avec le vendeur en dessous duquel le bien ne peut être adjugé. En l'absence de prix de réserve fixé avec le vendeur, aucune contestation ne pourra être formulée par celui-ci dans l'hypothèse où l'objet serait adjugé en dessous de la fourchette de l'estimation.

PRÉEMPTION

L'Etat Monégasque peut exercer un droit de préemption sur les œuvres d'art mises en vente dans la Principauté de Monaco. L'Etat se substitue au dernier enchérisseur. La décision de préemption est portée à la connaissance de l'huissier aussitôt après le prononcé de l'adjudication. Elle est mentionnée au procès-verbal de celle-ci. Elle doit être confirmée dans un délai de quinze jours. En l'absence de confirmation à compter de ce délai, l'objet revient au dernier enchérisseur.

Article 2-1 loi n°1.014 du 29/12/1978 concernant les ventes publiques de meubles

IMPORTATION

Les dépôts précédés de ce sigle sont en importation temporaire d'un pays hors CEE. Leur prix d'adjudication sera majoré de la TVA à 5.5 % (T) ou à 20% (TT) en sus des frais légaux. Cette TVA sera récupérable en cas de réexportation hors CEE dans un délai d'un mois sur présentation du document douanier prouvant leur réexportation.

EXPORTATION

Les formalités douanières seront requises pour l'envoi d'œuvres d'art dans des pays hors Union Européenne. Il convient à l'acheteur de vérifier préalablement à l'achat les règles en vigueur dans le pays de destination.

Si une œuvre d'art doit être livrée en France ou dans d'autres pays de l'Union Européenne, il n'y aura aucune formalité douanière. En dehors de l'Union Européenne, les règles douanières seront celles en vigueur dans le pays de destination de l'œuvre.

FRAIS

En sus du prix d'adjudication, l'acheteur devra acquitter des frais de 24% HT jusqu'à 500 000 €, 18% HT sur la tranche de 500 001 € à 2 000 000 € et 15% HT sur la tranche au-delà de 2 000 001 €.

PAIEMENT

La vente se fait expressément au comptant.

L'acquéreur doit régler le prix d'achat qui comprend le montant de l'adjudication, les frais et taxes éventuels :

- Par chèque bancaire certifié en euro
- Par virement bancaire en euro
- Par carte bancaire Visa ou Mastercard avec justificatif d'identité
- Tout règlement par American Express fera l'objet d'une majoration de 2.75% de frais
- En espèces en euro jusqu'à un montant égal ou inférieur à 30 000 €

Les chèques émis sur une banque étrangère ne seront acceptés qu'à la seule discrétion des dirigeants de l'Hôtel des Ventes de Mont-Carlo.

Si l'acquisition n'est pas réglée au comptant, l'objet ne pourra être délivré à l'acquéreur.

Le transfert de propriété du vendeur vers l'acquéreur ne s'effectue qu'une fois que l'Hôtel des Ventes de Mont-Carlo en a perçu le prix, commission comprise. A défaut de paiement par l'acquéreur et après une mise en demeure restée infructueuse et au terme d'un mois révolu à compter de l'adjudication, l'Hôtel des Ventes de Mont-Carlo se réserve le droit d'annuler la vente et d'engager des poursuites en dommages et intérêts contre l'acquéreur défaillant.

RIB HVMC

Code Banque 12739
Code Guichet 00070
Numéro de Compte 05567300000

Clé RIB 71

Domiciliation
CFM ALBERT 1ER
CFMOMCMXXXX

IBAN
(International Bank Account Number)
MC58 1273 9000 7005 5673 0000 071

CHANTAL BEAUVOIS
ET FRANCK BAILLE

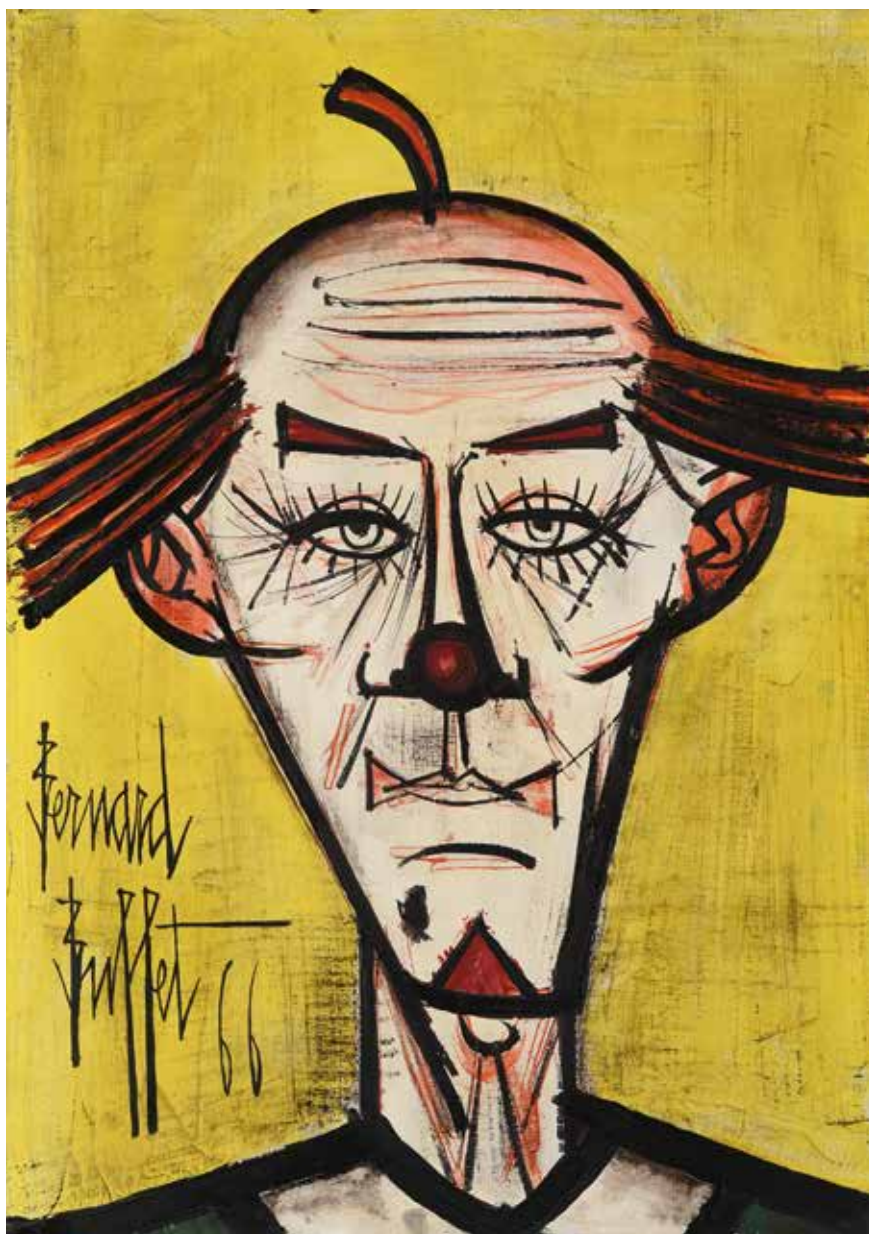
HVMC

HÔTEL DES VENTES
DE MONTE-CARLO

DIMANCHE 21 JUILLET 2019
À 18H

TABLEAUX,
SCULPTURES MODERNES
& CONTEMPORAINS

YACHT CLUB DE MONACO
QUAI LOUIS II - 98000 MONACO



BERNARD BUFFET
(1928-1999)

CLOWN CHAUVE, 1966
HUILE SUR TOILE
SIGNÉE ET DATÉE
65 X 46 CM

EXPERTS
CABINET BEAUVOIS - PARIS
85 BD MALESHERBES 75008 PARIS
TÉL. : 00 33 (0)1 53 04 90 74 - BARBARA@BEAUVOIS.INFO

HÔTELS DES VENTES DE MONTE-CARLO
10 - 12 QUAI ANTOINE 1^{ER} 98000 MONACO
00 377 93 25 88 89 - INFO@HVMC.COM
WWW.HVMC.COM

HÔTEL DES VENTES DE MONTE-CARLO

CHANTAL BEAUVOIS

HVMC

FRANCK BAILLE

MONTRES DE COLLECTION
CAFÉ DE PARIS, SALON BELLEVUE, PLACE DU CASINO

VENDREDI 19 JUILLET À 18H30

EXPOSITION PUBLIQUE - CAFÉ DE PARIS - SALLON BELLEVUE

LUNDI 15 JUILLET DE 16H À 18H

DU MARDI 16 AU JEUDI 18 JUILLET - DE 10H À 19H
ET LE JOUR DE LA VENTE JUSQU'À 16H



CONTACT : HÔTEL DES VENTES DE MONTE-CARLO
SHERLEY MICALLEF - SMICALLEF@HVMC.COM
10 - 12 QUAI ANTOINE 1^{ER} - 98000 MONACO
00 377 93 25 88 89 • WWW.HVMC.COM

TERMS AND CONDITIONS OF SALE

The auction house Hôtel des Ventes de Mont-Carlo acts as agent for the seller. It is not a party to the contract of sale that binds the buyer and seller.

The following terms and conditions of sale, as well as everything related to the sale, are governed by Monegasque law. All legal actions are within the jurisdiction of the Courts of the Principality of Monaco.

The sale takes place for payment in full and the currency is the Euro (€).

GUARANTEES

The descriptions in the catalogue are established by the Hôtel des Ventes de Mont-Carlo if no expert appraiser has assisted, and exclusively by the expert appraiser who assists as required. If necessary, corrections of the description or estimate can be made upon presentation of the object, which shall be pointed to potential purchasers and noted in the record of the sale. In the framework of assistance by an expert appraiser, said latter assumes full responsibility for initial descriptions or modifications made to the report. The liability of the Hôtel des Ventes de Mont-Carlo cannot be engaged in the event of dispute regarding the authenticity or condition of an item, since the Hôtel des Ventes de Mont-Carlo is bound by an obligation of means.

As concerns the condition of the lots offered, note that the lack of reference to the condition in the description given in the catalogue does not imply that the item is free from defects, and certain restorations that do not change its nature and period cannot be a cause of dispute. The item, in the absence of any mention, is considered sold in the state in which it is found. Experts are available to customers of the Hôtel des Ventes de Mont-Carlo prior to each sale to answer any questions concerning such matters.

No claim shall be accepted once the hammer falls.

FURNITURE, PAINTINGS AND ART OBJECTS

Furniture, paintings and art objects are sold in the state in which they are found.

The restoration or replacement of elements on furniture or an object that do not change the nature and authenticity of the furniture or object are considered usual upkeep.

Re-backing, doubling, and parquetry on a painting are protective measures and do not constitute defects if they are not reported.

Dimensions are provided for reference only.

JEWELLERY AND WATCHES

COLOURED STONES AND PEARLS

A number of precious stones have been professionally treated for their embellishment (heat treatment and oiling for the gems, whitening of pearls). These operations are traditionally accepted by international jewellery traders.

For certain pieces of jewellery and with the client's agreement, the Hôtel des Ventes de Mont-Carlo may obtain reports from gemological laboratories of international repute, which, if requested, may indicate the presence or absence of any heat treatment.

For large gemstones and pearls, the Hôtel des Ventes will provide its clients with certificates established by internationally renowned laboratories prior to their sale. If the buyer wishes to have a different certificate from a laboratory of their choice, they must request it between 30 and 10 days prior to the sale. No claims regarding the certificates provided can be accepted after the sale.

ANIMAL MATERIALS

Coral, ivory, tortoiseshell and all materials from endangered species can be sold in a public auction as long as they are an integral part of antique jewellery. Such materials present on modern jewellery will not be admitted.

BURMESE STONES

Jewellery studded with Burmese rubies or jadeite cannot be exported to the United States. However if they are accompanied by a certificate or an invoice, dated prior to October 2007, they may enter the American territory. Burmese rubies and jadeite can move freely in the European community.

WATCHES

All lots are sold in the state in which they are found. No claims may be brought against the Hôtel des Ventes de Mont-Carlo and its expert based on the presence of an old repair, on the initial sealing, or its functioning. The potential buyer may request a condition report from the expert before the sale.

EXECUTION OF THE SALE AND AUCTION

All potential buyers must identify themselves beforehand using a registration form made available at the entrance to the room by the staff of the Hôtel des Ventes de Monte Carlo. She/he must provide a valid piece of identity and, if requested, proof of their bank details. A card bearing a number corresponding to the registration will be delivered to a buyer who will restore it when leaving the room. It is personal and allows the individual to bid during the sale.

The auction follows the numerical sequence of the catalogue, unless said order is modified at the discretion of the Hôtel des Ventes de Monte Carlo.

The successful bidder is the highest and last bidder.

In the case of a challenge at the time of award, especially in the case where several bidders claim to have made the same bid simultaneously, and the event is clearly established, although the word «Sold» was pronounced, the object is immediately put back on auction starting at the last amount obtained and those present shall be allowed to bid again.

References concerning the identity entered on the bid summary shall be identical to those made in the registration form. No changes of identity can be made without approval of the Hôtel des Ventes de Mont-Carlo managers.

Once the hammer falls, the buyer is responsible for the integrity of the object acquired, as well as its insurance.

TELEPHONE BIDS

All potential buyers identified by the Hôtel des Ventes de Mont-Carlo may bid by telephone during the sale. In order to be admissible, requests for telephone lines must be made in writing, accompanied by a valid piece of identity and a RIB (bank account information certificate). The Hôtel des Ventes de Mont-Carlo will contact the bidder by telephone during the auction; however, it declines all liability for any error or omission in connection with said service.

RESERVE PRICE AND ESTIMATES

An estimate, which does not include costs borne by the purchaser or possible VAT in case of temporary importation, is given in front of each lot in the catalogue. Unless otherwise noted, all lots are offered with a reserve price established by contract with the seller under which the item cannot be awarded. In the absence of a reserve price fixed with the seller, no objection may be made by said latter in the event that the object would be awarded under the estimate range.

PRE-EMPTION

The Monegasque State may exercise an option to purchase works of art offered for sale in the Principality of Monaco. The state replaces the last bidder. The pre-emption decision is made known to the bailiff immediately after the hammer falls. Said pre-emptive right must be confirmed within two weeks. In the absence of confirmation within said period, the object shall return to the last bidder.

Article 2-1 of Law No. 1014 of 29/12/1978 relative to the auction of furniture

IMPORTS

⌘ Deposits preceded by this symbol are temporary imports from a non EU country. Their allocated price will be subject to VAT at 5.5 % (⌘) or 20% (⌘) in addition to legal costs. The VAT is recoverable in the event of re-export outside the EU within one month on presentation of a customs document as evidence of reexport.

EXPORTS

Customs formalities are required for sending works of art to countries outside of the European Union. The buyer must check the rules in force in the destination country before making a purchase.

There are no customs formalities for works of art to be delivered in France or other countries of the European Union. Outside of the European Union, customs rules will be those in force in the country of destination of the work.

FEES

In addition to the hammer price, the buyer must pay a fee of 24% HT excluding VAT up to € 500 000, 18% excluding VAT on amounts from € 500 001 to € 2 000 000 and 15% HT excluding VAT on amounts above € 2 000 001.

PAYMENT

The sale is strictly carried out for payment in full. The buyer must pay the purchase price, which includes the amount of the hammer price, fees, and taxes, if any:

- By certified bank check in Euro
- By bank transfer in Euro
- By Visa or MasterCard with proof of identity
- In case of payment by American Express, a fee of 2.75% will be added.
- In cash in Euro up to an amount equal to or less than € 30,000 €

Cheques drawn on foreign banks will be accepted at the sole discretion of the managers of the Hôtel des Ventes de Monte-Carlo.

If the acquisition is not paid in full, the item cannot be handed over to the buyer.

The transfer of ownership from the seller to the buyer occurs only after the Hôtel des Ventes de Mont-Carlo has received payment, including commission.

The Hôtel des Ventes de Mont-Carlo reserves the right to cancel the sale and file a claim to seek damages against the defaulting buyer in the absence of payment by the buyer, after formal notice has remained without answer, and after a month has passed since the bid was accepted by fall of the hammer.

RIB HVMC

Code Banque	Code Guichet	Numéro de Compte	Clé RIB
12739	00070	05567300000	71

Domiciliation
CFM ALBERT 1ER
CFMOMCMXXXX

IBAN
(International Bank Account Number)
MC58 1273 9000 7005 5673 0000 071

LA PINEDE

RESTAURANT - LOUNGE BAR



LA TERRE ET LA MER
DANS VOTRE ASSIETTE

SERVICE VOITURIER - OUVERT DE MARS À OCTOBRE
10, AVENUE RAYMOND GRAMAGLIA - CAP-D'AIL - 04 93 78 37 10 - www.restaurantlapinede.com





HÔTEL DES VENTES DE MONTE-CARLO

CHANTAL BEAUVOIS

HVMC

FRANCK BAILLE

HÔTEL DES VENTES DE MONTE-CARLO
10 - 12 QUAI ANTOINE 1ER - 98000 MONACO
0037793258889 • INFO@HVMC.COM