

HÔTEL DES VENTES DE MONTE-CARLO

CHANTAL BEAUVOIS

HVMC

FRANCK BAILLE



ARCHÉOLOGIE CLASSIQUE

EXTRÊME-ORIENT & OCÉANIE

SAMEDI 4 MAI 2019 - 14H30



## INFORMATIONS GÉNÉRALES

### HÔTEL DES VENTES DE MONTE-CARLO

10 - 12 QUAI ANTOINE 1<sup>ER</sup> - 98000 MONACO

Tél. : + 377 93 25 88 89 - Fax : + 377 93 25 88 90

### ARCHÉOLOGIE CLASSIQUE

SAMEDI 4 MAI 2019 - 14 H 30

### EXPOSITION PUBLIQUE

HÔTEL DES VENTES DE MONTE CARLO

DU MARDI 30 AVRIL AU VENDREDI 3 MAI

(FERMÉ LE 1<sup>ER</sup> MAI)

De 9h30 à 19h

**LE SAMEDI 4 MAI**

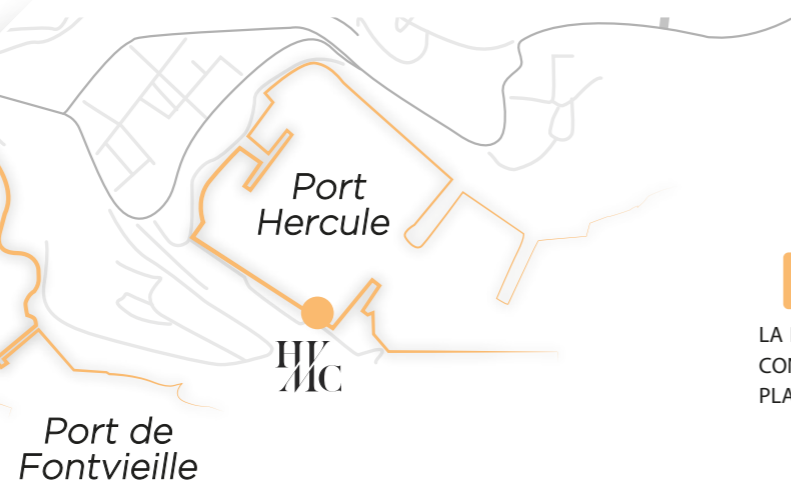
De 9h30 à 13h

EXPOSITION DU 22 AU 27 AVRIL SUR RENDEZ-VOUS

VENTE EFFECTUÉE PAR LE MINISTÈRE DE MAÎTRE ESCAUT MARQUET  
HUISSIER DE JUSTICE À MONACO,  
À LA REQUÊTE DE L'HÔTEL DES VENTES DE MONTE-CARLO

SI VOUS DÉSIREZ ENCHÉRIR PAR  
TÉLÉPHONE OU LAISSER UN ORDRE  
D'ACHAT, MERCI D'ENVOYER UN MAIL  
SUR [BID@HVMC.COM](mailto:bid@hvmc.com) (JOINDRE CARTE D'IDENTITÉ ET RIB)

CATALOGUE ET PHOTOS VISIBLES SUR  
[WWW.HVMC.COM](http://WWW.HVMC.COM)



**P**  
LA DIGUE  
CONDAMINE  
PLACE D'ARMES

PHOTOGRAPHIES : CHRISTOPHE DURANTI • DESIGN : HVMC

## HÔTEL DES VENTES DE MONTE-CARLO

CHANTAL BEAUVOIS ET FRANCK BAILLE



HÔTEL DES VENTES  
DE MONTE-CARLO

## EXPERT

### BIANCA MASSARD

MEMBRE DE LA F.N.E.P.S.A

Tél. : 06 16 43 00 95

[bmassard@hvmc.com](mailto:bmassard@hvmc.com)

3 AVENUE SAINT MICHEL

98000 MONACO

## CONTACTS

### ANNE LAURE CARREGA

SECRÉTAIRE GÉNÉRALE

Tél. : 00 377 93 25 88 89 - [alcarrega@hvmc.com](mailto:alcarrega@hvmc.com)

### ALEXA CAMPORA

DIRECTRICE DES EXPERTISES

Tél. : 00 377 93 25 88 89 - [acampora@hvmc.com](mailto:acampora@hvmc.com)

### SONNY PALOMBA

CLERC

Tél. : 00 377 93 25 88 89 - [spalomba@hvmc.com](mailto:spalomba@hvmc.com)

Remerciements à Gabriele Vangelli de Cresci et Pierre Rouillard



# SOMMAIRE

LIVRES ET CATALOGUES DE VENTES 6 à 8

EGYPTE 9 à 32

MONDE GREC, ROMAIN ET ETRUSQUE 33 à 35

BIJOUX ET GLYPTIQUE 56 à 68

EXTRÊME\_ORIENT 57 à 75

AMERIQUE DU SUD ET OCEANIE 76 à 77

LITHOGRAPHIES & GRAVURES 78 à 79

BIBLIOGRAPHIE 80

PLANCHES LOTS 82 à 90



## LOT 1

## LOT DE 11 LIVRES COMPRENANT :

ANTELME, ROSSINI, Les Secrets d'Hathor, éd. Du Rocher

CHAMPOLLION, J.-F., Panthéon Egyptien, éd. Persea, 1986  
LE CORSU, F., Isis, Mythe et Mystères, Les Belles Lettres, 1977

SAUNERON, S., Les prêtres de l'ancienne Egypte, éd. Le Seuil, 1957

SPIESER, C., Les noms du Pharaon comme êtres autonomes au Nouvel-Empire, éd. Universitaires Fribourg, 2000

BEN-TOR, D., The Immortals of Ancient Egypt from the Abraham Guterman Collection of Ancient Egyptian Art, The Israel Museum Jerusalem, 1997

Catalogue d'exposition : Egypte Eternelle, chefs-d'œuvres du Brooklyn Museum au Palais des Beaux-Arts de Bruxelles du 9 décembre 1976 au 20 février 1977

Catalogue d'exposition : Trésors engloutis d'Egypte au Grand Palais à Paris du 9 décembre 2006 au 16 mars 2007

Catalogue d'exposition : L'Egypte des millénaires obscurs au Musée de la Vieille Charité, Marseille, 1990

Catalogue d'exposition : Egyptian Art in the Age of the Pyramids, Metropolitan Museum of Art New-York, du 16 Septembre 1999 au 9 Janvier 2000

ZIEGLER, C., Les statues égyptiennes de l'Ancien Empire, Musée du Louvre, 1997

*Estimation : 100 - 150 €*

## LOT 2

## LOT DE 11 LIVRES COMPRENANT :

STERN, E., SCHILCK-NOLTE, B., Early Glass of the Ancient World, Ernesto Wolf Collection, 1994

DUNAND, F., Catalogue des terres-cuites gréco-romaines d'Egypte, Musée du Louvre, 1990

Terracotta, de mooiiste kunst en gebruiksvoorwerpen van terracotta uit de collecties van het Rijksmuseum van Oudheden

SPIEL, W., Gott Mensch Pharao, Wien, 1992

ANDREWS, BOVOT, Antiquités Egyptiennes au Musée Rpyal de Mariémont

HERY, F.-X., ENEL, T., Animaux du Nil Animaux de Dieu, Edisud, 1993

Searching for Ancient Egypt, Dallas Museum of Art, éd. SILVERMAN

WALKER, S., BIERBRIER, M., Fayum, misteriosi volti dall'Egitto, 1997

DESROCHES NOBLECOURT, C., Le Secret des découvertes, éd. Télémaque, 2006

GEOFFROY, SCHNEITER, Egypt Game Book, éd. Assouline, 2007

MANLEY, B., Les soixante-dix grands mystères de l'Egypte ancienne, éd. Du Rocher, 2003

*Estimation : 300 - 500 €*

## LOT 3

## LOT DE 11 LIVRES COMPRENANT :

JACQ, C., La Vallée des Rois, Images et mystères, 1993

Catalogue d'exposition, The royal women of Amarna, Images of Beauty from Ancient Egypt, Metropolitan Museum of New-York, 8 octobre 1996 et 2 Février 1997

WENIG, Steffen, The Woman in Egyptian Art, éd. Leipzig 1969

ZIEGLER, C., BOVOT, J.-L., Manuels de l'Ecole du Louvre, L'Egypte ancienne, 2001

GUILHOU, N., PEYRE, J., La Mythologie égyptienne, 2006

ALDRED, C., Le trésor des pharaons, la joaillerie égyptienne de la période dynastique, Tallandier, 1979

ALDRED, C., DUMAS, F., DESROCHES NOBLECOURT, C.,

LECLANT, J., L'Egypte du crépuscule, de Tanis à Méroé, 2009

BRESCIANI, E., La collezione Egizia nel museo civico di Bologna

I capolavori del Museo Egizio, Bonechi, 2010

YOYOTTE, J., Les Trésors des Pharaons, Les Hautes Epoques, Le Nouvel-Empire et les Basses-Epoques, éd. Skira, 1968

SCAMUZZI, E., Museo Egizio di Torino; edizioni d'arte Fratelli Pozzo, 1963

*Estimation : 150 - 500 €*

## LOT 4

## LOT DE 8 LIVRES COMPRENANT :

MORET, A., Le Nil et la Civilisation égyptienne, éd. 1926 (avec 79 figures et 3 cartes dans le texte, 24 planches hors texte)

BACHATLY, Bibliographie de la préhistoire égyptienne (1869-1938), Le Caire, 1942

GUEMARD, G., Essai de bibliographie critique de l'institut d'Egypte et de la Commission des sciences et arts, Le Caire, 1924

GRAINDOR, P., Bustes et Statues-Portraits d'Egypte romaine, Le Caire,

BOREUX, C., Etudes de nautique égyptienne, l'art de la navigation en Egypte jusqu'à la fin de l'Ancien-Empire, Le Caire, Institut Français d'Archéologie Orientale, 1925

DE VILLARD, U., Les églises du monastère des syriens au Wādī en-natrūn, Milan, 1928

DE LAPPARENT, J., Leçons de pétrographie (avec 120 figures dans le texte et 28 planches en héliogravures), Paris, 1923

PALLARY, M.P., Les rapports originaux de Larrey à l'armée d'Orient, Le Caire, 1936

*Estimation : 300 - 400 €*

## LOT 5

## LOT DE 14 LIVRES COMPRENANT :

SINTES, C., MOUTASHAR, M., Musée de l'Arles antique, Actes Sud, 1996

PARROT, A., L'Univers des Formes, SUMER, 1981

HERY, F.-X., ENEL, T., D'Alexandrie à Abou Simbel, deux siècles d'images, Albin Michel, 1998

VALLOGGIA, M., Les Oasis d'Egypte dans l'Antiquité, éd. Infolio, 2004

ROTHENBERG, B., WEYER, H., Le Sinai, Paris, 1979

Le Millénaire du Caire, 969-1969

Les grands voyageurs racontent l'Egypte, éd. Reader's Digest, 2006

Voyages en Egypte de l'Antiquité au début du XX ème siècle, Musée d'art et d'histoire de Genève, 2003

PEREZ, N., Focus East, early photography in the Near East, 1839- 1885, éd. Beverly Fazio, 1988

FRITH, F., L'Egypte à la chambre noire, éd. Gallimard albums

BELLEFONDS DE, L., Journal d'un voyage à Méroé dans les années 1821 et 1822, éd. Shinnie, 1958

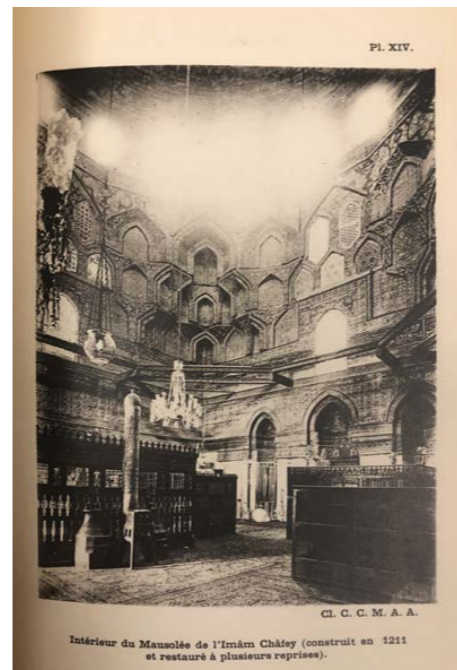
NERET, G. Description of Egypt, Taschen

SCHWARZ, F., Symbolique de l'Egypte, naissance de la spiritualité

BEAUGE, C., À travers la Haute-Egypte, vingt ans de souvenirs, 1923

MACQUITTY, W., Island of Isis, Philae, temple of the Nile, 1976

*Estimation : 150 - 300 €*



6

## LOT 6

## DEVONSHIRE, HENRIETTE

Egypte musulmane, 1926 1 volume in-8 (39 planches), tranche et coins en cuir. Manque la page du titre.

*Estimation : 80 - 100 €*

## LOT 7

## LOT DE 25 CATALOGUES DE VENTE

SOTHEBY'S, Antiquities and Islamic Art, New-York, Saturday, June 12, 1993

CHRISTIE'S, New-York, Antiquities, Friday 5 June 1998

CHRISTIE'S, New-York, Antiquities, Wednesday, 5 December and Thursday, 6 December 2001

CHRISTIE'S, South Kensington, Antiquities, Wednesday, 7 November 2001

CHRISTIE'S, London, Antiquities, Including Property From The Collection Of Baron Edouard Jean Empain, Thursday, 14 April 2011

CHRISTIE'S, New-York, Antiquities, Wednesday, 7 December 2011

CHRISTIE'S, New-York, Antiquities, Thursday, 9 June 2011

CHRISTIE'S, London, Antiquities, Thursday, 29 April 2010

CHRISTIE'S, New-York, Ancient Jewelry, Wednesday, 7 December 2011

CHRISTIE'S, Paris, Archéologie, Collection Pierre et Claude Vérité, Mardi, 20 Décembre 2011

CHRISTIE'S, London, Antiquities, Thursday, 6 Octobre 2011

CHRISTIE'S, London, Antiquities, Wednesday, 15 April 2015

CHRISTIE'S, London, Antiquities, Wednesday, 1 October 2014

BONHAMS, London, Antiquities, Wednesday, 28 October 2009

PIASA, Paris, Archéologie Artd'Orient, Drouot- Richelieu, Mercredi 13 Avril 2005

PIASA, Paris, Archéologie, Drouot- Montaigne, Lundi, 17 et Mardi 18 Mars 2003

PIASA, Paris, Archéologie, Drouot- Montaigne, Mercredi 1er et Jeudi 2 Octobre 2003

PIASA, Paris, Archéologie, Drouot- Richelieu, Mardi 28 et Mercredi 29 Septembre 2004

PIASA, Paris, Archéologie, Drouot-Richelieu, Lundi 26 Avril 2004

OLIVIER COUTEAU-BÉGARIE, Paris, Archéologie Méditerranéenne, Drouot-Richelieu, Mercredi 3 Juillet 2002

VINCENT WAPLER, Paris, Archéologie, Drouot-Richelieu, Lundi 29 Juin 2009

DELORME & COLLIN DU BOCAGE, Paris, Archéologie, Drouot- Richelieu, Mercredi 30 Novembre 2011

DELORME & COLLIN DU BOCAGE, Cannes, Archéologie, Hôtel Magestic, Lundi 1 Août 2011

DELORME & COLLIN DU BOCAGE, Paris, Archéologie, Drouot- Richelieu, Mercredi 19 Décembre 2012

BINOCHÉ ET GIQUELLO, Paris, Archéologie-Afrique-Océanie, Drouot- Richelieu, Mercredi 18 Octobre 2017

*Estimation : 100 - 150 €*

*Lot reproduit à la fin du catalogue*

LOT 8  
PICARD, C.,

La Sculpture Antique, 2 vol. Paris, 1923 et 1926 Vol. 1, Des origines à Phidias, édition de 1923  
Vol. 2, De Phidias à l'ère byzantine, édition 1926

Estimation : 60 - 80 €

LOT 9  
ILLUSTRATIONS OF GREEK SCULPTURE

3 Vol. , édition inédite anglaise.  
In-foglio (reliures endommagées, tâches sur les planches). Emblema avec devise "Summa Petto" et "LA BURD" Composés de photos en noir et blanc et d'annotations manuscrites à l'encre rouge.  
2 Vol., The Age of Pheidias, (75 photos, certaines manquantes)  
Vol. 2, After the Age of Pheidias, (4 dessins à l'encre et 55 photos, certaines manquantes)

Estimation : 300 - 600 €  
Lot reproduit à la fin du catalogue

LOT 10  
HARRISSON, MACCOLL

Greek Vase Paintings, a Selection of Examples / with Preface, Introduction and Descriptions, by J. E. Harrison & D. S. MacColl Hardcover – 1894  
43 planches

Estimation : 80 - 100 €  
Lot reproduit à la fin du catalogue

LOT 11  
ANCIENT SCULPTURES

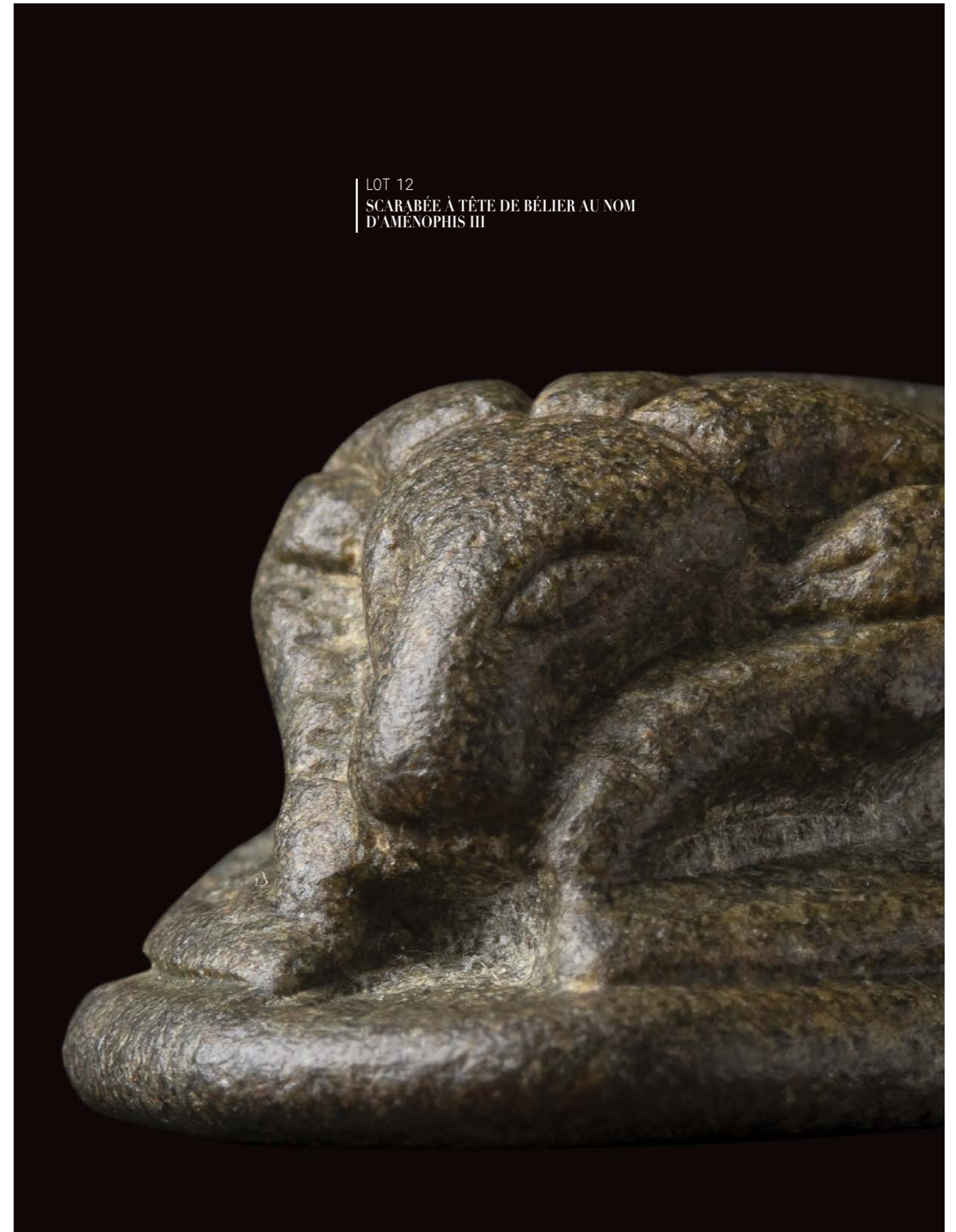
2 Vol. , édition inédite anglaise.  
2 vol. in-foglio, recueil de photos en noir blanc sur la sculpture antique.

Estimation : 150 - 300 €  
Lot reproduit à la fin du catalogue



8

LOT 12  
SCARABÉE À TÊTE DE BÉLIER AU NOM  
D'AMÉNOPHIS III





Diorite vert foncé.  
H\_ 1,4 cm  
L\_ 4 cm  
l\_ 2,3 cm

Egypte, XVIII<sup>e</sup> ème dynastie, règne de Amenhotep III, circa (1388-1351 av. J.-C.)

Scarabée naturaliste à tête de bélier<sup>1</sup>. Le thorax, les élytres séparés par de fines incisions.  
Pour une typologie de scarabée similaire voir PETRIE, 1917 (Fig.1)

Le plat inscrit sur deux registres : le premier figurant le cartouche d' Aménophis III sous le nom de Rē-Māāt.t-nb : Rē Seigneur de la Māat<sup>2</sup>.



Au second registre on peut lire  pr-nbw : Le kheper d'or

Ainsi, l'appellation Rēmaātneb kheper nub<sup>3</sup> entourée de quatre ailes de génies est bien référencée comme appartenant au règne de Amenhotep III (Fig.2).

Cette amulette possède une forte symbolique à plusieurs degrés dédiée à Amun-Rê.  
La tête de bélier, symbole d'Amun-Rê se répand durant le Nouvel-Empire et sera ensuite repris sous la dynastie kushite -- combiné au kheper symbolisant aussi le dieu du soleil, cette lecture semi-cryptée nous dévoile les particularités de la déification du roi notamment en Nubie ; le dieu Nebmaâtré de Soleb<sup>4</sup>, une hypostase d'Amon fondée sur la figure du roi.  
Au-delà de son rôle politique et social, le caractère du roi est ici d'ordre mythologique. Il intègre la lignée des fils de Rê.  
Il a été mis en évidence que sous le règne d'Amenhotep III, deux tendances déjà présentes aux règnes précédents : le dieu Amon proche de l'apogée en tant que protecteur de la royauté qu'il était depuis le Moyen-Empire mais aussi comme dieu d'Etat. Sa fusion totale avec le dieu solaire fut décisive pour son caractère et le rendit souverain et responsable de l'univers. Amon-Rê devient un être suprême, cumulant attributions politiques et cosmiques.

**Provenance :**  
Monte-Carlo, collection privée de Monsieur V, acquis dans les années 80.

AN EGYPTIAN GREEN DARK DIORIT AMULET OF A SCARAB WITH RAM'S HEAD, NEW-KINGDOM, DYNASTY 18th, REIGN OF AMENHOTEP III.

Estimation : 1 200 / 1 400 €

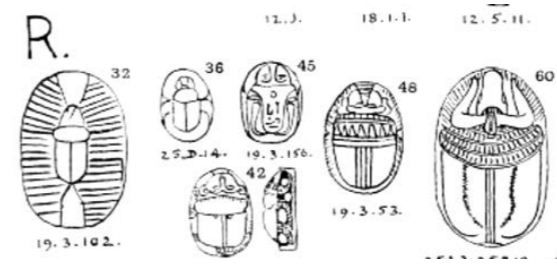


Fig.1- Scarabées à têtes de mammifères



Fig.2 – scarabée au nom de Rēmaātneb kheper nub

<sup>1</sup> PETRIE, F., Scarabs and cylinders with names, pl. LXVIII, n°60  
<sup>2</sup> PETRIE, F., Scarabs and cylinders with names, pl. XXVI n° 75 à 85.  
<sup>3</sup> PETRIE, F., Scarabs and cylinders with names, pl. XXXIII, n°67  
<sup>4</sup> BIFAO 102, 2002, pp.63-90

LOT 13

**DEUX SCARABÉES KHEPER**

Amazonite et faïence à glaçure siliceuse bleue.  
H\_ 1,5 cm  
H\_ 1,0 cm

Egypte, Nouvel-Empire, XIX<sup>ème</sup> dynastie.

Le scarabée en amazonite possède des traits plus naturaliste tandis que le second est gravé au plat d'un même motif reproduit en symétrie inversée.

**Provenance :**  
Dijon, collection provée de Monsieur M.

TWO EGYPTIAN FAIENCE GLAZED AND AMAZONITE AMULET OF SCARABS, NEW-KINGDOM, DYNASTY 19th.

**Estimation : 200 / 400 €**  
Lot reproduit à la fin du catalogue

LOT 14

**LOT COMPOSÉ DE TROIS AMULETTES IB**

Serpentine et diorite.  
H\_ 1,8 cm, 2,4 cm, 3,0 cm

Egypte, Nouvel-Empire - Basse-Epoque

Décrit dans le Chapitre XXX du Livre des Morts comme le scarabée se substituant au cœur. Le cœur "ib" était représentatif de l'âme du défunt et jouait un rôle important dans la psychostasie, lors de la pesée. Communes après la VI<sup>ème</sup> Dynastie, ces amulettes prennent la forme d'une petite jarre avec des anses.

**Provenance :**  
Ancienne collection de N.-A Giron (1884-1941)

A LOT OF EGYPTIAN IB AMULETS IN STONES, NEW-KINGDOM TO LATE PERIOD.

**Estimation : 200 / 400 €**  
Lot reproduit à la fin du catalogue

LOT 15

**LOT COMPOSÉ DE ONZE AMULETTES OUDJAT**

Faïence glaçurée, hématite, pierre dure et stéatite.  
H\_ 1 cm à 2 cm

Egypte, Moyen-Empire à Basse-Epoque (664-332 av. J.-C.)

**Provenance :**  
Ancienne collection de N.-A Giron (1884-1941)

AN EGYPTIAN LOT OF 11 OUDJAT AMULETS, MIDDLE-KINGDOM TO LATE PERIOD.

**Estimation : 300 / 600 €**  
Lot reproduit à la fin du catalogue

LOT 16

**LOT COMPOSÉ DE SIX AMULETTES DOUBLE PLUME ET CARTOUCHES SHEN**

Lapis lazuli, pierres dures et faïence.  
H\_ (max plumes) 3,4 cm  
H\_ (max cartouche) 2,5 cm

Egypte, période ptolémaïque (332-30 av. J.-C.)

La double plume d'autruche, caractéristique du dieu Amon de Thèbes.

**Provenance :**  
Ancienne collection de N.-A Giron (1884-1941)

LOT OF SIX EGYPTIAN AMULETS IN STONES, PTOLEMAIC PERIOD, 332-30 B.C.

**Estimation : 200 / 400 €**  
Lot reproduit à la fin du catalogue

LOT 17

**LOT COMPOSÉ DE QUATRE AMULETTES URESC**

Hématite. Accidents visibles.  
H\_ (max) 2,6 cm

Egypte, Basse-Epoque (664-332 av. J.-C.)

Ces amulettes représentent des appuis-têtes qui étaient placées sur la momie afin de lui permettre de relever sa tête au moment de la résurrection.

**Provenance :**  
Ancienne collection de N.-A Giron (1884-1941)

A LOT OF FOUR URESC AMULETS IN HEMATITE, EGYPT, LATE PERIOD.

**Estimation : 300 / 600 €**  
Lot reproduit à la fin du catalogue

LOT 18

**AMULETTE OUADJ**

Verre imitant la faïence glaçurée bleue.  
H\_ 6 cm

Egypte, période ptolémaïque (332 - 30 av. J.-C.)

Représente la tige de papyrus de forme aplatie.

**Provenance :**  
Ancienne collection de N.-A Giron (1884-1941)

AN EGYPTIAN GLASS AMULET OUADJ, PTOLEMAIC PERIOD, 332-30 B.C.

**Estimation : 200 / 400 €**

LOT 19

**AMULETTE À TÊTE DE BÉLIER**

Faïence glaçurée bleue.  
H\_ 1 cm

Egypte, XX<sup>ème</sup> dynastie.

Cette amulette témoigne de la dévotion particulière que les rois nubiens vouaient au dieu Amon symbolisé par le bélier. L'animal porte à cette période le double uraeus surmonté du disque solaire.

On y joint une amulette figurant la déesse léonine Sekhmet.

**Provenance :**  
Dijon, collection privée de Monsieur M. , années 80.

AN EGYPTIAN FAIENCE GLAZED AMULET OF A RAM WITH THE SOLAR DISC AND TWO URAEI, DYNASTY 25th.

**Estimation : 200 / 400 €**

LOT 20

**AMULETTE THÔT IBIS**

Fritte verte.  
H\_ 2,3 cm

Egypte, période ptolémaïque (332-30 av. J.-C.)

Figuré debout dans l'attitude de la marche, les bras le long du corps. Une colonne dorsale anépigraphie perforée d'un trou de suspension. Très bel état de conservation.

**Provenance :**  
Monte-Carlo, collection privée.

AN EGYPTIAN FAIENCE GLAZED AMULET OF THOT IBIS, PTOLEMAIC PERIOD, 332-30 B.C.

**Estimation : 80 / 120 €**





LOT 21  
AMULETTE BABOUIN

Faïence siliceuse à glaçure bleue.  
H. 3 cm

Egypte, période ptolémaïque (332-30 av. J.-C.)

Le dieu Thôt ici figuré sous sa forme de babouin est représenté assis, les pattes antérieures posées sur les genoux. Très bel état de conservation.

**Provenance :**  
Monte-Carlo, collection privée.

AN EGYPTIAN FAIENGE GLAZED AMULET OF A BABOON, PTOLEMAIC PERIOD.

**Estimation : 200 / 300 €**  
Lot reproduit à la fin du catalogue



22

LOT 22  
AMULETTE ISIS LACTANS

Fritte verte.  
Anneau de suspension à l'arrière.  
H. 4,2 cm

Egypte, période ptolémaïque (332-30 av. J.-C.)

La divinité est représentée trônante, l'enfant Horus dans ses bras. Elle est coiffée d'une perruque tripartite et de sa couronne en forme de trône, symbole hiéroglyphique de la divinité. Le trône est décoré de chaque côté de croisillons.

**Provenance :**  
Monte-Carlo, collection privée.

AN EGYPTIAN FAIENGE GLAZED AMULET OF ISIS LACTANS, PTOLEMAIC PERIOD, 332-30 B.C.

**Estimation : 300 / 400 €**

LOT 22-01  
AMULETTE OUSHABTI

Fritte bleue.  
H. 7 cm

Egypte, période ptolémaïque (332-30 av. J.-C.)

- Perruque tripartite  
- Barbe postiche  
- Mains croisées tenant les instruments aratoires  
- Corps inscrits d'une ligne horizontale de hiéroglyphes - Jambes inscrites d'une ligne verticale de hiéroglyphes.

**Provenance :**  
Monte-Carlo, collection privée, acquis dans les années 60, puis par descendance.

A FAIENGE GLAZED OUSHABTI, PTOLEMAIC PERIOD, 332-30 B.C.

**Estimation : 200 / 300 €**  
Lot reproduit à la fin du catalogue

LOT 23  
LOT COMPRENANT AMULETTES ET SCEAUX

Faïence glaçurée, lapis lazuli et hématite

Phénicie, VI<sup>ème</sup> siècle avant J.-C.

- Quatre amulettes de Ptah  
- Un sceau avec cartouche de Thoutmose (nfr ntr)  
- un sceau avec scène de chasse  
- sceau scaraboïde incisé d'un Kheper  
- sceau avec un Ptah, incisé au revers de symboles hiéroglyphiques

**Provenance :**  
Collection Hekmat et Madeleine Nassif entre 1933 et 1979.

A LOT OF PHOENICIAN FAIENGE GLAZED AND STONES AMULETS, 6th century B.C.

**Estimation : 200 / 300 €**  
Lot reproduit à la fin du catalogue



21

LOT 24  
DEUX COLLIERS

Fritte et faïence glaçurée. Fermoirs en métal.

Egypte, période ptolémaïque (332-30 av. J.-C.)

Les fermoirs en forme de fleurs de lotus sont modernes.

**Provenance :**  
Sud de la France, collection privée de Monsieur et Madame C., acquis dans les années 90.

TWO EGYPTIAN NECKLACES COMPOSED WITH FAIENGE GLAZED BEADS, PTOLEMAIC PERIOD, 332-30 B.C.

**Estimation : 300 / 600 €**  
Lot reproduit à la fin du catalogue

LOT 25  
ENSEMBLE DE PARURES FUNÉRAIRES

Perles en fritte et faïence glaçurée.

Egypte, période ptolémaïque (332-30 av. J.-C.)

Composé de huit colliers de perles en faïence et fritte.

**Provenance :**  
Sud de la France, collection privée acquis lors de la vente Hôtel de Bergerac, le 24/06/2007  
Ex-collection Bouillon Bey (1844-1906).

A SET OF EGYPTIAN FUNERARY NECKLACES OF FAIENGE GLAZED BEADS, PTOLEMAIC PERIOD, 332-30 B.C.

**Estimation : 150 / 300 €**  
Lot reproduit à la fin du catalogue

LOT 26  
COLLIER

Cornaline et crystal de roche

Egypte, période ptolémaïque (332-30 av. J.-C.)

Au centre, une amulette "ib".

**Provenance :**  
France, collection privée acquis en Juin 2007, vente publique Hôtel des Ventes du Périgord sous le numéro 35.  
Ex-collection Bouillon Bey (1844-1906)

AN EGYPTIAN CARNELIAN AND ROCK CRYSTAL NECKLACE WITH IB AMULET, PTOLEMAIC PERIOD, 332 - 30 B.C.

**Estimation : 200 / 400 €**  
Lot reproduit à la fin du catalogue

LOT 27  
DEUX COLLIERS

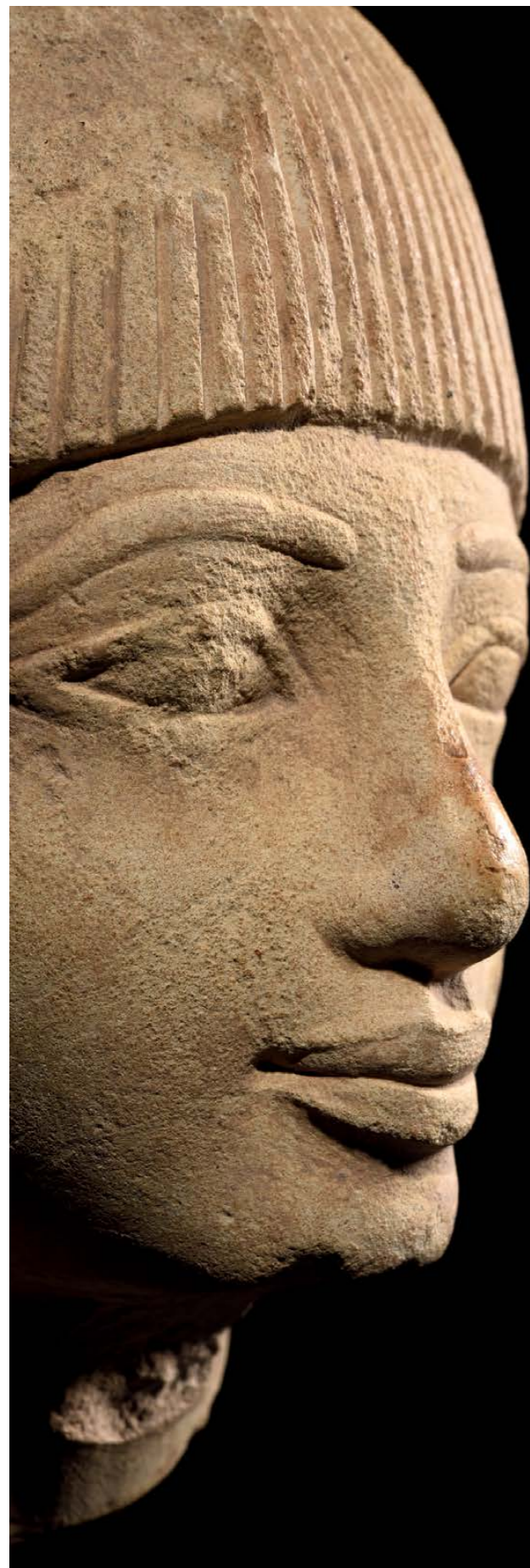
Pierres, faïence et verre.

Egypte, période ptolémaïque et postérieure.

**Provenance :**  
France, collection privée acquis en Juin 2007, vente publique Hôtel des Ventes du Périgord sous le numéro 184.  
Ex-collection Bouillon Bey (1844-1906)

TWO EGYPTIAN FAIENGE GLAZED AND GLASS BEADS NECKLACES, PTOLEMAIC PERIOD OR AFTER.

**Estimation : 150 / 300 €**  
Lot reproduit à la fin du catalogue



LOT 28  
TÊTE MASCULINE

Calcaire. Eclats à la perruque à l'avant et sous le menton.  
Traces de pigment noir à la perruque.  
H. 13,0 cm

Egypte, Nouvel-Empire, XVIII<sup>e</sup> ème dynastie.

Cette tête figurant un visage masculin est cassée au niveau du cou. L'arrachement de matière au niveau du menton et du cou laisse supposer la présence d'une barbe postiche. Il est coiffé d'une perruque dite "vertically striated wig". Il s'agit d'une variété de perruque évasée, d'ailleurs inspirée de sa plus ancienne version qui est couverte de stries. Tracés parallèles à celui des contours du visage avant de se terminer à l'arrière par des chevrons ou arceaux imbriqués les uns dans les autres. Les sourcils finement sculptés en relief rejoignent la ligne de trait de kohl elle-aussi soulignée par un léger relief et encadrant les yeux. Le nez est petit et fin la bouche ourlée très bien dessinée.

Cette portraiture masculine aux traits doux et féminins est typique du Nouvel-Empire dans la statuaire ainsi que dans les reliefs, comme ceux de la Tombe TT55 du vizir Ramosé (fig.1).

Type similaire voir Londres, British Museum, EA2339 (fig.2)

Provenance :  
Sud de la France, collection privée acquis à l'Hôtel des Ventes de Bergerac, le 24/06/2007 sous le n° 290  
Ex-collection Bouillon Bey (1844-1906).

AN EGYPTIAN LIMESTONE HEAD, NEW-KINGDOM, DYNASTY 18TH.

Estimation : 15 000 / 20 000 €

N.B. Lors de la vente de la collection, un important lot de plaques de photos stéréo sur verre (lots n° 370 - 375) fut vendu, une de ces plaques figurait la tête lors de sa découverte (voir reproduction ci-dessous)

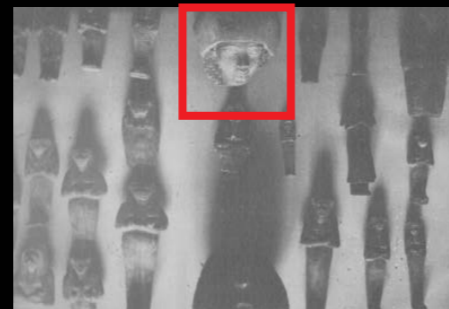


Fig. 1 - Détails de la Tombe de Ramosé



Fig. 2 - British Museum, inv. EA2339

LOT 29  
MASQUE FUNÉRAIRE

Bois de palmier.  
H\_ 25.5 cm

Egypte, Basse-Epoque (664-332 av. J.-C.)

Visage masculin à haute coiffe. 5 trous de fixation présents.

**Provenance :**  
Collection de Sud-Ouest de la France, années 80.

AN EGYPTIAN WOODEN FUNERARY MASK, LATE PERIOD.

**Estimation : 200 / 400 €**  
Lot reproduit à la fin du catalogue

LOT 30  
STATUETTE FÉMININE

Bois et polychromie.  
H\_ 28 cm

Manque à la coiffe.

Consolidation et restauration au niveau des jonctions épaules-bras.

Egypte, Moyen-Empire (vers 3800 - 1710 av. J.-C.)

Représentée debout sur un socle rectangulaire, les jambes jointes et les bras le long du corps.

Elle porte une perruque longue tripartite, sur sa tête, les restes d'un panier à offrandes.

Les détails de la perruque, des yeux, du collier, des bracelets ainsi que du panier sont peints.

Le nombril et le pubis sont marqués par de fines incisions.

La sculpture est composée de plusieurs morceaux de bois assemblés.

**Provenance :**  
Paris, collection M. Claude-F.A. Schaeffer (1898-1982), puis par descendance.

AN EGYPTIAN WOODEN OFFERING BEARER, MIDDLE-KINGDOM, circa 3800 - 1710 B.C.

**Estimation : 3 000 / 5 000 €**  
Lot reproduit à la fin du catalogue

LOT 32  
ÉLÉMENT DE STATUE EN BOIS

Bois.  
L\_ 21 cm

Egypte, Nouvel-Empire ou Basse-Epoque.

Bras droit d'une statuette masculine funéraire en bois.

**Provenance :**  
Paris, collection privée.

AN EGYPTIAN WOODEN STATUE ELEMENT, THE RIGHT ARM, NEW-KINGDOM OR LATE PERIOD.

**Estimation : 400 / 600 €**  
Lot reproduit à la fin du catalogue

LOT 31  
PORTEUSE D'OFFRANDES



Bois, engobe et polychromie.  
H. 50 cm

Egypte, Moyen-Empire, XI-XII ème dynastie (2010-1961 av. J.-C.)

Figurée debout dans l'attitude de la marche, la jambe gauche en avant, le bras gauche porté vers le haut et ramené vers le panier à offrandes qu'elle porte sur sa tête. Le bras le long du corps, sa main tenant un canard. Elle porte une perruque tripartite et une longue robe asymétrique peinte en blanc laissant son sein droit nu<sup>1</sup>, le corps peint en jaune (rappelant la couleur du grain). Les traits du visage sereins, les yeux et les sourcils soulignés de noir.

A la fin de l'Ancien-Empire, les modèles en bois ainsi que les porteuses d'offrandes et scènes de la vie quotidienne deviennent compléments ou remplacent même les peintures de ces mêmes sujets sur les parois des tombes. De tels modèles demeurent populaires durant tout le Moyen-Empire. La plupart sculptés de manière crue, cependant certains modèles furent sculptés et peints avec une grande technicité, comme ceux trouvés à Deir el-Bersha en 1915<sup>2</sup>.

La qualité de cette statue est à rapprocher de celle des modèles de la procession dite de Bersha (fig. 1 et 2). La figure a été sculptée d'un seul et même bloc à l'exception des bras et du panier ainsi que le canard, à l'exception de ses ailes qui restent attachées à sa main.

Provenance :  
Hollande, collection privée.  
Ancienne Collection Freiherr Friedrich Wilhelm von Bissing (1873-1956).

A WOODEN OFFERING BEARER STATUE, EGYPT, MIDDLE-KINGDOM, 11th-12th dynasty.

Estimation : 40 000/50 000 €

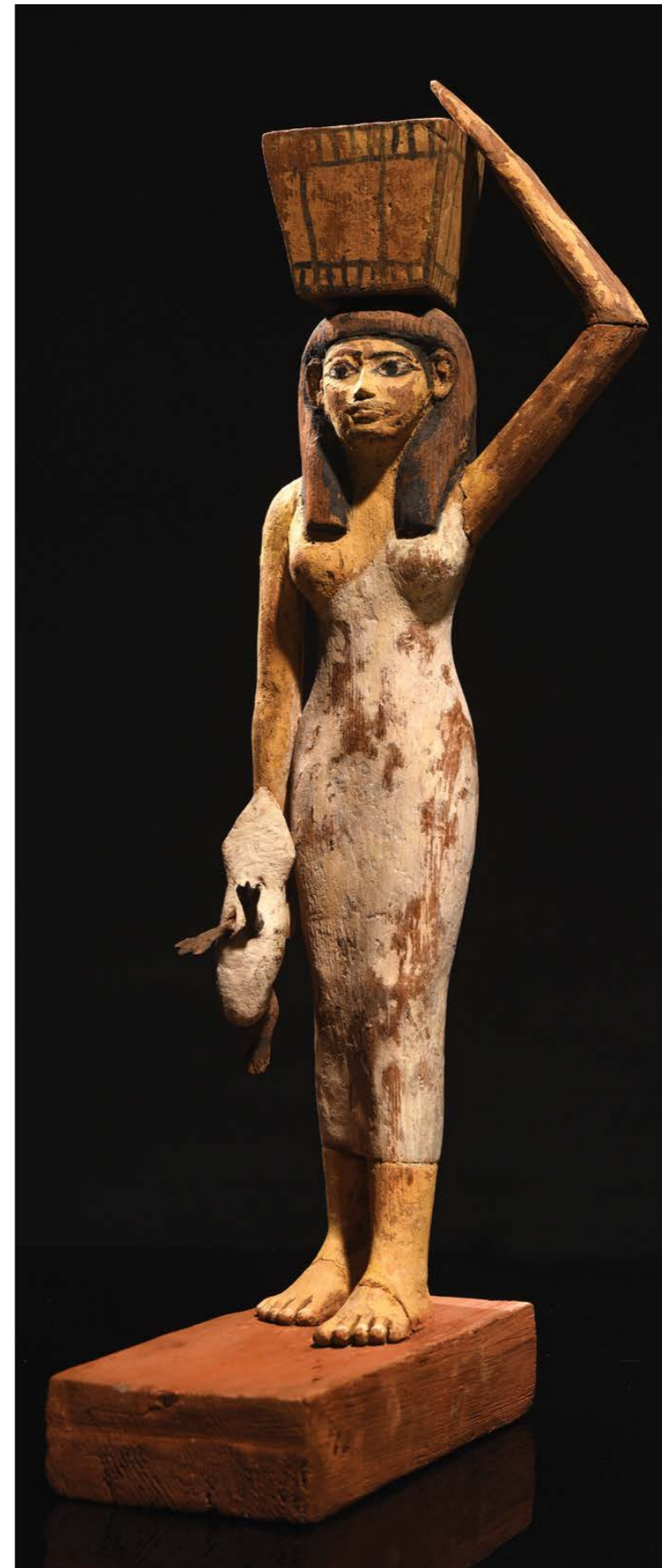


Fig.1 The Bersha procession, Museum of Fine Arts Boston, inv. 21.326



Fig.2 Modèle de Deir-el Bersha, British Museum

<sup>1</sup> Pour des modèles similaires voir British Museum, inv. EA30716

<sup>2</sup> ROTH, ROEHRING, The Bersha procession, 1989



LOT 33  
ÉLÉMENT DE CUVE DE SARCOPHAGE  
AU NOM DE LA DAME NEITH EMHAT

Bois et polychromie.  
H\_ 150 cm  
Accidents et manques, consolidation sur la paroi interne à l'aide d'un induit.  
Restaurations au visage, repeints.  
Restaurations au niveau du pectoral, déesse Neith et hiéroglyphes (repeints).  
Restaurations au bas du sarcophage (nombreux repeints).

Egypte, Basse-Epoque (664-332 av. J.-C)

Le bois stucqué et peint de couleur principalement blanche, bleue, rouge et jaune.  
Le visage de la défunte se distingue par une carnation de blanc contrastée avec des lèvres très rouge et des pupilles très noires.  
La perruque tripartite est longue et marquée de stries bleues.  
Le décor se déploie en trois parties principales.  
Les parures dont un large collier ousekh se terminant par des têtes d'Horus.  
Au centre, la déesse Neith, les ailes déployées, et tenant une plume de Mâat dans chaque main.  
Sous la déesse, 4 colonnes de registres hiéroglyphiques séparées par des bandes bleues et accompagnées des quatre fils d'Horus.  
Notons que le nom de la défunte est mentionné ainsi que celui de son père "Psammétique".

Provenance :  
Paris, collection M. Claude-F-A. Schaeffer (1898-1982)  
Une lettre d'expertise de J.L. Desprat en date du 20 avril 1976

AN EGYPTIAN WOODEN SARCOPHAGUS OF THE LADY NEITH EMATH, PTOLEMAIC PERIOD, 332-30 B.C.

Estimation : 7 000 / 9 000 €



LOT 34  
OUSHABTI DE NESIPERNOUB

Faïence siliceuse à glaçure bleue et noire. Veille étiquette de collection au dos "A76". Cassé, recollé au pied et restauration.  
H\_ 14,5 cm

Egypte, Nouvel-Empire, XVIII ème dynastie.

- Perruque tripartite striée peinte en noire.  
- Mains croisées tenant deux houes.  
- Corps inscrit de deux colonnes hiéroglyphiques peintes en noires et séparées par une ligne noire.

Provenance :  
Nice, collection privée acquis en vente publique Yves Clavel, Marseille, 28/05/1983

AN EGYPTIAN FAIENCE GLAZED USHABTI OF NESIPERNOUB, NEW-KINGDOM, DYNASTY 18th.

Estimation : 2 000 / 3 000€  
Lot reproduit à la fin du catalogue



LOT 35  
**USHABTI AU NOM DU SCRIBE ROYAL  
 PANITAURET**

Faïence siliceuse à glaçure bleue et noire. Quelques manques de glaçure au pied. Dépôts.  
 H. 12 cm

Egypte, Nouvel-Empire, XIX<sup>e</sup> ème - XX<sup>e</sup> ème dynastie.

Faïence siliceuse à glaçure bleue et noire. Quelques manques de glaçure au pied. Dépôts.  
 H. 12 cm

Egypte, Nouvel-Empire, XIX<sup>e</sup> ème - XX<sup>e</sup> ème dynastie.

- Perruque tripartite simple peinte en noir.
- Collier à 5 rangées horizontale et frange de perles.
- Mains croisées dans le même alignement et portent deux houes.
- Jambes inscrites d'une colonne hiéroglyphique
- Panier à grains au dos.

Formule : P = Tit = N  
 Texte : Sꜣꜣw Wsjr sš-n(y)-sw.t P<ꜣ>-n(y)-t3-wr.(t)

"L'illuminé, l'Osiris, le scribe (du) roi, Panitaoueret [...]"  
 "Panitaoueret" signifie littéralement "Celui de la Grande". "La Grande" désigne la déesse Taouret.

Malgré la lacune, on devine que la colonne se terminait avec les mots mꜣꜣ-ꜣrw, "juste de voix".

On y joint une amulette de contremaître en faïence glaçurée.

**Provenance :**  
 Draguignan, collection privée de Madame C., 1990

AN EGYPTIAN FAIENCE GLAZED USHABTI OF THE ROYAL SCRIBE  
 PANITAURET, NEW-KINGDOM, DYNASTY 19th-20th.

**Estimation : 2 000 / 4 000€**  
 Lot reproduit à la fin du catalogue



LOT 36  
OUSHABTI

Faïence siliceuse à glaçure bleue et noire.  
H\_ 9,5 cm.

Egypte, Troisième Période Intermédiaire (1069-664 av. J.-C.)

- Perruque tripartite.
- Bandeau noir.
- Mains croisées tenant les deux houes peintes en noir.
- Corps inscrit d'une colonne hiéroglyphique.
- Panier dans le dos.

**Provenance :**  
France, collection privée acquis en Juin 2007, vente publique Hôtel des Ventes du Périgord sous le numéro 22.  
Ex-collection Bouillon Bey (1844-1906)

AN EGYPTIAN FAIENGE GLAZED USHABTI, THIRD PERIOD INTERMEDIATE,  
1069-664 B.C.

**Estimation : 500 / 700 €**

Lot reproduit à la fin du catalogue

LOT 37  
OUSHABTI

Faïence siliceuse à glaçure bleue et noire.  
H\_ 9,5 cm.

Egypte, Troisième Période Intermédiaire (1069-664 av. J.-C.)

- Perruque tripartite.
- Bandeau noir.
- Mains croisées tenant les deux houes peintes en noir.
- Corps inscrit d'une colonne hiéroglyphique.
- Panier dans le dos.

On y joint une amulette d'oushabti

**Provenance :**  
France, collection privée acquis en Juin 2007, vente publique Hôtel des Ventes du Périgord sous le numéro 29.  
Ex-collection Bouillon Bey (1844-1906)

AN EGYPTIAN FAIENGE GLAZED USHABTI, THIRD PERIOD INTERMEDIATE,  
circa 1069-664 B.C.

**Estimation : 400 / 800 €**

Lot reproduit à la fin du catalogue

LOT 38  
OUSHABTI

Faïence siliceuse à glaçure bleue et noire.  
H\_ 9,5 cm.

Egypte, Troisième Période Intermédiaire (1069-664 av. J.-C.)

- Perruque tripartite.
- Bandeau noir.
- Mains croisées tenant les deux houes peintes en noir.
- Corps inscrit d'une colonne hiéroglyphique.
- Panier dans le dos.

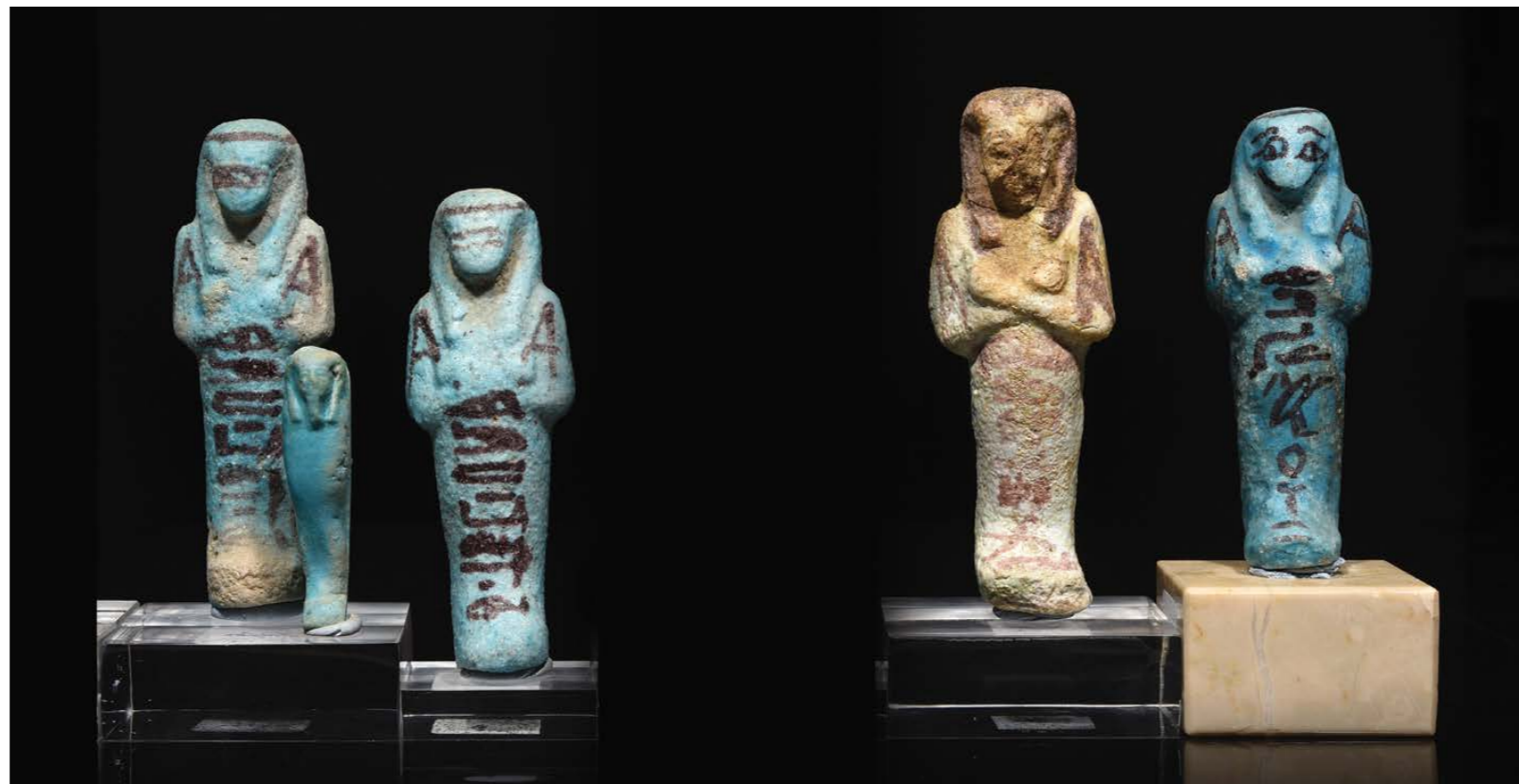
On y joint une amulette d'oushabti

**Provenance :**  
France, collection privée  
Ex-collection Bouillon Bey (1844-1906)

AN EGYPTIAN FAIENGE GLAZED USHABTI, THIRD PERIOD INTERMEDIATE,  
1069-664 B.C.

**Estimation : 400 / 600 €**

Lot reproduit à la fin du catalogue



37

36

38

39

LOT 39  
OUSHABTI

Faïence siliceuse à glaçure bleue et noire.  
Légers éclats.  
H\_ 9,3 cm

Egypte, Deir-el-Bahari, XX ème dynastie (945-722 av. J.-C.)

- Perruque tripartite.
- Bras croisés tenant les deux houes peintes en noir.
- Corps inscrit de hiéroglyphes.
- Bandeau sur la perruque peint en noir
- Panier dans le dos.

**Provenance :**  
France, collection privée acquis en Juin 2007, vente publique Hôtel des Ventes du Périgord sous le numéro 35.  
Ex-collection Bouillon Bey (1844-1906)

AN EGYPTIAN FAIENGE GLAZED USHABTI, DYNASTY 22nd.

**Estimation : 600 / 800 €**

Lot reproduit à la fin du catalogue

LOT 40  
LOT COMPRENANT 2 OUSHABTI

Fritte bleue.  
H\_ 10 cm

Egypte, époque ptolémaïque (332-30 av. J.-C.)

- Perruque tripartite.
- Mains croisées tenant les instruments aratoires.
- Colonne inscrite de hiéroglyphes sur les jambes.

TWO EGYPTIAN FAIENGE GLAZED USHABTIS, PTOLEMAIC PERIOD.

**Estimation : 700 / 900 €**

Lot reproduit à la fin du catalogue

LOT 41  
OUSHABTI

Faïence siliceuse à glaçure bleue.  
H\_ 12 cm

Egypte, XXVI ème dynastie

- Perruque tripartite
- barbe postiche.
- Les mains croisées portent les instruments aratoires.
- Les jambes inscrites d'un registre horizontal inscrit de hiéroglyphes et d'une colonne inscrite de hiéroglyphes. Texte en croix.
- Colonne dorsale anépigraphie.

Texte horizontal : Sꜣw Wsjr nfr ...  
"L'illuminé, l'Osiris, (Tit) ... texte corrompu"

Texte vertical : gs-m-ḥr.t

**Provenance :**  
Sud de la France, collection privée de Monsieur Madame C.

AN EGYPTIAN FAIENGE GLAZED USHABTI, SAITE PERIOD, DYNASTY 26th.

**Estimation : 500 / 700 €**

Lot reproduit à la fin du catalogue

LOT 42  
OUSHABTI

Faïence siliceuse à glaçure bleue.  
H\_ 11 cm

Egypte, Basse-Epoque (664-332 av. J.-C.)

- Perruque tripartite
- barbe postiche
- Les mains croisées portent des instruments aratoires
- Colonne dorsale inscrite d'une colonne hiéroglyphiques.

**Provenance :**  
Grenoble, collection de Monsieur et Madame BILLAUD, acquis en Egypte en 1969  
Puis par descendance jusqu'au propriétaire actuel.

A GREEN FAIENGE GLAZED USHABTI, EGYPT, LATE PERIOD.

**Estimation : 300 / 500 €**

Lot reproduit à la fin du catalogue

LOT 43  
BASE D'APPUI-TÊTE

Faïence siliceuse à glaçure bleue et noire.  
Quelques manques et restaurations.  
L\_ 14 cm

Egypte, Moyen-Empire, XI ème - XII ème dynastie.

**Provenance :**  
Nice, collection privée acquis en vente publique chez Daguerre, Paris, 14/11/14.  
Ancienne collection du Vicomte de B. de G. (1905-1985)

A FAIENGE GLAZED BASE OF A REST HEAD, EGYPT, MIDDLE- KINGDOM,  
DYNASTY 11th-12th.

**Estimation : 500 / 700 €**

Lot reproduit à la fin du catalogue



LOT 44  
FIGURINE DE BABOUIN

Faïence siliceuse à glaçure bleue et noire.  
Manque à la glaçure entre les genoux. Manque aux pieds.  
Légère restauration au sommet de la tête.

H\_ 7 cm

Egypte, Moyen-Empire, XI ème - XII ème dynastie (2040-1783 av. J.-C.)

Représenté accroupi, les coudes sur ses genoux, un vase dans ses mains.  
Le pelage figuré par de courts traits noirs.

**Provenance :**  
Ancienne collection Klaas Montijn, Rotterdam, 1968.  
Ancienne collection Nicolaas Johan Montijn, dans la même famille depuis lors.

AN EGYPTIAN FAIENCE BABOON, MIDDLE-KINGDOM, DYNASTY XI-XII, 2040-1783 B.C.

Of turquoise-blue to green glaze, the details in black, depicted squatting on its haunches holding a vase.

Estimation : 7 000/ 9 000 €

LOT 45  
VASE

Albâtre. Col ébréché.  
H\_ 12,5 cm

Egypte, Ancien-Empire (2640-2610 av. J.-C.)

Panse oblongue et base discoïdale plate. Lèvre à bourrelet.

**Provenance :**  
France, collection privée acquis en Juin 2007, vente publique Hôtel des Ventes du Périgord sous le numéro 267.  
Ex-collection Bouillon Bey (1844-1906).

AN EGYPTIAN ALABASTER VASE, OLD-KINGDOM, circa 2640-2610 B.C.

Estimation : 600 / 800 €

Lot reproduit à la fin du catalogue

LOT 46  
VASE

Albâtre.  
H\_ 8 cm

Egypte, Moyen-Empire, XI ème - XII ème dynastie.

Panse piriforme et base discoïdale plate.

**Provenance :**  
Sud de la France, collection privée de Monsieur et Madame C., acquis en 2003 au Salon des antiquaires de Fayence.

AN EGYPTIAN ALABASTER VASE, MIDDLE-KINGDOM, DYNASTY 11th-12th.

Estimation : 400 / 600 €

Lot reproduit à la fin du catalogue

LOT 47  
PETITE JARRE

Calcite.  
H\_ 9 cm

Egypte, Moyen-Empire, XI ème - XII ème dynastie.

Panse tronconique et fond plat.  
Col évasé terminé par une lèvre en léger bourrelet.

**Provenance :**  
Sud de la France, collection privée de Monsieur et Madame C. acquis le 26/06/2004 à l'Hôtel des Ventes Riviera de Nice sous le numéro 12.

AN EGYPTIAN CALCITE JAR, EGYPT, MIDDLE-KINGDOM, DYNASTY 11th-12th.

Estimation : 600 / 800 €

Lot reproduit à la fin du catalogue

LOT 48  
VASE À KOHOL

Calcite.  
H\_ 4,5 cm

Egypte, Moyen-Empire, XII ème dynastie.

Panse carénée et fond plat. Belle conservation.

**Provenance :**  
Sud de la France, collection privée de Monsieur et Madame C. acquis le 26/06/2004 à l'Hôtel des Ventes Riviera de Nice sous le numéro 11.

AN EGYPTIAN CALCITE KOHOL VASE, MIDDLE-KINGDOM, DYNASTY 12th.

Estimation : 600 / 800 €

Lot reproduit à la fin du catalogue

LOT 50  
VASE À KOHOL

Calcite.  
H\_ 4,5 cm

Egypte, Moyen-Empire, XII ème dynastie.

Panse carénée et fond plat. Belle conservation.

**Provenance :**  
Sud de la France, collection privée de Monsieur et Madame C. acquis le 26/06/2004 à l'Hôtel des Ventes Riviera de Nice sous le numéro 11.

AN EGYPTIAN CALCITE KOHOL VASE, MIDDLE-KINGDOM, DYNASTY 12th.

Estimation : 600 / 800 €

Lot reproduit à la fin du catalogue





LOT 49  
PETITE VASE FUNÉRAIRE

Albâtre veiné.  
H\_11 cm

Egypte, Nouvel-Empire, XIX<sup>ème</sup> dynastie.

Vase à panse fusiforme et base discoïdale plate. Lèvre à bourrelet.

Provenance :  
Belgique, Collection Van Droogenbroeck  
Mentionné dans un inventaire en date du 30/01/1984.

AN EGYPTIAN ALABASTER VASE, NEW-KINGDOM, DYNASTY 19<sup>th</sup>.

Estimation : 2 000 / 4 000 €

LOT 51  
URAEUS

Bronze à patine verte. Traces de dorure. Incrustations  
H\_ 9,1 cm

Egypte, fin du Nouvel - Empire à Troisième Période Intermédiaire,  
XXI<sup>ème</sup> - XXV<sup>ème</sup> ème dynastie.

Le corps serti de lapis-lazuli et traces de pierre rouge de manière  
symétrique séparé en deux par une bande de bronze.  
Un tenon sur la tête, vestige de la présence du disque solaire ou  
d'une couronne.

Provenance :  
Paris, collection privée acquis chez Sotheby's. Ex-collection Nicolas  
Landeau

AN EGYPTIAN BRONZE URAEUS, THIRD INTERMEDIATE PERIOD,  
DYNASTY XXI-XXV, 1070-657 B.C.

Estimation : 5 000 / 7 000 €



LOT 52  
STATUETTE D'OSIRIS

Bronze patine verte.  
Concrétions. Restaurations aux yeux.  
H\_ 36,4 cm

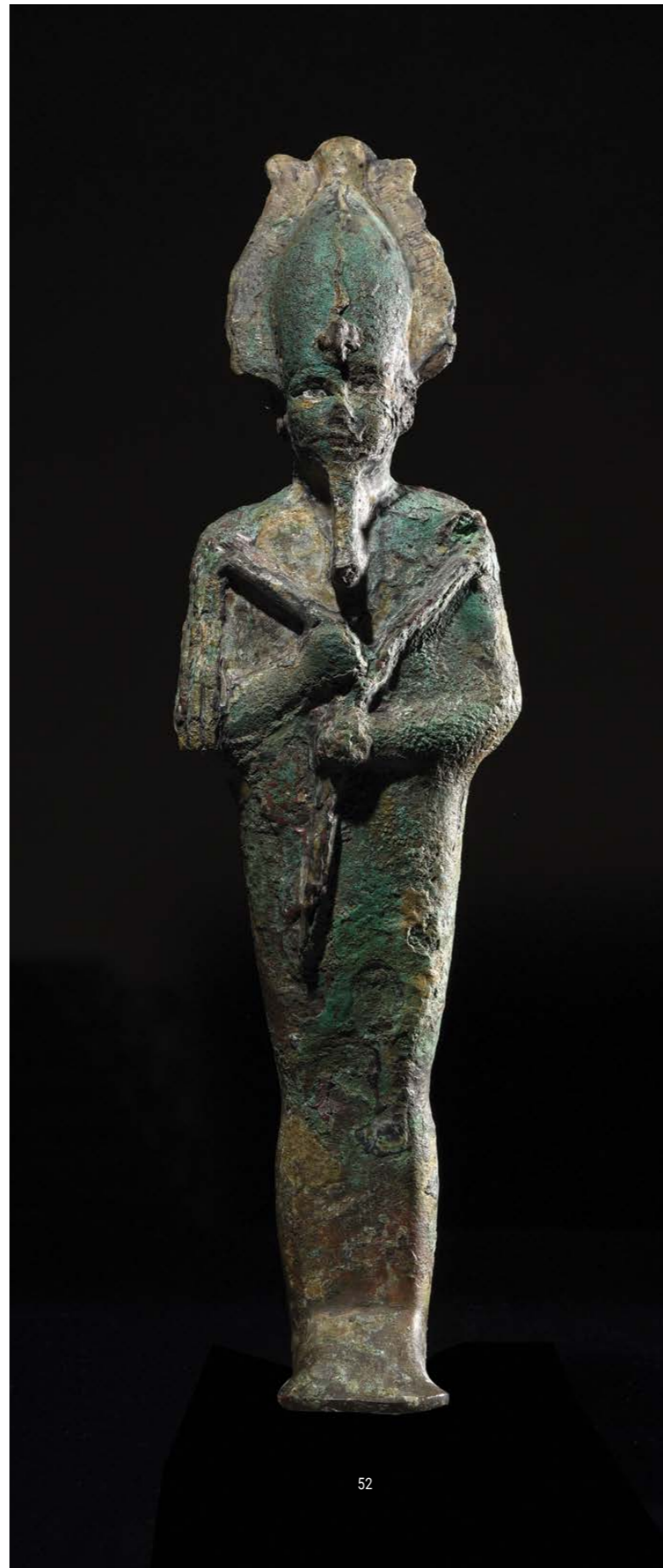
Egypte, époque saïte, XXVI ème dynastie

Debout dans sa gaine momiforme, la main droite sur a main gauche, il tient les instruments le sceptre heka et le flagellum. Il porte la barbe postiche et la couronne atef composée de la couronne blanche de Basse-Egypte et des plumes d'autruches. Tenon sous les pieds.

**Provenance :**  
Paris, collection privée.  
Ancienne collection V. de Neuilly.  
Ancienne collection d'un ambassadeur français, vers 1960.

A BRONZE STATUE OF OSIRIS MOMIFORM, EGYPT, SAIT PERIOD,  
DYNASTY 26th.

Estimation : 3 000 / 4 000 €



52

LOT 53  
TAUREAU APIS

Bronze à patine verte.  
H\_ 6 cm

Egypte, Basse-Epoque (664-332 av. J.-C.)

Il porte le disque lunaire et l'uraeus. Le corps incisé.  
Il repose sur une base rectangulaire.

**Provenance :**  
Nice, collection privée acquis chez Eternal Egypt Londres le 5/11/1992

AN EGYPTIAN BRONZE VOTIVE STATUETTE OF APIS, LATE PERIOD.

Estimation : 900 / 1 000 €



LOT 54  
TÊTE FÉMININE

Marbre.  
H\_ 8,3 cm

Grèce, période hellénistique, III ème siècle av. J.-C. Les traits du visage rappelle les portraits d'Aphrodite.

**Provenance :**  
Paris, collection privée.  
Ancienne collection Claude Harel, Ambassadeur de France (1932-2016)

AN HELLENISTIC MARBLE HEAD OF A WOMAN, GREECE, 3rd century B.C.

Estimation : 3 000 / 4 000 €



LOT 55  
TÊTE FÉMININE

Marbre blanc de type alabastrin.  
Traces de nettoyage. Traces d'outils  
H\_ 9,5 cm

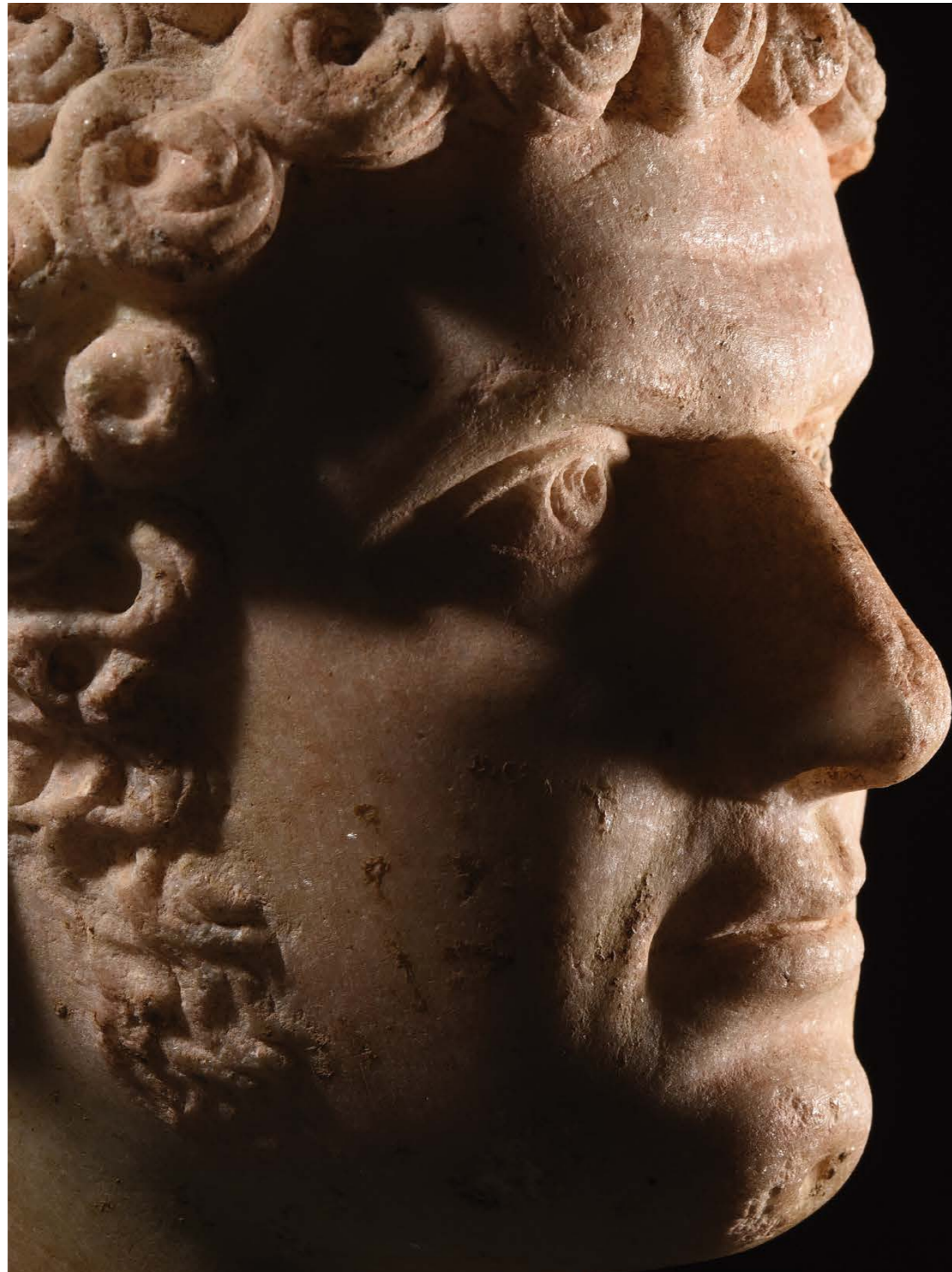
Art romain, II ème - I er siècle av. J.-C.

Le visage oval et plein, un léger sourire.  
La chevelure composée de fines mèches ondulées séparée par une raie médiane et ramenée en un chignon bas à l'arrière.

**Provenance :**  
Dijon, collection privée de Monsieur M., acquis dans les années 80

A ROMAN MARBLE HEAD OF A WOMAN, 2nd - 1st century B.C.

Estimation : 3 000 / 4 000 €



LOT 56  
TÊTE DE CARACALLA JEUNE (188-217 A.D.)

*Marbre de type parien à gros grains cristallins.  
Traces de pigment rouge dans la chevelure.  
Très bel état de conservation.  
Léger manque à la chevelure à l'arrière.  
H. 20 cm*

*Art romain, début III<sup>e</sup> siècle, v. 208-210*



Le portrait du jeune prince est caractérisé par un profil bien marqué, avec un nez à l'arête large et légèrement aplatie, un menton rond et robuste, des yeux grands avec des pupilles incisées en profondeur ; la bouche formée de lèvres peu charnues et légèrement ouverte. L'incision qui souligne l'iris et les paupières (avec la partie centrale qui présente une cavité cuoriforme) contribue à donner une plus grande force à son expression ambitieuse.

L'arcade orbitale proéminente, le front bas et légèrement marqué par des rides d'expression.

Le visage est plein et jeune, et encadré par une abondante chevelure en boucles serrées et une délicate barbula qui descend jusqu'aux mandibules.

La particularité de la chevelure réside dans l'usage de deux outils distincts ; le trépan (les petites cavités rondes apportent de la profondeur à l'épaisse chevelure), la pointe, pour le rendu élégant des mèches spiraliformes.

Sur la nuque, les mèches sont quant à elles ondulées, dans un sens alterné.

La technique d'exécution et le style sont ceux des ateliers provinciaux de la première vingtaine du II<sup>e</sup> siècle après J.-C. Dans ce cas précis, le personnage représenté est à rapprocher d'un membre de la dynastie impériale des Sévères. Le visage trouve en effet de nombreux parallèles, assez précis, avec ceux des portraits de l'empereur Caracalla jeune (188-217 A.D.) et certains de son frère Geta (189-212 A.D.)



Un des exemples les plus proches se trouve dans les émissions de monnaies de cette période, tel que l'aureus représentant Geta princeps (émission de 209 A.D. - BMC 585, RIC 60c, C.2899, fig.1). Sur cette monnaie le visage du jeune prince se caractérise par de délicates pattes avec absence de couronne de lauriers sur la tête, indiquant qu'elle fut frappée en 209 A.D. peu après la saison d'automne alors qu'il ne portait encore que le titre de César : à la fin de cette même année, Geta fut proclamé co-empereur aux côtés de son père Septime Sévère et de son grand frère Caracalla.

Ce dernier fut lui-même proclamé Auguste en 197 A.D. Les conflits entre les deux jeunes frères entachés d'une dangereuse jalousie s'enveniment alors de plus en plus, à tel point que leur mère Julia Domnia après la mort de Septime Sévère en 211 A.D. dut s'interposer. Le conflit fraternel se termina par l'assassinat de Geta en 212.

Le buste en marbre de Geta (Rome, Musei Capitolini, Palazzo Nuovo, Sala degli Imperatori, ca. 208 A.D., inv. MC468, fig.2) ainsi que celui du Musée du Louvre lui aussi daté de 208 A.D. (Ma 1076- MR 512, fig.3). Cependant, la forme du crâne, la chevelure, le nez large, la bouche fine, les oreilles grandes, le front bas et légèrement ridé, l'expression du regard sont tant de caractéristiques que l'on retrouve dans les portraits du jeune Caracalla.

À l'âge adulte, les traits du visage se marquent davantage sous le poids de son ambition et de son caractère colérique et sont accentués dans ses représentations par la torsion du cou et du regard.

Une analyse des monnaies révèle cette évolution physiognomique avec une attention particulière sur les variations du profil, de la chevelure et de la barbe. Après l'observation de certains aurei de 205-207 A.D. (Cal. 2777 S3, RIC 80a, fig.4), on notera l'absence des pattes qui apparaissent peu à peu jusqu'à descendre verticalement sur les mandibules mais sans arriver jusqu'au menton.

Dans les émissions de 208-209 A.D. (cf. aureus publié dans Hurter in Schweiz Münzblätter, SM 30, 18, May 1980, pp.39-41, fig. 1 and LIMC V et l'aureus dans RIC 109a, fig.5).

Les caractéristiques physiognomiques du portrait en marbre identifié comme celui de Caracalla jeune à l'âge de 22 ans, sont reconnaissables en particulier sur un denier émis en 209 A.D. (RIC 111, fig.6) et sur un sesterce daté de 210 A.D. (RIC 452a; C. 489; BMC 205, fig.7). La glyptique nous apporte aussi d'autres comparaisons ; avec l'intaille en sardonix avec les portraits de Septime Sévère, Julia Domna, Caracalla et Geta, datable de 208-209 A.D. et conservé au Metropolitan Museum, inv. 40.143 (fig.8).

Ce portrait en marbre est à rapprocher d'un atelier provincial et peut donc être aisément daté autour de 208-210 ap. J.-C.

L'œuvre réalisée en marbre parien révèle à la lumière sa transparence dans les zones de moindres épaisseurs (nez) et présente dans sa chevelure de nombreuses traces de pigment rouge brun, avec résidus antiques de dépôts naturels et d'une patine aux tons chauds.

L'état de conservation est quasi-optimal, avec un nez parfaitement intact, avec un seul manque à la chevelure à l'arrière du crâne.

**Provenance :**

Luxembourg, collection privée de Madame M., acquis le 18 Mars 1979 Hôtel des Ventes Jean Loiseau et Alain Schmitz sous le n°240 de la vente du 18 Mars 1979

A ROMAN MARBLE PORTRAIT OF YOUNG CARACALLA, circa 208- 210 A.D.

Estimation : 25 000 / 30 000 €



Fig.1 - émission de 209 A.D. - BMC 585, RIC 60c, C.2899



Fig.2 - Rome, Musei Capitolini, Palazzo Nuovo, Sala degli Imperatori, ca. 208 A.D., inv. MC468



Fig.3 - Paris, Musée du Louvre, inv. Ma 1076- MR 512



Fig.4 - Cal. 2777 S3



Fig.5 - RIC 109a



Fig.6 - RIC 111



Fig.7 - RIC 452a



Fig.8 - Metropolitan Museum, inv. 40.143

LOT 57  
SITULE ET SON PLATEAU

Bronze à patine bleue.  
H\_ 37 cm  
Diam\_ 26 cm

Etrurie, VI ème - V ème siècle av. J.-C.

**Provenance :**  
Nice, collection privée acquis à la Galerie Saint Honoré Cannes  
11/01/1998

AN ETRUSCAN BRONZE SITULA WITH PLATE, 6th-5th century B.C.

**Estimation : 6 000 / 8 000 €**  
Lot reproduit à la fin du catalogue

LOT 58  
PASSOIRE

Bronze. Oxydation bleue. Légère consolidation au centre. Bel état de conservation.  
L\_ 26 cm

Etrurie, Vème siècle av. J.-C.

Composée d'une coupelle à rebord plat, légèrement carénée, au centre de laquelle les trous de la passoire dessinent une rosace à six pétales. Le rebord plat porte un décor de petites perles. Le manche est équipé, à son extrémité, d'un anneau plat. Près de l'attache est figurée un génie ailé. Le visage est vu de profil, tourné vers gauche. Sous le personnage est dessiné un motif lancéolé aux bords soulignés par une bande de grenetis.

Pour un modèle similaire voir Cabinet des Médailles, Paris, inv. Bronze.1431

**Provenance :**  
Dijon, collection de Monsieur M., acquis en 1980.  
Une note d'inventaire en date du 9 juillet 1982 mentionne l'objet.

A BRONZE ETRUSCAN STRAINER, 5th century B.C.

**Estimation : 3 000 / 5000 €**  
Lot reproduit à la fin du catalogue

LOT 59  
OPLÉ

Bronze. Oxydation bleue. Concrétions.  
Très bel état de conservation.

H\_ 19.5 cm

Etrurie, Vème siècle av. J.-C.

A embouchure simple.  
Panse oblongue et base discoïdale plate.  
Lèvre à rebord incisé d'une frise d'oves.  
L'anse très courbée rattachée à la lèvre se termine au bas de la panse par une palmette.

**Provenance :**  
Dijon, collection de Monsieur M., acquis en 1980.  
Une note d'inventaire en date du 9 juillet 1982 mentionne l'objet.

AN ETRUSCAN BRONZE OLPE, 5th century B.C.

**Estimation : 2 000 / 3 000€**  
Lot reproduit à la fin du catalogue

LOT 60  
OENOCHOÉ DE TYPE SCHNABELKANNÉ

Bronze. Oxydation bleue.  
Restauration à la panse.  
H\_ 35 cm

Civilisation de Golasecca, Vème siècle av. J.-C.

A embouchure trilobée et bec en biseau.  
A panse tronconique et base discoïdale plate.  
L'anse rattachée sur la lèvre par une prise en demi-cercle se terminant par deux panthères et terminant par une palmette surmontée de volutes et d'une tête de sphinge ou sirène au bas de la panse.  
Elle est accompagnée de son plateau.  
Diam\_ 27.5 cm

**Provenance :**  
Dijon, collection de Monsieur M., acquis en 1980.  
Une note d'inventaire en date du 9 juillet 1982 mentionne l'objet.

AN ETRUSCAN BRONZE OINOCHOE SCHNABELKANE TYPE, GOLASECCA CIVILISATION, 5th century B.C.

**Estimation : 5 000 / 8 000 €**  
Lot reproduit à la fin du catalogue



LOT 61  
APPLIQUE DE MOBILIER EN FORME  
DE BUSTE FÉMININ

Bronze à patine verte et rouge.  
Dim\_ 17,5 x 12,5 cm

Art romain, Ier siècle av. - Ier siècle ap. J.-C.

Représente une jeune femme, le visage plein, le menton arrondi, le nez aquilin et les lèvres charnues.  
La chevelure composée de mèches ondulées séparées par une raie médiane et ramenées en un chignon bas, est sertie d'une tenia, rappelle les coiffures des Niké.  
Elle est vêtue d'un peplos attaché aux épaules par deux fibules rondes.  
Ce buste en bronze était probablement un ornement de lit ou de meuble.

Pour des types similaires voir STEFANELLI, 1990, pp. 135-136, 162- 166.

**Provenance :**  
Dijon, collection de Monsieur M.  
Ancienne collection de l'Ambassadeur N.S, collection constituée dans les années 40 - 80.

A ROMAN BRONZE BUST OF A WOMAN, ROMAN ART, 1st century B.C. - 1st century A.D.\*

**Estimation : 8 000 / 12 000 €**



LOT 63  
STATUETTES VOTIVES

Bronze à patine noire.  
H\_ 5 et 6,5 cm  
Avant-bras droit manquant pour Mercure.

Art romain, II<sup>ème</sup> - III<sup>ème</sup> siècle

Représentant Mercure et une muse portant un masque de théâtre dans la main droite.

TWO ROMAN BRONZE VOTIVE STATUETTES, 2nd-3rd century A.D.

Estimation : 300 / 400 €  
Lot reproduit à la fin du catalogue

LOT 64  
BALSAMAIRE

Verre bleu soufflé et moulé. Concrétions. Iridescence.  
H\_ 9 cm

Art romain, I<sup>er</sup> - II<sup>ème</sup> siècle.

A panse globulaire.

Provenance :  
Nice, collection privée acquis en vente publique Pescheteau-Badin-Ferrien, Paris, 14/10/1984

A ROMAN GLASS BALSAMARIUM, 1st-2nd century A.D.

Estimation : 600 / 800 €  
Lot reproduit à la fin du catalogue

LOT 65  
COUPE

Verre transparent. Irisations.  
Inclusions de matières organiques, consolidations.  
H\_ 7.5 cm  
Diam\_ 10.5 cm

Art romain, II<sup>ème</sup> - III<sup>ème</sup> siècle

La coupe est posée sur un piédoche à base discoïdale plate.  
Très bel exemplaire.

Provenance :  
Dijon, collection privée de Monsieur M., acquis dans les années 80.

A ROMAN GLASS CUP, 2nd - 3rd century A.D.

Estimation : 600 / 1 200 €  
Lot reproduit à la fin du catalogue

LOT 66  
OENOCHOÉ À BEC SIMPLE

Verre couleur prune.  
Cassé recollé. Irisations importantes sur toute la surface.  
H\_ 13.5 cm

Art romain, II<sup>ème</sup> - III<sup>ème</sup> siècle

Provenance :  
Dijon, collection privée de Monsieur M., acquis dans les années 80.

A ROMAN GLASS OINOCHOE, 2nd-3rd century A.D.

Estimation : 200 / 400 €  
Lot reproduit à la fin du catalogue

LOT 62  
ANSE D'HYDRIE

Bronze à patine vert foncé.  
L\_ 20 cm

Art romain, époque impériale.

A terminaison de têtes de boucs dont les détails sont finement ciselés.

Provenance :  
Dijon, collection privée de Monsieur M., depuis 1982

A ROMAN BRONZE HYDRIA HANDLE WITH RAMS HEADS, 2nd-3rd century A.D.

Estimation : 800 / 1 500 €

LOT 67  
BALSAMAIRE

Verre transparent, patine et concrétions.  
Restaurations.  
H\_ 10 cm

Art romain II<sup>e</sup> - III<sup>e</sup> siècle.

Panse globulaire décor de motifs reptiliens moulés.

**Provenance :**  
Dijon, collection privée de Monsieur M., acquis dans les années 80.

A ROMAN GLASS BALSAMARIUM WITH MOULDED REPTILIAN PATTERNS ON THE BODY, 2nd-3rd century A.D.

Estimation : 300 / 500 €

LOT 68  
OENOCHOÉ TRILOBÉE

Verre soufflé et moulé à deux couleurs.  
Irisations importantes.  
H\_ 15 cm

Art romain, II<sup>e</sup> - III<sup>e</sup> siècle

**Provenance :**  
Dijon, collection privée de Monsieur M., acquis dans les années 80.

A ROMAN GLASS OINOCHOE, 2nd-3rd century A.D.

Estimation : 800 / 1 000 €

LOT 69  
BALSAMAIRE

Verre soufflé et moulé à deux couleurs.  
Très bel état de conservation. Irisations.  
H\_ 7.5 cm

Art romain, II<sup>e</sup> - III<sup>e</sup> siècle

**Provenance :**  
Dijon, collection privée de Monsieur M., acquis dans les années 80.

A ROMAN BALSAMARIUM, 2nd - 3rd century A.D.

Estimation : 600 / 800 €  
Lot reproduit à la fin du catalogue

LOT 70  
BALSAMAIRE

Verre transparent. Irisations.  
Inclusions de matières organiques, consolidations.  
H\_ 12 cm  
Diam\_ 6.2 cm

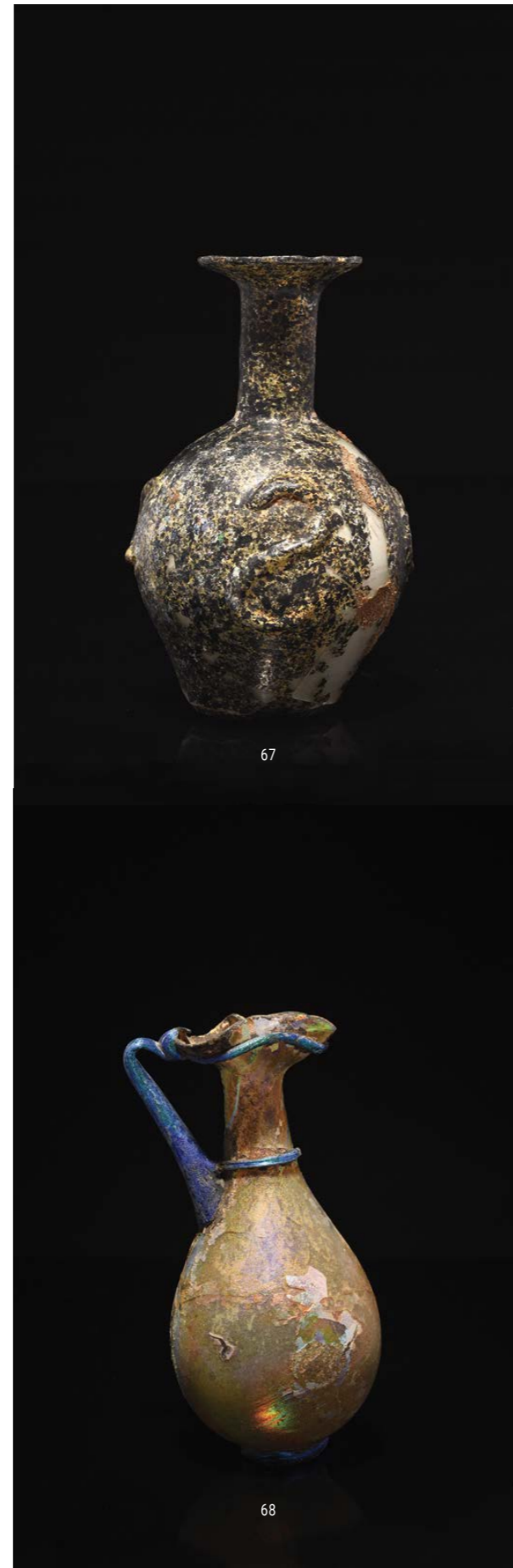
Art romain, II<sup>e</sup> - III<sup>e</sup> siècle

Base discoïdale moulurée plate. Lèvre à bourrelet.

**Provenance :**  
Dijon, collection privée de Monsieur M., acquis dans les années 80.

A ROMAN GLASS BALSAMARIUM, 2nd - 3rd century A.D.

Estimation : 400 / 600 €  
Lot reproduit à la fin du catalogue



67

68

LOT 71  
LOT DE NEUF BALSAMAIRES

Verre de couleurs diverses.

Art romain et art islamique, II<sup>e</sup> - VI<sup>e</sup> siècle

A LOT OF NINE GLASS WITH COLOUR AND SHAPED VARIED, ROMAN AND ISLAMIC ART, 2nd - 6th century A.D.

Estimation : 800 / 1 000 €  
Lot reproduit à la fin du catalogue

LOT 72  
FRAGMENT DE LAMPE À HUILE

Argile orangée.  
Dépôts et traces de pigment rouge.  
Dim\_ 8,6 x 6,2 cm

Art romain impérial, II<sup>e</sup> siècle.

Partie terminale de la lampe en forme de croissant de lune décoré d'un aigle les ailes déployées, tenant un éclair dans ses pattes postérieures. Au-dessus, tête barbue de Zeus.

**Provenance :**  
Monte-Carlo, collection privée.

A ROMAN TERRACOTTA FRAGMENT OF OIL LAMP, 2nd century A.D.

Estimation : 250 / 300 €  
Lot reproduit à la fin du catalogue

LOT 73  
LAMPE À HUILE

Terre-cuite beige  
L\_ 10 cm

Art romain d'Orient, I<sup>er</sup> - II<sup>e</sup> siècle

Bec à volute.  
Le médaillon orné d'une tête d'éléphant.

**Provenance :**  
Saint-Raphaël, collection privée de Monsieur et Madame C.

A ROMAN TERRACOTTA OIL LAMP, 1st - 2nd century A.D.

Estimation : 160 / 180 €  
Lot reproduit à la fin du catalogue

LOT 74  
LOT DE CINQ LAMPES À HUILE

Terre-cuite.

Art romain d'Orient, II<sup>e</sup> siècle

Becs simples et anses. Médaillons ornés de motifs divers.

**Provenance :**  
Saint-Raphaël, collection privée de Monsieur et Madame C., années 80.

A LOT OF FIVE ROMAN TERRACOTTA OILS LAMPS, 2nd century A.D.

Estimation : 200 / 400 €  
Lot reproduit à la fin du catalogue

LOT 75  
LOT DE TROIS LAMPES À HUILE

Terre-cuite

Art romain, II<sup>e</sup> - III<sup>e</sup> siècle.

Becs simples et anses.  
Médaillons ornés d'une tête de Méduse, de motifs végétaux et d'un cheval.

**Provenance :**  
Saint-Raphaël, collection privée de Monsieur et Madame C.

THREE ROMAN TERRACOTTA OIL LAMPS, 2nd - 3rd century A.D.

Estimation : 150 / 300 €  
Lot reproduit à la fin du catalogue

LOT 76  
LOT DE QUATRE LAMPES À HUILE

Terre-cuite orangée et grise.

Art romain, période byzantine.

Becs simples et bec à volute.

A LOT OF FOUR BYZANTINE TERRACOTTA OIL LAMPS

Estimation : 200 / 400 €  
Lot reproduit à la fin du catalogue



LOT 77  
KYLIX À FIGURES DES "PETITS MAÎTRES"

Terre-cuite vernissée noire. Peinture blanche, rouge.  
Bel état de conservation. Fêle à la panse, craquelure à la base, pied recollée.  
Vieille étiquette sous le pied.  
H\_ 12.3 cm  
Diam\_ 22.5 cm (sans les anses)

Grèce, Attique, 540-530 av. J.-C.

Kylix à lèvres concave dont le décor est situé sur une bande en dessous de la lèvre.

Les faces A et B portent une même scène érotique ; la femme, nue, est en surpeint blanc.

Sur la face A, la scène érotique est encadrée de deux personnages debout en himation. Sur la face B, les deux personnages de part et d'autre de la scène principale dansent nus.

L'ornementation, très sobre, est constituée de palmettes schématiques de part et d'autre des attaches des anses.

Pour un modèle similaire Beazley, ABV, p. 159-197 ; Heesen, 2011, p. 323, n°656, pl. 163c (Naples, Stg. 200) pour le traitement de la tête du personnage debout.

Un test de thermoluminescence de Ralf Kotalla en date du 16 mars 1990 accompagne ce lot.

**Provenance :**  
Dijon, collection de Monsieur M., acquis en 1980.  
Une note d'inventaire en date du 9 juillet 1982 mentionne l'objet.

AN ATTIC "LITTLE MASTERS" KYLIX, circa 540-530 B.C.

Estimation : 4 000 / 6 000 €



LOT 78  
LEKYTHOS

Terre-cuite vernissée noire et engobe.  
Brûlé et nombreuses restaurations.  
Vieilles étiquettes sous le pied.  
H\_ 30 cm

Grèce, Attique, vers 510 av. J.-C.

Lécythe à épaule. Embouchure en calice volumineuse.  
Panse ovoïde. Pied en disque.

Au bas du col, languettes. Sur l'épaule, frise de palmettes alternées.  
En haut de la panse, damier.

En bas de la panse, frise de palmettes alternées.  
Héraclès et les Amazones. Héraclès, de profil à droite, porte une peau de lion, la léonté, sur un chiton court ; il lève le bras droit en arrière, mais on ne voit pas d'arme dans la main.  
De part et d'autre, deux Amazones avec casque, chiton ; le buste est couvert d'une cuirasse ; bouclier rond.

À gauche, une Amazone courant vers la gauche, tête à droite et une seconde Amazone de profil à droite.  
À droite, une Amazone à genou vers la droite, mais tête à gauche et une seconde Amazone vers la gauche.



Ce vase a été jeté dans un bûcher (sans doute funéraire) ; brûlé et brisé, il a été reconstitué. Des lacunes ont été comblées et repeintes et certaines restaurations ne permettent pas de reconnaître certains gestes.

Pour un objet proche : Hommes, Dieux et Héros de Grèce, Rouen, 1983, p. 232-233.

**Provenance :**  
Sud de la France, collection privée de Monsieur et Madame C., acquis en vente publique Drouot.

AN ATTIC BLACK-FIGURED LEKYTHOS, 6th century B.C.

Estimation : 1 000 / 1 500 €



LOT 79  
CRATÈRE À FIGURES ROUGES

Terre-cuite vernissée noire. Peinture blanche et ocre. Cassé collé.  
H\_ 33.5 cm  
Diam\_ 34 cm

Grèce, Attique, 400-375 av. J.-C.

Face A : Scène de symposion. Trois personnages sont couchés sur un lit, le corps vers la gauche. Celui de gauche tourne la tête vers la droite. Devant, à gauche, un jeune homme nu tenant une coupe cantharoïde ; au centre, une jeune femme, en blanc, portant un himation blanc et un drap noué sur le bas du corps ; elle joue de la double flûte. Le personnage de gauche et celui de droite tiennent une coupe sans tige d'un seul doigt pour le jeu de cotabe qui consiste à jeter une goutte de vin à son partenaire. Les trois personnages couchés le sont sur des coussins. Devant la kliné, petites tables.

Tous les vêtements portent un décor caractéristique de fleurs à trois ou quatre pétales. Tous les personnages portent un bandeau blanc cantonné de points blancs dans les cheveux ; la femme porte une couronne cantonnée de languettes. Le rehaut blanc est le mode de traitement habituel du corps de la femme ; il est ici rehaussé de traits jaunes-beiges.

Face B : Trois jeunes hommes en himation. Les deux de gauche de profil à droite, celui de droite de profil à gauche. Chevelure à contour réservé, avec mèches tombant dans le cou. Yeux et bouches marqués de quelques traits sommaires. L'ornementation consiste en des feuilles couchées sous la lèvre, des méandres cantonnés de damiers sous chaque scène et des oves à l'attache des anses.

Ce cratère appartient à un ensemble d'œuvres datées du premier quart du IV<sup>e</sup> siècle, attribuées au « Plainer group ». Son style est proche de celui de deux peintres, le « Peintre de Vienne 1089 » et le « Peintre du Louvre G 508 », deux artistes que l'on peut probablement réunir : sous le nom du second on situerait les œuvres de la fin de la carrière du Peintre de Vienne 1089.

Les scènes avec Dionysos et de symposion, comme dans ce cas, sont fréquentes sur les cratères en cloche de cette période. Ce cratère est une œuvre de très grande qualité de la première moitié du IV<sup>e</sup> siècle av. J.-C.

Pour un objet proche : voir Beazley, ARV2, p. 1423, Plainer Group, Peintre de Vienne 1089 (= CVA Vienne Kunsthistorisches Museum, 3, pl. 124, 1-2), et p. 1436, Peintre du Louvre G 508 (= CVA Louvre, 5, III, le, pl. 378, 2, 2,4-6); Schauenburg, 2010, fig. 106 a-c.

Il est accompagné d'un test de thermoluminescence de QED laboratoire.

**Provenance :**  
Dijon, collection de Monsieur M., acquis en 1980.  
Une note d'inventaire en date du 9 juillet 1982 mentionne l'objet.

AN RED-FIGURED BELL KRATER, GREECE, ATTIC, circa 400 - 375 B.C.

Estimation : 6 000 / 8 000€



LOT 80  
COUPE AVEC ANSE VERTICALE ANTHROPOMORPHE

Argile beige. Peinture marron et rouge. Accidents et manques visibles.  
H\_ 14.5 cm  
Diam\_ 15 cm

Daunie, VIII<sup>e</sup> ème - VII<sup>e</sup> ème siècle av. J.-C.

Au centre de la coupe ; motif stylisé figurant un personnage anthropo-zoomorphe.  
Décor de bandes concentriques sous la coupe.  
L'anse verticale en forme de personnage anthropomorphe, les bras levés vers le ciel.

**Provenance :**  
Dijon, collection de Monsieur M., acquis en 1980.  
Une note d'inventaire en date du 9 juillet 1982 mentionne l'objet.

Un test de thermoluminescence de QED laboratoire accompagne de ce lot.

A DAUNIAN TERRACOTTA CUP WITH ANTHROPOMORPHIC HANDLE, 8th-7th century B.C.

Estimation : 800 / 1 200 €  
Lot reproduit à la fin du catalogue

LOT 81  
KRATERISKOS

Argile beige. Peinture rouge.  
Vernis marron.  
Très bel état de conservation. Pas de restaurations.  
H\_ 17 cm  
Diam\_ 19 cm

Italie méridionale, VII<sup>e</sup> ème - VI<sup>e</sup> ème siècle av. J.-C.

Décor à la panse : Sur une face, palmette stylisée.  
Sur l'autre face, alternance de figures géométriques triangulaires réticulées et de svastikas.  
Sous la panse, frise de larmes.  
Décor intérieur : frises de traits et large bande concentrique.

Un test de thermoluminescence de QED laboratoire accompagne ce lot.

**Provenance :**  
Dijon, collection de Monsieur M., acquis en 1980.  
Une note d'inventaire en date du 9 juillet 1982 mentionne l'objet.

AN ITALIC TERRACOTTA KRATERISKOS, 7th-6th century B.C.

Estimation : 1 400 / 1 800 €  
Lot reproduit à la fin du catalogue

LOT 82  
OLLA À TÊTES DÉMONIAQUES

Argile beige. Peinture ocre rouge et brune.  
Manque une tête. Léger manque à la lèvre. Concrétions.  
H\_ 20.5 cm  
Diam\_ 24.5 cm

Daunie, VII<sup>e</sup> ème - VI<sup>e</sup> ème siècle av. J.-C.

Décor à la panse : lignes concentriques. Registres rectangulaires. Protomé de tête zoomorphe sur la panse, rapportée, et peinte de couleur ocre rouge. Les yeux marqués par des cercles concentriques.

**Provenance :**  
Dijon, collection de Monsieur M., acquis en 1980.  
Une note d'inventaire en date du 9 juillet 1982 mentionne l'objet.

Un test de thermoluminescence de QED laboratoire accompagne ce lot.

A DAUNIAN TERRACOTTA OLLA, 7th - 6th century B.C.

Estimation : 800 / 1 200 €  
Lot reproduit à la fin du catalogue

LOT 83  
PATÈRE

Argile beige. Engobe blanc  
H\_ 43 cm  
Diam\_ 26 cm

Grande-Grèce, début du V<sup>e</sup> ème siècle avant J.-C.

Composée d'un disque à faible rebord. Le manche est formé d'une figure de kouros nu, les pieds posés sur une tête de bélier. Les mains supportant des lions sur lesquels est posée la patère.

Pour un modèle similaire voir Musée du Louvre, Collection Campana, cp 3788

**Provenance :**  
Ex-collection Monsieur E. acquis à la Galerie Carrefour, Paris le 08/02/89

A TERRACOTTA PATERA, MAGNA-GRAECIA, beg. Of 5th century B.C.

Estimation : 2 000 / 3 000 €  
Lot reproduit à la fin du catalogue

LOT 84  
ASKOS

Argile beige. Peinture marron et orange.  
Dim\_ 17 x 20 cm

Daunie, VI ème siècle av. J.-C. Décor de bandes et de zig-zags.

**Provenance :**  
Dijon, collection de Monsieur M., acquis en 1980.  
Une note d'inventaire en date du 9 juillet 1982 mentionne l'objet.

Un test de thermoluminescence de QED laboratoire accompagne ce lot.

A DAUNIAN TERRACOTTA ASKOS, 6th century B.C.

**Estimation : 400 / 800 €**

Lot reproduit à la fin du catalogue

LOT 85  
ARYBALLE ETRUSCO-CORINTHIEN

Argile beige. Vernis noir et marron. Motifs légèrement effacés. Pas de restaurations.  
H\_ 11.5 cm

Art étrusco-corinthien, 575-550 av. J.-C.

Aryballe globulaire en pâte claire, jaune-beige. Anse en ruban et col étroit. Sur le plat du goulot : languettes rayonnantes entre deux cercles. Sur l'épaule, languette et deux cercles. Au bas de la panse. L'ornementation est faite de rosettes incisées. Trois oiseaux : un canard entre deux coqs ; le canard de profil à droite a une tête grosse et courte qui se termine par un bec fin. Production étrusque imitant les vases corinthiens.

Pour un vase similaire voir Laurens, 1974, p. 201-202, n° 148.

Un test de thermoluminescence de QED Laboratoire accompagne ce lot.

**Provenance :**  
Dijon, collection de Monsieur M., acquis en 1980.  
Une note d'inventaire en date du 9 juillet 1982 mentionne l'objet.

AN ETRUSCO-CORINTHIAN TERRACOTTA ARYBALLOS, circa 575-550 B.C.

**Estimation : 600 / 800 €**

Lot reproduit à la fin du catalogue

LOT 86  
HYDRIE À FIGURES ROUGES

Terre-cuite vernissée noire. Bel état de conservation  
H\_ 31 cm

Italie du Sud, Apulie, première moitié du IV ème siècle av. J.-C

Entre les anses et une demi-palmette, un jeune homme nu debout face à une jeune femme assise, vêtue d'un chiton et d'un himation. Le jeune homme de trois-quarts à droite, tête de profil, porte un himation sur son bras gauche. Chevelure au contour réservé. La jeune femme se regarde dans un miroir tenu de sa main droite. Elle porte un cécryphale qui laisse s'échapper un chignon.

Ornementation : entre deux filets, feuilles de laurier couchées sur le col ; au bas de la scène, méandre cantonné de croix.

Pour un vase similaire voir Trendall, 1989, p. 74-78.

Un test de thermoluminescence de QED laboratoire accompagne ce lot.

**Provenance :**  
Dijon, collection de Monsieur M., acquis en 1980.  
Une note d'inventaire en date du 9 juillet 1982 mentionne l'objet.

AN APULIAN RED-FIGURED HYDRIA, FIRST HALF OF THE 4th century B.C.

**Estimation : 3 000 / 6 000 €**

Lot reproduit à la fin du catalogue

LOT 87  
OENOCHOÉ

Terre-cuite vernissée à figures rouges.  
H\_ 12 cm

Etrurie, Apulie, seconde moitié du IV ème siècle av. J.-C.

Sur la panse, décor de profil féminin vers la gauche. Palmette et volutes. L'anse avec un nœud.

Ce lot est accompagné d'un test de thermoluminescence QED Laboratoire

AN RED-FIGURED OINOCHOE, APULIAN ART, SECOND-HALF OF THE 4th CENTURY B.C.

**Estimation : 700 / 800 €**

Lot reproduit à la fin du catalogue



LOT 88  
OENOCHOÉ TRILOBÉE À FIGURES ROUGES

Terre-cuite vernissée noire. Polychromie blanche et jaune.  
Bel état de conservation. Petites restaurations à l'anse (aux attaches). Traces des empreintes digitales du potier.  
H\_ 36 cm

Italie du Sud, Apulie, 350-325 av. J.-C.

Sur la face principale, un personnage nu, ailé, un Éros hermaphrodite, de profil vers la gauche, tenant un coffret. Il est assis sur des coussins empilés et un tympanon est disposé à la hauteur du genou. La chevelure est retenue par une couronne qui laisse s'échapper un chignon.

Les rehauts blancs sont particulièrement abondants : ailes, couronne de points, colliers, décor du coffret et du tympanon. L'ornementation est particulièrement riche ; cercles au haut du col, languettes verticales sur le col, fleurs cantonnées de points blancs, ligne de postes au bas de la scène ; sous l'anse : large palmette encadrée de demi-palmettes.

Pour un modèle similaire voir Trendall, 1989, p. 96, fig. 245-247 ; Schauenburg, 2006, p. 35-37, fig. 83d.

**Provenance :**  
Dijon, collection de Monsieur M., acquis en 1980.  
Une note d'inventaire en date du 9 juillet 1982 mentionne l'objet.

Un test de thermoluminescence de QED Laboratoire accompagne ce lot.

A RED-FIGURED OINOCHOE, APULIAN ART, 350-325 B.C.

**Estimation : 2 500 / 4 000 €**

LOT 89  
PELIKÉ

Terre-cuite vernissée noire. Intact.  
H\_ 36 cm

Etrurie, Apulie, seconde moitié du IV<sup>ème</sup> siècle av. J.-C.

Panse globulaire et base discoïdale plate.

**Provenance :**  
Nice, collection privée acquis chez Felix e Hijo, Seville, 09/02/03

AN APULIAN BLACK GLAZED PELIKE, MAGNA-GRAECIA, SECOND HALF OF THE 4th century B.C.

**Estimation : 2 000 / 4 000 €**  
Lot reproduit a la fin du catalogue

LOT 90  
LOT DE TROIS VASES

Terre-cuite vernissée noire et argile rouge. Vieille étiquette de collection sur le vase central.

Apulie, IV<sup>ème</sup> siècle av. J.-C et art gallo-romain.

THREE TERRACOTTA VASES, ITALIC AND GALLO ROMAN ART.

**Estimation : 300 / 600 €**  
Lot reproduit a la fin du catalogue

LOT 91  
TROIS VASES

Terre-cuite vernissée noire et terre-cuite sigillée.

Grande-Grèce, IV<sup>ème</sup> siècle - I<sup>er</sup> siècle av. J.-C.

- Oenochoé, panse à godrons en relief.  
- Coupe à anses (l'une cassée), panse incisée de traits verticaux.  
- Vase sigillé à motifs anthropomorphes et zoomorphes.

**Provenance :**  
Saint-Raphaël, collection privée de Monsieur et Madame C., années 80.

THREE TERRACOTTA VASES, MAGNA-GRAECIA, 4th century - 1st century B.C.

**Estimation : 400 / 600 €**  
Lot reproduit a la fin du catalogue

LOT 92  
CRATÈRE CAMPANIEN

Terre-cuite.  
Bel état de conservation. Pas de restauration.  
H\_ 21.5 cm  
Diam\_ 27 cm

Campanie, IV<sup>ème</sup> siècle av. J.-C.

Décor à la panse : frise de lierres.  
Sur une face, manque au décor important.

**Provenance :**  
Dijon, collection privée de Monsieur M., depuis 1982

Un test de thermoluminescence de QED Laboratoire accompagne ce lot.

A RED-FIGURED CAMPANIAN KRATER, 4th century B.C.

**Estimation : 800 / 1 400 €**  
Lot reproduit a la fin du catalogue

LOT 93  
FIGURINE VOTIVE ARCHAÏQUE

Argile brun orangé. Traces de pigments noir et rouge.  
Manques visibles. Usures.

H\_ 16,5 cm

Etrurie, période archaïque, VI<sup>ème</sup> siècle av. J.-C.

Figurant un personnage masculin de type kouros, debout, de face, nu. Sa main droite ramenée sur la poitrine.

AN ETRUSCAN TERRACOTTA ARCHAIC EX-VOTO, 6th century B.C.

**Estimation : 400 / 600 €**  
Lot reproduit a la fin du catalogue

LOT 94  
PROTOMÉ DE DÉESSE

Terre-cuite, engobe et traces de peintures noire et rouge.  
H\_ 35 cm

Grèce orientale, V<sup>ème</sup> siècle av. J.-C.

Le visage ovale, les yeux en amandes, le sourire archaïque.  
Le front encadré de mèches ondulés, le reste de la chevelure cachée par un large voile.

**Provenance :**  
Sud de la France, collection privée de Monsieur C., acquis à Pont-Aven en 1990

AN EASTERN GREEK TERRACOTTA PROTOME OF A GODDESS, 5th century B.C.

**Estimation : 3 000 / 4 000 €**



94



### LOT 95 FEMME DRAPÉE

Argile rosée. Deux moules bivalves (tête et corps), voile partiellement modelé, reprises des plis à l'outil, accessoire modelé. Traces de pigments rose à la coiffure et au bas du chiton et bleu dans les plis du chiton sur base d'engobe blanc. Cassée et recollée.  
H\_ 18 cm

Tanagra, fin du IV<sup>e</sup> siècle av. J.-C.

Dérivant du type de "la Sophocléenne", debout, en appui sur sa jambe droite, la gauche légèrement pliée. Elle est vêtue d'un long chiton au plis très dessinés et d'un volumineux himation porté en voile et ramené sous l'avant bras-droit gauche pour retomber à hauteur des genoux. La tête penchée vers la droite.

Ces figures font écho à la grande statuaire classique du V<sup>e</sup> et IV<sup>e</sup> siècle grec.

En effet, on observe une proximité avec le type praxitélien notamment dans l'expression rêveuse des visages, teintée de mélancolie créée par l'inflexion de la tête penchée sur le côté. Ainsi la coroplastie engage le pas directement dans le sillon de la grande sculpture de marbres classiques.

**Provenance :**  
Bruxelles, collection de Madame D., acquis dans les années 80.

A GREEK TERRACOTTA TANAGRA, END OF THE 4th century B.C.

**Estimation : 600 / 800 €**

### LOT 96 ENSEMBLE COMPRENANT:

Argile beige et orangée.

Egypte et Grèce orientale, VI<sup>e</sup> - I<sup>er</sup> siècle av. J.-C.

- Ex-voto buste féminin coiffé d'un polos.
- Ex-voto d'Eros avec un cygne
- Ex-voto d'une tête de Tanagra

On y joint un osiris momiforme en bronze et une tessère en terre-cuite décorée d'un poisson.

A LOT WITH TERRACOTTA EX-VOTO, TESSERA AND A MUMIFORM OSIRIS, EGYPT AND EASTERN GREECE, 5th-1st century B.C.

**Estimation : 400 / 800 €**

Lot reproduit à la fin du catalogue

### LOT 97 EX-VOTÉ DE KORÉ

Argile beige.  
H\_ 6,5 cm

Grande-Grèce, V<sup>e</sup> - IV<sup>e</sup> siècle av. J.-C.

Fragment figurant un visage de korè, coiffée d'un polos, les cheveux composées de fines mèches longues ondulées séparées par une raie médiane et encadrant le visage jusqu'aux épaules.

**Provenance :**  
Monte-Carlo, collection privée.

A MAGNA-GRAECIA TERRACOTTA KORE EX-VOTO, 5th - 4th century B.C.

**Estimation : 150 / 300 €**

Lot reproduit à la fin du catalogue

### LOT 98 PROTOMÉ

Terre-cuite. H\_ 15 cm

Etrurie, Apulie, IV<sup>e</sup> siècle av. J.-C.

Représente un visage féminin.

**Provenance :**  
Sud de la France, collection privée de Monsieur C., acquis à Pont-Aven en 1990.

AN ETRUSCAN TERRACOTTA PROTOME, 4th century B.C.

**Estimation : 300 / 400 €**

Lot reproduit à la fin du catalogue

### LOT 99 PROTOMÉ À TÊTE DE DEMETER

Argile orangée. Concrétions en surface.  
Accidents au menton.  
H\_ 19 cm

Tarente, IV<sup>e</sup> - III<sup>e</sup> siècle av. J.C.

Le visage en oval, la chevelure composée de mèches ondulées séparées par une raie médiane et surmontée d'un polos.

**Provenance :**  
Nice, collection privée de Monsieur L.

AN ETRUSCAN TERRACOTTA PROTOME OF DEMETER, 4th-3rd century B.C.

**Estimation : 600 / 800 €**

Lot reproduit à la fin du catalogue

### LOT 100 COUVERCLE D'URNE CINÉRAIRE

Terre-cuite. Traces de pigment rouge.

Etrurie, II<sup>e</sup> siècle av. J.-C.

Le défunt est représenté allongé, richement drapé, son corps est couvert par son himation. Sa tête aux traits paisibles repose sur un large coussin.

Pour un modèle similaire voir Boston Fine Arts Museum, inv. 41.648a-b

**Provenance :**  
Saint-Raphaël, collection privée de Monsieur et Madame C., acquis dans les années 80.

AN ETRUSCAN TERRACOTTA CINERARY URN COVER WITH RECLINING FIGURE, 2nd century B.C.

**Estimation : 800 / 1 000 €**

Lot reproduit à la fin du catalogue

### LOT 101 EX-VOTO ZOOMORPHE

Argile beige. Polychromie blanche et rose.  
H\_ 14 cm

Italie du Sud, atelier de Canosa (?), IV<sup>e</sup> - III<sup>e</sup> siècle av. J.-C.

En forme de cygne, reposant sur une base discoïdale plate.

**Provenance :**  
Dijon, collection de Monsieur M., acquis en 1980.  
Une note d'inventaire en date du 9 juillet 1982 mentionne l'objet.

A TERRACOTTA EX-VOTO IN A SWAN SHAPE, CANOSAN ART, 4th-3rd century B.C.

**Estimation : 400 / 600 €**

Lot reproduit à la fin du catalogue

LOT 102

## IDOLE ANTHROPOMORPHE

Argile beige modelée. Peinture noire. Quelques manques visibles.  
H\_ 14 cm

Grèce orientale, VII<sup>e</sup>ème – VI<sup>e</sup>ème siècle av. J.-C.;

Présentée debout de face, sur une base ovoïde.  
Les traits stylisés, les cheveux longs et coiffée d'un polos.

**Provenance :**  
Dijon, collection de Monsieur M., acquis en 1980.  
Une note d'inventaire en date du 9 juillet 1982 mentionne l'objet.

AN EASTERN GREEK TERRACOTTA ANTHROPOMORPHIC IDOLE,  
7th - 6th century B.C.

**Estimation : 400 / 600 €**  
Lot reproduit à la fin du catalogue

LOT 103

## VASE ZOOMORPHE MINIATURE

Argile beige. Peinture marron. Bel état de conservation.  
Dim\_ 6 x 8.5 cm

Italie du Sud, Vème – IV<sup>e</sup>ème siècle av. J.-C.

En forme de canidé, avec anse arrondie sur le dos.  
Deux perforations de chaque côté, une au niveau de la gueule de  
l'animal.  
Présence de grelots à l'intérieur (à usage de jeu pour un enfant).

**Provenance :**  
Dijon, collection de Monsieur M., acquis en 1980.  
Une note d'inventaire en date du 9 juillet 1982 mentionne l'objet.

A SOUTH ITALIAN TERRACOTTA ZOOMORPHIC MINIATURE VASE,  
5th-4th century B.C.

**Estimation : 300 / 500 €**  
Lot reproduit à la fin du catalogue

LOT 104

## LOT DE QUATRE EX-VOTO

Terre-cuite.

Grande-Grèce, période hellénistique et art gallo-romain.

- Figure de Déméter  
- Une orante  
- Une danseuse avec instruments musicaux à percussions.  
- Une maternité

A GROUP OF FOUR TERRACOTTA EX-VOTO, MAGNA-GRAECIA (hel-  
lenistic period) AND GALLO ROMAN ART.

**Estimation : 300 / 400 €**  
Lot reproduit à la fin du catalogue

LOT 105

## ENCENSOIR

Bronze à patine verte foncée et rouge.  
L\_ 29 cm, H\_ 15,5 cm

Art parthes, I<sup>er</sup> siècle avant J.-C - II<sup>e</sup>ème siècle.

La anse formée d'une chèvre aux longues cornes entre  
lesquelles se tient un aigle. Les pattes avant posées sur la partie  
aplatie de la lèvre du bol.

A PARTHIAN BRONZE INCENSE BRUNER, 1st century B.C. - 2nd cen-  
tury A.D.

**Estimation : 4 000 / 6 000 €**  
Lot reproduit à la fin du catalogue

LOT 106

## PENDENTIF SILENIQUE

Ambre.  
Cassé, recollé. Dim\_ 7 x 4.5 cm

Etrurie, VI<sup>e</sup>ème – V<sup>e</sup>ème siècle av. J.-C.

Le visage, sculpté en bas-relief est adapté à la forme naturelle de  
la résine fossile.  
Ce pendentif fait partie de la classe III de Montanaro<sup>1</sup>, des  
modèles aux contours bien définis.  
Ce type se caractérise par des grands yeux en amandes, les  
paupières soulignées.  
Les cheveux des portraits masculins sont composés de mèches  
compactes et lisses dont seuls les contours sont dessinés.  
Ici, le personnage masculin porte aussi une sorte de sakkos au  
sommet pointu et une barbe avec de longues moustaches,  
rappelant un pendentif provenant de Praeneste et conservé et  
Boston Museum of Fine Arts (fig.1) et considéré par Bottini<sup>2</sup>  
comme pouvant provenir de l'atelier du Satyre et de la Ménade.  
On y joint des fragments d'ambre de même époque.

**Provenance :**  
Dijon, collection privée de Monsieur M., acquis en 1979.

AN ETRUSCAN AMBER PENDANT IN THE FORM OF A HEAD OF A  
SATYR, 6th - 5th century B.C.

**Estimation : 800 / 1 200 €**

<sup>1</sup> MONTANARO, A., Ambre figurate, 2012

<sup>2</sup> BOTTINI, A. Ambre a protome umana dal Melfese, Bollettino d'arte 72, no. 4, 1987



106



Fig. 1 – Boston Fine Arts Museum, inv. 02.252



LOT 107  
PAIRE DE BOUCLES D'OREILLES

Or, laminé et ciselé. Accidents et usures.  
Dim\_ 2,7 cm et 2,5 cm

Grèce, 3100 - 2600 av. J.-C. En forme de spirales.

Provenance :  
NEFER Gallery.

A PAIR OF GREEK GOLD SPIRAL EARRINGS, circa 3100 - 2600 B.C.

Estimation : 800 / 900 €

LOT 108  
BAGUE

Or, granulation et laminage. Manque les inclusions dans l'étoile  
Dim\_ 2,1 x 2,2 cm

Grèce orientale, VI ème - Vème siècle av. J.-C.

Anneau rond et plein, le chaton en forme de boîte ronde est décoré en granulation et filigrane, au centre une étoile à huit branches (symbole de la déesse Ishtar) composée de fines lames d'or anciennement sertie de pierres.

Pour une bague similaire voir MARSHALL, 1907, p.9, n°41

AN EASTERN GREEK GOLD RING WITH A HEIGHT BRANCHES STAR, 6th - 5th century B.C.

Estimation : 1 000 / 1 500 €

LOT 109  
CHAINE

Or.  
Légère soudure au fermoir.  
L\_ 42 cm

Grèce, époque tardo-hellénistique

Chaîne à maille.  
Fermoir à tête de griffon.

A GREEK GOLD CHAIN FOR A NECKLACE, HELLENISTIC ART.

Estimation : 700 / 900 €

LOT 110  
COLLIER

Or et verre à iridescence. Pendentif manquant.  
L\_ 36 cm

Art romain, II ème - III ème siècle

Chaîne à anneaux et perles de verre foncé. Fermoir original.

A ROMAN NECKLACE WITH GLASS BEADS AND GOLD CHAIN, 2nd-3rd century A.D.

Estimation : 700 / 900 €

LOT 111  
ENSEMBLE DE NEUF BAGUES ET PENDENTIF

Bronze à patine verte.

Art greco-romain, Vème siècle av. J.-C. - III ème siècle.

Anneaux simples, ou à chatons rond ou en mandorle. Le pendentif figurant le croissant inversé romain.

Provenance :  
Monte-Carlo, collection privée.

A LOT OF GREEK AND ROMAN BRONZE OF RINGS AND A PENDANT, 5th century B.C. - 3rd century A.D.

Estimation : 200 / 300 €

LOT 111-1  
PENDENTIF AVEC MONNAIE

Monture en or romaine  
Monnaie (tessera) en bronze grecque

Art romain, Ier - II ème siècle.

Pour la monnaie : Ionie (Ephèse), Ier siècle ap. J.-C. (cf. cfr. SNG Copenhagen 355; SNG von Aulock 1875; BMC 186)  
Monture en or avec corniche perlée.

A ROMAN GOLD PENDANT WITH A BRONZE COIN, 1st-2nd century A.D.

Estimation : 400 / 600 €

LOT 112  
ÉLÉMENTS DE COLLIER

Or laminé.

Méditerranée orientale, art hellénistique.

Neuf feuilles d'or composant un diadème ou un collier. On y joint un fragment de plaque d'ornement votif figurant un visage aux traits stylisés.

Provenance :  
Collection Hekmat & Madeleine Nassif, constituée entre 1933 et 1987.

NEAR-EASTERN GOLD ELEMENTS OF A NECKLACE, HELLENISTIC ART.

Estimation : 300 / 600 €

LOT 113  
PENDANT D'OREILLE

Or et verre bleu.  
L\_ 5,2 cm

Art romain, II<sup>e</sup> - III<sup>e</sup> siècle.

Pendant serti d'un verre bleu en forme de goutte et d'une chaîne en or.

A ROMAN GOLD AND BLUE GLASS EAR PENDANT, 2nd-3rd century A.D.

Estimation : 150 / 300 €

LOT 114  
PENDANT DE BOUCLE D'OREILLE

Or, niccolo et cornaline.  
L\_ 2,7 cm

Epoque romaine, II<sup>e</sup> siècle.

Le pendant central encadré de deux perles de cornaline est en forme d'étoile est serti d'une intaille figurant un ibis.

A ROMAN EARRING PENDANT WITH A NICCOLO INTAGIO AND CARNELIAN BEADS, 2nd century A.D.

Estimation : 300 / 400 €

LOT 115  
BAGUE

Or et cornaline. Restauration à l'anneau (soudure).  
Dim\_ 2,1 x 2,25 cm

Epoque romaine, II<sup>e</sup> - III<sup>e</sup> siècle.

L'intaille en cornaline représente une scène allégorique : une souris qui mange un fruit sur un autel décoré d'une guirlande, à côté une corne d'abondance. Derrière, un arbuste.

A ROMAN GOLD RING WITH A CARNELIAN INTAGLIO DEPICTING AN ALLEGORIC SCENE, 2nd - 3rd century A.D.

Estimation : 700 / 900 €

LOT 116  
BAGUE

Or massif et cornaline.  
Dim\_ 2,1 x 2,0 cm

Art romain, III<sup>e</sup> siècle.

Anneau à huit facettes. Serti d'une cornaline. Cette typologie d'anneau faceté est très répandue à l'époque romaine tardive.

Voir MARSHALL, 1907, p.47

Pour un modèle similaire voir MARSHALL, pl. XXIX, n°1200.

Provenance :  
Paris, collection privée.

A ROMAN GOLD RING WITH A CARNELIAN BEAD, 3rd century A.D.

Estimation : 700 / 900 €

LOT 117  
PENDENTIF

Or et verre à iridescence. Pendentif manquant.  
L\_ 36 cm

Art romain, II<sup>e</sup> - III<sup>e</sup> siècle

Chaîne à anneaux et perles de verre foncé. Fermoir original.

A ROMAN NECKLACE WITH GLASS BEADS AND GOLD CHAIN, 2nd-3rd century A.D.

Estimation : 700 / 900 €

LOT 118  
BAGUE D'ENFANT

Or et grenat.  
Pierre crêpée. Anneau creux.  
Diam\_ 2,2 cm

Epoque romaine, II<sup>e</sup> - III<sup>e</sup> siècle.

Anneau plat à l'intérieur, arrondi à l'extérieur. Le chaton serti d'un grenat de forme ovale.

A ROMAN GOLD AND GARNET CHILD RING, 2nd-3rd century A.D.

Estimation : 300 / 600 €

LOT 119  
BAGUE

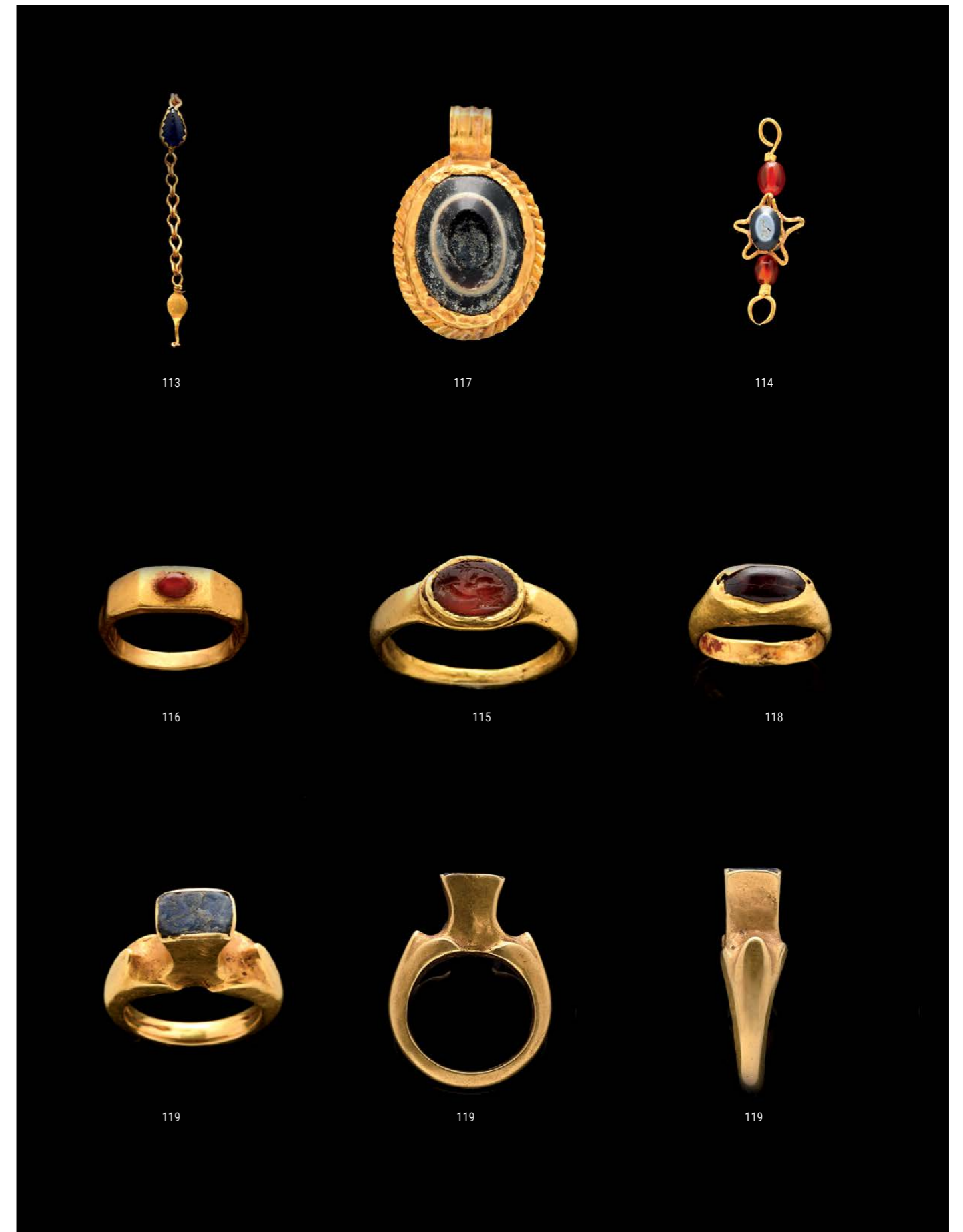
Or et lapis lazuli.  
Dim\_ 1,8 x 0,6 cm

Art romain tardif, III<sup>e</sup> - IV<sup>e</sup> siècle.

Anneau d'or plein arrondi avec épaules. Le chaton haut et rectangulaire serti d'une pierre de lapis lazuli.

A LATE ROMAN GOLD AND LAPIS-LAZULI FINGER RING, 3rd-4th century A.D.

Estimation : 500 / 700 €





120



120



120



122



122



122



123



124



125

#### LOT 120 BAGUE

Or et verre imitant le lapis lazuli.  
Anneau restauré et creux à l'intérieur.

Epoque sassanide, IV<sup>e</sup> - VI<sup>e</sup> siècle.

Anneau de typologie romaine, de forme arrondie avec épaulement, le chaton haut sertit d'une intaille en verre bleu imitant le lapis lazuli à décor de bélier de profil à droite, les cornes représentées de face.

Pour des types similaires voir BRUNNER, C., 1978, p. 92 fig. 3a, 3fb, 3fc.

Provenance :  
Paris, collection privée.

A SASSANID GOLD RING WITH A BLUE GLASS INTAGLIO, 4th - 6th century A.D.

Estimation : 600 / 800 €

#### LOT 121 NON VENU

#### LOT 122 BAGUE D'HOMME

Or et jaspe rouge.  
Dim. 2,5 x 2 cm

Art pahlavi, IV<sup>e</sup> - VI<sup>e</sup> siècle.

Intaille incisée représente un cheval entouré d'inscription pahlavi. Monture finement travaillée.

A GOLD RING WITH RED JASPER INTAGLIO FIGURING A HORSE, PAHLAVI ART, 4th-6th century A.D.

Estimation : 800 / 1 000 €

#### LOT 123 DEUX PAIRES DE BOUCLES D'OREILLES

Or laminé.  
Quelques éléments manquants.

Art romain, II<sup>e</sup> siècle.

Provenance :  
Sud de la France, collection privée de Madame B., acquis dans les années 80.

TWO GOLD PAIR OF ROMAN EARRINGS, 2nd century A.D."

Estimation : 150 / 300 €

#### LOT 124 BOUCLE D'OREILLE

Or et perle et verre.  
Manque une perle à une pendeloque.

Art byzantin, VI<sup>e</sup> siècle.

En forme de corbeille travaillée en ajouré et trefilage et trois pendeloques tressées avec perle et perle de verre.

A BYZANTINE GOLD PEARL AND GLASS EARRING IN OPEN-WORK, 6th century A.D.

Estimation : 200 / 400 €

#### LOT 125 ÉLÉMENT DE CEINTURE

Or (24 cts) Améthyste  
L. 18,6 cm

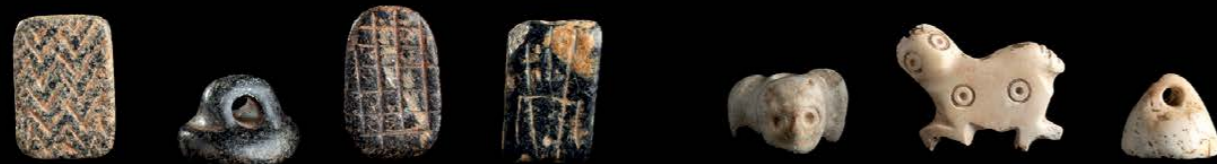
Epoque islamique

Composé de sept éléments rectangulaires dont la terminaison est ornée d'une extension en or ornée d'une améthyste et de deux anneaux d'or.

ISLAMIC GOLD AND AMETHYST BELT'S ELEMENTS, 6th-7th century A.D.

Estimation : 2 000 / 4 000 €



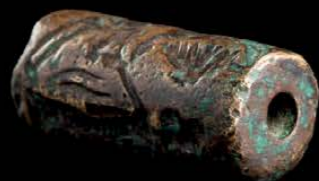


126

126-1



127



128



129

LOT 126

## LOT COMPRENANT QUATRE SCEAUX

Stéatite, diorite.

Proche-Orient, III<sup>e</sup> millénaire avant J.-C.

4 sceaux de formes diverses, quelques uns avec trous de suspensions. Les plats incisés de motifs géométriques.

Provenance :

Collection Hekmat &amp; Madeleine Nassif entre 1933 et 1979.

A NEAR-EASTERN SET OF 4 SEALS, 3rd millenary B.C.

Estimation : 150 / 180 €

LOT 126-1

## LOT COMPRENANT TROIS SCEAUX

Pierre dure et calcite.

L\_ 1,9 cm - 3,0 cm - 1,7 cm

Proche-Orient, III<sup>e</sup> millénaire avant J.-C.

Provenance :

Collection Hekmat &amp; Madeleine Nassif, constituée entre 1933 et 1987.

A NEAR-EASTERN SET OF THREE CALCITE SEALS, 3rd millenary B.C.

Estimation : 400 / 600 €

LOT 127

## SCEAU-CYLINDRE

Calcite. H\_ 2,3 cm

Djemdet Nasr, IV<sup>e</sup> ème - III<sup>e</sup> ème millénaire av. J.-C.

Incisé d'un décor géométrique de lignes croisées.

Provenance :

Collection Nassif &amp; Madeleine Hekmat entre 1933 et 1987.

A CALCITE CYLINDER SEAL, DJEMDET NASR, 4th-3rd millenary B.C.

Estimation : 200 / 300 €

LOT 128

## SCEAU-CYLINDRE

Bronze. Patine verte.

H\_ 2,5 cm

Mésopotamie, art néo-assyrien, VIII<sup>e</sup> ème - VII<sup>e</sup> ème siècle av. J.-C.

Figurant un personnage masculin coiffé d'un polos et vêtu d'un pagne long tenant un personnage dans chacune de ses mains. Typologie rare.

Provenance :

Monte-Carlo, collection privée de Monsieur G.

A NEO-ASSYRIAN BRONZE CYLINDER SEAL, 8th - 7th century B.C.

Estimation : 200 / 400 €

LOT 129

## SCEAU-CYLINDRE

Cristal de roche.

H\_ 2,2 cm

Art néo-assyrie, VIII<sup>e</sup> ème - VII<sup>e</sup> ème siècle av. J.-C.

Figurant une scène animalière avec cervidés et chevaux, au centre un oiseau déployant ses ailes.

Provenance :

Collection Hekmat &amp; Madeleine Nassif, constituée entre 1933 et 1987.

A NEAR-EASTERN ROCK CRYSTAL CYLINDER SEAL, NEO-ASSYRIAN, 8th-7th century B.C.

Estimation : 400 / 800 €

LOT 130  
SCEAU SIGILLÉ

Hématite.  
H\_ 1,5 cm

Proche-Orient, Ier millénaire av. J.-C.

Le plat incisé d'une panthère avec tyrsa.

**Provenance :**  
Collection Hekmat & Madeleine Nassif, constituée entre 1933 et 1987.

A NEAR-EASTERN STAMPED SEAL IN HEMATITE, 1st millenary B.C.

Estimation : 400 / 800 €

LOT 131  
SCEAU SIGILLÉ

Hématite  
H\_ 1,5 cm

Palestine, III<sup>e</sup> - IV<sup>e</sup> siècle.

Emblème avec trois grenades et inscriptions en grec.

**Provenance :**  
Collection Hekmat et Madeleine Nassif, constituée entre 1933 et 1987.

A NEAR EASTERN STAMP SEALED, 3rd - 4th century A.D.

Estimation : 400 / 800 €

LOT 132  
SCEAU-CYLINDRE

Cornaline brûlée.  
L\_ 2,3 cm

Phénicie, VII<sup>e</sup> - VI<sup>e</sup> siècle av. J.-C.

Deux sirènes se faisant face, l'une joueuse d'aula, l'autre tenant une torche.

Au-dessus le disque solaire ailé.

Depuis les récits homériques, les sirènes sont liées à la musique mais de part leurs origines chtoniennes au passage vers l'au-delà, dans lequel elles jouent un rôle de guide.

Ce rôle transitif est aussi associé à celui du cycle de la nature, du printemps à l'automne.

**Provenance :**  
Collection Hekmat & Madeleine Nassif, constituée entre 1933 et 1987.

A NEAR-EASTERN CORNELIAN CYLINDER SEAL WITH SPHINXES OR SIRENS PLAYING AULA AND THE WINGED SUN DISC, 7th-6th century B.C.\*

Estimation : 600 / 800 €

LOT 133  
LOT COMPOSÉ DE PERLES

Pâte de verre et verre.

Phénicie et art romain, Ier siècle av. - II<sup>e</sup> siècle ap. J.-C.

A LOT OF GLASS AND PASTE GLASS BEADS, PHOENICIAN AND ROMAN ART, 1st century B.C. - 2nd century A.D.

Estimation : 100 / 150 €

LOT 134  
PERLE

Agathe  
L\_ 3,5 cm

Mésopotamie, II<sup>e</sup> millénaire av. J.-C.

Perle de forme rhomboïdale percée de part et d'autre.

**Provenance :**  
Monte-Carlo, collection privée.

A MESOPOTAMIAN AGATE BEAD, 1st millenary B.C.

Estimation : 350 / 400 €

LOT 135  
PERLE

Pâte de verre.  
L\_ 3 cm

Egypte, Ier siècle avant - Ier siècle ap. J.-C.

De forme rhomboïdale et percée de part et d'autre. Sont représentés deux visages masculins.

**Provenance :**  
Monte-Carlo, collection privée de Monsieur V.

AN EGYPTIAN GLASS PASTE BEAD, 1st century B.C. - 1st century A.D.

Estimation : 350 / 380 €

LOT 136  
LOT COMPRENANT

Verre moulé et stéatite

Proche-Orient, Ier millénaire av. J.-C.

Deux pendentifs à têtes humaines d'époque copte. Deux empreintes de monnaies en verre.

**Provenance :**  
Collection Hekmat & Madeleine Nassif, constituée entre 1933 et 1987.

A LOT OF TWO STEATITE ANTHROPOORPHIC PENDANT AND TWO COINS GLASS STAMPS, COPTIC PERIOD\*

Estimation : 400 / 800 €

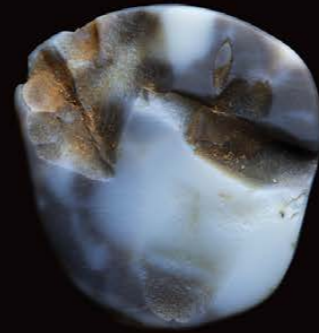




139



140



142

LOT 137  
PLAQUE VOTIVE

Albâtre  
Dim\_ 5,5 x 5,0 cm

Art copte

Gravé sur chaque côté de sections rectangulaires verticales, incisées à l'intérieur de traits obliques en forme d'épi de blé.

**Provenance :**  
Collection Hekmat & Madeleine Nassif, constituée entre 1933 et 1987.

A COPTIC CALCITE VOTIVE PLAQUE

Estimation : 200 / 400 €

LOT 140  
INTAILLE

Agathe brûlée.  
Dim\_ 1,0 x 1,0 cm

Art romain d'Orient, III<sup>e</sup> siècle.

Représente un buste de jeune homme.

**Provenance :**  
Collection Hekmat & Madeleine Nassif, constituée entre 1933 et 1987.

AN ORIENTAL ROMAN AGATE INTAGLIO, 3rd century A.D.

Estimation : 180 / 200 €

LOT 143  
ÉLÉMENT DE PENDENTIF  
EN PÂTE DE VERRE

Verre moulé et stéatite

Proche-Orient, I<sup>er</sup> millénaire av. J.-C.

Deux pendentifs à têtes humaines d'époque copte. Deux empreintes de monnaies en verre.

**Provenance :**  
Collection Hekmat & Madeleine Nassif, constituée entre 1933 et 1987.

A LOT OF TWO STEATITE ANTHROPOORPHIC PENDANT AND TWO COINS GLASS STAMPS, COPTIC PERIOD

Estimation : 200 / 300 €

LOT 138  
ENSEMBLE D'ÉLÉMENTS DE JEUX DE  
TABLES

Os et pâte de verre.

Art romain, II<sup>e</sup> - III<sup>e</sup> siècle

Composé de dés, pions de jeu ainsi que d'un jeton.

**Provenance :**  
Monte-Carlo, collection privée de Madame G.

A SET OF ROMAN BONE AND GLASS PASTE GAMES TOOLS, 2nd - 3rd century A.D.

Estimation : 200 / 300 €

LOT 141  
ENSEMBLE DE DIX EMPREINTES  
D'INTAILLES

Verre de diverses couleurs.

Art romain, II<sup>e</sup> siècle.

**Provenance :**  
Monte-Carlo, collection privée de Madame G.

A SET OF TEN ROMAN GLASS PRINTS, 2nd century A.D.

Estimation : 100 / 150 €

LOT 144  
AMULETTE

Fritte bleue.  
Dim\_ 6,5 x 2,5 cm

Proche-Orient, période copte.

Figurant un poisson, le corps décoré de cerles concentriques.

**Provenance :**  
Collection Hekmat & Madeleine Nassif, constituée entre 1933 et 1987.

A NEAR-EASTERN FAIENCE GLAZED AMULET OF A FISH, COPTIC PERIOD.

Estimation : 200 / 300 €

LOT 139  
INTAILLE

Agathe cornaline.  
Dim\_ 1,8 x 1,4 cm

Art romain impérial, II<sup>e</sup> siècle

Personnification allégorique de la Fortune et de l'Abondance.

**Provenance :**  
Collection Hekmat & Madeleine Nassif, constituée entre 1933 et 1987.

A ROMAN CARNELIAN INTAGLIO DEPICTING AN ALLEGORY OF FORTUNA, 2nd century A.D.

Estimation : 300 / 400 €

LOT 142  
CAMÉE

Onyx.  
Dim\_ 1,7 x 1,5 cm

Art romain impérial, III<sup>e</sup> siècle.

Tête ailée de Gorgone avec serpents. Figurée de 3/4.

Pour un type similaire voir HENIG, M., The Content Cameos, pp. 88- 92; HENIG, MOLESWORTH, The Complete Content Cameos, pp. 183- 192 ("Gorgoneia")

**Provenance :**  
Collection Hekmat & Madeleine Nassif, constituée entre 1933 et 1987.

A ROMAN ONYX CAMEO WITH A GORGONE HEAD, 3rd century A.D.

Estimation : 400 / 800 €

LOT 145  
LOT COMPRENANT SCEAUX ET  
INTAILLES

Verre moulé et stéatite

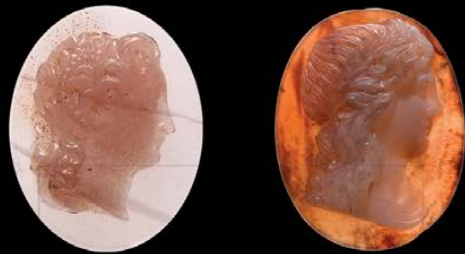
Proche-Orient, I<sup>er</sup> millénaire av. J.-C.

Deux pendentifs à têtes humaines d'époque copte. Deux empreintes de monnaies en verre.

**Provenance :**  
Collection Hekmat & Madeleine Nassif, constituée entre 1933 et 1987.

A LOT OF TWO STEATITE ANTHROPOORPHIC PENDANT AND TWO COINS GLASS STAMPS, COPTIC PERIOD

Estimation : 400 / 800 €



146

147



149



151



152



154

### LOT 150 CACHET À TROIS FACES XVIIIÈME - XIXÈME

Cristal.  
H\_ 2.2 cm

Héraldiques et initiales. Manque la monture.

Estimation : 200 / 250 €  
Lot reproduit à la fin du catalogue

### LOT 146 CAMÉE XVIIIÈME

Agathe à deux couches.  
Dim\_ 2.5 x 2.0 cm

Figure un buste féminin.

A EIGHTEEN CENTURY CAMEO IN TWO-LAYERS AGATE DEPICTING A WOMAN BUST.

Estimation : 300 / 350 €  
Lot reproduit à la fin du catalogue

### LOT 147 CAMÉE XIXÈME

Agathe à deux couches (?)  
Dim\_ 3.0x 2.5 cm

Figure le profil d'Alexandre le Grand.

A NINETEEN CENTURY AGATE CAMEO DEPICTING ALEXANDER THE GREAT PROFILE.

Estimation : 300 / 350 €  
Lot reproduit à la fin du catalogue

### LOT 148 EMPREINTES XVIIIÈME D'INTAILLES ET DE MÉDAILLES ANTIQUES

Deux cadres contenant des moulages en plâtre d'intailles et de médailles représentant des portraits antiques ainsi que des moulages en plâtre de camées d'époque romaine et renaissance.

Mention au dos du montage "calchi di cameli fine 600-700" Signé CAPORILLI

Estimation : 300 / 600 €  
Lot reproduit à la fin du catalogue

### LOT 149 CACHET

Agathe et monture en métal sertie de pierres.  
H\_ 3,5 cm

Fin XVIII ème - début XIX ème siècle, style anglais. Buste féminin sculpté en agathe. Intaille en agathe à deux couches représentant un buste féminin.

Et un cachet XIX ème en niccolo et monture en métal (cassé et recollé). Scène de sacrifice : un guerrier casqué avec bouclier s'agenouille devant un autel en feu. Tout près, un herme et un arbuste.

Estimation : 200 / 250 €  
Lot reproduit à la fin du catalogue

### LOT 149-1 CACHET XIX ÈME

Niccolo et monture en métal.  
Cassé, recollé.

Scène de sacrifice.

Estimation : 80/100 €

### LOT 151 CAMÉE XIXÈME

Coquillage.  
Fragmentaire.  
Dim\_ 3.0 x 3.5 cm

Figure le triomphe d'un silène.

A NINETEENTH CENTURY SHELL CAMEO FIGURANT THE TRIUMPH OF A SILENE.

Estimation : 200 / 250 €  
Lot reproduit à la fin du catalogue

### LOT 152 CAMÉE XIXÈME

Coquillage.  
Dim\_ 5.0 x 4.0 cm

Buste de Bacchante.

A NINETEENTH CENTURY SHELL CAMEO FIGURING A BUST OF BACCHANTE.

Estimation : 300 / 400 €  
Lot reproduit à la fin du catalogue

### LOT 153 INTAILLE SIGILLÉE XIXÈME

Agathe.  
Dim\_ 2.4 x 2.9 cm

Emblème avec animaux.

A NINETEENTH CENTURY AGATE SIGILLED INTAGLIO WITH ANIMALS.

Estimation : 150 / 180 €  
Lot reproduit à la fin du catalogue

### LOT 154 EMPREINTE « GRAND TOUR »

Verre. Signé.  
Dim\_ 2.0 x 1.8 cm

Buste de Pape.

A GRAND TOUR SIGNED GLASS PRINT FIGURING A POPE BUST.

Estimation : 500 / 100 €  
Lot reproduit à la fin du catalogue

### LOT 155 LOT COMPOSÉ DE NEUF PIÈCES

Coquillage, corail, lave, verre, agathe et agathe cornaline.

Fin XIX ème - début XX ème siècle

Sujets diversés.

Provenance :  
Monte-Carlo, collection privée.

A SET OF NINE CAMEOS AND INTAGLIOS, 19th - 20th century.

Estimation : 200 / 300 €  
Lot reproduit à la fin du catalogue



### LOT 156 TÊTE DE JEUNE HOMME

Stucco.  
Traces de polychromie d'origine sur les cheveux.  
Léger accident à l'oeil droit (restauré) et restaurations au visage.  
H\_ 27 cm

Art gréco-bouddhique, Gandhara, Vallée du Buner (Pakistan), II e - IV e siècle

Le visage rond est encadré par une chevelure composée de mèches lisses et courtes encadrant le visage jusqu'au bas des oreilles. Au niveau du front, en partie médiane, les mèches se séparent de chaque côté. Les traits juvéniles, sont marqués par des paupières accentuées, un long nez aquilin ainsi qu'une bouche charnue légèrement entre-ouverte.

Provenance :  
Belgique, collection Van Droogenbroeck  
Un certificat d'authenticité d'Alain KOTLAR en date du 3 Mai 1995 accompagne cette œuvre.

A GANDHARA STUCCO HEAD OF A YOUNG MAN, 2nd - 4th century A.D.

Estimation : 4 000 / 6 000 €



LOT 157  
TÊTE DE BOUDDHA SAKYAMUNI

*Schiste gris bleuté.  
Quelques éclats en surface au visage. Concrétions partielles.  
H\_ 22 cm*

*Art gréco bouddhique, Gandhara, IIIe-IV e siècle*

Le visage de forme ovale est légèrement penché vers le bas et dégage une expression de sérénité.  
Les traits sont fins, le nez aquilin, les paupières marquées ainsi que les arcades sourcilières, le front marqué de l'urna.  
La chevelure composée de longues mèches fines et ondulées se terminent par l'ushnisha.

*Provenance :  
Belgique, collection Van Droogenbroeck*

*Certificat de J.C Moreau-Gobard, le 3 Mars 1983.*

*A GANDHARA SCHIST HEAD OF BUDDHA SAKYAMUNI, 3rd - 4th century A.D.*

*Estimation : 4 000 / 6 000 €*



LOT 158  
TÊTE FIGURANT UN MALADE

Argile. Craquelures. Ancienne restauration.  
H\_ 19 cm

Art gréco-bouddhique, Gandhara, II<sup>ème</sup> – IV<sup>ème</sup> siècle

Les traits du visage déformés, les arcades sourcilières tombantes, la bouche entre-ouverte marquent une expression de douleur.

Cette représentation naturaliste est rare dans l'iconographie gréco-bouddhique et rappellent les personnages difformes en terre-cuite retrouvés en Grèce.

Cet exemplaire est reproduit dans Gandharan Art, II, « The World of the Buddha » par Isao KURITA, n° 367.

**Provenance :**  
Belgique, collection Van Droogenbroeck.

Un certificat de thermoluminescence du Research Laboratory for Archaeology, Oxford University en date du 16 Decembre 1991.

A GANDHARA TERRACOTTA HEAD, 2nd - 4th century A.D.

Estimation : 1 500 / 2 000 €



LOT 160  
TÊTE DE VISHNU

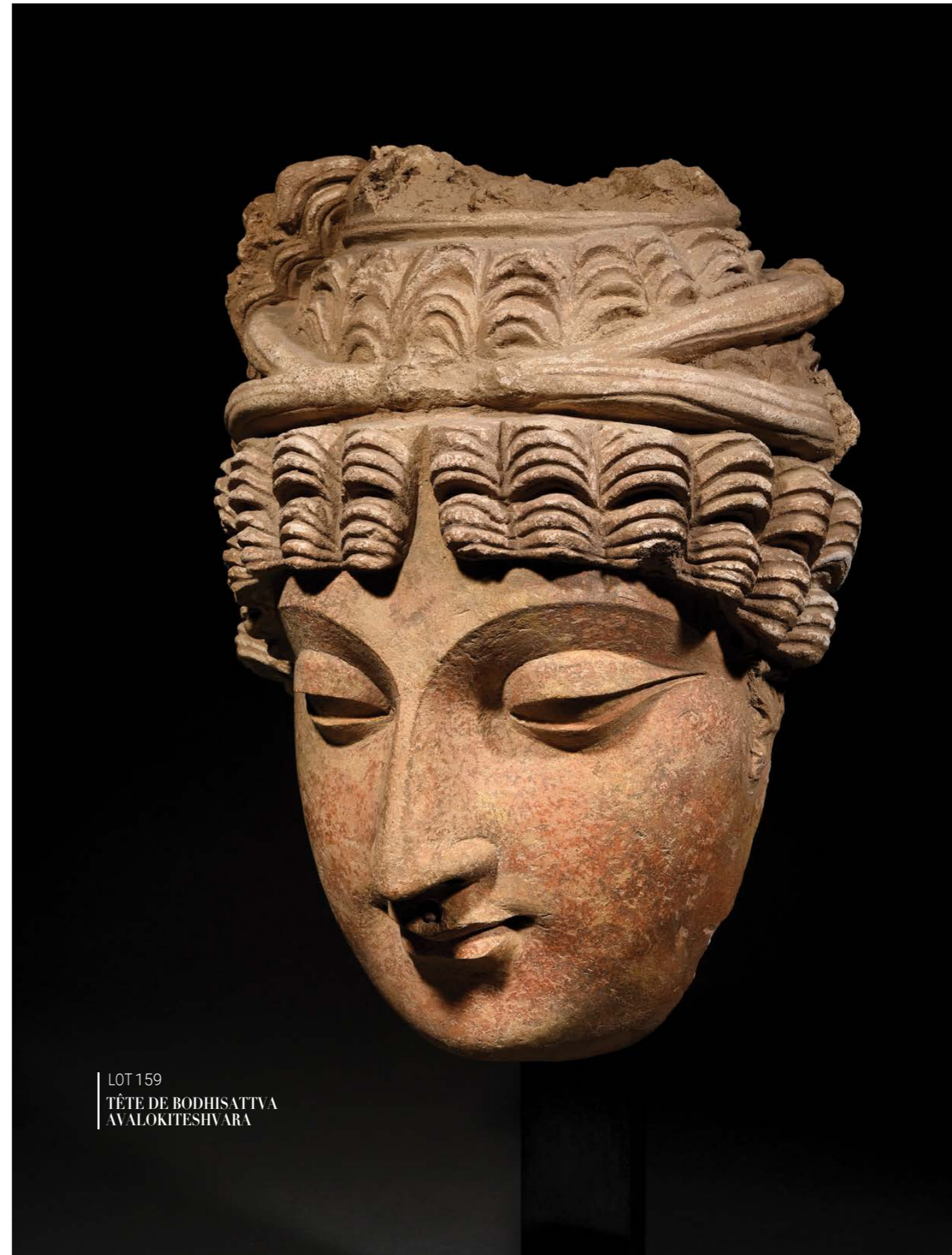
Grès.  
H\_ 13,5 cm

Cambodge, art Khmer, XII<sup>ème</sup> siècle

**Provenance :**  
Nice, collection privée acquis auprès de LEK GALLERIES ART BANGKOK le 30/12/1997.

A SANDSTONE CAMBODIAN HEAD OF VISHNU, KHMER PERIOD, 12th century A.D.

Estimation : 1 500 / 2 000 €



LOT 159  
TÊTE DE BODHISATTVA  
AVALOKITESHVARA



*Stuc polychrome.  
Quelques manques visibles à la coiffe.  
Dim\_ 32 x 33 x 21 cm*

*Afghanistan ou Pakistan, Gandhara, période Kushan, III ème siècle - V<sup>ème</sup> siècle*

La coiffure composée d'un diadème ainsi que les traces d'un piédestal de fleurs de lotus en son centre ; où devait se trouver le Buddha assis nous permet d'identifier cette tête comme celle du Bodhisattva de la Compassion.  
Les traits idéalisés du visage, la forme allongée des yeux ainsi que l'ondulation des cheveux apportent une expression de plénitude au visage.

Pour une typologie similaire voir Cleveland Art Museum, John L. Severance Fund 1985.31  
Et NY, Metropolitan Museum, inv. 1977.191

**Provenance :**  
*Belgique, collection Van Droogenbroeck*

*A GANDHARA STUCCO HEAD OF BODHISATTVA AVALOKITESHVARA, KUSHAN PERIOD.*

**Estimation : 10 000 / 15 000 €**



161

162

LOT 161  
PERSONNAGE DEBOUT

Andésite verte à patine brune.  
H. 24,5 – l. 9 – Ep. 7 cm (Cassé et recollé au niveau du cou)

Culture Mezcala, Guerrero, Mexique, 750 av. – 250 apr. J.-C.

De facture stylisée, ce personnage à la tête aussi importante que le corps, est caractéristique de la culture Mezcala. Les traits principaux du visage sont marqués par des entailles : bouche, plis sinusoidaux et arcades sourcilières. Les yeux ont été creusés à l'aide d'un foret circulaire.

Par son style et sa taille, il se place dans la typologie des M18, établie par Carlo Gay. Les dernières fouilles archéologiques in situ ont fait ressortir une tradition lapidaire du Guerrero forte et persistante dans le temps.

**Provenance :**  
Monaco, collection privée de Monsieur T.  
Ancienne collection Escursan acquis auprès de la Galerie Carrefour dans les années 80. Un certificat d'authenticité de Claude Vérité sera remis à l'acquéreur.

A MEZCALA ANDESITE FIGURE, 750 B.C. - 250 A.D.

Estimation : 4 000 / 6 000 €

LOT 162  
MASSUE CIRCULAIRE À HUIT ERGOTS

Pierre grise à patine brune.  
H. 5 cm  
Diam. 14 cm

Culture Chavin, Pérou, 800-400 av. J.-C.

**Provenance :**  
Ancienne collection de Arnaud Trampitsch, acquis dans les années 30-60.  
Dans la même famille depuis les années 70

A CHAVIN CULTURE GREY STONE MACE, 800 - 400 B.C.

Estimation : 400 / 600€



LOT 163  
BOUCLIER TOTEM

Bois sculpté.  
H. 165cm

Nouvelle-Guinée, Sépik

Bouclier de parade travaillé en champlévé et gravure; Au centre masque typique engeandrant par le haut un serpent stylisé. Par le bas un personnage. Le restant de la surface est entièrement polychrome et décoré.

**Provenance :**  
Cannes, collection privée de Monsieur et Madame E., acquis en Juin 1993 auprès de Claude Vérité.

Un certificat de la Galerie Carrefour accompagne ce lot en date du 5 juin 1993.

A NEW-GUINEA SEPIK WOODEN TOTEM SHIELD.

Estimation : 4 000 / 6 000 €



LOT 164  
LOT DE 9 PLANCHES

Gravures couleurs

- Vue du Temple prise au Nord-Ouest, Hermonthis - Vue du Temple prise au Sud-Ouest, Hermonthis - Vue du Temple prise à l'Ouest, Hermonthis
- Vue du Temple prise au Nord-Ouest, Hermonthis - Vue du Grand Temple, Koum Ombô
- Vue du portique, prise du côté du Midi, Achmouneyn, Hermopolis Magna
- Vue générale, prise du côté du Nord-Est, île de Philae
- Vue du pont de l'acqueduc sur le canal d'Alexandrie et vue du débarquement de l'armée française en Egypte, à la tour de Marabou, Alexandrie
- Vue du port neuf, prise du rivage du côté Sud-Ouest, Alexandrie

Estimation : 200 / 300 €

Lot reproduit à la fin du catalogue

LOT 165  
DAVID ROBERTS (1796-1864)

Lithographie réhaussée en couleur par Louis Hague

"Golden Gate of The Temple, showing part of the Ancient Walls."

Publiée par Day & Son, London, 1842-1849 (provenant de l'ouvrage "The Holy Land, Syria, Idumea, Arabia, Egypt and Nubia").

Titree dans la planche en bas à droite. 24,5 x 32 cm.

Estimation : 300 / 500 €

Lot reproduit à la fin du catalogue

LOT 166  
DAVID ROBERTS (1796-1864)

Lithographie réhaussée en couleur par Louis Hague

"Remains of a triumphal arch at Petra, march 8th 1939"

Titree dans la planche en bas à droite. 32,0 x 48,5 cm.

Estimation : 400 / 600 €

Lot reproduit à la fin du catalogue

LOT 167  
DAVID ROBERTS (1796-1864)

Lithographie réhaussée en couleur par Louis Hague

"Citadel of Jerusalem without the walls"

Publiée par Day & Son, London, 1842-1849 (provenant de l'ouvrage "The Holy Land, Syria, Idumea, Arabia, Egypt and Nubia").

Titree dans la planche en bas à droite 24,5 x 32 cm.

Estimation : 300 / 500 €

Lot reproduit à la fin du catalogue

LOT 168  
DAVID ROBERTS (1796-1864)

Lithographie réhaussée en couleur par Louis Hague

"The Pool of Bethesda Jerusalem"

Titree dans la planche en bas à droite. 32,0 x 48,5 c m.

Estimation : 400 / 600 €

Lot reproduit à la fin du catalogue



165



166



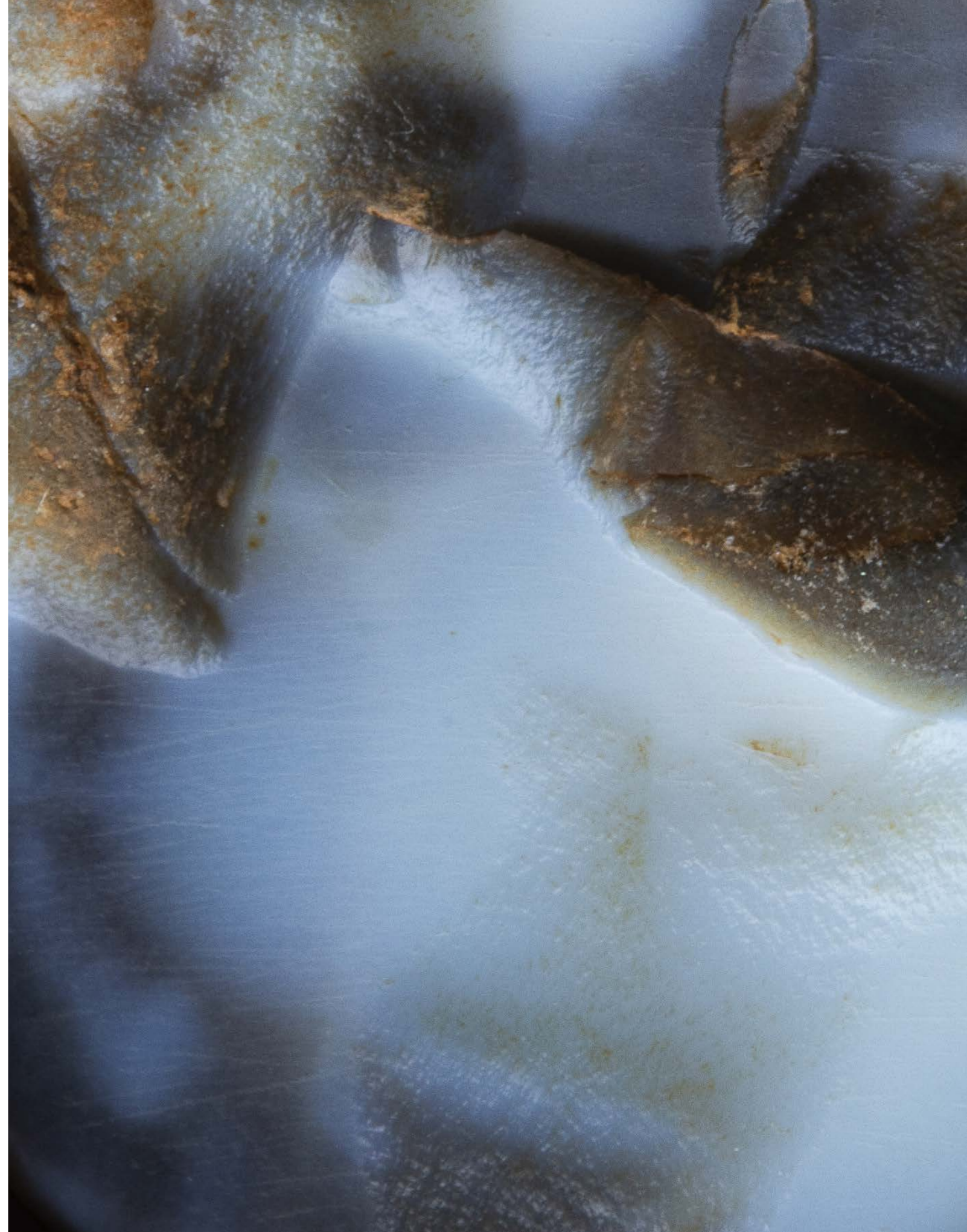
167



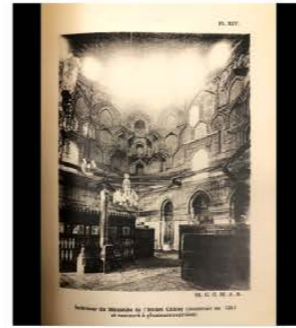
168

## BIBLIOGRAPHIE

- BEAZLEY, John, *Attic Red-Figure Vase-Painters*, Oxford, 1968 (cité ARV2).
- BEAZLEY, John, *Attic Black-Figure Vase-Painters*, Oxford, 1978 (cité ABV).
- BIFAO 102, 2002
- BOTTINI, A. *Ambre a protome umana dal Melfese*, Bollettino d'arte 72, no. 4, 1987
- CAPPELLI, R., *Profili imperiali romani (Dalla famiglia Giulia alla seconda dinastia Flavia)*, 1963
- Corpus Vasorum Antiquorum* (publié par ville et musée) : cité CVA.
- GRANT, M., *Gli imperatori romani*, Roma 1984
- HEESEN, Pieter, *Athenian Little-Master Cups*, Amsterdam, 2011.
- HENIG, M., MOLESWORTH, *The Complete Content Cameos*, 2018
- LAURENS, Annie-France, *Société archéologique de Montpellier, Catalogue des collections, I, Céramique corinthienne et étrusco-corinthienne*, Montpellier, 1974
- MARSHALL, F.H., *Catalogue of the finger rings, Greek, Etruscan and Roman, in the Department of Antiquities*, British Museum, 1907
- MONTANARO, A., *Ambre figurate*, 2012
- PANGERL, A., *Portraits. 500 years of Roman Coin Portraits. Jahre römische Münzbildnisse*, Staatliche Münzsammlung München 2017
- PASQUIER, VASSILIS, *Tanagra*, 2003
- PETRIE, F., *Scarabs and cylinders with names*, 1900
- RICHTER, 2006[1920]. *Catalogue of Engraved Gems of the Classical Style: Greek Etruscan, and Roman*, 2nd ed. no. 497, p. 108, pl. 60, Rome: L'Erma di Bretschneider.
- ROTH, ROEHRING, *The Bersha procession*, 1989
- SCHAUENBURG, Konrad, *Studien zur unteritalischen Vasenmalerei, IX-X*, Kiel, 2006 et XIII, Kiel, 2010
- SEAR, D., *Roman Coins. Vol. 2 (The accession of Nerva to the overthrow of the severan dynasty AD 96- AD 235)*, Spink London 2002
- STEFANELLI, P., *Il bronzo dei Romani. Arredo e Suppellettile*, 1990
- TRENDALL, Arthur D., *Red Figured Vases of South Italy and Sicily*, Londres, 1989



PLANCHES



LOT 6



LOT 23



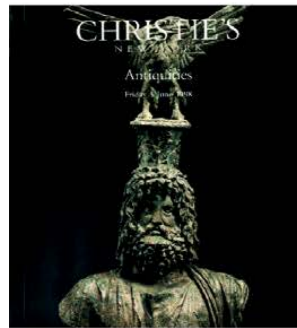
LOT 24



LOT 25



LOT 26



LOT 7



LOT 8



LOT 9



LOT 10



LOT 27



LOT 28



LOT 29



LOT 30



LOT 12



LOT 13



LOT 14



LOT 15



LOT 31



LOT 32



LOT 33



LOT 34



LOT 16



LOT 17



LOT 18



LOT 19



LOT 35



LOT 36



LOT 37



LOT 38



LOT 20



LOT 21



LOT 22



LOT 22-1



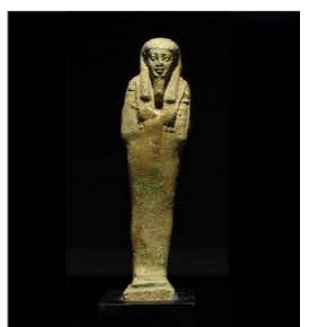
LOT 39



LOT 40



LOT 41



LOT 42



LOT 43



LOT 44



LOT 45



LOT 46



LOT 63



LOT 65



LOT 66



LOT 67



LOT 47



LOT 48



LOT 49



LOT 50



LOT 68



LOT 69



LOT 70



LOT 71



LOT 51



LOT 52



LOT 53



LOT 54



LOT 72



LOT 73



LOT 74



LOT 75



LOT 55



LOT 56



LOT 57



LOT 58



LOT 76



LOT 76



LOT 78



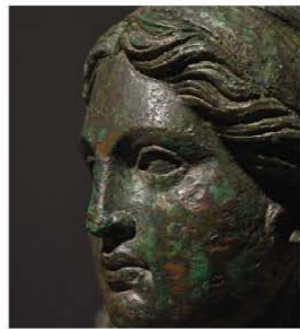
LOT 79



LOT 59



LOT 60



LOT 61



LOT 62



LOT 80



LOT 81



LOT 82



LOT 83



LOT 84



LOT 85



LOT 86



LOT 87



LOT 104



LOT 105



LOT 106



LOT 107



LOT 88



LOT 89



LOT 90



LOT 91



LOT 108



LOT 109



LOT 110



LOT 111



LOT 92



LOT 93



LOT 94



LOT 95



LOT 111-1



LOT 112



LOT 113



LOT 114



LOT 96



LOT 97



LOT 98



LOT 99



LOT 115



LOT 116



LOT 117



LOT 118



LOT 100



LOT 101



LOT 102



LOT 103



LOT 119



LOT 120



LOT 122



LOT 123



LOT 124



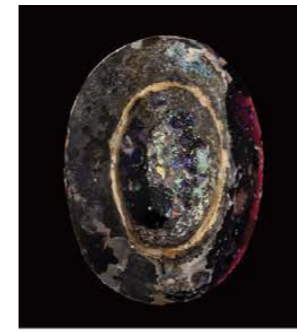
LOT 125



LOT 126



LOT 126-1



LOT 143



LOT 144



LOT 145



LOT 156



LOT 127



LOT 128



LOT 129



LOT 130



LOT 147



LOT 148



LOT 149



LOT 149-1



LOT 131



LOT 132



LOT 133



LOT 134



LOT 150



LOT 151



LOT 152



LOT 153



LOT 135



LOT 136



LOT 137



LOT 138



LOT 154



LOT 155



LOT 156



LOT 157



LOT 139



LOT 140



LOT 141



LOT 142



LOT 158



LOT 159



LOT 160



LOT 161



LOT 162



LOT 163



LOT 164



LOT 165



LOT 166



LOT 167

# HVMC

HÔTEL DES VENTES DE MONTE CARLO

10-12 QUAI ANTOINE 1<sup>ER</sup> - 98000 MONACO

TEL. 00 377 93 25 88 89 - FAX. 00 377 93 25 88 90 - E-MAIL : bid@hvmc.com

S.A.M. AU CAPITAL DE 150 000 € - RCI : 11505494 - DSEE : 4779Z14487 - TVA INTRACOM : FR 82000092238

## ARCHÉOLOGIE CLASSIQUE

SAMEDI 4 MAI 2019 - 14H30

ORDRE D'ACHAT *ABSENTEE BID FORM*

ENCHÈRE PAR TÉLÉPHONE *TELEPHONE BID*

Si vous désirez enchérir par téléphone ou laisser un ordre d'achat, merci de vous inscrire sur bid@hvmc.com (Joindre carte d'identité et RIB)  
To register for bidding, please send us a mail to : bid@hvmc.com (provide ID and IBAN)

**Les ordres et demandes par lignes téléphoniques doivent impérativement arriver 24 heures avant la vente**  
**Orders must arrive 24 hours before the auction.**

Après avoir pris connaissance des conditions de vente décrites dans le catalogue, je déclare les accepter et vous prie d'acquiescer pour mon compte personnel aux limites indiquées en EURO, les lots que j'ai désignés ci-dessous. (Frais en sus des enchères indiquées).  
I have read the conditions of sale and the guide to buyers mentioned in the catalogue and agree to abide by them. I grant your permission to purchase on my behalf the following items within the limits indicated in EURO. (These limits do not include buyer's premium, fees and taxes).

NOM ET PRÉNOM _____ NAME AND FIRSTNAME		
ADRESSE _____ ADDRESS		
CODE POSTAL _____ ZIP CODE	VILLE _____ CITY	PAYS _____ COUNTRY
TELEPHONE _____ PHONE	BUREAU _____ OFFICE	MOBILE _____ CELLPHONE
FAX _____	E-MAIL _____	

LOT N°	DESCRIPTION DU LOT / LOT DESCRIPTION	LIMITE EN EURO € TOP LIMIT OF BID IN EURO €

RÉFÉRENCES BANCAIRES OBLIGATOIRES/Required bank references (please complete and join the following form) :

CODE BANQUE	CODE GUICHET	NUMÉRO DE COMPTE / IBAN	CLÉ

À RENVOYER À  
PLEASE FAX TO  
FAX : 00 377 93 25 88 90  
MAIL : bid@hvmc.com

SIGNATURE OBLIGATOIRE  
REQUIRED SIGNATURE

La Maison des Ventes n'étant pas responsable de l'acheminement du courrier postal ou électronique, merci de vous assurer que votre ordre d'achat nous est correctement parvenu.  
The office is not responsible of postal-mail or electronic-mail, please, make sure we do receive your absentee bid before the auction.





**TERMES AND CONDITIONS OF SALE**

The auction house Hôtel des Ventes de Mont-Carlo acts as agent for the seller. It is not a party to the contract of sale that binds the buyer and seller.

The following terms and conditions of sale, as well as everything related to the sale, are governed by Monegasque law. All legal actions are within the jurisdiction of the Courts of the Principality of Monaco.

The sale takes place for payment in full and the currency is the Euro (€).

**GUARANTEES**

The descriptions in the catalogue are established by the Hôtel des Ventes de Mont-Carlo if no expert appraiser has assisted, and exclusively by the expert appraiser who assists as required. If necessary, corrections of the description or estimate can be made upon presentation of the object, which shall be pointed to potential purchasers and noted in the record of the sale. In the framework of assistance by an expert appraiser, said latter assumes full responsibility for initial descriptions or modifications made to the report. The liability of the Hôtel des Ventes de Mont-Carlo cannot be engaged in the event of dispute regarding the authenticity or condition of an item, since the Hôtel des Ventes de Mont-Carlo is bound by an obligation of means.

As concerns the condition of the lots offered, note that the lack of reference to the condition in the description given in the catalogue does not imply that the item is free from defects, and certain restorations that do not change its nature and period cannot be a cause of dispute. The item, in the absence of any mention, is considered sold in the state in which it is found. Experts are available to customers of the Hôtel des Ventes de Mont-Carlo prior to each sale to answer any questions concerning such matters.

No claim shall be accepted once the hammer falls as a prior exhibition of the items enables potential buyers to form their own judgment of the condition of the objects.

**FURNITURE, PAINTINGS AND ART OBJECTS**

Furniture, paintings and art objects are sold in the state in which they are found.

The restoration or replacement of elements on furniture or an object that do not change the nature and authenticity of the furniture or object are considered usual upkeep.

Re-backing, doubling, and parquetry on a painting are protective measures and do not constitute defects if they are not reported.

Dimensions are provided for reference only.

**JEWELLERY AND WATCHES**

**COLOURED STONES AND PEARLS**

A number of precious stones have been professionally treated for their embellishment (heat treatment and oiling for the gems, whitening of pearls). These operations are traditionally accepted by international jewellery traders.

For certain pieces of jewellery and with the clientseller's agreement, the Hôtel des Ventes de Mont-Carlo may obtain reports from gemological laboratories of international repute, which, if requested, may indicate the presence or absence of any heat treatment.

For large gemstones and pearls, the Hôtel des Ventes will provide its clients with certificates established by internationally renowned laboratories prior to their sale. If the buyer wishes to have a different certificate from a laboratory of their choice, they must request it between 30 and 10 days prior to the sale. No claims regarding the certificates provided can be accepted after the sale.

**ANIMAL MATERIALS**

Coral, ivory, tortoiseshell and all materials from endangered species can be sold in a public auction as long as they are an integral part of antique jewellery.

**BURMESE STONES**

Jewellery studded with Burmese rubies or jadeite cannot be exported to the United States. However if they are accompanied by a certificate or an invoice, dated prior to October 2007, they may enter the American territory. Burmese rubies and jadeite can move freely in the European community.

**WATCHES**

All lots are sold in the state in which they are found. No claims may be brought against the Hôtel des Ventes de Mont-Carlo and its expert based on the presence of an old repair, on the initial sealing, or its functioning. The potential buyer may request a condition report from the expert before the sale.

**EXECUTION OF THE SALE AND AUCTION**

All potential buyers must identify themselves beforehand using a registration form made available at the entrance to the room by the staff of the Hôtel des Ventes de Mont-Carlo. She/he must provide a valid piece of identity and, if requested, proof of their bank details. A card bearing a number corresponding to the registration will be delivered to a buyer who will restore it when leaving the room. It is personal and allows the individual to bid during the sale.

The auction follows the numerical sequence of the catalogue, unless said order is modified at the discretion of the Hôtel des Ventes de Mont-Carlo.

The information collected on the registration forms is mandatory in order to take part in the sale and for managing the auction. You can have access to your datas to be corrected, cancelled, to ask for a limited treatment of your datas, to ask for your datas to be transmitted to a structured format or to oppose, for a legitimate reason to their further use, by addressing a formal letter accompanied by a copy of your ID to the Hôtel des Ventes de Mont-Carlo either by email or letter.

The successful bidder is the highest and last bidder. In the case of a challenge at the time of award, especially in the case where several bidders claim to have made the same bid simultaneously, and the event is clearly established, although the word «Sold» was pronounced, the object is immediately put back on auction starting at the last amount obtained and those present shall be allowed to bid again. References concerning the identity entered on the bid summary shall be identical to those made in the registration form. No changes of identity can be made without approval of the Hôtel des Ventes de Mont-Carlo managers. Once the hammer falls, the buyer is responsible for the integrity of the object acquired, as well as its insurance.

**TELEPHONE BIDS**

All potential buyers identified by the Hôtel des Ventes de Mont-Carlo may bid by telephone during the sale. In order to be admissible, requests for telephone lines must be made in writing, accompanied by a valid piece of identity and a RIB (bank account information certificate). The Hôtel des Ventes de Mont-Carlo will contact the bidder by telephone during the auction; however, it declines all liability for any error or omission in connection with said service.

**RESERVE PRICE AND ESTIMATES**

An estimate, which does not include costs borne by the purchaser or possible VAT in case of temporary importation, is given in front of each lot in the catalogue. Unless otherwise noted, all lots are offered with a reserve price established by contract with the seller under which the item cannot be awarded. In the absence of a reserve price fixed with the seller, no objection may be made by said latter in the event that the object would be awarded under the estimate range.

**PRE-EMPTION**

The Monegasque State may exercise an option to purchase works of art offered for sale in the Principality of Monaco. The state replaces the last bidder. The pre-emption decision is made known to the bailiff immediately after the hammer falls. Said pre-emptive right must be confirmed within two weeks. In the absence of confirmation within said period, the object shall return to the last bidder.

Article 2-1 of Law No. 1014 of 29/12/1978 relative to the auction of furniture.

**IMPORTS**

Deposits preceded by this symbol are temporary imports from a non EU country. Their allocated price will be subject to VAT at 5.5% (T) or 20% (TT) in addition to legal costs. The VAT is recoverable in the event of re export outside the EU within one month on presentation of a customs document as evidence of reexport. No tax-exclusive sales document will be drawn up without official proof of export, as the intra-Community VAT number does not constitute adequate proof.

**EXPORTS**

It is for the buyer to check prior the auction if the item is submitted to custom formalities for export.

**CERTIFICATE OF CULTURAL OBJECT**

If the item is subjected to obtain a Certificate of Cultural Object by the Ministère de la Culture, it is of the responsibility of the successful bidder to ask for it. Neither the approval, denial of approval, or approval application time may be invoked as grounds for change in payment deadline or cancellation of sale. If no certificate of cultural object has been issued yet, the Hôtel des Ventes de Mont-Carlo can handle the request to the Direction des Musées de France, at the buyer's expenses.

**EXPORT PERMIT FOR CULTURAL PROPERTY**

For the exports of a Cultural Property outside the European Community, it is up to the successful bidder to apply for a Licence.

The buyer can contact one of the shippers we recommend to handle these formalities and hold shipment. Customs formalities are required for sending works of art to countries outside of the European Union. The buyer must check the rules in force in the destination country before making a purchase.

There are no customs formalities for works of art to be delivered in France or other countries of the European Union. Outside of the European Union, customs rules will be those in force in the country of destination of the work.

**FEES**

In addition to the hammer price, the buyer must pay a fee of 25% HT excluding VAT up to € 500 000, 23% excluding VAT on amounts from € 500 001 to € 2 000 000 and 20% HT excluding VAT on amounts above € 2 000 001.

**PAYMENT**

The sale is strictly carried out for payment in full. The buyer must pay within three days the purchase price, which includes the amount of the hammer price, fees, and taxes, if any:

- By certified bank check in Euro,
  - By bank transfer in Euro,
  - By Visa or MasterCard with proof of identity,
  - In case of payment by American Express, a fee of 2.75% will be added.
  - In cash in Euro up to an amount less than 30,000 €.
- Cheques drawn on foreign banks will be accepted at the sole discretion of the managers of the Hôtel des Ventes de Mont-Carlo. If the acquisition is not paid in full, the item cannot be handed over to the buyer. The buyer's failure regarding payment shall not incur the responsibility of the Hôtel des Ventes de Mont-Carlo, and consequently, releases it from the obligation to pay the seller. In the event of failure to pay the amount due, the buyer will be charged an additional fee of 5% of the final bidding price to cover collection fees, amounting not less than 200 €. This shall not preclude the allocation of damages or compensation. In the absence of payment by the buyer, after formal notice has remained without answer, and after a month has passed since the bid was accepted by fall of the hammer. The Hotel des Ventes de Mont-Carlo is a member of the Registre Central de Prévention des Impayés des Commissaires-Priseurs to which unpaid items can be registered. The right of access, modification and opposition for a legitimate reason are to be exercised by the debtor to the SYMEV, 15 rue Freycinet 75016 Paris.

**COLLECTION OF PROPERTY**

No lot may be collected or delivered until the related invoice has been paid in full. Sold lots remain entirely the responsibility of the successful bidder, even if not yet delivered right after the auction. It is for the buyer to insure his purchases and to collect the items at the Hôtel des Ventes de Mont-Carlo or one of his storages within 8 days. Beyond this time, storage fees will be charged:  
 - 60 € for handling  
 - 30 € per lot per week, non-divisible.  
 Shipment of purchases :  
 The purchases can be shipped, as a service, only upon express written request, along with a liability release letter, and shall be at the buyer's expenses.  
 The Hôtel des Ventes de Mont-Carlo denies all responsibility for lot transport.



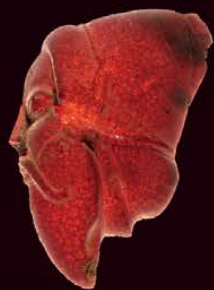
PENDENTIF ART DÉCO EN PLATINE, DIAMANTS ET ÉMERAUDES

<b>Code Banque</b>				<b>Code Guichet</b>				<b>Numéro de Compte</b>				<b>Clé RIB</b>				<b>RIB HVMC</b>				<b>Domiciliation</b>				<b>IBAN</b>							
12739				00070				05567300000				71				CFM ALBERT 1ER				CFMOMCMXXXX				(International Bank Account Number)				MC58 1273 9000 7005 5673 0000 071			

HÔTEL DES VENTES DE MONTE-CARLO  
 CONTACT : ANNE-CHARLOTTE DE LA ROCHE  
 ACDELAROCHE@HVMC.COM  
 00377 93 25 54 80

CONTACT EXPERT :  
 CABINET D'EXPERTISES A. BEAUVOIS  
 85 BD MALESHERBES, 75008 PARIS  
 0033 1 53 04 90 74  
 ARNAUD@BEAUVOIS.INFO





**HÔTEL DES VENTES DE MONTE-CARLO**

10 - 12 QUAI ANTOINE 1<sup>ER</sup> - 98000 MONACO

00 377 93 25 88 89 • [INFO@HVMC.COM](mailto:INFO@HVMC.COM)