

HV MC

HÔTEL DES VENTES
DE MONTE-CARLO

COLLECTION
CLAUDE & JEANINE VÉRITÉ
PARIS



ARCHÉOLOGIE

SAMEDI 12 OCTOBRE 2019 À 15H





INFORMATIONS GÉNÉRALES

HÔTEL DES VENTES DE MONTE-CARLO
10 - 12 QUAI ANTOINE 1ER - 98000 MONACO
TÉL. : + 377 93 25 88 89 - FAX : + 377 93 25 88 90
WWW.HVMC.COM

ARCHÉOLOGIE

SAMEDI 12 OCTOBRE 2019 À 14H30

EXPOSITION PUBLIQUE

DU 9 AU 12 OCTOBRE 2019
DU MERCREDI 9 AU VENDREDI 11 OCTOBRE 2019 DE 10H À 13H ET DE 14H À 19H
LE SAMEDI 12 OCTOBRE DE 10H À 12H

SI VOUS DÉSIREZ ENCHÉRIR PAR TÉLÉPHONE OU LAISSER UN ORDRE
D'ACHAT, MERCI D'ENVOYER UN MAIL SUR [BID@HVMC.COM](mailto:bid@hvmc.com) (JOINDRE CARTE D'IDENTITÉ ET RIB)

CATALOGUE ET PHOTOS VISIBLES SUR
WWW.HVMC.COM

PHOTOGRAPHIES :
CHRISTOPHE DURANTI
DESIGN : HVMC THIBAUT DUBRUILLE



HÔTEL DES VENTES
DE MONTE-CARLO

CHANTAL BEAUVOIS
& FRANCK BAILLE

WWW.HVMC.COM

IMPRIMERIE : GRAFICHE SPIRITO

HÔTEL DES VENTES DE MONTE-CARLO

CHANTAL BEAUVOIS ET FRANCK BAILLE



HÔTEL DES VENTES
DE MONTE-CARLO

EXPERT

EXPERT
ARCHÉOLOGIE
BIANCA MASSARD
MEMBRE DE LA F.N.E.P.S.A
TÉL. : 06 16 43 00 95
BMASSARD@HVMC.COM
3 AVENUE SAINT MICHEL
98000 MONACO

CONTACTS

ANNE LAURE CARREGA
SECRÉTAIRE GÉNÉRALE
TÉL. : 00 377 93 25 88 89 - alcarrega@hvmc.com

ALEXA CAMPORA
DIRECTRICE DES EXPERTISES
TÉL. : 00 377 93 25 88 89 - acampora@hvmc.com

SONNY PALOMBA
CLERC
TÉL. : 00 377 93 25 88 89 - spalomba@hvmc.com



HÔTEL DES VENTES
DE MONTE-CARLO

CHANTAL BEAUVOIS
& FRANCK BAILLE

WWW.HVMC.COM

REMERCIEMENTS
SYLVIE ET FRANÇOISE VÉRITÉ, PHILIPPE LAILLIER,
GABRIELE VANGELLI DE CRESCI

CLAUDE ET JEANINE VÉRITÉ



Une unique provenance : celle de la famille Vérité, marchands d'art primitif et d'archéologie de père en fils, Pierre (1900-1992), Claude (1928-2018) et son épouse Jeanine Vérité (1928-).

Suite au décès de Claude en 2018, cette vente rassemble les dernières oeuvres de la collection privée familiale d'objets archéologiques acquis et conservés depuis deux générations.

Cette collection débute à Paris avec Pierre Vérité, dans les années 1930, alors qu'il ouvre avec sa femme Suzanne leur première galerie «Art Tribal et Archéologie».

Puis en 1937, la galerie Carrefour voit le jour au 141 boulevard Raspail dans le 14^e arrondissement. Claude et Jeanine les rejoindront plus tard, en 1950. C'est une aventure familiale qui prend forme et prospère— parcourant ensemble l'Europe à la recherche de sculptures africaines et océaniques mais aussi d'objets d'Extrême-Orient, d'archéologie classique et d'art religieux.

Suite à la disparition de Pierre, Claude et Jeanine continuent leur activité à la galerie.

Une vie de marchands-collectionneurs et de partenaires aussi bien dans le travail qu'en famille.

Les archives de la collection photographiées et documentées par Jeanine sont un témoin précieux de cette collaboration entre époux.

Après la première vente de la collection d'arts primitifs à Paris en 2006 dont le succès fut sans pareil, et celle d'une partie de la collection d'archéologie en 2011 c'est aujourd'hui, non sans émotions et reconnaissance, qu'est dispersée les dernières oeuvres de la collection d'archéologie.

Sculptures, amulettes, sarcophages égyptiens, marbres, bronzes gréco-romains et quelques oeuvres du Proche et Moyen-Orient accompagnés des archives nous permettront de revivre le temps d'une vente ce goût pour l'éclectisme, cette passion de l'Histoire.

A unique provenance: the Vérité family, dealers of primitive art and archaeology from father to son, Pierre (1900-1992), Claude (1928-2018) and his wife Jeanine Vérité (1928-).

After the death of Claude in 2018, this sale brings together the latest works from the family collection of archaeological objects acquired during two generations.

This collection began in Paris with Pierre Vérité, in the 1930s, when he opened with his wife Suzanne their first gallery «Tribal Art and Archeology». Then in 1937, the «Galerie Carrefour» was created at 141 boulevard Raspail in the 14th arrondissement.

Claude and Jeanine will join them later, in 1950. From then, it's a family adventure taking shape and prospering - traveling together in Europe looking for African and Oceanian sculptures as well as Asian objects, classical archeology and religious art.

When Pierre passed away, Claude and Jeanine continue their activity in the gallery.

A life of dealers-collectors and partners as well in the work as in the family.

The archives of the collection photographed and documented by Jeanine are a precious witness of this collaboration between husband and wife.

After the first sale of the collection of primitive arts in Paris in 2006, the success of which was unparalleled, and a part of archaeology collection in 2011, it is not without emotion and recognition, that will be displayed the latest works from the archeology collection.

Sculptures, amulets, Egyptian sarcophagi, Greco-Roman marbles and bronzes and some works from the Near and Middle East accompanied by archives will allow us to live the time of a sale this taste for eclecticism, this passion for History.



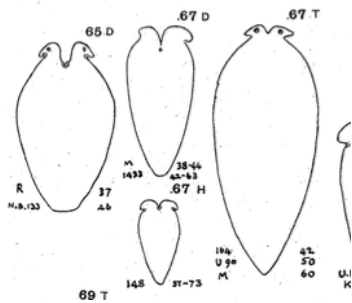


| LOT 1
PALETTE À FARD SCUTIFORME

Schiste
 Note d'inventaire à l'encre « E329 / 724 Rc Egypte »
 Note d'inventaire Jeanine Vérité «4682»
 Dim_18,0 x 9,0 cm

Egypte, période Naqada II, 3600-3200 av. J.-C.

- Selon la typologie de P.Flinders¹, type 67 D-H (lég.1).
- Forme rhomboïdale allongée.
- Têtes d'oiseaux stylisées.



Lég.1 – FLINDERS, P., *Corpus of predynastic pottery and slate palettes*, 1921



Archive Jeanine Vérité

Provenance :
 Collection Pierre, Claude & Jeanine Vérité, 1930 - 1980

AN EGYPTIAN SCHIST PALETTE, NAQADA I -II, 3600-3200 B.C.E

Estimation : 2 000 / 4 000 euros

¹ PETRIE, F., *Corpus of Slate Palettes*, 1921, pl.LVI, 58-75

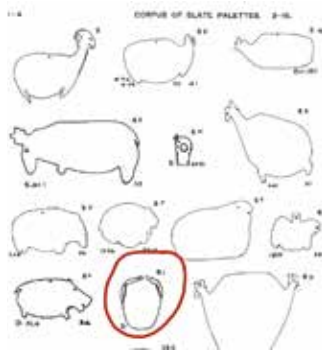


| LOT 2
PALETTE À FARD

Grauwacke
Patine brillante
Note d'inventaire Jeanine Vérité «4583»
Dim_9,5 x 9,0 cm

Egypte, période Naqada I ou II, 3600-3200 av. J.-C.

- Selon la typologie de P.Flinders¹, forme rhomboïdale (lég.1).
- Type 8 J D².
- Partie supérieure en forme d'oiseau.
- Sur le bord gauche de part et d'autre, un crocodile incisé.
- Lignes de ruptures avec la palette³.



Lég.1- FLINDERS, P, Diospolis Parva, Tombe H



Archive Jeanine Vérité

Provenance :
Collection Pierre, Claude & Jeanine Vérite, 1930 - 1980

AN EGYPTIAN GRAUWAVCKE PALETTE, NAQADA I -II, 3600-3200 B.C.E

Estimation : 2 000 / 4 000 euros

¹ PETRIE, F., *Corpus of Slate Palettes*, 1921, 2-15 PEC pl. 52
² *ibid.* 2-15, L.II et voir PETRIE, *Diospolis Parva, the cemeteries of Abadiyeh and Hu, 1898-9, Pl.XI, H23, 58 A*
³ *Pour des lignes de ruptures similaires voir <http://xoomer.virgilio.it/francescoraf/hesyra/palettes/2Swiss-palettes.htm>*
H. Wild, in: BIFAO 47, 1948, 1-58, pl. 11a (Dog topped pal.), full discussion p. 41-44
H. Wild, in: BIFAO 47, 1948, 1-58, pl. 11e (Falcon topped pal.), discussion p. 44-47



| LOT 3
PALETTE À FARD

Schiste
Etiquette au revers « n37 plaque pierre schiste ardoise animal, prédynastique ex 4596 »
Note d'inventaire Jeanine Vérité «4596»
Dim_17,0 x 21,0 cm

Egypte, période Naqada II, 3600-3200 av. J.-C.

- Selon la typologie de P.Flinders¹, type 23-27.
- Forme d'oiseau.
- Trou de suspension.



Archive Jeanine Vérité

Provenance :
Collection Pierre, Claude & Jeanine Vérite, 1930 - 1980

AN EGYPTIAN SCHIST PALETTE, NAQADA II, CIRCA 3600-3200 B.C.E.

Estimation : 2 000 / 3 000 euros

¹ PETRIE.F., *Corpus of Slate Palettes*, 1921, pl.LIII-LIV, 16-25



| LOT 4
PALETTE À FARD

Schiste
Manque visible
Ecriture à l'encre « NUBIA »
Note d'inventaire Jeanine Vérité «4556»
Dim_12,0 x 20,0 cm

Egypte, période Naqada II, 3600-3200 av. J.-C.

- Selon la typologie de P.Flinders¹, type 30.
- Forme dite « boat shaped ».
- Trou de suspension.



Archive Jeanine Vérité

Provenance :
Collection Pierre, Claude & Jeanine Vérite, 1930 - 1980

AN EGYPTIAN SCHIST PALETTE IN « BOAT SHAPE », NAQADA II, CIRCA 3600-3200 B.C.E

Estimation : 1 500 / 3 000 euros

¹ PETRIE.F., *Corpus of Slate Palettes*, 1921, pl.LIV, 24-25



| LOT 5
VASE «BLACKTOP»

*Terre-cuite rouge et noire
Restaurations superficielles sur la partie extérieure
de la panse
H_40,0 cm
Diam_ 18,7 cm*

Egypte, Naqada II, 3600 – 3300 av. J.-C.

Vase à panse oblongue et base discoïdale plate.

Provenance :
Collection Pierre, Claude & Jeanine Vérite, 1930 - 1980

AN EGYPTIAN BLACK TOP VASE, NAQADA I-II, CIRCA 3600-3300 B.C.E

Estimation : 3 000 / 5 000 euros

| LOT 6

STATUETTE DE PRÊTRE

Bois

Polychromie à la coiffure et au visage

Accidents et manques visibles

H. 26,0 cm

Egypte, Moyen-Empire, XI^{ème} dynastie

Debout, dans l'attitude de la marche, les bras le long du corps, le crâne rasé.
Il porte un pagne court.

Pour un modèle similaire voir Musée Royal de Mariémont, inv. 07/009/16077

Provenance :

Acquis en vente publique, Superior Galleries Fine Antiquities Auction, 12/03/1994 sous le numéro 92

AN EGYPTIAN WOODEN STATUE FIGURE, MIDDLE KINGDOM, 12TH DYNASTY

Estimation : 2 000 / 4 000 euros

| LOT 7

PERSONNAGE MASCULIN – DIGNITAIRE

Bois. Polychromie à la coiffure et au visage

Accidents et manques visibles

H. 26,0 cm

Egypte, Ancien-Empire, VI^{ème} dynastie, 2325-2155 av. J.-C.

Debout, dans l'attitude de la marche, les bras le long du corps.
Coiffé d'une perruque courte type « boule » peinte en noire et vêtu d'un pagne mi-long.

Provenance :

Collection Pierre, Claude & Jeanine Vérite, 1930 - 1980

AN EGYPTIAN WOODEN MASCULINE FIGURE, OLD KINGDOM, CIRCA 2325-2155 B.C.E

Estimation : 2 000 / 4 000 euros



6



7

| LOT 8
GRANDE STATUE FÉMININE

*Bois. Dorure aux yeux
Accidents et manques
Fissures
Manques : bras, pieds
Étiquette « N 50 »
H. 55,0 cm*

Egypte, Nouvel-Empire, XVIII^{ème} - XIX^{ème} dynastie

Représentée debout, et parée d'une perruque longue tripartite striée.
Les pupilles des yeux bombés sont dorées.
L'anatomie fine de la statue est accentuée par une taille longue et rétrécie au niveau des hanches peu marquées.

Pour une anatomie similaire voir RIJKSMUSEUM VAN OUDHEDEN, L.IX.6

Provenance :
Acquis à la galerie, La Reine Margot, Paris, Décembre 2009

AN EGYPTIAN WOODEN FEMININE FIGURE, NEW-KINGDOM, 18TH-19TH DYNASTY

Estimation : 4 000 / 8 000 euros





| LOT 9
PORTEUSE D'OFFRANDES

*Bois. Stuc polychrome
Nombreuses craquelures
H_ 31,0 cm*

Egypte, Moyen-Empire, 2010-1961 av. J.-C.

Figurée debout dans l'attitude de la marche, elle est vêtue d'une robe peinte de couleur verte et rouge imitant le motif des résilles de perles. Son bras gauche levé vers la tête, et la main gauche soutient un panier à offrandes. Le bras droit le long du corps, elle tient dans sa main un canard.

Pour un modèle similaire voir Egyptian Museum, Caire, inv. JE 46725

Provenance :
Collection Pierre, Claude & Jeanine Vérite, 1930 - 1980

AN EGYPTIAN WOODEN OFFERING BEARER, MIDDLE KINGDOM, CIRCA 2100-1700 B.C.E

Estimation : 2 000 / 4 000 euros



| LOT 10
STATUE FÉMININE

*Bois. Stuc polychrome
 Usures visibles. Restaurations
 Bras droit accidenté
 Numéro d'inventaire Jeanine Vérite «4658»
 H. 43,0 cm*

Egypte, époque saïte

Debout, vêtue d'une robe marquée à la taille par deux traits rouges.
 Large perruque ramenée à l'arrière¹.
 Les traits du visage peints en noir.

Provenance :

Collection Pierre, Claude & Jeanine Vérite, 1930 - 1980

AN EGYPTIAN LARGE WOODEN FEMININE STATUE, SAITE PERIOD

Estimation : 2 000 / 3 000 euros



Archive Jeanine Vérite

¹ PERDU, O., *Les représentations masculines de la fin de l'Égypte pharaonique (1069-395 av. J.-C., T.II)*

| LOT 11
GRANDE STATUE FÉMININE

Bois. Traces de stuc polychrome
Restauration à l'épaule gauche
Numéro d'inventaire Jeanine Vérité «4677»
H. 82,0 cm

Egypte, fin du Nouvel-Empire - Troisième Période Intermédiaire

Représentée debout, sur une base rectangulaire, les pieds joints, les bras le long du corps.
Les yeux dessinés en noir. Elle porte une perruque courte.
Des bracelets dessinés aux chevilles.
Sur le ventre inscription hiéroglyphique en creux.

Texte : [...] t r nb



Traduction : [...] pour le maître



Archive Jeanine Vérité



Provenance :

Collection Pierre, Claude & Jeanine Vérite, 1930 - 1980

Figure au catalogue de l'exposition *La Méditerranée berceau de l'Europe*, Maison des Arts et Loisirs de Montbéliard, Atelier des Halles du 6 Novembre au 15 Décembre 1971, sous le numéro 11.

AN EGYPTIAN WOODEN FEMININE FIGURE, END OF NEW-KINGDOM - THIRD INTERMEDIATE PERIOD

Estimation : 6 000 / 9 000 euros





| LOT 12
TÊTE MASCULINE

Bois. Polychromie rouge, blanche et noire
Importante fissure
Tenon à la base du cou
H_ 15,0 cm

Egypte, Basse-Epoque, 664-332 av. J.-C.

- Perruque boule tressée.
- Les yeux peints en noir, le visage en rouge.

Provenance :

Acquis en vente publique, Pescheteau-Badin, le 23/11/2008 sous le numéro 87

AN EGYPTIAN WOOD MASCULINE HEAD, LATE PERIOD

Estimation : 1 500 / 1 800 euros



| LOT 13
BÂTON A TÊTES ZOOMORPHES

Bois. Traces de polychromie
Numéro d'inventaire Jeanine Vérité «4675»
L_ 30,0 cm

Egypte, époque ptolémaïque, 332-30 av. J.-C.

- Extrémités à têtes de cygne et antilope.
- Traces résiduelles d'écriture hiéroglyphique.



Archive Jeanine Vérité

Provenance :

Collection Pierre, Claude & Jeanine Vérite, 1930 - 1980

AN EGYPTIAN WOOD STICK WITH ZOOMORPHIC HEADS, PTOLEMAIC PERIOD

Estimation : 800 / 1 200 euros



| LOT 14
STATUE D'HORUS MARCHANT

Bois. Stuc polychrome
 Usures. Restaurations
 Numéro d'inventaire Jeanine Vérité «4595»
 H. 42,0 cm

Egypte, Basse-Epoque, 664-332 av. J.-C.

- Le dieu est représenté dans sa forme hiérocéphale.
- Perruque tripartite noire.
- Le visage et le corps peints en rouge.
- Les bras le long du corps, la jambe gauche avancée vers l'avant.

Pour des types similaires voir BUDGE, 1969 et KHALIL, 1976 .

Provenance :

Collection Pierre, Claude & Jeanine Vérite, 1930 - 1980



Archive Jeanine Vérité

AN EGYPTIAN WOODEN MASCULINE FIGURE, OLD KINGDOM, circa 2325-2155 B.C.E

Estimation : 2 000 / 4 000 euros

Budge, E. A. Wallis, Sir 1969 *The Gods of the Egyptians or studies in Egyptian Mythology*, Dover Publications, New York, NY.
 Khalil, Hassan M., 1976 *Preliminary Studies on the Sanusret Collection. Manuscript, Musée l'Egypte et le Monde Antique, Monaco-Ville, Monaco. ([1] 189-191)*





| LOT 15

STATUE DE PTAH SOKAR OSIRIS

Bois. Stuc polychrome

Manques et accidents visibles

Au dos des plumes d'autruche vieille étiquette de collection " Higford Burr" et même type d'étiquette sur la base de l'Horus

Numéro à la craie blanche sur la base rectangulaire « 31 73 »

Numéro d'inventaire Jeanine Vérité «4650»

H_ 72,0 cm

L_ 36,5 cm

Egypte, période ptolémaïque, 332-30 av. J.-C.

- Osiris est debout momiforme, il porte la perruque tripartite et la couronne d'Amun.
- Traces d'inscriptions hiéroglyphiques jaunes sur le corps.
- Colonne dorsale inscrite de hiéroglyphes.
- Sur la terrasse, registres horizontaux de hiéroglyphes.
- Devant lui, le dieu Horus faucon.
- Chaque côté de la terrasse est peint du signe, nb, 'nh et w3s (maître, vie et puissance).



Archive Jeanine Vérité

Provenance :

Ancienne collection de Margareta Higford Burr (1817-1832), fille de l'amiral Edward Scobell et mariée à David Highford Davall Burr (1811-1885), membre du Parlement britannique.



Margareta Higford Burr, photo of the Victorian Albert Museum



AN EGYPTIAN WOOD PTAH SOKAR OSIRIS, PTOLEMAIC PERIOD

Estimation : 3 000 / 5 000 euros





| LOT 16
STATUE D'ISIS LACTANS

*Bronze à patine vert foncé
Traces de consolidations
Manque la partie basse des jambes
H. 20,0 cm*

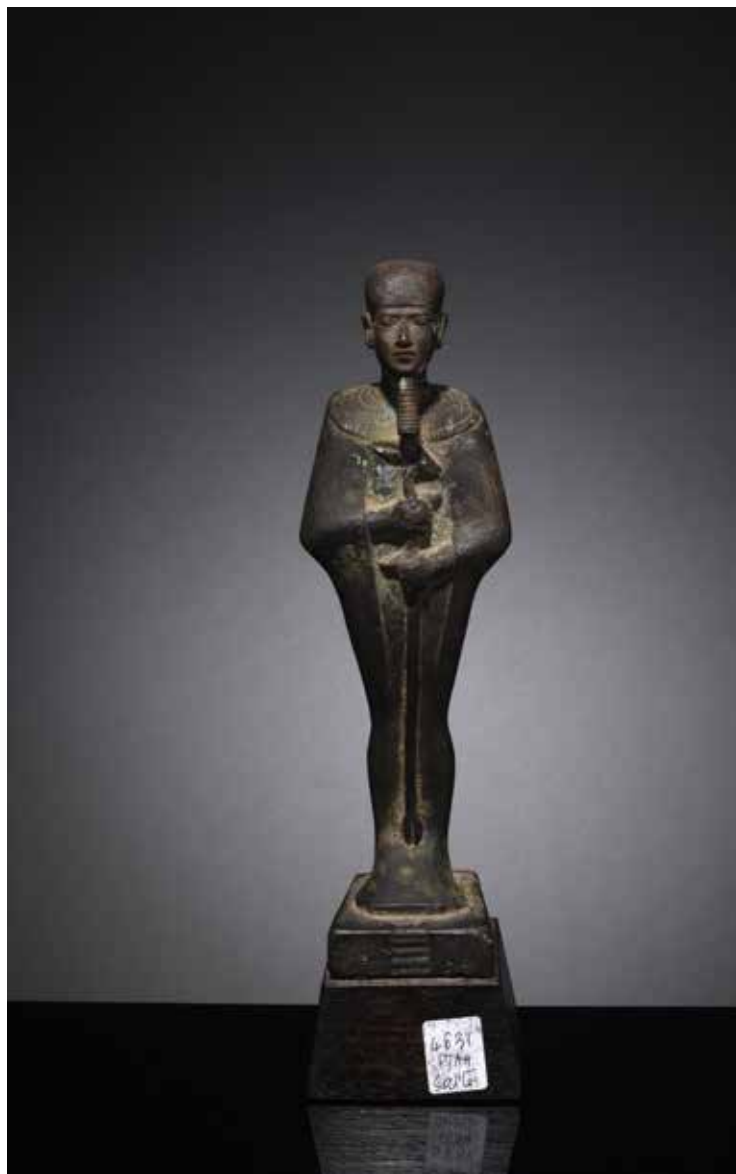
Egypte, Troisième Période Intermédiaire – Basse Époque

- Figurée assise dans sa robe momiforme.
- Porte la perruque tripartite – reste de la base du modius (*manque la couronne*), et perforation au front pour l'emplacement de l'uraeus.
- Sur sa jambe, traces d'étai marquant la présence ancienne de l'enfant Horus.

Provenance :
Acquis à la galerie La Reine Margot, Paris, Mai 2011

AN EGYPTIAN BRONZE FRAGMENTARY STATUE OF ISIS LACTANS, THIRD INTERMEDIATE PERIOD TO LATE PERIOD

Estimation : 2 000/ 4 000 euros



| LOT 17
STATUETTE DE PTAH

Bronze
 Patine verte. Oxydation croûteuse par endroit
 Numéro d'inventaire Jeanine Vérité « 4631 »
 H_ 22,0 cm

Egypte, XXVI^{ème} dynastie

- Figuré debout dans sa gaine momiforme sur une terrasse rectangulaire gravée sur sa face avant de quatre traits horizontaux (*symbolise l'escalier*).
- Le crâne rasé, il est coiffé d'une calotte, il porte la barbe postiche.
- Large collier recouvrant les épaules.
- Il tient le sceptre ouas.

Pour un modèle similaire voir ROEDER¹, 1937, Taf.12, Ptah 367 (110)
 Pour une base avec traits horizontaux similaire voir ibid, Taf.13, a

Provenance :
 Collection Pierre, Claude & Jeanine Vérite, 1930 - 1980

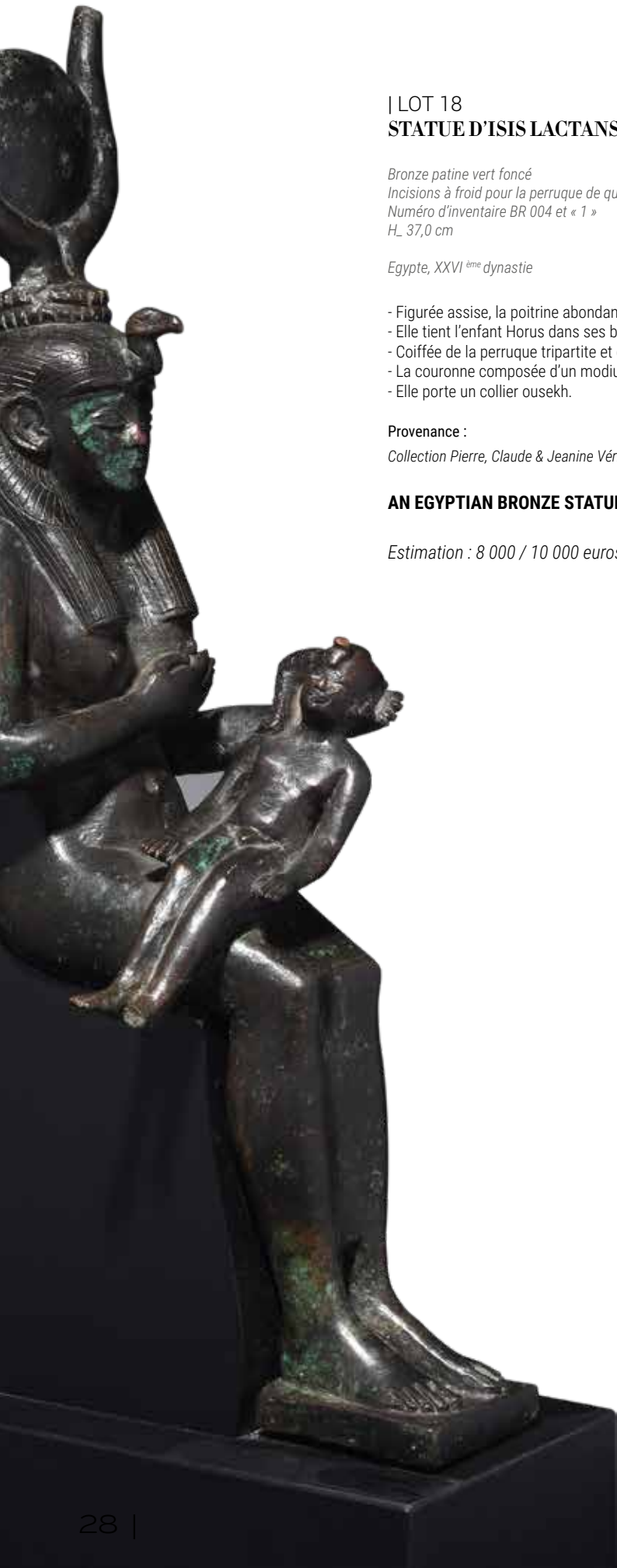
AN EGYPTIAN BRONZE STATUE OF PTAH, 26TH DYNASTY

Estimation : 2 000 / 4 000 euros



Archive Jeanine Vérité

¹ ROEDER, G., *Ägyptische Bronzwerke*, 1937



| LOT 18
STATUE D'ISIS LACTANS

*Bronze patine vert foncé
Incisions à froid pour la perruque de qualité
Numéro d'inventaire BR 004 et « 1 »
H. 37,0 cm*

Egypte, XXVI^{ème} dynastie

- Figurée assise, la poitrine abondante
- Elle tient l'enfant Horus dans ses bras.
- Coiffée de la perruque tripartite et du vautour (*déesse Nekhbet de Haute-Egypte*).
- La couronne composée d'un modius et des cornes hathoriques, avec disque lunaire.
- Elle porte un collier ousekh.

Provenance :

Collection Pierre, Claude & Jeanine Vérite, 1930 - 1980

AN EGYPTIAN BRONZE STATUE OF ISIS LACTANS, 26TH DYNASTY

Estimation : 8 000 / 10 000 euros



| LOT 19

STATUETTE D'HARPOCRATE AVEC COURONNE D'AMON

*Bronze. Patine vert foncé et rouge
Restaurations des plumes, de l'index
Accident à la mèche de l'enfance
H. 32,0 cm*

Egypte, Basse-Epoque ou ptolémaïque

- Figuré assis, le doigt porté à la bouche.
- Reste de la base de la mèche tressée.
- Il est coiffé d'une calotte et couronné des deux plumes et du disque solaire.

Pour une iconographie similaire voir Metropolitan Museum, 25.184.19

Provenance :

Acquis à la Galerie La Reine Margot, Paris, 2010

AN EGYPTIAN BRONZE HARPOKRATES WITH AMUN CROWN, LATE PERIOD TO PTOLEMAIC PERIOD

Estimation : 4 000 / 6 000 euros





| LOT 20
STATUETTE THOT-IBIS

Bronze. Patine vert foncé
 Numéro d'inventaire Jeanine Vérité «4622»
 Dim. 10,0 x 14,0 cm

Egypte, Basse-Epoque, 664-332 av. J.-C.

- Les deux plumes arrière finement incisées à froid.
- La séparation entre le cou et le corps est marquée par une sorte de collier.
- Les nervures du bec sont marquées.
- Yeux excavés, certainement incrustés.
- Tenons de fixations sous les pattes.

Pour un type similaire voir GRENIER, cat. 329 - 330

Provenance :
 Collection Pierre, Claude & Jeanine Vérité, 1930 - 1980

AN EGYPTIAN BRONZE IBIS, LATE PERIOD, 664-332 B.C.E

Estimation : 3 000 / 5 000 euros



Archive Jeanine Vérité





| LOT 21
STATUE D'HORUS ENFANT

*Bronze. Patine verte et rouge. Patine croûteuse à la couronne
 Manque la partie inférieure des jambes. Restaurations aux poignets
 Numéro d'inventaire « 6 »
 Dorure à l'oeil (restauration)
 H_ 20,0 cm*

Egypte, Nubie, XXV^{ème}-XXVI^{ème} dynastie

- Debout dans l'attitude de la marche.
- Main droite portée à la bouche (*manque une partie de l'index*).
- Bras gauche le long du corps.
- Il porte la double couronne ainsi que la mèche de l'enfance, finement tressée.
- Yeux dorés et pupilles noires.

Style à rapprocher d'une iconographie plus provinciale.

Pour une typologie similaire voir MORGENSEN¹, 1930, Pl. XXVI, A. 110

AN EGYPTIAN BRONZE HORUS AS A CHILD, 25TH-26TH DYNASTY

Estimation : 2 000 / 4 000 euros



MORGENSEN, 1930, Pl. XXVI, A. 110

¹ MORGENSEN, M., NY CARLSBERG, la collection égyptienne, 1930



| LOT 22
STATUE D'IMHOTEP

*Alliage cuivreux. Patine vert-noir et bleu-vert
Surface très oxydée
Accident au poignet droit
Étiquettes « D9382 »
H_ 16,0 cm*

Egypte, Basse-Epoque (664-332 av. J.-C.)

- Assis, vêtu d'un pagne à devantail plissé.
- Il tient dans ses mains, posé sur ses genoux, un rouleau de papyrus déroulé.
- Le crâne rasé, il est coiffé d'une calotte.

Provenance :
Collection Pierre, Claude & Jeanine Vérite, 1930 - 1980

AN EGYPTIAN BRONZE STATUE OF IMHOTEP, LATE PERIOD, 664-332 B.C.E

Estimation : 3 000 / 6 000 euros



Statuette en Basalte
 Fragment de groupe statuaire
 Egypte, époque de l'Empire
 1930 - 1980

Archive Jeanine Vérité

**| LOT 23
 STATUETTE DE KHNOUM**

Stéatite
 Accidents et manques visibles
 H_ 10,0 cm

Egypte, Basse-Epoque, 664-332 av. J.-C.

Le dieu à tête de bélier est figuré debout dans l'attitude de la marche, les bras le long du corps.
 Il porte un pagne court et la couronne atef.
 Pilier dorsal anépigraphé dans le dos.

Provenance :
 Acquis à la galerie La Reine Margot, 2013

AN EGYPTIAN STEATITE STATUETTE OF KHNUM, LATE PERIOD

Estimation : 1 500 / 2 000 euros

**| LOT 24
 FRAGMENT DE GROUPE STATUAIRE**

Basalte
 Usures de surfaces. Manques visibles
 Numéro d'inventaire Jeanine Vérité «4615»
 H_ 8,0 cm

Egypte, fin du Moyen-Empire

Personnage féminin représenté debout, les bras le long du corps et coiffé d'une perruque tripartite striée.
 Dans le dos, pilier dorsal plus large qui laisse supposer un groupe statuaire, type familial.

Provenance :
 Collection Pierre, Claude & Jeanine Vérité, 1930 - 1980

AN EGYPTIAN BASALT FRAGMENT OF STATUARY GROUP, END OF THE MIDDLE-KINGDOM

Estimation : 1 000 / 2 000 euros



| LOT 25
ISIS LACTANS

Bronze. Oxydation verte et croûteuse.
 Restaurations. Accident à une corne. Traces et coulures de cornes.
 Numéro d'inventaire Jeanine Vérité « 4522. ISIS PTOLEMAIQUE »
 H. 27,0 cm

Egypte, époque ptolémaïque, 332 – 30 av. J.-C.

- Figurée assise, elle porte l'enfant Horus sur ses genoux.
- Perruque tripartite (vautour), avec l'uraeus. La couronne composée d'un modius et des cornes hathoriques.
- Yeux travaillés à la dorure.
- Les pieds reposent sur une base quadrangulaire, inscrite sur chaque côté de signes hiéroglyphes. Sur la face avant « Isis douée de vie ».

Provenance :
 Acquis à la Galerie Samarcande, Paris le 28/6/1994

AN EGYPTIAN BRONZE ISIS LACTANS, PTOLEMAIC PERIOD

Estimation : 6 000 / 8 000 euros



Archive Jeanine Vérité



| LOT 26
OXYRHYNQUE

Bronze. Forte oxydation bleue
Dim_ 12,0 x 12,0 cm

Egypte, période ptolémaïque,
332-30 av. J.-C.

Figurine votive représentant le poisson oxyrhynque, fixée sur une plateforme. Sa tête est surmontée du disque solaire entre les cornes et flanqué d'un uraeus.

AN EGYPTIAN BRONZE OXYRHYNCUS, PTOLEMAIC PERIOD

Estimation : 300 / 600 euros

| LOT 27
ÉLÉMENT DE MOBILIER

Bronze. Patine vert foncé
Numéro d'inventaire Jeanine Vérité «4643»
H_ 12,0 cm

Egypte, période romaine

- Torse d'un personnage ailé coiffé d'un némès.
- Terminaison en patte de félin.

Pour un modèle similaire GRENIER¹, Pl. LXXVIII, 546 (fig.1)
Voir aussi EDGAR, 1904, pl. XVI pour la collection du Caire, CGC 27824, 27834, 27835, 27837 etc.



Archive Jeanine Vérité

Fig.1

AN EGYPTIAN BRONZE FURNITURE ELEMENT, ROMAN PERIOD

Estimation : 800 / 1 000 euros

¹ GRENIER, J.-C., Les bronzes du Museo Gregoriano Egizio,



| LOT 28
MIROIR

Bronze.
H_ 26,0 cm

Egypte, dans le style

Poignée avec têtes hathoriques.



Archive Jeanine Vérité

AN EGYPTIAN STYLE BRONZE MIRROR WITH HATHORIC HEAD FOR THE HANDLE

Estimation : 300 / 500 euros



| LOT 29
SEKHMET

Bronze patine brune
H. 19,5 cm

Dans le style de l'Égypte antique

Provenance :
Ancienne collection Lord Elderton

**AN EGYPTIAN STYLE BRONZE
STATUETTE OF SEKHMET**

Estimation : 100 / 150 euros

| LOT 32
DEUX STATUETTES OSIRIAQUES

Bronze. Importante oxydation croûteuse
Etat avancé de dégradation
H. 8,0 et 15,0 cm

Égypte, période ptolémaïque

Une insigne de prêtre (présence de deux tenons de suspension à l'arrière).

Numéro d'inventaire « N 7 SA »

Pour la statuette, numéro d'inventaire « N 6 SA »

Provenance :
Collection Pierre, Claude & Jeanine Vêrite, 1930 - 1980

**TWO EGYPTIAN BRONZE FIGURES OF OSIRIS,
PTOLEMAIC PERIOD**

Estimation: 200 / 400 euros

| LOT 30
SEKHMET

Bronze. Patine verte et croûteuse
Manque la jambe droite et les bras, à la couronne
Traces de dorure aux yeux
H. 19,5 cm

Égypte, Basse-Epoque, 664-332 av. J.-C.

- Debout dans l'attitude de la marche.
- Vêtue d'un pagne strié.
- Perruque tripartite striée.
- Elle porte la couronne atef, à la base protomé de lion (iconographie rare) et l'uraeus frontal.

Provenance :
Collection Pierre, Claude & Jeanine Vêrite, 1930 - 1980

**AN EGYPTIAN BRONZE STATUETTE OF
SEKHMET, LATE PERIOD**

Estimation : 800 / 1200 euros

| LOT 33
BASTET

Bronze. Patine verte
H. 6,0 cm

Égypte, Basse-Epoque, 664-332 av. J.-C.

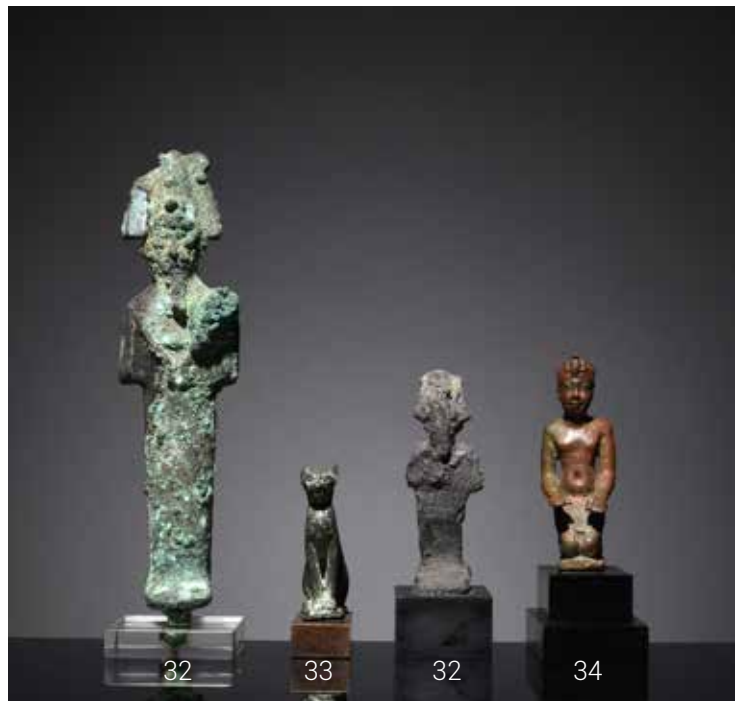
Figurée assise, parée d'un collier ousekh et d'un pectoral avec udjat.

Anneau de suspension à l'arrière.

Provenance :
Collection Pierre, Claude & Jeanine Vêrite, 1930 - 1980

**AN EGYPTIAN BRONZE FIGURINE OF BASTET,
LATE PERIOD**

Estimation : 600 / 800 euros



| LOT 31
SEKHMET

Bronze à patine vert foncé
Aspect de la surface douteux
Numéro d'inventaire Jeanine Vêrite « 4614 »
H. 12,0 cm

Égypte, Basse-Epoque, 664-332 av. J.-C.

- Assise les bras le long du corps.
- Tête léonine.
- Perruque tripartite striée.
- Sous les fesses, attache à base discoïdale creuse (jonction pour la fixation avec le trône, aujourd'hui manquant).

Provenance :
Acquis auprès de l'expert C. Slitine fin juillet 1996.

**AN EGYPTIAN BRONZE SEATED SEKHMET, LATE
PERIOD**

Estimation: 1 500 / 3 000 euros

| LOT 34
STATUETTE DE PRÊTRE

Bronze. Patine verte et rouge
H. 7,0 cm

Égypte, Basse-Epoque, 664-332 av. J.-C.

- A genoux, il porte un pagne.
- Les mains tendues vers l'avant.
- Il est rasé, flanqué d'une calotte et de l'uraeus.

Provenance :
Collection Pierre, Claude & Jeanine Vêrite, 1930 - 1980

**AN EGYPTIAN BRONZE FIGURINE OF A KNEA-
LING PRIEST, LATE PERIOD**

Estimation : 600 / 800 euros



Archive Jeanine Vêrite



35

**| LOT 35
OUSHABTI**

*Faïence siliceuse à glaçure vert pâle
Usure générale et oxydation partielle
marron
H_ 21,0 cm*

Egypte, Basse-Epoque, 664-332 av. J.-C.

- Perruque tripartite striée.
- Barbe postiche tressée.
- Mains croisées tiennent les instruments aratoires.
- Jambes inscrites de neuf lignes hiéroglyphiques.
- Colonne dorsale anépigraphie.

Provenance :
Collection Pierre, Claude & Jeanine Vérite, 1930 - 1980

**AN EGYPTIAN FAIENCE GLAZED
USHABTI, LATE PERIOD**

Estimation : 1 800 / 2 000 euros



36

**| LOT 36
OUSHABTI**

*Faïence siliceuse à glaçure bleu-vert
Usure générale et éclat à la base. Manque à la
barbe postiche
H_ 18,6 cm*

Egypte, Basse-Epoque, 664-332 av. J.-C.

- Perruque tripartite striée.
- Barbe postiche.
- Mains croisées tiennent les instruments aratoires.
- Jambes inscrites de dix lignes hiéroglyphiques.
- Panier à l'arrière de l'épaule gauche.
- Colonne dorsale anépigraphie.

Texte : *cartouche de Psammétique*

Provenance :
Collection Pierre, Claude & Jeanine Vérite, 1930 - 1980

AN EGYPTIAN FAIENCE GLAZED USHABTI, LATE PERIOD

Estimation : 2 000 / 4 000 euros



37

**| LOT 37
OUSHABTI**

*Faïence siliceuse à glaçure verte
Usure générale et éclat à la base
H_ 14,5 cm*

Egypte, période ptolémaïque

- Perruque tripartite.
- Barbe postiche.
- Mains croisées tiennent les instruments aratoires.
- Jambes inscrites d'une colonne hiéroglyphique.
- Colonne dorsale anépigraphie.

Provenance :
Collection Pierre, Claude & Jeanine Vérite, 1930 - 1980

**AN EGYPTIAN FAIENCE GLAZED
USHABTI, PTOLEMAIC PERIOD**

Estimation : 700 / 900 euros



38

**| LOT 38
OUSHABTI**

*Faïence vert pâle
Accident à la barbe postiche
Traces de pigment noir dans certains hiéroglyphes
H_ 18,5 cm*

Egypte, XXVI^{ème} dynastie

- Perruque tripartite striée.
- Barbe postiche tressée.
- Mains croisées tiennent les instruments aratoires.
- Jambes inscrites de neuf lignes hiéroglyphiques.
- Panier à l'arrière de l'épaule gauche.

Texte : *Le Sehedj, l'Osiris Tious, justifié, né de Tay-de-req, justifié...*

Provenance :
Collection Pierre, Claude & Jeanine Vérite, 1930 - 1980

**AN EGYPTIAN FAIENCE USHABTI, 26TH
DYNASTY**

Estimation : 2 000 / 4 000 euros



39

**| LOT 39
OUSIABTI**

Bois
Mention sur le corps à l'encre blanche « CA/5/H »
Numéro d'inventaire Jeanine Vérité «4668»
H_ 24,0 cm

Egypte, Nouvel-Empire, XVIII^{ème} dynastie

- Debout dans sa gaine momiforme.
- Perruque tripartite striée.
- Les traits du visage peints en noir.

Provenance :

Collection Pierre, Claude & Jeanine Vérite, 1930 - 1980
Figure au catalogue de l'exposition La Méditerranée berceau de l'Europe,
Maison des Arts de Monbéliard, du 6 Novembre au 15 Décembre 1971 sous
le numéro 32.

Il est noté « Ancienne collection de FitzWilliam, Musée de Cambridge »

**AN EGYPTIAN WOODEN USHABTI, NEW-KINGDOM,
18TH DYNASTY**

Estimation : 1 800 / 2 000 euros



Archive Jeanine Vérité



40

**| LOT 40
OUSIABTI**

Albâtre. Usures de surface. Cassé collé en bas à droite.
Numéro inventaire Jeanine Vérité «4621»
H_ 20,0 cm

Egypte, Nouvel-Empire, XIX^{ème} dynastie

- Perruque tripartite simple.
- Mains croisées.
- Anépigraphé.

Provenance :

Collection Pierre, Claude & Jeanine Vérite, 1930 - 1980

AN EGYPTIAN ALABASTER USHABTI, NEW-KINGDOM

Estimation : 1 000 / 2 000 euros



Archive Jeanine Vérité

| LOT 41
COFFRET À OUSIABTI

Bois stuqué, peint et vernis
Vernis oxydé.
Manques au stuc et base fragilisée.
Numéro inventaire Jeanine Vérité «4646»
Dim. 34,0 x 33,0 x 15,0 cm

Egypte, Nouvel-Empire, fin de la période ramésside

Provenance :

Collection Pierre, Claude & Jeanine Vérite, 1930 - 1980
Figure au catalogue de l'exposition La Méditerranée berceau de l'Europe, Maison des Arts et Loisirs de
Montbéliard, Atelier des Halles du 6 Novembre au 15 Décembre 1971, sous le numéro 29.

Estimation : 4 000 / 6 000 euros



Archive Jeanine Vérité



Boîte à oushabti composée de deux compartiments avec couvercles.

Sur une face (page de gauche), la prêtresse d'Amun joue d'un sistre de sa main gauche, en face d'elle, une table d'offrandes et le dieu Osiris figuré dans sa gaine momiforme, ceint de la couronne atef, assis sur le sema-taouy. Derrière lui, la déesse Isis.

Sur l' une autre face (page de droite), scène libatoire, la prêtresse est encore représentée recevant une libation d'une déesse dans un arbre déversant de l'eau au bâ et à la prêtresse.

Sur les côtés plus fins, deux prêtresses font face à des génies.

A rapprocher du modèle conservé au British Museum, inv. EA54090

Un test C14 de QED LABORATOIRE accompagne cette oeuvre

A C14 test from QED LABORATOIRE comes with the lot

AN EGYPTIAN RECTANGULAR WOODEN SHABTI-BOX: TAKING THE SHAPE OF TWO SHRINES WITH VAULTED LIDS OF THE KIND IN WHICH A DIVINE STATUE WOULD BE KEPT. SINCE THE SHABTIS REPRESENTED THEIR DECEASED OWNER UNITED WITH OSIRIS, THE GOD OF THE DEAD, THE SHAPE OF THEIR STORAGE CONTAINER IS VERY APPROPRIATE, END OF THE NEW-KINGDOM



| LOT 42
FRAGMENT DE BAS-RELIEF

*Calcaire
Dim. 28,0 x 21,0 cm*

Egypte, Basse-Epoque, 664-332 av. J.-C.

- Figure le dieu Horus assis sur un trône.
- Coiffé de la perruque tripartite striée.
- Il porte un modius composé de plusieurs uraei.

Provenance :

Collection Pierre, Claude & Jeanine Vérite, 1930 - 1980

AN EGYPTIAN LIMESTONE LOW-RELIEF DEPICTING HORUS SEATED ON A THRONE, LATE PERIOD

Estimation : 3 000 / 6 000 euros





| LOT 43
BOUCHON DE VASE CANOPE

Calcaire. Polychromie
 Numéro d'inventaire Jeanine Vérité «4629»
 H. 12,5 cm

Egypte, fin du Nouvel-Empire

Bouchon à tête masculine.

Provenance :

Collection Pierre, Claude & Jeanine Vérité, 1930 - 1980

**AN EGYPTIAN PAINTED LIMESTONE CANOPIC VASE LID
 WITH HUMAN HEAD, END OF THE NEW-KINGDOM**

Estimation : 1 500 / 1 800 euros



Archive Jeanine Vérité



| LOT 44
TÊTE DE DIGNITAIRE

Grès. Fragmentaire
 Usures de surface
 H. 12,5 cm

Egypte, Nouvel-Empire, XIX^{ème} dynastie

- Perruque type « striated wig ».
- Arcades sourcilières légèrement marquées.
- Nez aquilin.
- Début de barbe postiche encore présent.

Pour un modèle similaire voir Inv. no. 51.2262, Museum of Fine Arts, Budapest

Provenance :

Collection Pierre, Claude & Jeanine Vérité, 1930 - 1980

**AN EGYPTIAN SANDSTONE DIGNITARY HEAD, NEW-KINGDOM, 19TH
 DYNASTY**

Estimation : 3 000 / 5 000 euros



| LOT 45
TÊTE MASCULINE

*Albâtre
Accidents et manques visibles
H. 15,0 cm*

Egypte, fin du Moyen-Empire

Coiffée d'une perruque à deux rangs dégageant les oreilles et dont la partie inférieure est formée de stries verticales. Les yeux et les sourcils sont soulignés d'un trait de fard se poursuivant sur les tempes. A l'arrière, colonne dorsale avec traces de hiéroglyphes.

Provenance :

Collection Pierre, Claude & Jeanine Vérite, 1930 - 1980

AN EGYPTIAN ALABASTER MASUCLINE HEAD, END OF THE MIDDLE-KINGDOM

Estimation : 8 000 / 12 000 euros





| LOT 46
APPUI-TÊTE

*Albâtre
Restauration au pied à droite
Dim_ 12,0 x 21,0 cm*

Egypte, période ptolémaïque, 332-30 av. J.-C.

Sous le dossier deux têtes de Bès. A chaque extrémité de la base, une Maât.

Provenance :
Collection Pierre, Claude & Jeanine Vêrite, 1930 - 1980

AN EGYPTIAN ALABASTER HEADREST WITH ENGRAVED BES AND MAAT, PTOLEMAIC PERIOD

Estimation : 2 000 / 4 000 euros



47

48

**| LOT 47
VASE RITUEL**

Albâtre. Usures de surface
 Numéro d'inventaire Jeanine Vérité «4563»
 H_ 13,0 cm

Egypte, Nouvel-Empire, XIX^{ème} dynastie

- Coupe sur piedouche.
- Les anses, en forme de porteuses d'offrandes.

Provenance :
 Acquis en vente publique Couteau-Bégarie, 13/03/1998

AN EGYPTIAN CALCITE RITUAL VASE WITH OFFERING BEARER, NEW-KINGDOM

Estimation : 1 000 / 2 000 euros



Vase calcite anthropomorphe -
 coupe en relief la base sur
 deux anses d'offrande.
 Egypte - Fin XVIII^e
 1300 - 1250 av. J.-C.
 Musée de la Ville de Paris
 4563

Archive Jeanine Vérité

**| LOT 48
VASE**

Albâtre.
 Usures de surface
 H_ 14,0 cm

Egypte ou péninsule sudarabique, période tardive

- A panse oblongue et base discoïdale plate.
- Anse à tête zoomorphe. De chaque côté, un bras anthropomorphe gravé.

Provenance :
 Collection Pierre, Claude & Jeanine Vérité, 1930 - 1980

AN EGYPTIAN OR SUDARABIC ALABASTER VASE

Estimation : 600 / 800 euros



| LOT 49
VASE CANOPE A TÊTE D'HORUS

Albâtre rubané
 Numéro d'inventaire Jeanine Vérité « 4546 »
 H_ 35,0 cm

Egypte, Basse-Epoque ou période postérieure

Provenance :
 Collection Pierre, Claude & Jeanine Vérité, 1930 - 1980
 Reproduit dans le catalogue de l'exposition « La Méditerranée, Berceau de l'Europe »,
 Maison des Arts et Loisirs de Montbéliard, 6 nov. - 15 Déc. 1971

**AN EGYPTIAN ALABASTER CANOPIC VASE WITH HORUS HEAD,
 LATE PERIOD OR LATER**

Estimation : 3 000 / 5 000 euros

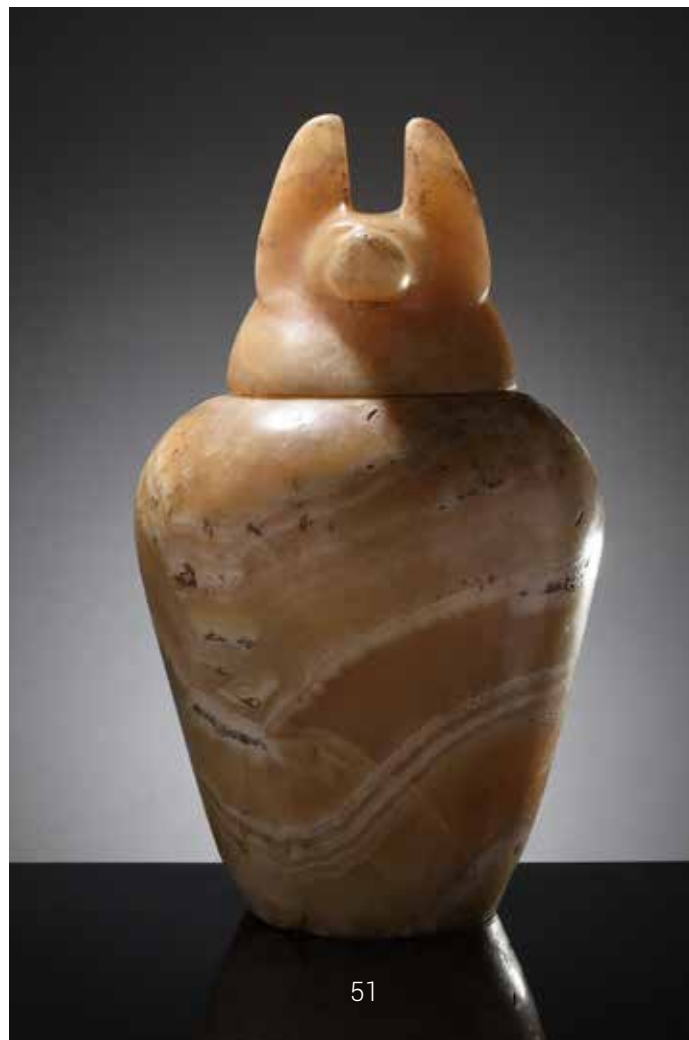
| LOT 50
VASE CANOPE A TÊTE D'AMSET

Albâtre rubané
 Numéro d'inventaire Jeanine Vérité « 4541 »
 H_ 33,0 cm

Egypte, dans le style antique

AN EGYPTIAN ALABASTER CANOPIC VASE WITH AMSET HEAD, ANTIQUE STYLE

Estimation : 1 000 / 2 000 euros



| LOT 51
VASE CANOPE A TÊTE D'ANUBIS

Albâtre rubané
 H_ 39,0 cm

Egypte, dans le style antique

**AN EGYPTIAN ALABASTER CANOPIC VASE WITH
 ANUBIS HEAD, ANTIQUE STYLE**

Estimation : 1 000 / 2 000 euros



Archive Jeanine Vérité



**| LOT 52
TÊTE DE DIGNITAIRE**

Calcaire
H_13,0 cm

Egypte, dans le style antique

AN EGYPTIAN LIMESTONE MASCULINE HEAD, ANTIQUE STYLE

Estimation : 300 / 500 euros

**| LOT 53
TÊTE DE PHARAON**

Breccia
Numéro inventaire Jeanine Vérité « 4535 »
H_ 21,0 cm

Egypte, dans le style antique

AN EGYPTIAN BRECCIA HEAD OF A PHARAOH, ANTIQUE STYLE

Estimation : 300 / 500 euros

**| LOT 55
TÊTE MASCULINE**

Calcaire polychrome
H_ 19,0 cm

Egypte, dans le style de l'Ancien-Empire

AN EGYPTIAN LIMESTONE MASCULINE HEAD, IN THE MANNER OF THE OLD-KINGDOM STYLE

Estimation : 300 / 500 euros

**| LOT 54
BUSTE DE REINE**

Calcaire polychrome.
Numéro inventaire Jeanine Vérité « 4534 »
H_ 24,0 cm

Egypte, dans le style antique

AN EGYPTIAN LIMESTONE PAINTED BUST OF A QUEEN, ANTIQUE STYLE

Estimation : 300 / 500 euros



Archive Jeanine Vérité



| LOT 56
BAS-RELIEF D'AKHENATON

Calcaire
Restaurations
Numéro d'inventaire Jeanine Vérité «4636»
H. 60.0 x 29.0 cm

Egypte, dans le style amarnien

Le pharaon est représenté debout, tourné vers la droite. Vêtu d'un pagne court, et du khepresh avec uraeus.
Dans l'attitude d'adoration, les mains et la tête dirigées vers les rayons du dieu Aton.
Dans le champ à gauche, colonne de hiéroglyphes.

Provenance :
Collection Pierre, Claude & Jeanine Vérite, 1930 - 1980
Figure dans le catalogue de l'exposition « La Méditerranée, Berceau de l'Europe », Maison des Arts et Loisirs de Montbéliard,
6 nov. - 15 Déc. 1971
sous le numéro 5



Archive Jeanine Vérité

AN EGYPTIAN AMARNIAN STYLE LIMESTONE LOW-RELIEF OF AKHENATON

Estimation : 2 000 / 4 000 euros

| LOT 57

CUVE INTERNE DE SARCOPIIAGE

Bois. Stuc. Polychromie

Surface endommagée, manques au stuc. Fissures à la perruque et sur le pectoral

Numéro d'inventaire Jeanine Vérité « 4586 »

H_ 86,0 cm

Egypte, fin du Nouvel-Empire, XIX^{ème} dynastie

- Haut de la cuve.
- Perruque de type « striated wig ».
- Largement parée.
- Mains croisées tenant le noeud d'Isis et le pilier djed (manquant).
- Inscriptions hiéroglyphiques sur le côté.

Provenance :

Collection Pierre, Claude & Jeanine Vérite, 1930 - 1980

AN EGYPTIAN WOODEN UPPER PART SARCOPHAGUS, NEW-KINGDOM, 19TH DYNASTY

Estimation : 6 000 / 8 000 euros



Archive Jeanine Vérité





| LOT 58
MASQUE FUNÉRAIRE

*Bois. Engobe et polychromie
Accidents et manques visibles
Vieille étiquette « 80. Masque de sarcophage funéraire. Bois sculpté et peint... »
Dim_ 38,0 cm x 35,0 cm*

Egypte, période ptolémaïque, 332-30 av. J.-C.

- Perruque tripartite.
- Collier à trois rangs.

Provenance :

Collection Pierre, Claude & Jeanine Vérite, 1930 - 1980

AN EGYPTIAN WOODEN FUNERARY MASK, PTOLEMAIC PERIOD

Estimation : 800 / 1 200 euros

| LOT 59
MASQUE FUNÉRAIRE

*Bois. Engobe et polychromie
Très endommagé
Numéro inventaire Jeanine Vérite « 4709 »
Dim_ 43,0 x 22,0 cm*

Egypte, période ptolémaïque, 332-30 av. J.-C.

- Large perruque tripartite (*fragmentaire*).
- Les yeux et les sourcils sont peints en bleu, la bouche en rose.
- Collier à plusieurs rangs.

Provenance :

Collection Pierre, Claude & Jeanine Vérite, 1930 - 1980

AN EGYPTIAN WOODEN FUNERARY MASK, PTOLEMAIC PERIOD

Estimation : 600 / 800 euros



Archive Jeanine Vérite

4709





| LOT 60
HAUT DE CUVE DE SARCOPHAGE

*Bois. Engobe et polychromie
Etat endommagé
Numéro inventaire Jeanine Vérité «4708»
Dim_ 73,0 x 49,0 cm*

Egypte, fin du Nouvel-Empire, XIX^{ème} Dynastie

- Large perruque tripartite striée peinte.
- Mains croisées rapportées.

Provenance :

Collection Pierre, Claude & Jeanine Vérite, 1930 - 1980

AN EGYPTIAN WOODEN UPPER PART SARCOPHAGUS, NEW-KINGDOM, 19TH DYNASTY

Estimation : 3 000 / 4 000 euros



Archive Jeanine Vérité





| LOT 61
HAUT DE SARCOPIHAGE FÉMININ

*Couches superposées de lins, stuc et polychromie
Dorure au visage
Numéro inventaire Jeanine Vérité «4551»
Dim _46,0 x 28,0 cm*

Egypte, période romaine, 1^{er} siècle

Le personnage féminin est représenté sous des traits juvénile. Le visage doré aux formes pleines et rondes est caractérisé par de grands yeux en amande soulignés de noir, ainsi que les arcades sourcilières. Le nez est long et droit, la bouche fine en sourire.

La large perruque tripartite laisse apparaître une chevelure courte en relief travaillée en spirales. Les oreilles sont dégagées. Le haut de la perruque est orné d'un bandeau rouge et d'un vautour (probablement Nekhbet).

Au-dessous du bandeau, le décor est divisé en trois registres séparés par des doubles-bandes horizontales.

- Premier registre : de part et d'autre des chacals couchés.
- Deuxième registre : Osiris et un dieu à tête de faucon (à droite), soit le dieu-soleil Rê, soit le dieu funéraire Sokar, divinité de la terre.
- Troisième registre : Des prêtres portant à Isis et Nephtys agenouillées, une libation.

Le pectoral est lui aussi richement orné— le cou décoré d'un collier dont le pendant en relief représente un croissant de lune inversé et deux perles dorées. La poitrine est elle-aussi marquée de tétons en relief dorés.

Le décor est aussi divisé en trois registres, et constitué de deux yeux udjat qui garantissent au défunt santé et vie après la mort, des quatre fils d'Horus parés du disque solaire et tenant le symbole de la Mâat dans leurs mains. Enfin, le dernier registre, figurant la scène d'embaumement du défunt — Anubis penché sur le corps du défunt, tient un vase dans sa main droite (application de l'huile divine ou de l'onguent d'Osiris). Sous le lit, les vases canopes. La scène est encadrée par les déesses Isis et Nephtys.

Pour une typologie similaire voir PETRIE, F., Hawara, Biahmu and Arsinoe, 1889



Archive Jeanine Vérité

Provenance :
Collection Pierre, Claude & Jeanine Vérite, 1930 - 1980

AN EGYPTIAN GILDED AND PAINTED CARTONNAGE MUMMY MASK, ROMAN PERIOD, 1ST A.D.

Estimation : 10 000 / 15 000 euros



| LOT 62
PARTIE INTERNE DE CUVE DE SARCOPIIAGE

Bois. Engobe et polychromie.
Accidents visibles
Dim_ 96,0 x 37,0 cm

Egypte, période ptolémaïque, 332 - 30 av. J.-C

- Figure Mâat de profil (*elle porte sur sa tête la plume d'autruche*).
- Robe à croisillons de résilles perlées.
- Perruque tripartite.

**AN EGYPTIAN WOODEN SARCOPHAGUS FRAGMENT PANEL
DEPICTING MAAT, PTOLEMAIC PERIOD.**

Estimation : 3 000 / 5 000 euros



| LOT 63
PORTEUR D'OFFRANDES

Bois
H_ 48,0 cm

Egypte, Basse-Epoque ou postérieure

Le genou gauche posé au sol, il repose sur une haute base.
Dans ses mains, il tient des vases.
Coiffé d'une large perruque et d'une courte barbe postiche.

Provenance :

Collection Pierre, Claude & Jeanine Vérite, 1930 - 1980
Figure au catalogue de l'exposition "La Méditerranée, Berceau de l'Europe",
Maison des Arts et Loisirs de Montbéliard, du 6 Nov.-15 Déc.1971

**AN EGYPTIAN WOODEN OFFERING BEARER, LATE PERIOD
OR LATER**

Estimation : 3 000 / 5 000 euros





| LOT 64
SCULPTURE DE BOVIDÉ

*Calcaire
Dim_ 27,0 x 44,0 cm*

Egypte, Basse-Epoque ou période ptolémaïque

Figuré couché, les pattes repliées.
La tête est manquante.

Provenance :
Collection Pierre, Claude & Jeanine Vérite, 1930 - 1980

AN EGYPTIAN LIMESTONE SCULPTURE OF BOVID, LATE OR PTOLEMAIC PERIOD

Estimation : 2 000 / 4 000 euros

| LOT 65

SARCOPIAGE DE MOMIE DE CHACAL

Matériaux végétaux

Argile pour la tête

Numéro d'inventaire Jeanine Vérité «4672»

H_ 30,5 cm

Egypte, période ptolémaïque, 332-30 av. J.-C.

Composé d'une superposition de couches végétales pour le corps, la tête en terre-cuite représente un chacal.



Archive Jeanine Vérité

Provenance :

Collection Pierre, Claude & Jeanine Vérite, 1930 - 1980

AN EGYPTIAN JACKAL MUMMY SARCOPIHAGUS ORGANIC AND TERRACOTTA MATERIAL, PTOLEMAIC PERIOD

Estimation : 2 000 / 4 000 euros





| LOT 66
STATUETTE DE THOT IBIS

*Bois. Traces d'engobe
Plusieurs fissures et fractures au niveau de la base du cou, du dos, des pattes
Numéro d'inventaire Jeanine Vérité «4560»
Dim_ 26,0 x 41,0 cm*

Egypte, XXV^{ème} dynastie

Cette statuette représente un ibis accroupi, une des manifestations du dieu Thot, une des plus importantes divinités du panthéon égyptien. Son sanctuaire principal se trouvait dans la ville d'Hermopolis Magna, en Moyenne-Égypte.

Provenance :

*Collection Pierre, Claude & Jeanine Vérité, 1930 - 1980
Figure au catalogue de l'exposition La Méditerranée berceau de l'Europe, Maison des Arts de Monbéliard, du 6 Novembre au 15 Décembre 1971 sous le numéro 36.*

AN EGYPTIAN WOODEN STATUETTE OF THOT IBIS, SAITE PERIOD

Estimation: 3 000 / 4 000 euros



Archive Jeanine Vérité





| LOT 67
MASQUE DE SARCOPIHAGE

Bois stuqué
Numéro d'inventaire Jeanine Vérité « 4554 »
H_ 30,0 cm

Egypte, Basse-Epoque, 664-332 av. J.-C.

Les yeux et les sourcils marqués à la peinture noire. Coiffe haute.



Archive Jeanine Vérité

Provenance :
Collection Pierre, Claude & Jeanine Vérite, 1930 - 1980

AN EGYPTIAN WOODEN SARCOPHAGUS MASK, LATE PERIOD

Estimation: 1 500 / 1 800 euros



| LOT 68
MASQUE FUNÉRAIRE

Bois naturel sculpté. Manques visibles
Dim_ 25 x 22 cm

Egypte, Basse-Epoque, 664-332 av. J.-C

Large perruque tripartite, et barbe postiche. Les yeux, le nez et la bouche finement sculptés.

Provenance :
Collection Pierre, Claude & Jeanine Vérite, 1930 - 1980

AN EGYPTIAN WOODEN FUNERARY MASK, LATE PERIOD

Estimation : 400 / 500 euros

| LOT 69
MASQUE FUNÉRAIRE

Couches de lins stuqués. Polychromie. Dorure. Accidents visibles
Numéro d'inventaire Jeanine Vérité « 4710 »
H_ app. 30,0 cm

Egypte, période gréco-romaine.

Il porte la perruque tripartite peinte de couleur bleue. Les sourcils, yeux et pupilles peints en noir. Il est paré d'un large collier à plusieurs rangs et composé de perles de couleurs bleu et rouge.

Provenance :
Collection Pierre, Claude & Jeanine Vérite, 1930 - 1980

AN EGYPTIAN STUCCO AND GILDED FUNERARY MASK, GRAECO-ROMAN PERIOD

Estimation : 3 000 / 5 000 euros



4710

Archive Jeanine Vérité





70

**| LOT 70
MASQUE FUNÉRAIRE**

*Plâtre polychrome
Accidents visibles. Usures
Manques et accidents
H_ 23,0 cm*

Egypte, période romaine

Le masque montre une femme adulte mais encore jeune. Le visage ovale, était peint en rose clair ; les yeux noirs sont bien dessinés, légèrement étirés, soulignés, par le pli de la paupière fortement marquée, et par la ligne mince des sourcils. Le nez est long et mince, la bouche charnue est entrouverte. Le rendu de la chevelure est fait d'incisions. Les oreilles sont ornées de boucles d'oreilles en croissant de lune inversé. Le cou est paré d'un collier.

Sur les portraits funéraires romains voir G. GRIMM, Die römischen Mumienmasken, Wiesbaden 1974

Provenance :
Collection Pierre, Claude & Jeanine Vérité, 1930 - 1980

AN EGYPTIAN PLASTER MUMMY MASK, ROMAN PERIOD

Estimation : 3 000 / 5 000 euros



71

**| LOT 71
MASQUE FUNÉRAIRE**

*Plâtre polychrome et traces de dorure.
Verre blanc et bleu.
Numéro inventaire Jeanine Vérité « 4666 »
H_ 20,0 cm*

Egypte, période romaine

Il représente la tête d'une femme aux yeux incrustés en pâte de verre noire pour l'iris sur fond blanc. Coiffée d'une courte chevelure en côte de melon, le personnage se distingue par un visage rond aux traits marqués. Le front est orné d'un bandeau bleu centré d'un bouton doré.



*Site de Saqqara
Groupe Coffre
Tombe de Hésou
5700
4666
Archive Jeanine Vérité*

AN EGYPTIAN WOODEN MASCULINE FIGURE, OLD KINGDOM, CIRCA 2325-2155 B.C.E

Estimation : 2 000 / 4 000 euros



| LOT 72
MASQUE FUNÉRAIRE

*Plâtre polychrome
Bel état de conservation
H_ 22,0 cm*

Egypte, période romaine

Le personnage est représenté le crâne rasé, le visage peint en blanc, il est coiffé d'une perruque striée colorée, au sommet un scarabée ailé.
Les oreilles apparentes sont légèrement décollées.
Les sourcils et les yeux sont peints en noir, le nez est long et fin, la bouche souriante est peinte en rose.

Provenance :
Collection Pierre, Claude & Jeanine Vérite, 1930 - 1980

AN EGYPTIAN PLASTER FUNERARY MASK, ROMAN PERIOD.

Estimation : 4 000 / 6 000 euros





| LOT 73
TÊTE VOTIVE ROYALE

Calcaire. Patine
Numéro inventaire Jeanine Vérité« 4552 »
H. 24,0 cm

Egypte, période ptolémaïque

Représente un visage masculin aux traits juvéniles. La coiffure royale est composée d'un bandeau frontal. Le visage est ovale, les sourcils et les yeux sont marqués par des traits fins. Le nez est long et les narines sont creusées. La bouche est charnue esquissant un léger sourire. Le menton est légèrement avancé. L'arrière est creusé.

Ces modèles plus couramment exécutés en plâtre, sont assez rares en calcaire.

Pour un modèle similaire voir Cleveland Museum of Art, 1920.1999

Provenance :

Collection Pierre, Claude & Jeanine Vérité, 1930 - 1980

AN EGYPTIAN LIMESTONE VOTIVE ROYAL HEAD, PTOLEMAIC PERIOD

Estimation : 6 000 / 8 000 euros



Archive Jeanine Vérité



74



75

| LOT 74
BOUCHON DE VASE CANOPE

*Bois, engobe et polychromie noire
Usures visibles et fissure à l'arrière importante
H_ 19,0 cm*

Egypte, Basse-Epoque, 664-332 av. J.-C.

Figurant la tête d'Amset. Les yeux et les sourcils soulignés de noir.

Provenance :
Collection Pierre, Claude & Jeanine Vérite, 1930 - 1980

AN EGYPTIAN WOODEN CANOPIC VASE LID, LATE PERIOD

Estimation : 600 / 800 euros

| LOT 75
MASQUE FUNÉRAIRE

*Stuc ou cartonnage stuqué. Dorure. Peinture noire
Restaurations à la dorure et à la peinture
Numéro d'inventaire Jeanine Vérité «4555»
H_ 27,0 cm*

Egypte, période ptolémaïque, 332-30 av. J.-C.

Perruque tripartite striée à fond doré et bandes de peinture noire.
Le visage ovale est caractérisé par des yeux et des sourcils peints en noir.
Le nez est long et fin, la bouche légèrement souriante.

Provenance :
Collection Pierre, Claude & Jeanine Vérite, 1930 - 1980

AN EGYPTIAN GILDED CARTONNAGE FUNERARY MASK, PTOLEMAIC PERIOD, 332-30 B.C.E.

Estimation: 600 / 800 euros



Archive Jeanine Vérité



| LOT 76
TÊTE MASCULINE

*Calcaire. Polychromie rouge, noire et bleue
Manques et éclats visibles à la perruque, et au visage
Découpe longitudinale à l'arrière
Dim_ 23,0 x 12,8 cm*

Egypte, Nouvel-Empire, XVIII^{ème} dynastie

Représentation d'un personnage masculin, le visage allongé, le menton arrondi est peu prononcé.
Les yeux sont grands et étirés, marqués par un trait de kohl noir, les sourcils sont aussi peints en noirs.
Le nez est long, les narines légèrement évasées, la bouche charnue.
Reste de la perruque tripartite au niveau du front, à bandes horizontales.

Provenance :

Acquis à la Galerie La Reine Margot, Paris.

AN EGYPTIAN LIMESTONE PAINTED MASCULINE HEAD, NEW-KINGDOM, 18TH CENTURY B.C.E

Estimation: 3 000 / 6 000 euros



77



78



79



80



81



82

**| LOT 77
AMULETTE DE SEKHMET**

Faïence siliceuse à glaçure bleu turquoise
Rehauts de noir
Accidents et manques à la couronne et partie inférieure du corps
H_ 4,2 cm Prof_ 2,0 cm

Egypte, fin de la Troisième Période Intermédiaire.

- Tête léonine et perruque tripartite.
 - Elle tient un sceptre.
 - Colonne dorsale inscrite.
 - Anneau de suspension.
- Texte : *Parole à dire par Bastet.*

Provenance :
Acquis à la Galerie la Reine Margot, le 8/06/2014

AN EGYPTIAN FAIENCE GLAZED SEKHMET, END OF THE THIRD INTERMEDIATE PERIOD

Estimation: 400 / 600 euros

**| LOT 80
AMULETTE DE SEKHMET**

Faïence siliceuse à glaçure bleu turquoise. Rehauts de noir
Etiquette « 9305 » R.M
H_ 6,0 cm Prof_ 3,0 cm

Egypte, fin de la Troisième Période Intermédiaire.

- Tête léonine et perruque tripartite peinte en noir.
- Assise sur un trône décoré en ajouré, orné du dieu serpent Nehebkauou. Elle tient un sistre sur ses genoux. Anneau de suspension à l'arrière.

Provenance :
Acquis à la Galerie la Reine Margot, le 8/06/2014

AN EGYPTIAN FAIENCE GLAZED AMULET OF SEKHMET, END OF THE THIRD PERIOD INTERMEDIATE

Estimation: 700 / 900 euros

76 |

**| LOT 78
AMULETTE DE SEKHMET**

Faïence vert foncé
Manque l'oreille droite, accident à la base
H_ 7,0 cm

Egypte, Basse-Epoque, 664-332 av. J.-C.

- Tête léonine. Accident à la couronne.
- Perruque tripartite striée.
- Bras le long du corps les poings fermés.
- Un chat à ses pieds.

Provenance :
Galerie la Reine Margot, 10/09/2014.

AN EGYPTIAN FAIENCE GLAZED AMULET OF SEKHMET, LATE PERIOD

Estimation: 400 / 600 euros

**| LOT 81
AMULETTE DE SEKHMET**

Faïence siliceuse à glaçure bleu turquoise
H_ 4,5 cm Prof_ 2,0 cm

Egypte, fin de la Troisième Période Intermédiaire.

- Tête léonine et perruque tripartite peinte en noir.
- Assise sur un trône décoré en ajouré, orné du dieu serpent Nehebkauou.
- Elle tient un sceptre.
- Anneau de suspension à l'arrière.

Provenance :
Galerie la Reine Margot, le 8/06/2014

AN EGYPTIAN FAIENCE GLAZED AMULET OF SEKHMET, END OF THE THIRD PERIOD INTERMEDIATE

Estimation: 200 / 400 euros

**| LOT 79
AMULETTE DE SEKHMET**

Faïence siliceuse à glaçure bleu-vert
Peinture noire au sistre
H_ 6,2 cm Prof_ 4,0 cm

Egypte, Basse-Epoque, 664- 332 av. J.-C.

- Tête léonine.
- Perruque tripartite.
- Assise sur un trône ajouré, elle tient un sistre dans ses mains.

Provenance :
Acquis à la Galerie la Reine Margot, 10/09/2014.

AN EGYPTIAN FAIENCE GLAZED AMULET OF SEKHMET, LATE PERIOD

Estimation: 700 / 900 euros

**| LOT 82
AMULETTE DE SEKHMET**

Faïence siliceuse à glaçure bleu turquoise. Rehauts de noir
Etiquette « 8915 » R.M
H_ 6,0 cm

Egypte, Basse-Epoque, 664- 332 av. J.-C.

- Tête léonine et perruque tripartite striée et peinte en noir.
- Debout, dans l'attitude de la marche, les bras le long du corps.
- Anneau de suspension à l'arrière.

Provenance :
Acquis à la Galerie La Reine Margot, 2013
Ancienne collection Charles Bouché, Paris.

AN EGYPTIAN FAIENCE GLAZED AMULET OF SEKHMET, LATE PERIOD

Estimation: 600 / 800 euros



83

| LOT 83
AMULETTE DE THOUERIS

Faïence siliceuse à glaçure bleu-vert
H_ 5,5 cm

Egypte, Basse-Epoque, 664- 332 av. J.-C.

- Perruque tripartite à tresses serrées et le vautour.
- Dans l'attitude de la marche.
- Anneau de suspension arrière.

Provenance :

Acquis à la Galerie la Reine Margot, 10/09/2014

AN EGYPTIAN FAIENCE GLAZED AMULET OF THOUERIS, LATE PERIOD

Estimation : 300 / 500 euros



84

| LOT 84
AMULETTE LÉONINE

Faïence siliceuse à glaçure bleu-vert
L_ 5,5 cm

Egypte, Basse-Epoque, 664- 332 av. J.-C.

- Représente un lion couché.
- Trou de suspension sur le dos.

AN EGYPTIAN FAIENCE GLAZED AMULET OF A LION, LATE PERIOD

Estimation : 200 / 400 euros



85

| LOT 85
FLACON A KOHOL EN FORME DE BÈS

Faïence siliceuse à glaçure bleue
Rehauts de noir
H_ 7,0 cm

Egypte, période ptolémaïque, 332-30 av. J.-C.

- Le dieu Bès est figuré debout, nu et ventripotant.
- Décor de traits noirs sur le corps, les pupilles, le nombril, les narines.
- Creux au sommet de la tête (pour le contenant).

Pour un type similaire voir MORGENSEN, 1930, A 182

AN EGYPTIAN FAIENCE GLAZED KOHOL VASE DEPICTING BES, PTOLEMAIC PERIOD

Estimation : 200 / 400 euros



86

| LOT 86
AMULETTE DE PTAH

Faïence siliceuse à glaçure bleu-vert
Eclat à l'arrière et fissures
Restaurations
Etiquette « 9304 »
H_ 6,5 cm

Egypte, période ptolémaïque, 332-30 av. J.-C.

- Nu debout sur une terrasse
- Coiffé d'une calotte et porte une couronne à deux plumes d'autruches et un kheper au centre.
- Large collier strié.
- Une plume dans chaque main.

Provenance :

Acquis à la Galerie La Reine Margot, 08/09/2014

AN EGYPTIAN FAIENCE GLAZED AMULET OF PTAH, PTOLEMAIC PERIOD

Estimation : 600 / 800 euros

| LOT 87
AMULETTE DE BABOUIN

Faïence siliceuse à glaçure bleu-vert
Rehauts noirs
H_ 6,0 cm

Egypte ou art phénicien, ptolémaïque, 332 - 30 av. J.-C

- Anneau de suspension

AN EGYPTIAN OR PHOENICIAN FAIENCE GLAZED AMULET OF BABOON, PTOLEMAIC PERIOD

Estimation : 200 / 400 euros



Archive Jeanine Vérité



88



89



90



91



92

**| LOT 88
AMULETTE DE THOT-IBIS**

Faïence siliceuse à glaçure bleu-vert
Eclats à la base
Numéro d'inventaire Jeanine Vérité «4625»
H_ 12,5 cm

Egypte, Basse-Epoque – période ptolémaïque, 664- 30 av. J.-C.

- Thôt ibicocéphale.
- Perruque tripartite striée.
- Pagne croisé et strié.
- Bras le long du corps les mains serrées.
- Attitude de la marche
- Colonne dorsale anépigraphie.

AN EGYPTIAN FAIENCE GLAZED AMULET OF THOT-IBIS, LATE PERIOD TO PTOLEMAIC PERIOD

Estimation : 600 / 800 euros

**| LOT 89
AMULETTE DE THOT-IBIS**

Faïence siliceuse à glaçure bleu-vert
Eclats à la base
H_11,5 cm

Egypte, Basse-Epoque, 664-332 av. J.-C.

- Thôt ibicocéphale.
- Perruque tripartite striée.
- Pagne droit strié.
- Bras le long du corps les mains serrées.
- Attitude de la marche.
- Colonne dorsale anépigraphie.
- Trou de suspension.

AN EGYPTIAN FAIENCE GLAZED AMULET OF THOT-IBIS, LATE PERIOD

Estimation : 600 / 800 euros

**| LOT 90
AMULETTE DE NEFERTOUM**

Faïence siliceuse à glaçure bleu-vert
Eclats à la base
H_11,0 cm

Egypte, Basse-Epoque, 664- 332 av. J.-C.

- Perruque tripartite et barbe postiche.
- Couronne de lotus et plumes d'autruche.
- Pagne strié.
- Bras le long du corps les mains serrées.
- Attitude de la marche.
- Colonne dorsale inscrite (*texte corrompu*).



Texte : Le dieu qui ouvre (.), donne...

Provenance :

Acquis à la Galerie la Reine Margot, 20/09/2010

AN EGYPTIAN FAIENCE GLAZED AMULET OF NEFERTUM, LATE PERIOD

Estimation : 600 / 800 euros

**| LOT 91
STATUETTE D'ISIS LACTANS**

Faïence siliceuse à glaçure bleu-vert
Eclats et restaurations
Manque l'enfant. Manque l'uraeus frontal
H_15,5 cm

Egypte, Basse-Epoque, 664- 332 av. J.-C

- Perruque tripartite striée.
- Couronne avec symbole « s.t » d'Isis.
- Assise trônante.

AN EGYPTIAN FAIENCE GLAZED STATUETTE OF ISIS, LATE PERIOD

Estimation : 400 / 800 euros

**| LOT 92
STATUETTE D'ISIS LACTANS**

Faïence siliceuse à glaçure bleue
Usures
H_ 9,5 cm Prof_4,5 cm

Egypte, Basse-Epoque, 664- 332 av. J.-C.

- Perruque tripartite à tresses serrées et le vautour.
- Couronne avec symbole « s.t » d'Isis.
- Assise trônante, l'enfant Horus dans ses bras.
- Siège décoré d'incisions.
- Trou de suspension.

AN EGYPTIAN FAIENCE GLAZED STATUETTE OF ISIS, LATE PERIOD

Estimation : 400 / 800 euros

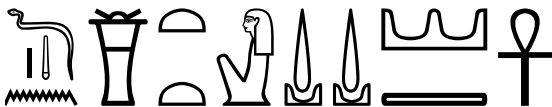


| LOT 93
STATUETTE DE SEKIIMET

Faïence siliceuse à glaçure bleu-vert
 Rehauts bleu foncé sur la coiffe et noir sur le sceptre
 H. 20,5 cm

Egypte, Troisième Période Intermédiaire, XXII^{ème} dynastie

- Tête léonine.
- Assise sur un trône au décor ajouré.
- Elle tient un bouton de papyrus dans sa main gauche.
- Pilier dorsal inscrit.



Texte : -mdw- n - B st.t n - n
 Parole à dire par Bastet, du pays de Djadja

Le terme Djadja, est attesté dans une architrave du Nouvel-Empire à Serabit el-Khadim, il est aussi le toponyme pour le plateau de Serabit el-Khadim¹.

Provenance :
 Collection Pierre, Claude & Jeanine Vélite, 1930 - 1980

AN EGYPTIAN FAIENCE GLAZED STATUETTE OF SEKHMET, THIRD INTERMEDIATE PERIOD, 22ND DYNASTY

Estimation: 4 000 / 6 000 euros

¹ D.Valbelle et Ch. Bonnet, *Le sanctuaire d'Hathor maîtresse de la turquoise*, Paris, 1996, pp. 38, 166-167, fig. 189



| LOT 94
LOT DE HUIT AMULETTES DONT

Faïence siliceuse à glaçure bleu-vert
H_ 0,5 à 2,0 cm

Egypte, Basse-Epoque – époque ptolémaïque

- Amulette Thouéris.
- Fragment d'amulette papyrus à tête d'Horus.
- Bélier.
- Oeil oudjat.

Provenance :
Collection Pierre, Claude & Jeanine Vérite, 1930 - 1980

AN EGYPTIAN FAIENCE GLAZED LOT OF EIGHT AMULETS, LATE PERIOD TO PTOLEMAIC PERIOD

Estimation: 200 / 300 euros

| LOT 97
LOT COMPOSE D'AMULETTES

Faïence glaçurée bleue turquoise.
Numéro inventaire Jeanine Vérité « 4516 »
L'attache avec les perles tubulaires est cassée.
Dim du scarabée ailé_ 6,0 x 12,5 cm

Egypte, période ptolémaïque, 332-30 av. J.-C.

- Figure un scarabée kheper ailé.
- Deux ailes.
- Une amulette-plaque figurant Imsety.

Provenance :
Collection Pierre, Claude & Jeanine Vérite, 1930 - 1980

AN EGYPTIAN FAIENCE GLAZED LOT OF AMULETS WITH WINGED SCARAB AND IMSETY PLAQUE, PTOLEMAIC PERIOD

Estimation: 300 / 500 euros



| LOT 95
AMULETTE

Hématite. Dépôts
Etiquette « D5030 (1) »
L_ 3,0 cm
H_ 1,5 cm

Egypte, Nouvel-Empire ou Basse-Epoque

Figure un lion couché. Anneau de suspension au dos.

Voir Cleveland Museum of Art, inv. 1987.77

Provenance :
Collection Pierre, Claude & Jeanine Vérite, 1930 - 1980

AN EGYPTIAN HEMATITE LION AMULET, NEW-KINGDOM OR LATE PERIOD.

Estimation: 300 / 600 euros



Archive Jeanine Vérité



| LOT 96
PESON A TÊTE D'HORUS

Calcaire
Numéro inventaire « 4737 »
H_ 10,0 cm

Egypte, fin du Nouvel-Empire, XIX^{ème} dynastie

- Peson en forme de coeur à tête d'Horus
- Deux trous de suspension sur les côtés.

Provenance :
Collection Pierre, Claude & Jeanine Vérite,
1930 - 1980

AN EGYPTIAN LIMESTONE WEIGHT WITH HORUS HEAD, NEW-KINGDOM, 19TH DYNASTY.

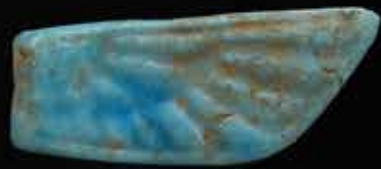
Estimation: 800 / 1 000 euros

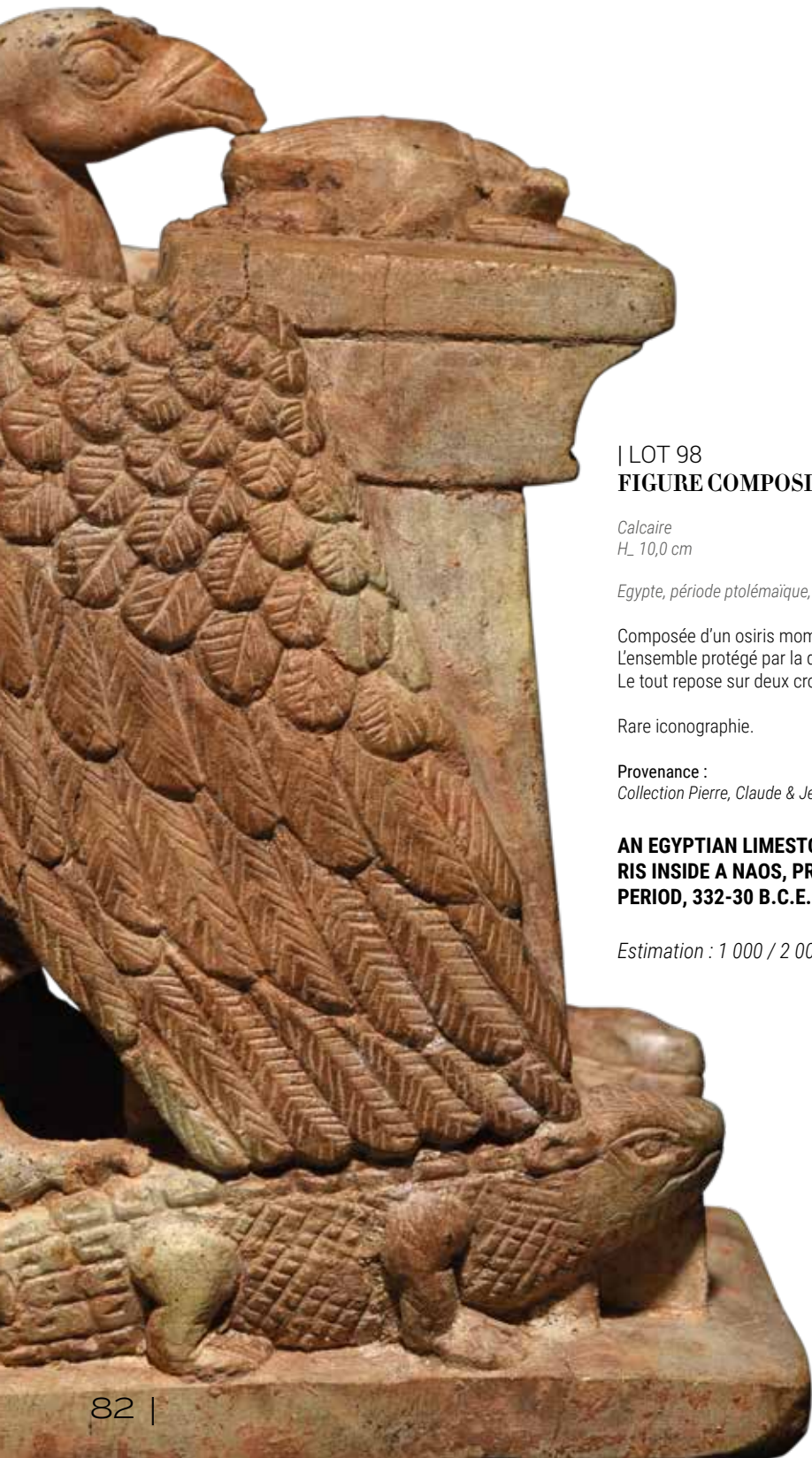


Archive Jeanine Vérité



97





| LOT 98
FIGURE COMPOSITE

Calcaire
H_ 10,0 cm

Egypte, période ptolémaïque, 332-30 av. J.-C.

Composée d'un osiris momiforme dans un naos, surmonté du scarabée.
L'ensemble protégé par la déesse Nekhbet figurée en vautour.
Le tout repose sur deux crocodiles.

Rare iconographie.

Provenance :
Collection Pierre, Claude & Jeanine Vérite, 1930 - 1980

AN EGYPTIAN LIMESTONE COMPOSITE FIGURE WITH A MUMMIFORM OSIRIS INSIDE A NAOS, PROTECTED BY THE VULTURE NEKH BET, PTOLEMAIC PERIOD, 332-30 B.C.E.

Estimation : 1 000 / 2 000 euros



| LOT 99
FRAGMENTS DE STATUETTES D'ISIS LACTANS

*Faïence siliceuse à glaçure bleue
Accidents et manques visibles
H_ 7,5 et 5,5 cm*

Egypte, période ptolémaïque, 332-30 av. J.-C.

Représentant la partie inférieure de deux figures d'Isis lactans.
Pour celle de droite, le trône est décoré du Sema-taoui.

Provenance :
Collection Pierre, Claude & Jeanine Vérite, 1930 - 1980

TWO EGYPTIAN FAIENCE GLAZED FRAGMENTS OF ISIS LACTANS, PTOLEMAIC PERIOD, 332-30 B.C.E.

Estimation : 400/800 euros



| LOT 100
STATUETTE DE THOT-BABOUIN

Diorite
Numéro d'inventaire Jeanine Vérité « 4685 »
H_11,0 cm

Egypte, Basse-Epoque, 664-332 av. J.-C.

Le dieu Thôt figuré sous les traits du babouin, dans sa pose caractéristique—assis, les pattes antérieures posées sur les genoux, le sexe apparent. Sur sa poitrine, il porte un pectoral avec en son centre, l'œil udjat. Sa tête surmontée de la couronne lunaire.

Provenance :
Collection Pierre, Claude & Jeanine Vérité, 1930 - 1980

**AN EGYPTIAN DIORITE BABOON DEPICTING THE GOD THOT WITH
LUNAR DISC AND UDJAT EYE ON HIS CHEST, LATE PERIOD**

Estimation : 2 000 / 4 000 euros



Archive Jeanine Vérité





| LOT 101
AMULETTE SYNCRÉTIQUE

*Faïence bleue
Dépôts
H. 7,0 cm*

Egypte, période ptolémaïque, 332-30 av J.-C.

- Au sommet, le dieu Horus dans sa forme sacrée de faucon.
- Sur chaque face, présence de divinités : Harpocrate sur un lion, quatre faces en relief avec Harpocrate tenant des serpents sur un lion, la divinité Mut coiffée de la couronne d'Amun.

Provenance :
Collection Pierre, Claude & Jeanine Vérite, 1930 - 1980

AN EGYPTIAN BLUE DEEP FAIENCE AMULET WITH HARPOKRATES STANDING ON A LION, MUT GODDESS, PTOLEMAIC PERIOD, 332-30 B.C.E

Estimation : 500 / 800 euros



| LOT 102
FRAGMENT D'AMULETTE

Faïence bleue
H_5,0 cm

Egypte, dans le style

Buste féminin, coiffé de la perruque tripartite.

AN EGYPTIAN BLUE FAIENGE AMULET FRAGMENT DEPICTING A BUST OF A WOMAN, IN THE MANNER OF.

Estimation : 60 / 80 euros



| LOT 103
STATUETTE HORUS – PTAH

Stéatite glaçurée
Accidents et manques à la couronne et partie inférieure du corps
H_ 4,5 cm

Egypte, Basse-Epoque, 664-332 av. J.-C.

La figure bicephale représente d'une part la divinité Ptah-Patèque tenant dans ses mains des serpents, de l'autre Horus faucon. Elle repose sur deux crocodiles.

Provenance :
Collection Pierre, Claude & Jeanine Vèrite, 1930 - 1980

AN EGYPTIAN FAIENGE GLAZED BICEPHALE AMULET WITH PTAH PATAIKOS AND HORUS FALCON, LATE PERIOD, 664-332 B.C.E

Estimation : 300 / 500 euros



| LOT 104
TRIADE

Faïence siliceuse à glaçure bleue. Belle conservation
Numéro d'inventaire Jeanine Vèrite «4723»
Dim_4,5 x 3,0 cm

Egypte, période saïte

- De gauche à droite – Isis, Horus et Nephthys.
- Debout dans l'attitude de la marche.

Provenance :
Acquis dans la vente Delavenne-Lafarge le 7/11/1988 sous le numéro 71

AN EGYPTIAN FAIENGE GLAZED TRIAD WITH ISIS, HORUS AS A CHILD AND NEPHTYS, SAITE PERIOD.

Estimation : 400 / 800 euros



Archive Jeanine Vèrite



| LOT 105
COLLIER

*Perles en faïence, fritte et bronze doré
Fermoir moderne*

Egypte, période ptolémaïque et postérieure

Collier reconstitué à deux rangées de perles. La première composée de perles tubulaires et de perles hémisphériques en fritte et faïence. La seconde rangée composée de 32 perles allongées et sectionnées en bronze doré.

**AN EGYPTIAN NECKLACE WITH FAIENCE AND GILDED BRONZE BEADS
WITH MODERN CLASP, PTOLEMAIC PERIOD AND LATER**

Estimation : 300 / 600 euros



| LOT 106
LOT DE COLLIERS

Perles en faïence glaçurée

Egypte, période ptolémaïque, 332 – 30 av. J.-C.

Composés de perles à sections tubulaires et hémisphériques.

Provenance :

Collection Pierre, Claude & Jeanine Véríte, 1930 - 1980

A LOT OF EGYPTIAN FUNERARY NECKLACES COMPOSED WITH FAIENCE GLAZED BEADS, PTOLEMAIC PERIOD, 332-30 B.C.E

Estimation : 100 / 200 euros



107

108

109

| LOT 107
AMPHORISQUE

Pâte de verre
Dépôts et usures. Restauration au col
Numéro d'inventaire Jeanine Vérite «4655»
H_13,0 cm

Egypte, II^{ème} siècle av. – I^{er} siècle ap. J.-C.

Décor à godrons blancs sur fond bleu foncé.

Provenance :
Collection Pierre, Claude & Jeanine Vérite, 1930 - 1980

AN EGYPTIAN GLASS PASTE AMPHORISK, 2ND B.C - 1ST A.D.

Estimation : 150 / 300 euros



Archive Jeanine Vérite

| LOT 108
FIGURINE MASCULINE

Schiste
H_ 10,0 cm

Egypte, époque prédynastique, Naqada I-III

L'anatomie figurée de manière stylisée, la taille resserée, le bas du corps est représenté par un pagne (ou une jupe) évasée.
Décorée de stries et de croix.
Perforations au niveau des yeux, de la bouche, de l'abdomen et de la jupe. Certaines de ces perforations indiquent des incrustations aujourd'hui manquantes, quant à la plus importante au centre, elle peut indiquer que la figurine a été employée comme une sorte de pendentif.

Pour une typologie similaire voir les modèles en ivoire du Fitzwilliam Museum, Cambridge.

Provenance :
Collection Pierre, Claude & Jeanine Vérite, 1930 - 1980

AN EGYPTIAN PREDYNASTIC SCHIST STYLIZED FIGURE, NAQADA I-III, 4TH MILLENNIUM B.C.E.

Estimation : 500 / 700 euros

| LOT 109

IIÂCHE

Serpentine
H_17,5 cm

Egypte

Provenance :
Collection Pierre, Claude & Jeanine Vérite, 1930 - 1980

AN EGYPTIAN SERPENTINE AXE

Estimation : 300 / 600 euros



**| LOT 110
FIGURE FÉMININE**

Os
H_ 11,5 cm

Art égypto-romain

Debout, la coiffe recouverte d'un long voile encadrant le visage rappelant les perruques tripartites. Parée d'un collier, elle est vêtue d'un long pagne à rebord, décoré d'incisions verticales et horizontales.

Perforation (pour fixation) au niveau de la poitrine.

Provenance :
Collection Pierre, Claude & Jeanine Vérité, 1930 - 1980

AN EGYPTI- ROMAN CARVED BONE DOLL

Estimation : 200 / 400 euros

**| LOT 111
FIGURE FÉMININE**

Ivoire. Fragmentaire
Numéro d'inventaire Jeanine Vérité «4513»
H_ 12,0 cm

Egypte, Nouvel-Empire, XIX^{ème} dynastie

Petite figurine féminine délicatement sculptée. Représentée nue, debout, les bras le long du corps. Le nombril marqué ainsi que le bas du ventre et le pubis par de fines incisions. La tête et la jambe gauche sont manquantes.

Pour une typologie similaire voir Liverpool Museum, inv. 1973.4.258

Provenance :
Collection Pierre, Claude & Jeanine Vérité, 1930 - 1980

AN EGYPTIAN IVORY FRAGMENTED FEMALE FIGURINE, NEW-KINGDOM, 19TH DYNASTY

Estimation : 300 / 500 euros



Archive Jeanine Vérité

**| LOT 112
FIGURE DE CONCUBINE**

Argile, engobe blanc et peinture noire et rouge
Manques visibles
Numéro d'inventaire Jeanine Vérité «4570»
H_ 9,0 cm

Egypte, Moyen-Empire

Représentée debout, nue, les bras le long du corps
La chevelure composée de longues « plaites » descendant jusqu'aux épaules.

Pour un type similaire voir HAYES , W.C., 1953, pp.219-231

Provenance :
Collection Pierre, Claude & Jeanine Vérité, 1930 - 1980

AN EGYPTIAN CLAY POLYCHROMED FIGURE OF CONCUBINE, MIDDLE-KINGDOM

Estimation : 1 000 / 1 200 euros



Archive Jeanine Vérité

**| LOT 113
FIGURE FÉMININE**

Ivoire
Manques visibles
H_ 9,3 cm

Egypte, période copte

La figure féminine finement sculptée est représentée debout, simplement vêtue d'un pagne décoré de stries et de cercles concentriques.

Le torse nu, la main droite est délicatement posée sous la poitrine, tandis que la main gauche cache la naissance de son pubis, marqué par des incisions. Elle porte un collier.

Cette représentation rappelle l'iconographie de la Vénus Pudica.

Provenance :
Collection Pierre, Claude & Jeanine Vérité, 1930 - 1980

AN EGYPTIAN IVORY PLAQUE DEPICTING A FEMALE FIGURE, COPTIC PERIOD

Estimation : 150 / 300 euros

| LOT 113,01
PERCHE DU NIL

*Calcaire.
Accident à la queue
Numéro d'inventaire Jeanine Vérité « 4642 »
L_ 32,0 cm*

Egypte, période ptolémaïque ou postérieure

Représente le poisson Latus Nilotius. Le corps décoré d'écaillés finement gravées, ainsi que les nageoires palviennes, dorsales (fragmentaire). Les yeux incisés.

Provenance :

Collection Pierre, Claude & Jeanine Vérite, 1930 - 1980

AN EGYPTIAN LIMESTONE EX-VOTO DEPICTING A FISH LATUS NILOTIUS, PTOLEMAIC PERIOD OR LATER

Estimation : 200 / 300 euros



| LOT 114
SCARABÉE

*Faïence glaçurée
H_1,5 cm*

Egypte, période Hyksos ou Nouvel-Empire

Le plat incisé d'un motif animalier figurant un lion tourné vers la droite. Dans le champ en haut à droite, symbole astral.

Provenance :

Collection Pierre, Claude & Jeanine Vérite, 1930 - 1980

AN EGYPTIAN FAIENCE GLAZED SCARAB INCISED WITH A LION AND AN ASTRAL SYMBOL, HYKSOS PERIOD OR NEW-KINGDOM

Estimation : 150 / 300 euros

| LOT 115
STATUETTE DE THOUÉRIS

Granit. Usures de surface
H. 41,0 cm

Egypte,

Figurée debout, dans l'attitude de la marche.
Les bras le long du corps, elle tient dans chaque main la croix ankh.
Coiffée d'une longue perruque tripartite striée, surmontée d'un modius.

Provenance :

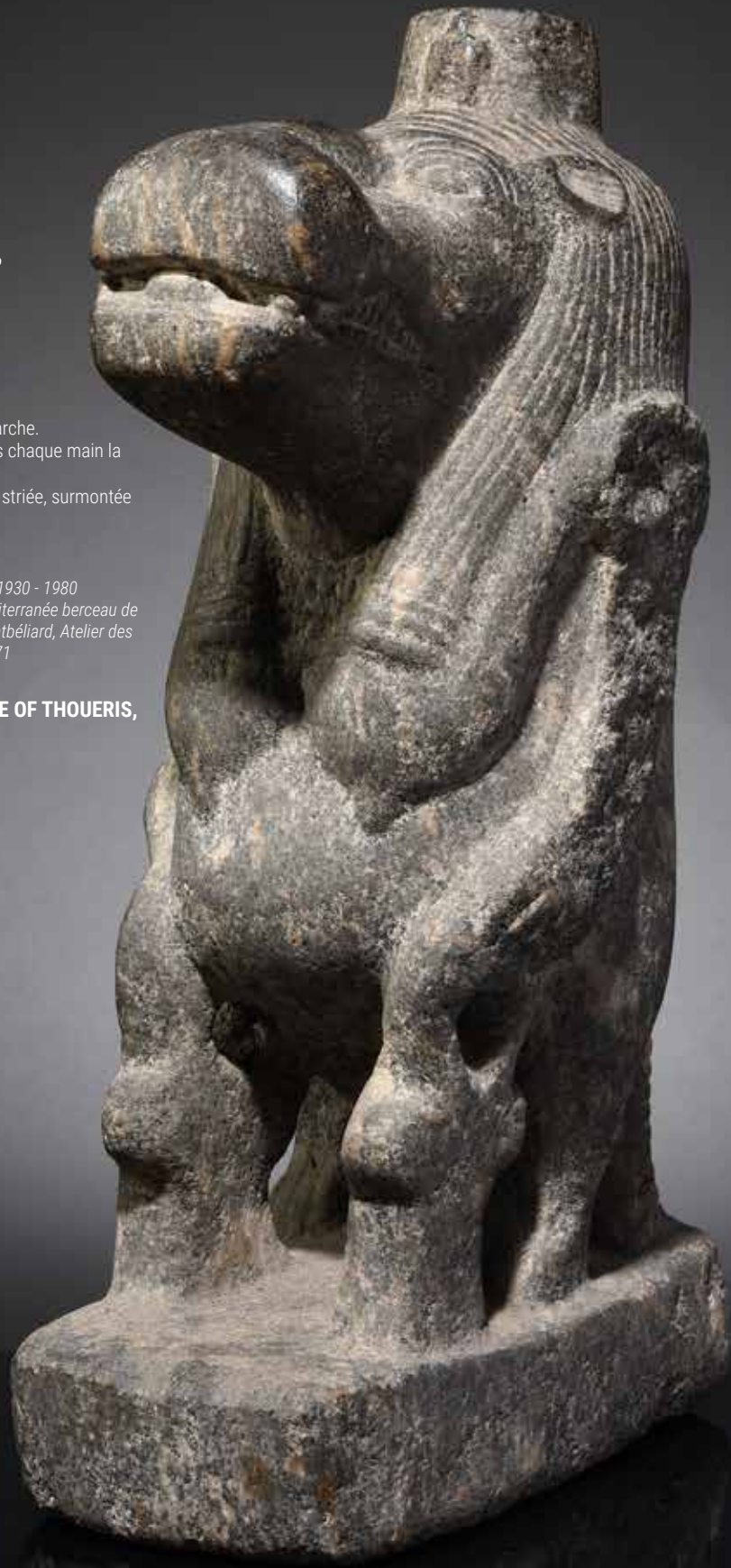
Collection Pierre, Claude & Jeanine Vérite, 1930 - 1980
Figure au catalogue de l'exposition La Méditerranée berceau de l'Europe, Maison des Arts et Loisirs de Montbéliard, Atelier des Halles du 6 Novembre au 15 Décembre 1971

AN EGYPTIAN GRANIT STATUETTE OF THOUERIS,

Estimation : 4 000 / 8 000 euros



Archive Jeanine Vérité





116



117



| LOT 116

LEKYTHIOS À FIGURES NOIRES

Terre-cuite vernissée noire
Eclats en surface
H. 10,0 cm

Grèce, Attique, VI^{ème} siècle av. J.-C.

La scène principale représente une scène de combat entre un homme et un taureau.
Probablement issu des travaux d'Hercule, contre le taureau de Crète.

Provenance :

Collection Pierre, Claude & Jeanine Vérite, 1930 - 1980

AN ATTIC BLACK-FIGURED LEKYTHOS DEPICTING HERAKLES FIGHTING THE CRETAN BULL, 6TH CENTURY B.C.E

Estimation : 800 / 1 000 euros

| LOT 117

HYDRIE

Terre-cuite vernissée noire, réserve de rouge
Dépôts, éclats et fissures
H. XX cm

Grande-Grèce, art apulien, seconde moitié du IV^{ème} siècle av. J.-C.

Décor de frises d'oves à la lèvres, à la base du col et à la base de la scène principale.

La scène principale représente un personnage torse nu, sur le dos d'un âne s'avançant vers la droite et faisant face à un génie ailé.
Dans le champ décor de palmettes et volutes.

Provenance :

Collection Pierre, Claude & Jeanine Vérite, 1930 - 1980

AN APULIAN RED-FIGURED HYDRIA DEPICTING, SECOND HALF OF THE 4TH CENTURY B.C.E

Estimation : 1200 / 1 400 euros

| LOT 118

LEKYTHIOS À FIGURES NOIRES

Terre-cuite vernissée noire
Eclats en surface
Restauration au col
Numéro d'inventaire Jeanine Vérite « 4257 »
H. 10,0 cm

Grèce, Attique, VI^{ème} siècle av. J.-C.

La scène principale figure une scène de banquet.

Le personnage richement drapé et lauréat, assis de profil vers la gauche et tenant une corne dans sa main n'est autre que Dionysos.

Provenance :

Collection Pierre, Claude & Jeanine Vérite, 1930 - 1980

AN ATTIC BLACK-FIGURED LEKYTHOS DEPICTING A BANQUET SCENE, 6TH CENTURY B.C.E

Estimation : 800 / 1 000 euros



Archive Jeanine Vérite



| LOT 119
VASE PLASTIQUE A TÊTE DE NUBIEN

*Terre-cuite vernissée noire
Numéro d'inventaire Jeanine Vérité « 4268 »
H_16,5 cm*

Etrurie, dans le style antique

AN ETRUSCAN STYLE VASE IN THE FORM OF A NUBIAN HEAD

Estimation : 200 / 400 euros



| LOT 120
RHYTON

*Terre-cuite vernissée noire
Dim_12,0 cm*

Etrurie, dans le style antique

AN ETRUSCAN STYLE RHYTON WITH HORSE HEAD

Estimation : 200 / 400 euros



| LOT 121
LOT COMPOSÉ DE

*Terre-cuite vernissée noire
Eclats et fissures.
H_ 13,5 et 11,5 cm (skyphoi) et 5,2 cm (coupe)*

Tarente, IV^{ème} siècle av. J.-C.

- Deux skyphoi, les anses horizontales. La base discoïdale plate à rebord.
- Une coupe vernissée noire, avec base discoïdale plate.

Provenance :

Collection Pierre, Claude & Jeanine Vérite, 1930 - 1980

A LOT OF ETRUSCAN TERRACOTTA VASES WITH TWO SKYPHOI AND A CUP, 4TH CENTURY B.C.E

Estimation : 500 / 700 euros

| LOT 122
ÉLÉMENT D'ANTÉFIXE



Terre-cuite polychrome
Usures de surface et manques à la polychromie
Numéro d'inventaire Jeanine Vérité « 4224 »
H_ 17,0 cm

Etrurie, VI^{ème} – V^{ème} siècle av. J.-C.

Visage féminin caractérisé par des traits archaïques. Le visage rond, les yeux en amandes et les arcades sourcilières réhaussées peints en noir. Coiffée d'un diadème, elle porte de grosses boucles d'oreilles rondes.

Provenance :

Collection Pierre, Claude & Jeanine Vérite, 1930 - 1980

**AN ETRUSCAN POLYCHROMED TERRACOTA ANTEFIXE ELEMENT
DEPICTING A FEMININE FACE, 6TH-5TH CENTURY B.C.E**

Estimation : 1 500 / 2 000 euros



Archive Jeanine Vérité

| LOT 123
EX-VOTO FÉMININ

Terre-cuite orangée
Dépôts
Numéro d'inventaire Jeanine Vérité « 4002 »
H_ 17,5 cm

Grande-Grèce, IV^{ème} siècle av. J.-C.

Figurant une orante vêtue d'un long himation.
La chevelure ondulée encadre un visage ovale aux traits fins. Elle est coiffée d'un diadème et d'un voile tombant sur ses épaules.
Les mains ramenées vers la poitrine.

Provenance :

Collection Pierre, Claude & Jeanine Vérite, 1930 - 1980

A MAGNA-GRAECIA TERRACOTTA EX-VOTO, 4TH CENTURY B.C.E

Estimation : 600 / 800 euros



Archive Jeanine Vérité



| LOT 124
TÊTE D'HERMES

Terre-cuite
Nombreux accidents et manques visibles
Traces de polychromie
H_ 30,0 cm

Dans le style hellénistique, copie tardive

Ce modèle rappelle la production praxitélienne.

Provenance :
Collection Pierre, Claude & Jeanine Vérité, 1930 - 1980

**AN HELLENISTIC STYLE TERRACOTTA HEAD
OF HERMES, LATE COPY**

Estimation : 400 / 800 euros



| LOT 125
VICTOIRE AILÉE

Terre-cuite
Etat fragmentaire, avec parties manquantes et reconstituées
Traces de polychromie
Numéro d'inventaire Jeanine Vérité« 4122 »
H_ 52,0 cm

Dans le style hellénistique, copie tardive

Provenance :
Collection Pierre, Claude & Jeanine Vérité, 1930 - 1980

**AN HELLENISTIC STYLE TERRACOTTA
WINGED VICTORY, LATE COPY**

Estimation : 600 / 800 euros



Archive Jeanine Vérité



| LOT 126
TÊTE CASQUÉE

Terre-cuite.
Traces de polychromie
H_ 18,0 cm

Dans le style hellénistique, copie tardive

Provenance :
Collection Pierre, Claude & Jeanine Vérité, 1930 - 1980

**AN HELLENISTIC STYLE TERRACOTTA
HELMETED HEAD, LATE COPY**

Estimation : 150 / 200 euros

| LOT 127
ANSE EN FORME DE KOUROS

Bronze. Patine foncée
Fragmentaire
Numéro d'inventaire Jeanine Vérité «4146»
H. 9.5 cm

Art étrusque, V^{ème} siècle av. J.-C.

Représenté debout, nu les bras levé vers le ciel pour soutenir des éléments zoomorphes (manquants).

La musculature développée, ligne abdominale profonde et pectoraux saillants. Le visage est caractérisé par des traits archaisants jeunes. Il est coiffé d'un bonnet laissant apparaître de part et d'autre des épaules des tresses.

Provenance :
Acquis le 28/06/2000

AN ETRUSCAN BRONZE HANDLE IN A FORM OF A KOUROS, 5TH CENTURY B.C.E

Estimation : 800 / 1 000 euros



Archive Jeanine Vérité





128



129



130



131

| LOT 128
STATUETTE FIGURANT APHRODITE

Terre-cuite. Dépôts
Numéro d'inventaire Jeanine Vérité «4180»
H. 22,0 cm

Tarente, IV^{ème} - III^{ème} siècle av. J.-C.

Debout, adossée sur une colonnette.
Nue, couverte partiellement d'un himation, elle repose sur une base quadrangulaire.

Provenance :
Collection Pierre, Claude & Jeanine Vérite, 1930 - 1980

A MAGNA-GRAECIA TERRACOTTA FIGURE OF APHRODITE, 4TH-3RD CENTURY B.C.E

Estimation : 600 / 800 euros

| LOT 130
STATUETTE D'APHRODITE VOTIVE

Terre-cuite. Dépôts
Manques visibles
H. 26,5 cm

Tarente, III^{ème} siècle av. J.-C.

Debout, nue avec la jambe gauche couverte en partie d'un drapé.
Elle est caractérisée par des formes longilignes et d'une chevelure composée de deux longues tresses disposées de part et d'autre des épaules.
Le bras gauche replié vers le haut, soutient la tresse, tandis-que le bras droit est ramené vers la poitrine (*main droite manquante*).

Provenance :
Collection Pierre, Claude & Jeanine Vérite, 1930 - 1980

A MAGNA-GRAECIA TERRACOTTA VOTIVE STATUETTE OF APHRODITE, 3RD CENTURY B.C.E

Estimation : 800 / 1 000 euros

| LOT 131
STATUETTE D'APHRODITE AU BAIN

Terre-cuite. Dépôts
Cassée, collée au bras droit, jambe gauche et pied droit
Numéro d'inventaire Jeanine Vérité «4043»
H. 21,5 cm

Tarente, III^{ème} siècle av. J.-C.

Figurée debout, nue, elle se penche vers l'avant pour s'essuyer la jambe gauche.
Le torse légèrement en torsion, deux longues tresses tombent délicatement sur sa poitrine.

Provenance :
Collection Pierre, Claude & Jeanine Vérite, 1930 - 1980

A MAGNA-GRAECIA TERRACOTTA VOTIVE STATUETTE OF APHRODITE, 3RD CENTURY B.C.E

Estimation : 600 / 800 euros



Archive Jeanine Vérité

| LOT 129
STATUETTE FÉMININE

Terre-cuite. Dépôts
Numéro de collection inscrit à la mine sur la base
H. 25,0 cm

Tarente, IV^{ème} - III^{ème} siècle av. J.-C.

Figurée debout en contrapposto, richement drapé d'un ample himation et d'un manteau recouvrant sa tête.
Le visage est finement travaillé. Le bras droit ramené vers la poitrine, tandis-que le bras gauche repose sur la hanche.
Elle repose sur une base rectangulaire.
Très bel état de conservation.

Provenance :
Collection Pierre, Claude & Jeanine Vérite, 1930 - 1980

A MAGNA-GRAECIA TERRACOTTA FEMININE VOTIVE STATUETTE, 4TH-3RD CENTURY B.C.E

Estimation : 800 / 1 200 euros



Archive Jeanine Vérité

| LOT 132
IDOLE FÉMININE

Terre-cuite à engobe gris
Numéro d'inventaire Jeanine Vérité « 4098 »
H_ 19,5 cm

Chypre, Âge du bronze tardif, 1400-1250 av. J.-C.

Figurée debout, la tête est stylisée de forme aplatie, les oreilles sont décollées.
Les yeux en pastilles, elle est parée de trois colliers peints en rouge et noir.
Les mains sont ramenées sous la poitrine. Le bassin est décoré d'incisions et peint.

Provenance :
Collection Pierre, Claude & Jeanine Vérite, 1930 - 1980

A CYPRIOT TERRACOTTA FEMININE IDOLE, 15TH CENTURY B.C.E

Estimation : 2 000 / 3 000 euros



Archive Jeanine Vérité





133

| LOT 133
FRAGMENT VOTIF

Terre-cuite
H. 9,0 cm

Grèce orientale, VI^{ème} siècle av. J.-C.

Représentant un visage masculin aux traits stylisés.

Provenance :
Collection Pierre, Claude & Jeanine Vérité, 1930 - 1980

**AN EASTERN GREEK TERRACOTTA VOTIVE FRAGMENT WITH
MASCULINE HEAD, 6TH CENTURY B.C.E**

Estimation : 200 / 400 euros



134

| LOT 134
FRAGMENT DE STATUETTE

Terre-cuite
Note d'inventaire Jeanine Vérité «4690»
H. 10,5 cm

Art chypriote, VII^{ème}-VI^{ème} siècle av. J.-C.

Représentant un personnage masculin caractérisé par des traits de visages archaïques, une barbe en pointe et coiffé d'un bonnet. Il porte sur ses épaules un animal, probablement une chèvre ou une brebis.

Provenance :
Collection Pierre, Claude & Jeanine Vérité, 1930 - 1980

**A CYPRIOT TERRACOTTA FRAGMENT OF A SHEPHERD FIGURE
HOLDING A SHEEP ON HIS SHOULDERS, 7TH-6TH CENTURY B.C.E**

Estimation : 300 / 500 euros



Archive Jeanine Vérité



| LOT 135
TÊTE MASCULINE

Calcaire
Accident à l'arête du nez, éclats et manques à la chevelure
Numéro d'inventaire Jeanine Vérité «4192»
H_ 18,5 cm

Art chypriote, V^{ème} siècle av. J.-C.

Figure un personnage masculin, le visage ovale allongé est caractérisé par des traits archaïques – les yeux grands en amande, le nez allongé et les narines larges, la bouche fine.
La chevelure composée de boucles encadre le visage et se termine en longues mèches parotides le long du cou.

Provenance :
Collection Pierre, Claude & Jeanine Vérité, 1930 - 1980

A CYPRIOT LIMESTONE MASCULINE HEAD, 5TH CENTURY B.C.E

Estimation : 3 000 / 5 000 euros



Archive Jeanine Vérité



| LOT 136
TOGATUS

Pierre calcaire dense
Numéro d'inventaire Jeanine Vérité «4308»
H_ 35,0 cm

Art romain d'Orient, II^{ème} siècle

Nombreux plissés. Le bras droit ramené sur l'épaule gauche.

Provenance :
Collection Pierre, Claude & Jeanine Vérité, 1930 - 1980

A ROMAN LIMESTONE MASCULINE TOGATUS, 3RD CENTURY

Estimation : 3 000 / 5 000 euros



Archive Jeanine Vérité



| LOT 137
BOÎTE À MIROIR

*Bronze avec patine verte intense
 Incrustations importantes
 Numéro d'inventaire Jeanine Vérité « 4292 »
 Diam_ 15,0 cm*

Art hellénistique, milieu du IV^{ème} av. J.-C.

Miroir avec une ouverture vers le haut (présence de charnière).
 Le couvercle est orné d'un relief représentant un génie ailé.
 Le corps du personnage est tourné vers la droite tandis que sa tête est tournée vers la gauche.
 Dans sa main droite; attributs. La main gauche fermée.
 Entièrement, seul le bras gauche est légèrement couvert d'un long drapé flottant.
 Le jeune personnage possède deux grandes ailes.
 Il est en appui sur une base en relief.

Exécution particulièrement raffinée.
 Le modèle s'inspire de la statuaire grecque classique.
 Mécanisme encore intact.

Pour une typologie similaire voir Metropolitan Museum, NY, inv. 07.259

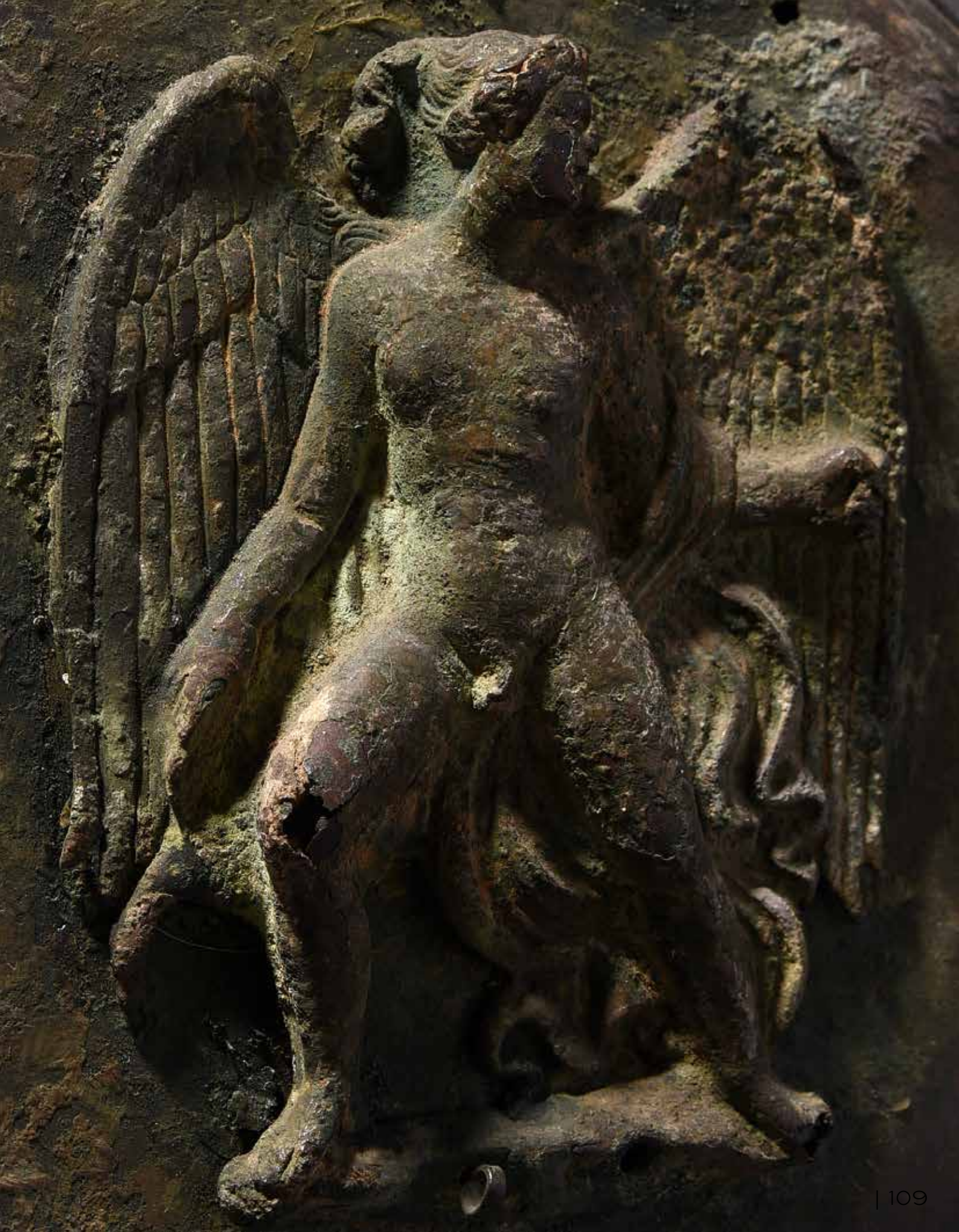
Provenance :
Collection Pierre, Claude & Jeanine Vérite, 1930 - 1980

**AN HELLENISTIC BRONZE MIRROR WITH A WINGED GENIUS IN RELIEF ON THE TOP,
 MID OF 4TH CENTURY B.C.E**

Estimation : 3 000 / 6 000 euros



Archive Jeanine Vérité





70 - Large figure
Metal cast in bronze
v. 46/12 -

| LOT 138

IMPORTANTE STATUETTE DE PRÊTRE

Bronze à patine vert foncé
Fragmentaire avec cassures
Bras restauré et reconstitué
Numéro d'inventaire Jeanine Vérité « 4593 »
H. 37,5 cm

Art étrusque, III^{ème} - II^{ème} siècle av. J.-C.

Le personnage masculin est figuré debout, soutenant de la main droite une phiale tandis que de la main gauche, il tenait un encensoir (manquant).

Le buste partiellement dénudé, le reste du corps est couvert d'un long drapé.

La chevelure composée de longues mèches souples est surmontée d'une couronne de feuilles, laquelle symbolise l'acte de sacrifice votif.

La posture et l'anatomie sont fortement influencées du style hellénistique.

Belle expression du visage.

Pour une typologie similaire voir :

Walters Art Museum, inv. 54.1088

Metropolitan Museum, NY, inv. 96.9.411

Harvard Art Museums, inv. 1978.495.63

Provenance :

Collection Pierre, Claude & Jeanine Vérite, 1930 - 1980

AN ETRUSCAN BRONZE STATUETTE OF A PRIEST, 3RD-2ND CENTURY B.C.E

Estimation : 3 000 / 6 000 euros



Archive Jeanine Vérité





| LOT 139
STATUETTE DE GUERRIER CASQUÉ

*Bronze à patine verte
Manque le bras droit
Jambe et bras gauches restaurés
Restaurations au niveau des chevilles
Vieille étiquette de collection
H_ 40,0 cm*

Art romain, I^{er} – II^{ème} siècle

Le personnage masculin est figuré debout, entièrement nu.
Le bras droit manquant, il tient une épée dans son fourreau (*parasionium*) sous l'avant-bras gauche.
Il est caractérisé par une musculature fine et modelée, le visage possède des traits réguliers.
La chevelure est rassemblée sous le casque à haute crête, dont les plumes sont représentées par de fines incisions à froid.
Le personnage peut être identifier comme une figure héroïque (*type Achylle*) ou comme une divinité (*Arès*).
Le sujet repose sur une base rectangulaire dont les bords inférieurs et supérieurs dépassent.

Très belle exécution et très belle patine.

Provenance :
Collection Pierre, Claude & Jeanine Vélite, 1930 - 1980

A ROMAN BRONZE STATUETTE OF AN HELMETED WARRIOR, 1ST-2ND CENTURY A.D.

Estimation : 3 000 / 6 000 euros





140



141



142

| LOT 140
STATUETTE DE VÉNUS

*Bronze à patine foncée
Fragmentaire. Manques visibles.
H_ 10,5 cm*

Art romain, II^{ème} siècle

En torsion, la divinité tend le bras gauche vers le bas tandis-que le bras droit est soulevé à hauteur d'épaule.

La chevelure est composé de longues mèches bouclées et d'un noeud en haut du crâne.

Provenance :
Collection Pierre, Claude & Jeanine Vérite, 1930 - 1980

**A ROMAN BRONZE STATUETTE OF VENUS,
2ND CENTURY A.D.**

Estimation : 400 / 800 euros

| LOT 141
STATUETTE DE VÉNUS AU MIROIR

*Bronze à patine vert foncé
Main droite restaurée et accidentée
H_ 22,5 cm*

Art romain, III^{ème} siècle

Debout en contrapposto sur une base en pié-douche. Elle porte un miroir à son visage avec la main gauche.

Provenance :
Collection Pierre, Claude & Jeanine Vérite, 1930 - 1980

**A ROMAN BRONZE STATUETTE OF VENUS
HOLDING A MIRROR, 3RD CENTURY A.D.**

Estimation : 2 000 / 3 000 euros

| LOT 142
STATUETTE DE VÉNUS AU MIROIR

*Bronze à patine rouge foncé
H_ 15,0 cm*

Art romain, II^{ème} – III^{ème} siècle

Figurée debout, en appui sur sa jambe droite, nue, se mirant dans un miroir-boîte. Ses cheveux sont noués en chignon à l'arrière du crâne.

Sa main gauche, relevée.

Provenance :
Acquis à la Galerie La Reine Margot le 2/03/2010

**A ROMAN BRONZE WITH BEAUTIFUL RED PATINA
STATUETTE OF VENUS HOLDING A MIRROR, 2ND-
3RD CENTURY A.D.**

Estimation : 3 000 / 5 000 euros



| LOT 143
STATUETTE DE VÉNUS

Bronze à patine verte et rouge
Restaurations
Étiquettes « 2 » et « 48 »
H. 27,0 cm

Art romain, II^{ème} - III^{ème} siècle

La divinité est représentée nue, debout avec les avant-bras pliés ramenés vers sa poitrine.

Le visage légèrement en torsion présente des traits doux et réguliers.

La chevelure composée de fines mèches ondulées et maintenue par un diadème.

La pose s'inspire des modèles hellénistiques.

Très belle patine avec dépôts de cuprite.

Provenance :

Collection Pierre, Claude & Jeanine Vérite, 1930 - 1980

A ROMAN BRONZE WITH A RED GREEN PATINA STATUETTE OF VENUS, 2ND-3RD CENTURY A.D.

Estimation : 4 000 / 8 000 euros

| LOT 144
ÉLÉMENT D'ORNEMENT À TÊTE DE CHEVAL

Bronze à patine verte et rouge
L_ 9,0 cm

Art celte, 1^{er} siècle av. J.-C.

Figurant une tête de cheval.

Provenance :
Acquis dans la vente Bourg-en-Bresse, Maître Kohn, automne 1990 sous le numéro 18.

A CELTIC BRONZE ORNAMENT ELEMENT IN A FORM OF A HORSE HEAD, 1ST CENTURY B.C.E

Estimation : 150 / 300 euros



| LOT 145
PLAQUE DE BOUCLE DE CEINTURE

Bronze à patine brune croûteuse
L_ 11,5 cm

Epoque mérovingienne

Réhaussée de trois clous en bronze à patine verte.

Provenance :
Collection Pierre, Claude & Jeanine Vérite, 1930 - 1980

A MEROVINGIAN BRONZE BELT PLAQUE

Estimation : 100 / 200 euros

| LOT 146
DEUX ÉPINGLES À TISSER

Os
Manques visibles
H_ 19,0 et 18,0 cm

Art gallo-romain, III^{ème} siècle

Terminaison à boucles (fragmentaires).
Tiges longues, décorées de stries.

Provenance :
Collection Pierre, Claude & Jeanine Vérite, 1930 - 1980

TWO GALLO-ROMAN BONE PINS, 3RD CENTURY A.D.

Estimation : 150 / 300 euros





| LOT 147
**LOT COMPOSÉ DE QUATRE STATUETTES
 MASCULINES**

Bronzes à patines vertes

Dans le style de l'art étrusque et romain

Personnages masculins figurant Eros, Mercure et Hercule.

Provenance :

Collection Pierre, Claude & Jeanine Vérité, 1930 - 1980

**A LOT OF 4 ETRUSCAN AND ROMAN STYLE BRONZES DEPICTING
 MASCULINE STATUETTES**

Estimation : 400 / 800 euros



| LOT 148
TINTINNABULUM PHALLIQUE

Bronze

Numéro d'inventaire Jeanine Vérité «4262»

L. 16 cm

H. maximale avec les chaînes _ 47,0 cm

Dans le style de l'art romain, période Grand Tour

Personnage féminin chevauchant un grand phallus à jambes avec terminaisons phalliques.

La femme est dans l'acte de couronnement de la terminaison phallique de sa main droite, tandis-que de la main gauche, elle s'insère la queue de la créature phallique.

Présence de trois chaînes se terminant par des clochettes.

Objet à forte signification apotropaiquen inspiré de l'art pompéien.

Provenance :

Collection Pierre, Claude & Jeanine Vérité, 1930 - 1980

**A ROMAN STYLE BRONZE TINTINNABULUM,
 GRAND TOUR PERIOD**

Estimation : 200 / 400 euros



Archive Jeanine Vérité



| LOT 149
TORSE DE VÉNUS

Marbre
Usures de surface, manques visibles
Numéro d'inventaire Jeanine Vérité «4055»
H_ 26,5 cm

Art romain, II^{ème} - III^{ème} siècle

Dans une posture légèrement inclinée vers le bas, elle rappelle les modèles de la Vénus au bain.

Provenance :
Collection Pierre, Claude & Jeanine Vérite, 1930 - 1980

**A ROMAN MARBLE TORSO OF VENUS,
2ND-3RD CENTURY A.D.**

Estimation : 1 500 / 3 000 euros



| LOT 150
TÊTE FÉMININE

Marbre
Usures et manques visibles
H_ 7,3 cm

Grèce, époque hellénistique, III^{ème} - II^{ème} siècle av. J.-C.

Le visage ovale orné de grands yeux, les lèvres pleines, les cheveux épais et ondulés séparés par une ligne médiane et tirés en arrière.

Provenance :
Acquis dans la vente Couteau-Bégarie le 13/03/1998 sous le numéro 148.

**A GREEK MARBLE FEMININE HEAD, 3RD-2ND
CENTURY B.C.E**

Estimation : 800 / 1 200 euros



| LOT 151
VÉNUS

Marbre
Numéro d'inventaire Jeanine Vérité «4119»
H_ 46,0 cm

Copie moderne

Provenance :
Collection Pierre, Claude & Jeanine Vérite, 1930 - 1980

A MODERN MARBLE COPY OF A VENUS

Estimation : 800 / 1 000 euros



| LOT 152
STATUETTE DE JEUNE CHASSEUR

Marbre blanc
Numéro d'inventaire Jeanine Vérité « 4160 »
H_ 13,0 cm

Art romain, II^{ème} siècle

Jeune chasseur figuré nu, endossant un drapé sur l'épaule gauche, tandis que le torse est traversé par une ceinture soutenant probablement une bourse ou un sac pour maintenir des armes.
Sur la jambe, présence d'un fragment.
Le personnage soutient une proie (volatile)

Provenance :
Acquis à la vente Boisgirard du 23/04/1998

A ROMAN MARBLE STATUETTE OF YOUNG BOY, 2ND CENTURY A.D.

Estimation : 2 000 / 4 000 euros



Archive Jeanine Vérité



153

| LOT 153
STATUETTE VOTIVE

Terre-cuite polychrome
Cassée et recollée au niveau des genoux
H_ 15,5 cm

Grèce, Béotie, IV^{ème} siècle av. J.-C.

Debout, vêtue d'un chiton et d'un himation qui recouvre ses épaules. La coiffure est surmontée d'un diadème et de couleur rouge.

Provenance :

Collection Pierre, Claude & Jeanine Vérite, 1930 - 1980

A BEOTIAN TERRACOTTA VOTIVE FIGURE, 4TH CENTURY B.C.E

Estimation : 500 / 700 euros



154

| LOT 154
STATUETTE D'HARPOCRATE

Terre-cuite
Usures de surface
Etiquette « N 11 S.A »
H_ 16,0 cm

Atelier d'Alexandrie, III^{ème} - II^{ème} siècle av. J.-C.

Debout, adossé sur une colonnette, il tient dans son bras gauche une corne d'abondance. Vêtu d'un long manteau, il est coiffé d'un bonnet et porte son index droit à la bouche.

Provenance :

Collection Pierre, Claude & Jeanine Vérite, 1930 - 1980

AN ALEXANDRINE TERRACOTTA STATUETTE OF HARPOKRATES, 3RD-2ND CENTURY B.C.E

Estimation : 200 / 400 euros



155

| LOT 155
STATUETTE D'ENFANT AVEC BÈS

Terre-cuite brune
Dépôts
H_ 12,5 cm

Atelier d'Alexandrie, III^{ème} - II^{ème} av. J.-C.

Figure un personnage masculin sous des traits juvéniles. Entièrement nu, le pectoral partiellement recouvert d'un drapé. Un Bès à ses pieds.

Provenance :

Collection Pierre, Claude & Jeanine Vérite, 1930 - 1980

AN ALEXANDRINE TERRACOTTA FIGURE OF A YOUNG BOY AND BES, 3RD-2ND CENTURY B.C.E

Estimation : 400 / 800 euros



156

157

158

159

160

161

| LOT 156
VÉNUS

Os
Accidents et manques visibles
H_ 8,5 cm

Art gallo-romain

Figurée nue, debout, le bras droit levé vers la tête.

Provenance :
Collection Pierre, Claude & Jeanine Vérite, 1930 - 1980

A GALLO-ROMAN BONE FIGURE OF VENUS

Estimation : 200 / 400 euros

| LOT 160
STATUETTE D'APIRODITE

Terre-cuite à engobe noire .Bras droit et main gauche manquantes
H_ 16,5 cm

Art hellénistique, IV^{ème} siècle av. J.-C.

Debout, en appui sur une colonne, le bas du corps est recouvert d'un lourd drapé qui laisse apparaître sa jambe gauche légèrement repliée en appui sur la base de la colonne.

Provenance :
Collection Pierre, Claude & Jeanine Vérite, 1930 - 1980

AN HELLENISTIC TERRACOTTA APHRODITE FIGURE, 4TH CENTURY B.C.E

Estimation : 400 / 800 euros

| LOT 157
VÉNUS

Marbre
Patine et concrétions
Acéphale, manques les jambes et les bras
H_ 8,5 cm

Art romain, II^{ème} siècle

Le haut du torse en légère torsion, le bassin large, le triangle pubien marqué.

Provenance :
Collection Pierre, Claude & Jeanine Vérite, 1930 - 1980

A ROMAN MARBLE VENUS TORSO, 2ND CENTURY A.D.

Estimation : 600 / 800 euros

| LOT 158
VÉNUS

Ivoire. Fissure à la tête
Manque la main droite, le pied droit
Numéro d'inventaire Jeanine Vérite «4004»
H_ 13,0 cm

Art romain, III^{ème} siècle

Figurée debout, nue.
Le bras droit levé vers la tête.

Provenance :
Collection Pierre, Claude & Jeanine Vérite, 1930 - 1980

A ROMAN IVORY FIGURINE OF VENUS, 3RD CENTURY A.D.

Estimation : 500 / 800 euros

| LOT 161
APIRODITE PUDICA

Marbre
Dépôts et traces de concrétions
Acéphale, bras droit manquant, pieds manquants
H_ 15,0 cm

Art romain d'Orient, II^{ème}-III^{ème} siècle

Debout, nue et légèrement déhanchée, sa main gauche cache délicatement son pubis, tandis que son bras droit (fragmentaire) et levé à hauteur de poitrine.

Provenance :
Collection Pierre, Claude & Jeanine Vérite, 1930 - 1980

AN EASTERN ROMAN MARBLE APHRODITA PUDICA, 2ND-3RD CENTURY A.D.

Estimation : 1 000 / 2 000 euros

| LOT 159
VÉNUS DE IALLIER

Terre-cuite blanche
Pieds manquants
Dépôts
Numéro d'inventaire «4019»
H_ 17,0 cm

Art gallo-romain

Debout, nue, le bras droit ramené vers le visage, la main droite tient une tresse.
Le bras gauche le long du corps retient un drapé.

Provenance :
Un certificat d'expertise de Chakib Slitine en date d'Octobre 1998 accompagne cette pièce

A GALLO ROMAN WHITE TERRACOTTA VENUS

Estimation : 600 / 800 euros

| LOT 162
STATUETTE D'APHRODITE ACÉPIIALE

Marbre
Patine d'usure
Manque les bras et les jambes
Numéro d'inventaire Jeanine Vérité « 4076 »
H_ 22,0 cm

Art hellénistique d'Orient, II^{ème} siècle av. J.-C.

Représentée debout, nue et légèrement déhanchée.
La taille gracile, la ligne du pubis est marquée et les hanches sont généreuses.

Provenance :
Collection Pierre, Claude & Jeanine Vérite, 1930 - 1980

**AN EASTERN HELLENISTIC MARBLE STATUE OF APHRODITE,
2ND CENTURY B.C.E**

Estimation : 2 000 / 4 000 euros



Archive Jeanine Vérité



| LOT 163
STATUETTE DE VÉNU S

Marbre
Restaurations au niveau du cou. Manques bras et jambes
Tête rapportée
Numéro d'inventaire Jeanine Vérité « 4265 »
H_ 28,0 cm

Art romain, II^{ème} - III^{ème} siècle

La tête de cette statuette n'est pas celle d'origine.
Elle est représentée debout, nue, et légèrement déhanchée.
La taille fine et allongée, les hanches étroites.

Provenance :
Collection Pierre, Claude & Jeanine Vérite, 1930 - 1980

**A ROMAN MARBLE STATUETTE OF VENUS WITH
MODERN HEAD, 2ND-3RD CENTURY A.D.**

Estimation : 2 000 / 4 000 euros



Archive Jeanine Vérité



| LOT 164
STATUETTE D'APHRODITE

Albâtre rubané. Manque le bras droit
 Numéro d'inventaire Jeanine Vérité «4293»
 H_ 29,5 cm

Art romain d'Orient ou postérieur

Debout, nue, la jambe droite légèrement recouverte par un drapé passant par l'arrière et retenu par la main gauche. Elle est ornée de plusieurs bracelets au cou, et aux bras. La taille et la ligne haute du pubis sont finement marquées.

Provenance :

Collection Pierre, Claude & Jeanine Vérite, 1930 - 1980

AN EASTERN ROMAN OR LATER ALABASTER STATUETTE OF APHRODITE

Estimation : 1 000 / 2 000 euros



Archive Jeanine Vérité

| LOT 165
STATUETTE DE VÉNUS ANADYOMÈNE

Marbre blanc. Cassée, collée au niveau de la cheville droite
 Numéro d'inventaire Jeanine Vérité «4120»
 H_ 37,0 cm

Art romain, II^{ème}-III^{ème} siècle

Représente debout, nue, avec un léger hanchement provoqué par le soulèvement du pied droit. Les coudes repliés, elle retient délicatement sa chevelure.

Provenance :

Collection Pierre, Claude & Jeanine Vérite, 1930 - 1980

A ROMAN WHITE MARBLE STATUETTE OF VENUS ANADYOMENE, 2ND-3RD CENTURY A.D.

Estimation : 2 500 / 3 000 euros



Archive Jeanine Vérité



| LOT 166

STATUETTE D'APHRODITE ET EROS

Marbre
Patine d'usure
H. 25,0 cm

Art romain d'Orient, II^{ème} siècle

La déesse est représentée debout vêtue d'un chiton et d'un himation légèrement relevé de sa main droite et soutenu sous le nombril par la main gauche.

Sur son épaule gauche, le petit chérubin. La tête de la déesse est légèrement tournée vers la gauche en direction du bambin. Quant à lui, il lève le regard en direction de la déesse.

Leurs yeux sont excavés.

Provenance :

Collection Pierre, Claude & Jeanine Vérite, 1930 - 1980

AN EASTERN ROMAN MARBLE GROUP OF APHRODITE AND EROS, 2ND CENTURY A.D.

Estimation : 3 000 / 6 000 euros

| LOT 167

STATUETTE D'APHRODITE ET EROS

Marbre
Dépôts et concrétions
Belle conservation
H. 35,0 cm

Art tardif hellénistique, I^{er} av.- I^{er} siècle ap. J.-C.

La divinité est représentée debout, nue en appui sur la jambe droite, un léger hanchement noté par une jambe gauche repliée et reléevée vers l'avant. Le bas du corps est couvert par un drapé au nombreux plissés.

Son bras droit replié, sa main tient une mèche de cheveux tandis-que le bras gauche parée de bracelets retient le chérubin flanqué sur sa hanche.

Elle repose sur une base rectangulaire.

Provenance :

Acquis dans la vente PARIS-DROUOT les 7-8/10/1996 sous le numéro 467

A TARDO HELLENISTIC MARBLE GROUP OF APHRODITE AND EROS, 2ND-1ST CENTURY B.C.E

Estimation : 4 000 / 5 000 euros



N 22

166



167

| 125



| LOT 168
STATUETTE DE VÉNUS ANADYOMÈNE

*Marbre
Patine d'usure et concrétions
Manque le bras droit et le bas des jambes
H. 23,0 cm*

Art romain, I^{er}-II^{ème} siècle

Figurée debout, nue et légèrement hanchée, la jambe droite croisée sur la gauche. La taille est marquée, ainsi que le pubis. Le haut du corps penche vers la gauche, et le bras gauche soutenu par un étai au niveau de la hanche est replié. Une partie du bras est manquante, mais la main restante permet d'imaginer facilement la posture de la divinité, se tenant les mèches de cheveux dans un geste de toilette.

Provenance :

Collection Pierre, Claude & Jeanine Vérite, 1930 - 1980

A ROMAN MARBLE FIGURE OF VENUS ANADYOMENE, 2ND-3RD CENTURY A.D.

Estimation : 3 000 / 6 000 euros







| LOT 169
TÊTE DE DIVINITÉ

Marbre.
 Concrétions
 Usures de surface
 Numéro d'inventaire Jeanine Vérité «4266»
 H. 23,0 cm

Art romain, 1^{er}-II^{ème} siècle, d'après un original hellénistique

Le personnage féminin est caractérisé par des traits fins, le visage de forme oval se termine par un menton délicat et fin.

Le regard est doux avec des yeux en amande, et les paupières ourlées ainsi qu'une aracture sourcilière fine et prononcée en accentue l'intensité.

Le nez est fin et droit. La bouche entre-ouverte.

La chevelure composée de mèches épaisses et ondulées encadrent le visage, et étant séparée par une raie médiane de façon régulière.

A l'arrière les cheveux sont ramenés en un chignon bas (aujourd'hui manquant). Sur le haut du crâne, la coiffure est formée en noeud.

Cette représentation rappelle les portraits classiques grecs d'Aphrodite.

Provenance :

Collection Pierre, Claude & Jeanine Vérite, 1930 - 1980

A ROMAN MARBLE HEAD OF A GODDESS, 1ST-2ND CENTURY A.D.

Estimation : 4 000 / 8 000 euros



Archive Jeanine Vérité

| LOT 170

STATUE D'APHRODITE ACÉPHALE

Marbre

Patine d'usure

Manque les bras et les jambes

H_ 19,5 cm

Art romain d'Orient, 1^{er} av. - 1^{er} ap. J.-C.

Figurée nue, debout et légèrement hanchée. La taille est fine et marquée, ainsi que le triangle pubien. Les mains sont reposer de part et d'autre des hanches et retiennent un drapé. Deux mèches ondulées tombent sur les épaules.

Provenance :

Collection Pierre, Claude & Jeanine Véríte, 1930 - 1980

AN EASTERN ROMAN MARBLE FIGURE OF APHRODITE, 1ST B.C. - 1ST A.D.

Estimation : 3 000 / 6 000 euros







LOT 171
RARE RELIEF VOTIF LYCIEN

Pierre dure grise
Eclats et manques visibles
Numéro d'inventaire Jeanine Vérité «4048»
Dim_ 34 x 50,5 cm

Art gréco-romain, II^{ème}-III^{ème} siècle

Bas-relief votif décoré au registre supérieur d'une frise de personnages stylisés, debout de face, armés d'une lance et cuirassés.

Au registre inférieur, un autre personnage se tient debout entre les deux frises d'animaux assis de part et d'autre et lui faisant face.

En bas, entre les deux frises, une inscription dédicatoire est gravée en caractères grecs : **«DODEKA THEOIS KATEPITAGEN ONECIMOS»**

«Aux douze dieux suivant l'ordre divin Onesimos (a offert ce relief)»

Ce type de relief votif, dédié aux douze dieux, est très rare.

Trois reliefs de même type se trouvent l'un à Istanbul, les deux autres dans des collections particulières.

Un troisième exemple apparaît sous forme fragmentaire au Museum of Fine Arts de Boston, inv. 64.47

Si l'on se réfère au relief conservé au Musée d'Istanbul, les deux personnages centraux des deux registres représenteraient Zeus et Artémis.

Ces représentations du panthéon Olympien peuvent être vues comme des réinterprétations locales— des divinités tutélaires des principales cités de Lycie.

Ces rares reliefs votifs sont les témoins de traditions natives persistantes à l'époque romaine impériale.

Provenance :
Collection Pierre, Claude & Jeanine Vérité, 1930 - 1980

A RARE HARD GREY STONE LYCIAN VOTIVE RELIEF DEDICATED TO THE TWELVE GODS OF ONESIMOS DIVINE ORDER, 2ND-3RD CENTURY A.D.

Estimation : 3 000 / 5 000 euros



Archive Jeanine Vérité

| LOT 172
RARE PLAQUE ORNEMENTALE DE CARQUOIS

Bronze à patine verte et rouge
Manques visibles
Numéro d'inventaire Jeanine Vérité «5223»
H_ 30,0 cm

Luristan, circa 750-650 av. J.-C.

De forme rectangulaire légèrement rétrécie vers le bas, cette plaque de bronze travaillée au repoussé est caractérisée par un décor de quatre registres horizontaux figurant deux monstres léonins ailés s'affrontant, des personnages masculins vêtus de pagnes et deux bouquetins (ibex) s'affrontant. Sur le côté gauche, présence d'une perforation servant à fixer grâce à des lanières de cuir les plaques entre elles.

Dans l'équipement du guerrier antique, le carquois était normalement un étui léger que l'on revêtait exceptionnellement d'une plaque de bronze estampée. De telles plaques alourdissaient le carquois qui devenait dès lors un accessoire d'apparat.

Elles sont donc rares en Orient, et celles retrouvées proviennent de l'Urartu et du Luristan¹.

Nombre de ces plaques connues portent un décor d'inspiration assyrienne, les autres sont ornées de figures plus spécifiquement luristanniennes, apparentées par leur style et leur iconographie à celles des épingles votives.

Leurs dimensions en font les objets les plus grands que les artistes du Luristan aient été amenés à décorer.

Pour une typologie similaire voir Metropolitan Museum, NY, inv. 41.156

Provenance :

Collection Pierre, Claude & Jeanine Vérité, 1930 - 1980

A RARE LURISTAN BRONZE QUIVER PLAQUE DECORATED WITH WINGED ANIMALS AND MEN, CIRCA 750-650 B.C.E

Estimation : 1 500 / 2 000 euros

¹ AMIET, P., *un carquois du Luristan*, Syria, T.51, Fasc. 3/4, 1974, pp. 243-251



Archive Jeanine Vérité

| LOT 173
STATUETTE DE DIVINITÉ

Bronze à patine verte
Numéro d'inventaire Jeanine Vérité «4304»
H_ 18,5 cm

Côte du Levant ou Pays de Canaan, fin du II^{ème} millénaire av. J.-C.

Figuré debout les jambes jointes, il est vêtu d'un pagne.
Le visage est caractérisé par de grands yeux en amande exca-
vés, un long nez et une coiffe conique.
Dans sa main gauche il tient une sorte de sceptre, tandis que
dans sa main droite repose, une offrande.
Tenon de fixation sous les pieds.

Provenance :
Collection Pierre, Claude & Jeanine Vérite, 1930 - 1980

**A LEVANTINE COAST OR CANAANITE BRONZE
FIGURE OF A DIVINITY, END OF 2ND MILLENNARY B.C.E**

Estimation : 1 500 / 3 000 euros



Archive Jeanine Vérité

| LOT 174

LOT COMPOSÉ DE BRONZES DIVERS

Bronze à patine verte

Côte du Levant et Luristan, 1^{er} millénaire av. J.-C.

Composé d'éléments d'harnachement, cervidés, pointes de flèches, et d'une bouteille.

Provenance :

Collection Pierre, Claude & Jeanine Vérite, 1930 - 1980

A LOT OF LEVANTINE AND LURISTAN BRONZES, 1ST MILLENIUM B.C.E

Estimation : 200 / 400 euros



| LOT 175

ÉPINGLE AUX MAÎTRES DES ANIMAUX

Bronz à patine verte et rouge
Numéro d'inventaire Jeanine Vérité « 5225 »
H. 26,0 cm

Luristan, VIII^{ème} siècle av. J.-C.

Composée d'une bouteille et d'une épingle de forme anthropomorphe figurant un personnage maîtrisant deux félins.

Provenance :

Collection Pierre, Claude & Jeanine Vérite, 1930 - 1980

A LURISTAN BRONZE MASTER OF ANIMALS STANDARD, 8TH CENTURY B.C.E

Estimation : 1 000 / 1 200 euros



Archive Jeanine Vérité

| LOT 176
VASE ZOOMORPHE

Terre-cuite

Quelques restaurations (pieds)

Numéro d'inventaire Jeanine Vérité « 4186 »

Dim. 23,5 x 28,0 cm

Anatolie, civilisation d'Amlash, 1^{er} millénaire av. J.-C.

Vase de forme zoomorphique, représentant un taureau.

Provenance :

Collection Pierre, Claude & Jeanine Vérité, 1930 - 1980

**AN ANATOLIAN AMLASH TERRACOTTA ZOOMORPHIC VASE, 1ST MILLENIUM
B.C.E**

Estimation : 2 000 / 4 000 euros



Archive Jeanine Vérité





| LOT 177
FIGURINE DE BÉLIER

Calcite
Usures
Fragmentaire
Numéro d'inventaire Jeanine Vérité "4719"
Dim_ 4,0 x 5,0 cm

Egypte, Basse-Epoque, 664-332 av. J.-C.

Pion de jeu en forme d'un bélier couché. On distingue malgré l'usure, les cornes enroulées.

Provenance :
Collection Pierre, Claude & Jeanine Vérite, 1930 - 1980

AN EGYPTIAN CALCITE GAME PAWN IN A FORM OF A RAM, LATE PERIOD, 664-332 B.C.E

Estimation : 200 / 400 euros



Archive Jeanine Vérité



| LOT 178
PENDENTIF ZOOMORPHE

Stéatite
Usures de surface
Dim_ 6,0 x 3,5 cm

Art sumérien, fin du II^{ème} millénaire av. J.-C.

Figure un bovidé couché, les pattes repliées sous son corps. Perforation verticale de part et d'autre (tête - pattes antérieures). Très bel exemplaire.

Provenance :
Collection Pierre, Claude & Jeanine Vérite, 1930 - 1980

A SUMERIAN STEATITE ZOOMORPHIC PENDANT, END OF THE 2ND MILLENIUM B.C.E

Estimation : 2 000 / 4 000 euros

| LOT 179
LOT DE FRAGMENTS DE TERRE-CUITES

Terre-cuite
Egypte, Chypre et Côte du Levant, I^{er} millénaire av. J.-C.

Comprenant des figures animalières et anthropomorphes.

Provenance :
Collection Pierre, Claude & Jeanine Vérite, 1930 - 1980

A LOT OF EGYPTIAN, CYPRIOT AND LEVANTINE COAST TERRACOTTA FRAGMENTS WITH ANIMALS AND HUMAN FIGURES, 1ST MILLENIUM B.C.E

Estimation : 200 / 400 euros



179





| LOT 180
TÊTE FÉMININE

Albâtre
Accident au nez
H_ 26,0 cm

Péninsule arabique, III^{ème} siècle

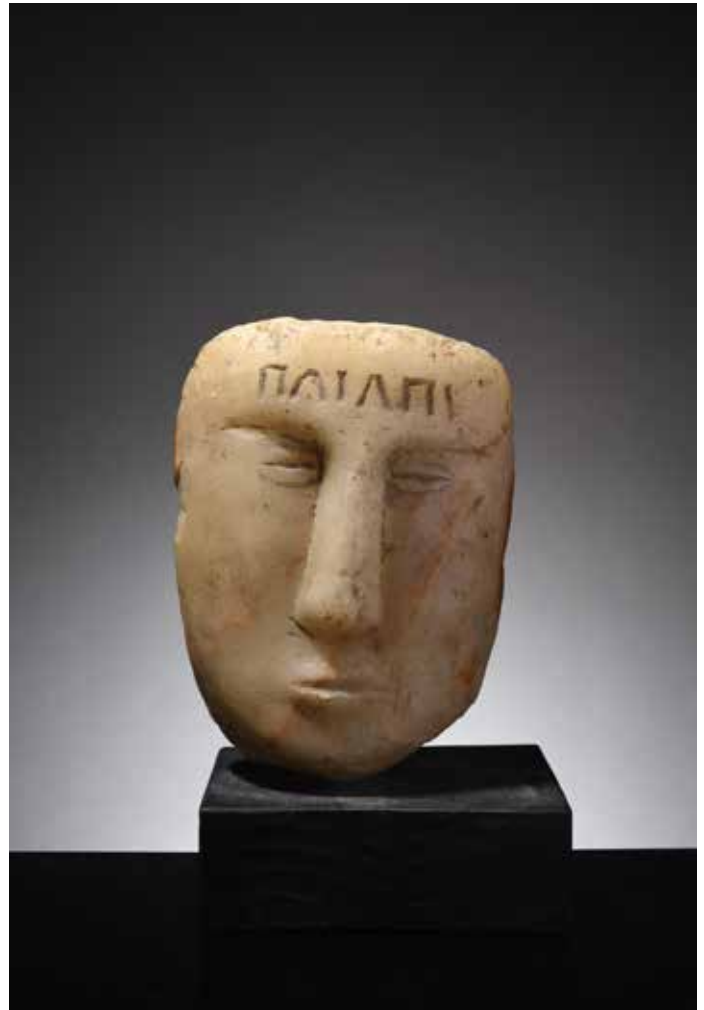
Tête caractérisée par des traits provinciaux, le visage oval, la bouche souriante, les yeux en amande et les paupières ourlées. La chevelure ramenée en chignon est composée de mèches fines. Long cou.

Provenance :

Collection Pierre, Claude & Jeanine Vérite, 1930 - 1980

A SUDARABIC ALABASTER FEMININE HEAD, 3RD CENTURY A.D.

Estimation : 1 000 / 2 000 euros



| LOT 181
TÊTE MASCULINE

Albâtre
Numéro d'inventaire Jeanine Vérité «4096 Bis»
H_ 14,0 cm

Péninsule sudarabique, I^{er} siècle av. J.-C.

Visage masculin aux traits stylisés. Le front gravé d'inscriptions grecques «PLILPI».

Provenance :

Collection Pierre, Claude & Jeanine Vérite, 1930 - 1980

A SUDARABIC ALABASTER MASCULINE HEAD WITH GREEK INSCRIPTIONS, 1ST CENTURY B.C.E

Estimation : 2 000 / 4 000 euros



Yemen albâtre
#AV.Ja 4096 bis

Archive Jeanine Vérité



| LOT 182
TÊTE FÉMININE

Albâtre
H_ 26,5 cm

Péninsule sud-arabique, 1^{er} siècle av. J.-C.

Tête stylisée aux cheveux passant derrière les oreilles, tombant le long du cou allongé, le nez droit, les sourcils arqués et creusés, les pupilles des yeux creusées.

Cette tête stylisée est un exemple de l'art funéraire sud-arabique. Disposés dans les temples, ces représentations prenant la forme de stèles, statuettes ou masques avaient pour vocation de rappeler le souvenir des défunts.

Provenance :

Collection Pierre, Claude & Jeanine Vérite, 1930 - 1980

AN ALABASTER SUDARABIC FEMININE HEAD, 1ST CENTURY B.C.E

Estimation : 6 000 / 8 000 euros



| LOT 183
TÊTE MASCULINE

Albâtre
Numéro d'inventaire Jeanine Vérité «4571»
H_ 19,5 cm

Péninsule sudarabique, II^{ème} siècle

Tête masculine aux traits stylisés.

Provenance :

Acquis dans la vente Savot Orléans, le 18/06/1999

AN ALABASTER SUDARABIC MASCULINE HEAD, 2ND CENTURY A.D.

Estimation : 2 000 / 4 000 euros



Archive Jeanine Vérité

| LOT 184
COUPE D'ANTIOCHIE

*Argile et incrustations de verres
Diam. 15,0 cm*

Art romain d'Orient I^{er}-II^{ème} siècle

L'intérieur marqué d'inscriptions grecques en relief et d'une tête féminine symbole de la cité d'Antioche.
La panse incrustée d'éclats de verres colorés.

On y joint un petit balsamaire en verre bleu.

Provenance :

Collection Pierre, Claude & Jeanine Vérite, 1930 - 1980

AN EASTERN ROMAN TERRACOTTA CUP OF ANTIOCHUS, 1ST-2ND CENTURY A.D.

Estimation : 400 / 600 euros

| LOT 185
LOT DE 24 OUVRAGES ET CATALOGUES D'EXPOSITION SUR L'EGYPTE ANTIQUE COMPRENANT

ROLLAND J., Naissance et rivalités des premiers empires, éd. Rencontre, Lausanne, 1968
POSENER G., Dictionnaire de la civilisation égyptienne, éd. HAZAN, 1959
NEUBERT O., La Vallée des Rois, la malédiction de Toutankhamon, éd. Robert Laffont, 1954
DESCROCHÉS NOBLECOURT C., Toutankhamon, éd. Pygmalion, 1963
LHOTE A., Les chefs d'œuvres de la peinture égyptienne, éd. Hachette, 1954
COUSTON GILLIPSIE C. - DEWATCHER M., Monuments de l'Égypte Impériale de 1809, éd. HAZAN, 1988
AMBRIERE F., Égypte, Le Nil égyptien et soudanais du delta à Khartoum, éd. Hachette, 1971
LECLANT J., Le monde égyptien, Les pharaons, éd. Gallimard, 1978
CORTEGGIANI, Catalogue du Musée du Caire, l'Égypte des pharaons, éd. Hachette, 1979
DE CENIVAL J.L., Architecture Universelle, Égypte, éd. D. VINCENT L'EQUERRE, Fribourg, 1964
DUTHUIT G., La sculpture Copte, Statues, Bas-reliefs, Masques, éd. G. Van Oest, 1931
MICHALOWSKI K., L'art de l'ancienne Égypte, éd. Lucien Mazenod, 1968
Egypt throughout the ages, éd. R. Schindler, Caire, 1939
Archeologia, trésor des âges, N°11, juillet / août 1966
Le Courrier de l'UNESCO, Victoire en Nubie, 4000 ans d'Histoire sauvés des eaux, février / mars 1980
Le Figaro Magazine, Le triomphe de Pharaon, cahier N°3, samedi 4 janvier 1997
Description de l'Égypte, éd. Taschen, 2007
Catalogues d'exposition, France – Égypte, Abbaye Saint Germain d'Auxerre, octobre 1998 – janvier 1999
Catalogue d'exposition, Toutankhamon, Musée égyptien, Le Caire, 1965
Catalogue d'exposition, Naissance de l'écriture cunéiformes et hiéroglyphes, Galeries nationales du Grand Palais, Paris, 7 mai – 9 août 1982
Catalogue d'exposition, Ramsès le grand, Galeries nationales du Grand Palais, Paris, 1976
Sciences et avenir, Égypte, Les livres secrets de l'immortalité, N°654 TER, 2001
Catalogue d'exposition : Sculpture from South Arabia, 50 South Molton Street, Londres, décembre 1970 – Janvier 1971
Raccolta Archeologica Arno «Connoisseur», Rome, Palazzo Torlonia, 1966

A LOT OF 24 BOOKS AND EXHIBITIONS CATALOGUES ABOUT EGYPTIAN ANTIQUITIES

Estimation : 300 / 500 euros

| LOT 185

LOT DE 16 CATALOGUES DE VENTES

Rouen, Hôtel des ventes, Archéologie, Egypte – Grèce – Rome – Perse, Dimanche 15 Mai 1983
Pescheteau-Badin-Ferrien, Antiquités, Drouot-Richelieu, Dimanche 18 février 1990
Pescheteau-Badin-Ferrien, Antiquités, Grèce – Rome – Mésopotamie – Iran, Drouot-Richelieu, Mardi 18 Juin 1991
Pescheteau-Badin-Ferrien, Antiques, Drouot-Richelieu, Samedi 12 Octobre 1991`
Pescheteau-Badin, Art Islamique – Archéologie, Drouot-Richelieu, 6 mars 2013
ADER – TAJAN, Succession de Madame Lépine, Paris, Hôtel Georges V, mardi 17 novembre 1992
Albinet et Néret-Minet, Archéologie grecque et romaine, Antiquités égyptiennes, Hôtel Drouot, Jeudi 22 Novembre 1979
Rennes Enchères, Collection d'archéologie en province française, Lundi 11 Octobre 2010
Jean-David CAHN, Götter, Menschen, Wesen, Katalog 14, Basel, 2002
Jean-David CAHN, Tiere Und Mischwesen II, Katalog 13, Basel, 2001
Jean-David CAHN, Kunstwerke Der Antike, Auktion 4, Basel 2002
C. BOISGIRARD, Collection Dreyfus, Paris, Hôtel Drouot, le 20 et le 21 Mars 1986
C. BOISGIRARD, Louristan, Egypte - Grèce - Rome, Paris, Drouot Rive gauche, le mercredi 15 juin 1977
C. BOISGIRARD, Egypte, Extreme-Orient, Paris, Hôtel Drouot, le mardi 20 Mai 1980
C. BOISGIRARD, Egypte, Extreme-Orient, Paris, Drouot Rive gauche, le lundi 3 Décembre 1979
Sotheby & CO, The Ernest Brummer Collection of Egyptian and near eastern antiquities and works of Art, 34 / 35 New Bond Street, 16 et 17 Novembre 1964

A LOT OF 16 AUCTION CATALOGUES

Estimation : 100 / 150 euros

| LOT 186

LOT DE 21 CATALOGUES DE VENTES

Pierre Bergé & Associés - Art d'Orient Archéologie - Paris - jeudi 17 juin 2010
Pierre Bergé & Associés - Archéologie Paris - jeudi 1er décembre 2011
Pierre Bergé & Associés - Archéologie Paris - jeudi 26 mai 2011
Olivier Couteau Bégarie - Archéologie Art Islamique - Paris - Mardi 12 juillet 1994
Olivier Couteau Bégarie Archéologie - Paris - Vendredi 1er Mars 1996
Olivier Couteau Bégarie Archéologie - Paris - 16 juin 1997
Olivier Couteau Bégarie Archéologie / Art Islamique - mardi 10 novembre 1998
Olivier Couteau Bégarie Archéologie - Paris - vendredi 13 mars 1998
Olivier Couteau Bégarie - Archéologie Méditerranéenne / Art Islamique - Paris Drouot - mercredi 6 juin 2009
Me Couteau Bégarie Neret-Minet - Archéologie - Paris - 23 et 24 Mars 1987
M es F. Lombrail et J.-P. Teuquum Me Pierre Cornette de Saint Cyr - Archéologie - Paris - lundi 13 avril 1992
Choppin de Janvry - Archéologie Orient - Paris - lundi 15 juin 2009
Agora Enchères - Art du Gandhâra / Archéologie / Art Islamique - Paris - jeudi 5 juillet 2007
Pescheteau - Badin Archéologie / Orient - Paris - lundi 9 mars 2009
Pescheteau - Badin Archéologie - Orient - Paris - Dimanche 23 novembre 2008
Me Yves de Cagny - Archéologie - Paris - Dimanche 16 février 1992
Me Yves de Cagny Archéologie - Extreme-Orient - Paris - jeudi 26 octobre 1995
M es D. Delavenne - D. Lafarge - Exceptionnelle vente d'Archéologie - Paris - lundi 10 décembre 1990 x 2
M es D. Delavenne - D. Lafarge - Archéologie - Paris - lundi 3 octobre 1988
Vincent Wapler - Archéologie - Paris - lundi 2 juillet 2007
Vincent Wapler - Archéologie - Paris - lundi 7 juillet 2008

A LOT OF 21 AUCTION CATALOGUES

Estimation : 100 / 150 euros

| LOT 186

LOT DE 24 CATALOGUES DE VENTES

Delorme & Collin du Bocage - Archéologie Entière collection de Monsieur... Part I - Paris - Mercredi 24 février
Delorme & Collin du Bocage - Archeologie Asie Islam Livre - Paris Samedi 29 mai
Delorme & Collin du Bocage - Archéologies - Paris - Samedi 5 décembre 2009
Catherine Charbonneaux - Arts primitifs - Arts classiques - Extreme-Orient - Paris - jeudi 6 mai 1993
Catherine Charbonneaux - Archéologie -Extreme Orient - Paris Dimanche 6 février 1994
Étude Tajan - Préhistoire et Archéologie - Paris - Lundi 26 février 1996
Ader Picard Tajan - Art Antique - Paris le mardi 24 avril 1990
Ader Picard Tajan - collection A. Trampitsch Archéologie Paris lundi 26 novembre 1984
Jean-David Cahn AG - Kunstwerke der Antike - Basel - 18 octobre 2002
C. Boisgirard A. de Herckeren - Égypte Extrême Orient - Paris - lundi 3 décembre 1979
C. Boisgirard A. de Herckeren - Égypte - Extreme Orient - Paris mardi 20 Mai 1980
C. Boisgirard A. de Herckeren Art d'Extrême Orient Art d'Orient et d'Islam - Louristan Égypte Grèce Rome - Paris mercredi 15 juin 1977
C. Boisgirard - Collection Dreyfus - Archéologie - Paris Jeudi 20 et 21 mars 1986
C. Boisgirard - Tableaux Modernes et du XIX siècle - Art Précolombien - Art Gréco Bouddhique - Archéologie Méditerranéenne - Extreme-orient - Paris mercredi 4 juin 1986
C. Boisgirard - Archéologie - Paris - 4 octobre 1991
C. Boisgirard - Archéologie - Paris - 21 novembre 1993
C. Boisgirard - Archéologie / Islam - Paris - mercredi 30 juin
Mes Gérard Champin et Francis Lombrail - Important ensemble d'objets d'archéologie classique et d'Asie - Enghien - Dimanche 5 décembre 1982
Maître Paul Renaud - Antiques- Paris - mardi 17 février 1981
Mes Laurin - Guilloux - Buffetaud - Tailleur - Art d'Orient - Antiques - Paris 16 et 87 novembre 1978
Mes Laurin - Guilloux - Buffetaud - Tailleur - Antiques / Haute Epoque / Art Nègre Antiquités Préhispaniques - Paris - mercredi 16 mars 1988
Mes Laurin - Guilloux - Buffetaud - Tailleur - Antiques - Paris - mercredi 5 juin 1991
Mes Laurin - Guilloux - Buffetaud - Tailleur - Antiques - Paris - lundi 9 novembre 1992
Mes Laurin - Guilloux - Buffetaud - Tailleur - Sculptures Gothiques et Renaissance Antiquités Égyptiennes Antiquités Préhispaniques Art d'Océanie Art Nègre - Paris - lundi 29 juin 1992
Vincent Wapler - Archéologie - Paris - lundi 7 juillet 2008

A LOT OF 24 AUCTION CATALOGUES

Estimation : 100 / 150 euros

| LOT 186

LOT DE 36 CATALOGUES DE VENTES

Alain Sineau - Orient Rituel et Religieux - Auxerre Dimanche 25 octobre 1992
Mes Audap, Godeau, Solanet - Antiques Extrême-Orient - Haute Époque - Paris - vendredi 30 avril 1993
Piasa Picard Audap Solanet & Associés - Archéologie Américaine et Méditerranéenne / Haute Epoque / Haute Curiosité - Paris - vendredi 25 avril 1997
Piasa Picard Audap Solanet & Associés - Antiques - Paris - Mercredi 2 juillet 1997
Superior Galleries - Fine Antiquities - Beverly Hills - June 8-9 1993
Superior Galleries Presents - Fine Antiquities Auction - Beverly Hills - March 12, 1994
Étude Poulain - Le Fur - Collection Préhistorique - Antiques - Paris - 20 et 21 Juin 1990
Beaussant Lefevre - Archéologie Art Nègre - Paris - Mardi 9 Novembre 2004
Drouot Rive gauche - Antiquités Égyptiennes - Grecques et Romaines - Paris - samedi 17 juin 1978
Galerie Samarcande - Art d'Asie - Art d'Orient et islam - Antiques - Paris 7 et 8 octobre 1996
Christian de Quay - Antiques - Paris - mercredi 22 mai 1991
Maître Gilles Néret-Minet - Archéologie - Paris, vendredi 23 Avril 1993
Guy Loudmer - Archéologie - 14 et 15 décembre 1988
Arcole - Extreme-Orient et Archéologie - Collection Hirsch et divers - Paris - mardi 4 décembre 1990
Mes Audap, Solamet , Godeau-Velliet - Archéologie orientale - Céramiques de l'Iran Médiéval - peintures Indiennes - Paris - jeudi 22 Mars 1990
Mes Audap, Solamet , Godeau-Velliet - Antiques / Antiquités Préhispaniques / Extreme Orient - Paris - vendredi 15 février 1991
Mes Audap, Solamet , Godeau-Velliet - Sculpture Extreme-Orient / Antiques / objets de curiosité - Paris vendredi 15 avril 1994
Francois de Ricqlès - Archéologie - Paris - 25 et 26 septembre 1998
Mes D. Delavenne - D. Lafarge - Exceptionnelle vente d'Archéologie - Paris - Lundi 10 décembre 1990
Galerie Am Neumarkt - Antiken - Zurich - 19 novembre 1970
Me Paul Renaud Mes Artus, Griffel et Boscher - Antiquités Classiques - Paris - vendredi 11 avril 1986
Me Paul Renaud - Antiques - Paris - 6 et 7 décembre 1995
Me Paul Renaud - Antiques - Paris 4 Avril 1995
Jean-Claude Anaf - Succession de Charles-Louis Hardy - Paris - 27 et 30 septembre 1992
Ader Picard Tajan - Art Antique - Précolombien - Paris - lundi 19 novembre 1973
Frédéric Lefranc - Antiques - Auxerre - dimanche 2 décembre 2001
Perrin Royere Lajeunesse - Arts Africain Oceanien / Archéologie Méditerranéenne, Chinoise et Précolombienne - Extreme-Orient - Versailles - 17 février ?
Drouot-Montaigne - Archéologie - Paris - 11 et 12 novembre 2001
Pescheteau Badin - Antiques - Paris - jeudi 13 novembre 1980
Pescheteau Badin Ferrien - Antiquités Egyptiennes / grecques / romaines - Paris - lundi 6 novembre 1989
Argenteuil Hotel des Ventes - Vente d'Archéologie - Argenteuil - dimanche 13 mai 1990
D. Delavenne - D. Lafarge - Archéologie - Paris - lundi 7 novembre 1988
Jean Loiseau - Alain Schmitz - Vente aux enchères publiques - Saint Germain en Laye Dimanche 18 mars 1979
Jean Loiseau - Alain Schmitz - Vente aux enchères publiques - Saint Germain en Laye Dimanche 3 mars 1985
Groupe Gersaint - Archéologie - Toulouse - vendredi 29 juin 1990
Mes Pecheteau - Badin Ferrien - Antiques - Paris - 6 et 7 novembre 1983

A LOT OF 36 AUCTION CATALOGUES

Estimation : 150 / 200 euros

HVMC

HÔTEL DES VENTES DE MONTE-CARLO

10-12 QUAI ANTOINE 1ER - 98000 MONACO

TEL. 00 377 93 25 88 89 - FAX. 00 377 93 25 88 90 - EMAIL : BID@HVMC.COM

S.A.M. AU CAPITAL DE 150 000 - RCI / 11505494 - DSEE : 477914487 - TVA INTRACOM : FR 82000092238

ARCHÉOLOGIE CLASSIQUE SAMEDI 12 OCTOBRE 2019

ORDRE D'ACHAT ABSENTEE BID FORM

ENCHÈRE PAR TÉLÉPHONE TELEPHONE BID

Si vous désirez enchérir par téléphone ou laisser un ordre d'achat, merci de vous inscrire sur bid@hvmc.com (Joindre carte d'identité et RIB)
To register for bidding, please send us a mail to : bid@hvmc.com (provide ID and /BAN)

Les ordres et demandes par lignes téléphoniques doivent impérativement arriver 24 heures avant la vente
Orders must arrive 24 hours before the auction.

Après avoir pris connaissance des conditions de vente décrites dans le catalogue, je déclare les accepter et vous prie d'acquiescer pour mon compte personnel aux limites indiquées en EURO, les lots que j'ai désignés ci-dessous. (Frais en sus des enchères indiquées).

I have read the conditions of sale and the guide to buyers mentioned in the catalogue and agree to abide by them. I grant your permission to purchase on my behalf the following items within the limits indicated in EURO. (These limits do not include buyer's premium, fees and taxes),

NOM ET PRÉMON <i>Name and Firstname</i>		
ADRESSE <i>Address</i>		
CODE POSTAL <i>Zip code</i>	VILLE <i>TOWN</i>	PAYS <i>COUNTRY</i>
TÉLÉPHONE DOMICILE <i>Home Phone</i>	BUREAU <i>Office</i>	MOBILE <i>Cellphone</i>
FAX	EMAIL	

LOT N°	DESCRIPTION DU LOT / <i>LOT DESCRIPTION</i>	LIMITE EN EURO € <i>TOP LIMIT OF BID IN EURO</i>

RÉFÉRENCES BANCAIRES OBLIGATOIRES / Required bank references (please complete and join the following page) :

CODE BANQUE	CODE GUICHET	NUMÉRO DE COMPTE	CLÉ

À RENVOYER À
PLEASE FAX TO
FAX : 00 377 93 25 88 90
MAIL : BID@HVMC.COM

SIGNATURE OBLIGATOIRE
REQUIRED SIGNATURE

La Maison des Ventes n'étant pas responsable de l'acheminement du courrier postal ou électronique, merci de vous assurer que votre ordre d'achat nous est correctement parvenu.
The office is not responsible of postal-mail or electronic-mail, please, make sure we do receive your absentee bid before the auction.

HÔTEL DES VENTES DE MONTE-CARLO

CHANTAL BEAUVOIS

HVMC

FRANCK BAILLE

**VENTE AUX
ENCHÈRES PUBLIQUES**

**MOBILIER & OBJETS D'ART
TABLEAUX ANCIENS ET XIX^{ÈME} SIÈCLE
COLLECTION PRIVÉE DE DESSINS ANCIENS**

LIVRES ANCIENS BIBLIOTHÈQUE DE M. ET MME X.
AVEC UN ENSEMBLE IMPORTANT
DE DOCUMENTATION D'ART

**AUTOGRAPHES & PARCHEMINS
DES XII^{ÈME}, XIII^{ÈME} ET XIV^{ÈME} SIÈCLES**

SAMEDI 23 NOVEMBRE 2019 À 14H30

**EXPOSITION PUBLIQUE
À L'HÔTEL DES VENTES
DU MERCREDI 20 AU VENDREDI 22 NOVEMBRE
2019
DE 10H À 12H30 ET DE 14H À 18H30
ET LE MATIN DE LA VENTE**

HVMC

HÔTEL DES VENTES
DE MONTE-CARLO
CHANTAL BEAUVOIS
& FRANCK BAILLE

WWW.HVMC.COM

10-12 QUAI ANTOINE 1^{ER}
98000 MONACO
00 377 93 25 88 89
INFO@HVMC.COM



HÔTEL DES VENTES DE MONTE-CARLO

CHANTAL BEAUVOIS

HVMC

FRANCK BAILLE

VENTE AUX
ENCHÈRES PUBLIQUES

**BIJOUX DE CHARME
& MONTRES**

SAMEDI 19 OCTOBRE 2019 À 14H30



EXPOSITION PUBLIQUE
À L'HÔTEL DES VENTES
DU MERCREDI 16 AU VENDREDI 18 OCTOBRE 2019
DE 10H À 13H ET DE 14H À 18H30

HVMC

HÔTEL DES VENTES
DE MONTE-CARLO
CHANTAL BEAUVOIS
& FRANCK BAILLE

WWW.HVMC.COM

EXPERT BIJOUX
ANNE-CHARLOTTE DE LA ROCHE
ACDELAROCHE@HVMC.COM
TÉL. 00377 93 25 54 80

10-12 QUAI ANTOINE 1^{ER}
98000 MONACO
00 377 93 25 88 89
INFO@HVMC.COM

CONDITIONS DE VENTES

L'Hôtel des Ventes de Monte-Carlo intervient comme mandataire du vendeur. Il n'est pas partie au contrat de vente qui relie le vendeur et l'acheteur.

Les conditions suivantes de vente, et tout ce qui se rapporte à la vente, sont régies par le droit monégasque. Toute action judiciaire relève de la compétence exclusive des tribunaux de la Principauté de Monaco.

La vente s'effectue au comptant et la devise utilisée est l'euro (€).

GARANTIES

Les désignations portées au catalogue sont établies par l'Hôtel des Ventes de Monte-Carlo s'il n'y a pas d'assistance d'expert, et exclusivement par l'expert qui l'assiste le cas échéant. Si nécessaire, des rectifications sur la désignation ou l'estimation pourront être apportées au moment de la présentation de l'objet, signalées aux acquéreurs potentiels et portées au procès-verbal de la vente. Dans le cadre de l'assistance d'un expert, celui-ci assume l'entière responsabilité des désignations initiales ou modifications portées au procès-verbal. La responsabilité de l'Hôtel des Ventes de Monte-Carlo ne saurait être engagée dans le cas d'un litige portant sur l'authenticité ou l'état d'un bien, l'Hôtel des Ventes de Monte-Carlo n'étant tenu que par une obligation de moyens.

Sur l'état des lots présentés, l'absence de référence à l'état dans la désignation portée au catalogue n'implique aucunement que l'objet soit exempt de défauts, et certaines restaurations qui ne modifient pas sa nature et son époque ne peuvent être une cause de litige.

Le bien, en l'absence de mention, est considéré comme vendu dans l'état. Les experts sont à la disposition des clients de l'Hôtel des Ventes de Monte-Carlo préalablement à chaque vente pour répondre à toute question dans ce domaine.

Aucune réclamation ne sera admise une fois l'adjudication prononcée, une exposition préalable ayant permis aux acquéreurs de prendre connaissance de l'état des lots.

MOBILIER, TABLEAUX ET OBJETS D'ART

Les meubles, les tableaux et les objets sont vendus dans l'état. Sur un meuble ou un objet, la restauration ou le remplacement d'éléments qui ne modifient pas la nature et le caractère authentique du meuble ou de l'objet, sont considérés comme des entretiens d'usage.

Sur un tableau, le ré-entoilage, le doublage ou le parquetage sont des mesures conservatoires et ne constituent pas un vice s'ils ne sont pas signalés.

Les dimensions sont fournies à titre indicatif.

BIJOUX ET MONTRES

PIERRES DE COULEURS ET PERLES

Un certain nombre de pierres précieuses ont été professionnellement traitées pour les embellir (traitement thermique et huilage pour les gemmes, blanchiment pour les perles). Ces opérations sont traditionnellement admises par les négociants internationaux en joaillerie. Pour certains bijoux et avec l'accord du client vendeur, l'Hôtel des Ventes de Monte-Carlo peut obtenir des rapports provenant de laboratoires de gemmologie de réputation internationale qui, si cela est demandé, peuvent indiquer la présence ou l'absence de tout traitement thermique.

Pour les pierres précieuses importantes et les perles fines, l'Hôtel des Ventes met à disposition des clients des certificats établis préalablement par des laboratoires de renommée internationale. Si l'acheteur souhaite un certificat différent, émanant d'un laboratoire de son choix, il doit le demander dans un délai de 30 à 10 jours avant la vente. Aucune réclamation concernant les certificats fournis ne peut être admise a posteriori de la vente.

MATIÈRES ANIMALES

Le corail, l'ivoire, l'écaille de tortue et tous les matériaux en provenance d'espèces en voie de disparition peuvent passer en vente publique aux enchères tant qu'ils font partie intégrante de bijoux anciens.

LES PIERRES BIRMANES

Les bijoux ornés de rubis ou de jadéite birmans, ne peuvent être exportés vers les Etats-Unis. Toutefois, s'ils sont accompagnés d'un certificat ou d'une facture, daté d'avant Octobre 2007, ils pourront être exportés sur le sol américain. Dans la communauté européenne, les rubis et les jadéites birmanes peuvent circuler librement.

MONTRES

Tous les lots sont vendus dans l'état. Aucune réclamation ne pourra être engagée contre l'Hôtel des Ventes de Monte-Carlo et son expert, sur la présence d'une réparation ancienne, sur l'étanchéité initiale ou sur le fonctionnement. L'acquéreur

potentiel pourra réclamer un état de condition avant la vente auprès de l'expert.

CONDUITE DE LA VENTE ET ENCHÈRES

Tout acheteur potentiel doit s'identifier préalablement à l'aide d'un formulaire d'enregistrement mis à sa disposition à l'entrée de la salle par le personnel de l'Hôtel des Ventes de Monte-Carlo. Il doit fournir une pièce d'identité en cours de validité et, sur demande, justifier de références bancaires. Un carton portant un numéro correspondant à l'enregistrement sera remis à l'acquéreur qui devra le restituer en quittant la salle.

Les informations recueillies sur les formulaires d'enregistrement sont obligatoires pour participer à la vente puis pour la prise en compte et la gestion de l'adjudication. Vous pouvez connaître et faire rectifier les données vous concernant, demander l'effacement, la limitation du traitement de vos données, demander que vos données vous soient transmises dans un format structuré ou vous opposer pour motif légitime à leur traitement ultérieur, en adressant une demande écrite accompagnée d'une copie de votre pièce d'identité à l'Hôtel des Ventes de Monte-Carlo par courrier ou par email.

Il est strictement personnel et permet à celui-ci d'enchérir pendant la vente.

Les enchères suivent l'ordre de numérotation du catalogue, sauf modification d'ordre décidée à la libre appréciation de l'Hôtel des Ventes de Monte-Carlo. L'adjudicataire est le plus offrant et dernier enchérisseur.

Au moment de l'adjudication, dans le cas d'une contestation, principalement si plusieurs enchérisseurs déclarent avoir porté simultanément une enchère équivalente, et si le fait est établi clairement, et même si le mot « Adjugé » a été prononcé, l'objet est remis instantanément aux enchères au dernier montant obtenu et l'ensemble des personnes présentes autorisées à enchérir à nouveau.

Les mentions d'identité portées sur le bordereau d'adjudication seront identiques à celles portées sur le formulaire d'enregistrement. Aucune modification d'identité ne pourra être opérée sans l'accord des dirigeants de l'Hôtel des Ventes de Monte-Carlo.

Une fois l'adjudication prononcée, l'acquéreur est responsable de l'intégrité de l'objet acquis et de son assurance.

ENCHÈRES TÉLÉPHONIQUES

Tout acquéreur potentiel identifié par l'Hôtel des Ventes de Monte-Carlo pourra enchérir par téléphone pendant la vente. Les demandes de lignes téléphoniques devront pour être recevables formulées par écrit, accompagnées d'une pièce d'identité en cours de validité et d'un relevé d'identité bancaire. L'Hôtel des Ventes de Monte-Carlo se chargera de contacter par téléphone durant la vente l'enchérisseur mais décline toute responsabilité en cas d'erreur ou d'omission dans le cadre de ce service.

PRIX DE RÉSERVE ET ESTIMATIONS

Devant chaque lot dans le catalogue, une estimation est portée, qui ne comprend ni les frais à la charge de l'acheteur, ni la TVA éventuelle en cas d'importation temporaire. Sauf précision, tous les lots sont offerts avec un prix de réserve contractuellement établi avec le vendeur en dessous duquel le bien ne peut être adjugé. En l'absence de prix de réserve fixé avec le vendeur, aucune contestation ne pourra être formulée par celui-ci dans l'hypothèse où l'objet serait adjugé en dessous de la fourchette de l'estimation.

PRÉEMPTION

L'Etat Monégasque peut exercer un droit de préemption sur les oeuvres d'art mises en vente dans la Principauté de Monaco. L'Etat se substitue au dernier enchérisseur. La décision de préemption est portée à la connaissance de l'huissier aussitôt après le prononcé de l'adjudication. Elle est mentionnée au procès-verbal de celle-ci. Elle doit être confirmée dans un délai de quinze jours. En l'absence de confirmation à compter de ce délai, l'objet revient au dernier enchérisseur. Article 2-1 loi n°1.014 du 29/12/1978 concernant les ventes publiques de meubles.

IMPORTATION

Les dépôts précédés de ce sigle sont en importation temporaire d'un pays hors CEE. Leur prix d'adjudication sera majoré de la TVA à 5,5 % (T) ou à 20% (TT) en sus des frais légaux. Cette TVA sera récupérable en cas de réexportation hors CEE dans un délai d'un mois sur présentation du document douanier prouvant leur réexportation. Aucun bordereau HT ne pourra être établi sans justificatif officiel d'exportation, le numéro de TVA intracommunautaire n'étant pas suffisant.

EXPORTATION

Il appartient à l'acheteur de vérifier préalablement à l'achat si le bien est soumis à des formalités douanières relatives à l'exportation.

CERTIFICAT DE BIEN CULTUREL

Si l'exportation du bien est subordonnée à la délivrance d'un Certificat de Bien Culturel par le Ministère de la Culture, il est de la responsabilité de l'adjudicataire de le demander. Aucun retard de paiement du montant dû, ni aucune annulation de vente ne pourront être justifiés par le refus ou le retard de l'autorisation d'exportation.

Si un Certificat de Bien Culturel n'a pas déjà été émis par la Direction des Musées de France pour un lot vendu, l'Hôtel des Ventes de Monte-Carlo peut administrer la demande auprès de la Direction des Musées de France aux frais de l'acquéreur.

LICENCE D'EXPORTATION DE BIEN CULTUREL

Pour les exportations hors de l'Union Européenne d'un Bien Culturel, il appartient à l'adjudicataire de demander une Licence d'exportation. L'intervention d'un transitaire est nécessaire afin de traiter cette démarche ainsi que l'expédition du bien culturel vendu.

L'acheteur pourra contracter un de nos correspondants transitaire afin de finaliser cette procédure.

FRAIS

En sus du prix d'adjudication, l'acheteur devra acquitter des frais de 25% HT jusqu'à 500 000 €, 23% HT sur la tranche de 500 001 € à 2 000 000 € et 20% HT sur la tranche au-delà de 2 000 001 €.

PAIEMENT

La vente se fait expressément au comptant, et le règlement doit être effectué dans les trois jours qui suivent la vente aux enchères.

L'acquéreur doit régler le prix d'achat qui comprend le montant de l'adjudication, les frais et taxes éventuels :

- Par chèque bancaire certifié en euro
- Par virement bancaire en euro
- Par carte bancaire Visa ou Mastercard avec justificatif d'identité
- Tout règlement par American Express fera l'objet d'une majoration de 2,75% de frais
- En espèces en euro jusqu'à un montant inférieur à 30 000 €

Les chèques émis sur une banque étrangère ne seront acceptés qu'à la seule discrétion des dirigeants de l'Hôtel des Ventes de Monte-Carlo.

Si l'acquisition n'est pas réglée au comptant, l'objet ne pourra être délivré à l'acquéreur.

L'Hôtel des Ventes de Monte-Carlo ne peut être tenu pour responsable d'un défaut de paiement de l'acquéreur, et n'est donc rien redevable du paiement au vendeur. La mise en recouvrement du paiement par lettre recommandée avec accusé de réception entraînera une majoration de 5% du prix d'adjudication, avec un minimum de 200 €. Ceci n'exclue en rien l'allocation de dommages et intérêts liés à une procédure. A défaut de paiement par l'acquéreur et après une mise en demeure restée infructueuse et au terme d'un mois révolu à compter de l'adjudication, l'Hôtel des Ventes de Monte-Carlo se réserve le droit d'annuler la vente et d'engager des poursuites en dommages et intérêts contre l'acquéreur défaillant.

L'Hôtel des Ventes de Monte Carlo est adhérent au Registre central de prévention des impayés des commissaires-priseurs auprès duquel les incidents de paiement sont susceptibles d'inscription. Les droits d'accès, de rectification et d'opposition pour motif légitime sont à exercer par le débiteur concerné auprès du SYMEV, 15 rue Freycinet 75016 Paris.

RETRAIT DES ACHATS

Les achats ne seront remis qu'après encaissement de la totalité des sommes dues.

Les lots adjugés demeureront aux risques, frais et périls des adjudicataires, dès l'adjudication prononcée, alors même que leur délivrance n'aurait pas eu lieu. Il appartient à l'adjudicataire d'assurer ses acquisitions.

Il appartient aux acheteurs de retirer ou faire retirer leurs lots auprès de l'Hôtel des Ventes de Monte-Carlo ou de l'un de ses magasins sous huitaine. Au-delà, des frais de stockages seront appliqués :

- 60 € de frais fixes de manutention,
- 30 € par lot et par semaine non divisible.

Expédition des achats :

Les achats peuvent être expédiés à condition d'en faire la demande écrite auprès de l'Hôtel des Ventes de Monte-Carlo, étant entendu que les expéditions se font à la charge et sous la responsabilité de l'acheteur. Aucune réclamation ne pourra être acceptée en cas de vol, disparition ou dommage survenu lors du transport.

RIB HVMC

Code Banque	Code Guichet	Numéro de Compte	Clé RIB
12739	00070	05567300000	71

Domiciliation
CFM ALBERT 1ER
CFMOMCMXXXX

IBAN
(International Bank Account Number)
MC58 1273 9000 7005 5673 0000 071

TERMES AND CONDITIONS OF SALE

The auction house Hôtel des Ventes de Mont-Carlo acts as agent for the seller. It is not a party to the contract of sale that binds the buyer and seller.

The following terms and conditions of sale, as well as everything related to the sale, are governed by Monegasque law. All legal actions are within the jurisdiction of the Courts of the Principality of Monaco.

The sale takes place for payment in full and the currency is the Euro (€).

GUARANTEES

The descriptions in the catalogue are established by the Hôtel des Ventes de Mont-Carlo if no expert appraiser has assisted, and exclusively by the expert appraiser who assists as required. If necessary, corrections of the description or estimate can be made upon presentation of the object, which shall be pointed to potential purchasers and noted in the record of the sale. In the framework of assistance by an expert appraiser, said latter assumes full responsibility for initial descriptions or modifications made to the report. The liability of the Hôtel des Ventes de Mont-Carlo cannot be engaged in the event of dispute regarding the authenticity or condition of an item, since the Hôtel des Ventes de Mont-Carlo is bound by an obligation of means. As concerns the condition of the lots offered, note that the lack of reference to the condition in the description given in the catalogue does not imply that the item is free from defects, and certain restorations that do not change its nature and period cannot be a cause of dispute. The item, in the absence of any mention, is considered sold in the state in which it is found. Experts are available to customers of the Hôtel des Ventes de Mont-Carlo prior to each sale to answer any questions concerning such matters.

No claim shall be accepted once the hammer falls as a prior exhibition of the items enables potential buyers to form their own judgment of the condition of the objects.

FURNITURE, PAINTINGS AND ART OBJECTS

Furniture, paintings and art objects are sold in the state in which they are found.

The restoration or replacement of elements on furniture or an object that do not change the nature and authenticity of the furniture or object are considered usual upkeep.

Re-backing, doubling, and parquetry on a painting are protective measures and do not constitute defects if they are not reported.

Dimensions are provided for reference only.

JEWELLERY AND WATCHES

COLOURED STONES AND PEARLS

A number of precious stones have been professionally treated for their embellishment (heat treatment and oiling for the gems, whitening of pearls). These operations are traditionally accepted by international jewellery traders.

For certain pieces of jewellery and with the clientseller's agreement, the Hôtel des Ventes de Mont-Carlo may obtain reports from gemological laboratories of international repute, which, if requested, may indicate the presence or absence of any heat treatment.

For large gemstones and pearls, the Hôtel des Ventes will provide its clients with certificates established by internationally renowned laboratories prior to their sale. If the buyer wishes to have a different certificate from a laboratory of their choice, they must request it between 30 and 10 days prior to the sale. No claims regarding the certificates provided can be accepted after the sale.

ANIMAL MATERIALS

Coral, ivory, tortoiseshell and all materials from endangered species can be sold in a public auction as long as they are an integral part of antique jewellery.

BURMESE STONES

Jewellery studded with Burmese rubies or jadeite cannot be exported to the United States. However if they are accompanied by a certificate or an invoice, dated prior to October 2007, they may enter the American territory. Burmese rubies and jadeite can move freely in the European community.

WATCHES

All lots are sold in the state in which they are found.

No claims may be brought against the Hôtel des Ventes de Mont-Carlo and its expert based on the presence of an old repair, on the initial sealing, or its functioning. The potential buyer may request a condition report from the expert before the sale.

EXECUTION OF THE SALE AND AUCTION

All potential buyers must identify themselves beforehand using a registration form made available at the entrance to the room by the staff of the Hôtel des Ventes de Monte-Carlo. She/he must provide a valid piece of identity and, if requested, proof of their bank details. A card bearing a number corresponding to the registration will be delivered to a buyer who will restore it when leaving the room. It is personal and allows the individual to bid during the sale.

The auction follows the numerical sequence of the catalogue, unless said order is modified at the discretion of the Hôtel des Ventes de Monte-Carlo.

The information collected on the registration forms is mandatory in order to take part in the sale and for managing the auction. You can have access to your data to be corrected, cancelled, to ask for a limited treatment of your data, to ask for your data to be transmitted to a structured format or to oppose, for a legitimate reason to their further use, by addressing a formal letter accompanied by a copy of your ID to the Hôtel des Ventes de Monte Carlo either by email or letter.

The successful bidder is the highest and last bidder.

In the case of a challenge at the time of award, especially in the case where several bidders claim to have made the same bid simultaneously, and the event is clearly established, although the word «Sold» was pronounced, the object is immediately put back on auction starting at the last amount obtained and those present shall be allowed to bid again.

References concerning the identity entered on the bid summary shall be identical to those made in the registration form.

No changes of identity can be made without approval of the Hôtel des Ventes de Mont-Carlo managers.

Once the hammer falls, the buyer is responsible for the integrity of the object acquired, as well as its insurance.

TELEPHONE BIDS

All potential buyers identified by the Hôtel des Ventes de Mont-Carlo may bid by telephone during the sale.

In order to be admissible, requests for telephone lines must be made in writing, accompanied by a valid piece of identity and a RIB (bank account information certificate). The Hôtel des Ventes de Mont-Carlo will contact the bidder by telephone during the auction; however, it declines all liability for any error or omission in connection with said service.

RESERVE PRICE AND ESTIMATES

An estimate, which does not include costs borne by the purchaser or possible VAT in case of temporary importation, is given in front of each lot in the catalogue. Unless otherwise noted, all lots are offered with a reserve price established by contract with the seller under which the item cannot be awarded. In the absence of a reserve price fixed with the seller, no objection may be made by said latter in the event that the object would be awarded under the estimate range.

PRE-EMPTION

The Monegasque State may exercise an option to purchase works of art offered for sale in the Principality of Monaco. The state replaces the last bidder. The pre-emption decision is made known to the bailiff immediately after the hammer falls. Said pre-emptive right must be confirmed within two weeks. In the absence of confirmation within said period, the object shall return to the last bidder.

Article 2-1 of Law No. 1014 of 29/12/1978 relative to the auction of furniture.

IMPORTS

Deposits preceded by this symbol are temporary imports from a non EU country. Their allocated price will be subject to VAT at 5.5% (T) or 20% (T) in addition to legal costs. The VAT is recoverable in the event of re export outside the EU within one month on presentation of a customs document as evidence of reexport. No tax-exclusive sales document will be drawn up without official proof of export, as the intra-Communitarian VAT number does not constitute adequate proof.

EXPORTS

It is for the buyer to check prior the auction if the item is submitted to custom formalities for export.

CERTIFICATE OF CULTURAL OBJECT

If the item is subjected to obtain a Certificate of Cultural Object by the Ministère de la Culture, it is of the responsibility of the successful bidder to ask for it. Neither the approval, denial of approval, or approval application time may be invoked as grounds for change in payment deadline or cancellation of sale. If no certificate of cultural object has been issued yet, the Hôtel des Ventes de Monte-Carlo can handle the request to the Direction des Musées de France, at the buyer's expenses.

EXPORT PERMIT FOR CULTURAL PROPERTY

For the exports of a Cultural Property outside the European Community, it is up to the successful bidder to apply for a Licence.

The buyer can contact one of the shippers we recommend to handle these formalities and hold shipment.

Customs formalities are required for sending works of art to countries outside of the European Union.

The buyer must check the rules in force in the destination country before making a purchase.

There are no customs formalities for works of art to be delivered in France or other countries of the European Union. Outside of the European Union, customs rules will be those in force in the country of destination of the work.

FEES

In addition to the hammer price, the buyer must pay a fee of 25% HT excluding VAT up to € 500 000, 23% excluding VAT on amounts from € 500 001 to € 2 000 000 and 20% HT excluding VAT on amounts above € 2 000 001.

PAYMENT

The sale is strictly carried out for payment in full.

The buyer must pay within three days the purchase price, which includes the amount of the hammer price, fees, and taxes, if any:

- By certified bank check in Euro,
- By bank transfer in Euro,
- By Visa or MasterCard with proof of identity,
- In case of payment by American Express, a fee of 2.75% will be added.

- In cash in Euro up to an amount less than 30,000 €.

Cheques drawn on foreign banks will be accepted at the sole discretion of the managers of the Hôtel des Ventes de Monte-Carlo. If the acquisition is not paid in full, the item cannot be handed over to the buyer.

The buyer's failure regarding payment shall not incur the responsibility of the Hôtel des Ventes de Monte-Carlo, and consequently, releases it from the obligation to pay the seller.

In the event of failure to pay the amount due, the buyer will be charged an additional fee of 5% of the final bidding price to cover collection fees, amounting not less than 200 €. This shall not preclude the allocation of damages or compensation.

In the absence of payment by the buyer, after formal notice has remained without answer, and after a month has passed since the bid was accepted by fall of the hammer.

The Hotel des Ventes de Monte Carlo is a member of the Registre Central de Prévention des Impayés des Commissaires-Priseurs to which unpaid items can be registered. The right of access, modification and opposition for a legitimate reason are to be exercised by the debtor to the SYMEV, 15 rue Freycinet 75016 Paris.

COLLECTION OF PROPERTY

No lot may be collected or delivered until the related invoice has been paid in full.

Sold lots remain entirely the responsibility of the successful bidder, even if not yet delivered right after the auction. It is for the buyer to insure his purchases and to collect the items at the Hôtel des Ventes de Monte-Carlo or one of his storages within 8 days.

Beyond this time, storage fees will be charged:

- 60 € for handling
- 30 € per lot per week, non-divisible.

Shipment of purchases :

The purchases can be shipped, as a service, only upon express written request, along with a liability release letter, and shall be at the buyer's expenses.

The Hôtel des Ventes de Monte-Carlo denies all responsibility for lot transport.

RIB HVMC

Code Banque 12739
Code Guichet 00070
Numéro de Compte 05567300000
Clé RIB 71

Domiciliation
CFM ALBERT 1ER
CFMOMCMXXXX

IBAN
(International Bank Account Number)
MC58 1273 9000 7005 5673 0000 071







HÔTEL DES VENTES DE MONTE-CARLO

10 - 12 QUAI ANTOINE 1ER - 98000 MONACO
TÉL. : + 377 93 25 88 89 - FAX : + 377 93 25 88 90
INFO@HVMC.COM - WWW.HVMC.COM